

9. ANHANG

Tabelle 21 A: Rasseverteilung und Altersgruppen der Hündinnen mit Vaginitis

Altersgruppe	Rasse	absolute Häufigkeit	relative Häufigkeit
<= 17 Monate	Boxer	6	13,6
	Staffordshire Terrier	1	2,3
	American Cocker Spaniel	1	2,3
	Mischling	9	20,5
	Dogge	1	2,3
	Rottweiler	6	13,6
	Deutscher Schäferhund	3	6,8
	Doberman	1	2,3
	Irish Terrier	1	2,3
	Berner Sennenhund	1	2,3
	Scotch Terrier	1	2,3
	Golden Retriever	2	4,5
	Pittbull Terrier	1	2,3
	Labrador Retriever	1	2,3
	American Staffordshire Terrier	2	4,5
	Airdale Terrier	1	2,3
	English Setter	2	4,5
	Shar Pei	1	2,3
	Briard	2	4,5
	Mittelschnauzer	1	2,3
gesamt		44	100,0
>17 Monate	American Cocker Spaniel	1	6,3
	Siberian Husky	2	12,5
	Mischling	2	12,5
	Kurzhaarteckel	1	6,3
	Deutscher Schäferhund	1	6,3
	West Highland White Terrier	1	6,3
	Collie	1	6,3
	Dobermann	1	6,3
	Berner Sennenhund	1	6,3
	Labrador Retriever	1	6,3

Altersgruppe	Rasse	absolute Häufigkeit	relative Häufigkeit
> 17 Monate	Rauhaarteckel	1	6,3
	English Setter	2	12,5
	Cairn Terrier	1	6,3
	gesamt	16	100,0

Tabelle 22 A: Rassegröße und Altersgruppe der Hündinnen mit Vaginitis

Altersgruppe	Rassegröße	absolute Häufigkeit	relative Häufigkeit
<= 17 Monate	klein	1	2,3
	mittelgroß	16	36,4
	groß	27	61,4
	gesamt	44	100,0
> 17 Monate	klein	4	25,0
	mittelgroß	3	18,8
	groß	9	56,3
	gesamt	16	100,0

Tabelle 23 A: Stattgehabte Läufigkeiten bei Hündinnen mit Vaginitis

bereits stattgehabte Läufigkeit	Hündinnen mit Vaginitis im Alter von			
	</> 17 Monaten		<= 17 Monaten	
	absolute Häufigkeit	relative Häufigkeit	absolute Häufigkeit	relative Häufigkeit
nein	34	56,7	34	77,3
ja	24	40,0	8	18,2
keine Angabe	2	3,3	2	4,5
gesamt	60	100,0	44	100,0

Tabelle 24 A: Resistogramme

Antibiotikum	Sensibilität	absolute Häufigkeit	relative Häufigkeit
Ampicillin	sensibel	4	28,6
	vermindert sensibel	1	7,1
	resistent	8	57,2
	sensibel/vermindert sensibel	1	7,1
Chloramphenicol	gesamt	14	100,0
	sensibel	7	46,7
	resistent	7	46,7
	resistent/ vermindert sensibel	1	6,6
Enrofloxacin	gesamt	15	100,0
	sensibel	10	83,4
	vermindert sensibel	1	8,3
	sensibel/vermindert sensibel	1	8,3
Erythromycin	gesamt	12	100,0
	sensibel	2	18,2
	resistent	9	81,8
Gentamicin	gesamt	11	100,0
	sensibel	10	76,9
	resistent	1	7,7
	sensibel/resistent	1	7,7
	resistent/ vermindert sensibel	1	7,7
Lincomycin	gesamt	13	100,0
	sensibel	2	16,7
	resistent	10	83,3
Neomycin	gesamt	12	100,0
	sensibel	4	30,7
	vermindert sensibel	1	7,7
	resistent	6	46,2
	sensibel/resistent	1	7,7
	resistent/vermindert sensibel	1	7,7
Nitrofurantoin	gesamt	13	100,0
	sensibel	8	66,7
	vermindert sensibel	1	8,3
	resistent	2	16,7
	sensibel/resistent	1	8,3
Oxacyllin	gesamt	12	100,0
	sensibel	6	60,0
	resistent	4	40,0
Penicillin	gesamt	10	100,0
	sensibel	3	21,4
	resistent	11	78,6
Polymyxin B	gesamt	14	100,0
	sensibel	10	90,9
	resistent/vermindert sensibel	1	9,1
Spectinomycin	gesamt	11	100,0
	sensibel	1	10,0
	resistent	8	80,0
	resistent/vermindert sensibel	1	10,0
	gesamt	10	100,0

Antibiotikum	Sensibilität	absolute Häufigkeit	relative Häufigkeit
Streptomycin	sensibel	2	15,4
	vermindert sensibel	2	15,4
	resistent	8	61,5
	sensibel/resistent	1	7,7
	gesamt	13	100,0
Sulfamethizol	sensibel	2	16,7
	resistent	9	75,0
	sensibel/resistent	1	8,3
	gesamt	12	100,0
Sulfamethoxazol + Trimethoprim	sensibel	6	42,9
	resistent	7	50,0
	sensibel/resistent	1	7,1
	gesamt	14	100,0
Tetramycin	sensibel	6	42,9
	resistent	6	42,9
	sensibel/vermindert sensibel	1	7,1
	sensibel/resistent	1	7,1
	gesamt	14	100,0
Tylosin	sensibel	3	27,3
	vermindert sensibel	1	9,1
	resistent	7	63,6
	gesamt	11	100,0
Aclocillin	sensibel	1	
	gesamt	1	
Amicain	vermindert sensibel	1	
	gesamt	1	
Amoxicillin + Clavulansäure	sensibel	6	
	resistent	1	
	gesamt	7	
Amoxicillin	sensibel	1	
	vermindert sensibel	1	
	sensibel/ resistent	1	
	gesamt	3	
Cefacetril	sensibel	1	
	resistent	2	
	gesamt	3	
Cefalexin	sensibel	2	
	gesamt	2	
Cefoperacin	vermindert sensibel	2	
	gesamt	2	
Framycetin	sensibel	1	
	vermindert sensibel	2	
	resistent	1	
	gesamt	4	
Clostin	sensibel	1	
	gesamt	1	
Kanamycin	sensibel	2	
	resistent	3	
	gesamt	5	
Tobramycin	sensibel	1	
	gesamt	1	

Tabelle 25 A: Rasseverteilung der Hündinnen mit Vaginalprolaps

Rasse	absolute Häufigkeit	relative Häufigkeit
Doberman	5	12,2
Boxer	5	12,2
Staffordshire Terrier	4	9,8
Deutsche Dogge	3	7,3
Mischling	3	7,3
Bernhardiner	2	4,9
Deutscher Schäferhund	1	2,4
Cockerspaniel	1	2,4
Pit Bull Terrier	1	2,4
Labrador Retriever	1	2,4
Rottweiler	1	2,4
Zwergpudel	1	2,4
Fila Brasiliano	1	2,4
Deutsch Drahthaar	1	2,4
Neufundländer	1	2,4
Briard	1	2,4
Kavalier King Charles Spaniel	1	2,4
Penkinese	1	2,4
Wachtel	1	2,4
Chow Chow	1	2,4
Riesenschnauzer	1	2,4
Mastiff	1	2,4
Dalmatiner	1	2,4
Bobtail	1	2,4
nicht erkennbar	1	2,4
gesamt	41	100,0

Tabelle 26 A: Rassegröße der Hündinnen mit Vaginalprolaps

Rassegröße	absolute Häufigkeit	relative Häufigkeit
klein	2	4,9
mittel	15	36,6
groß	24	58,5
gesamt	41	100,0

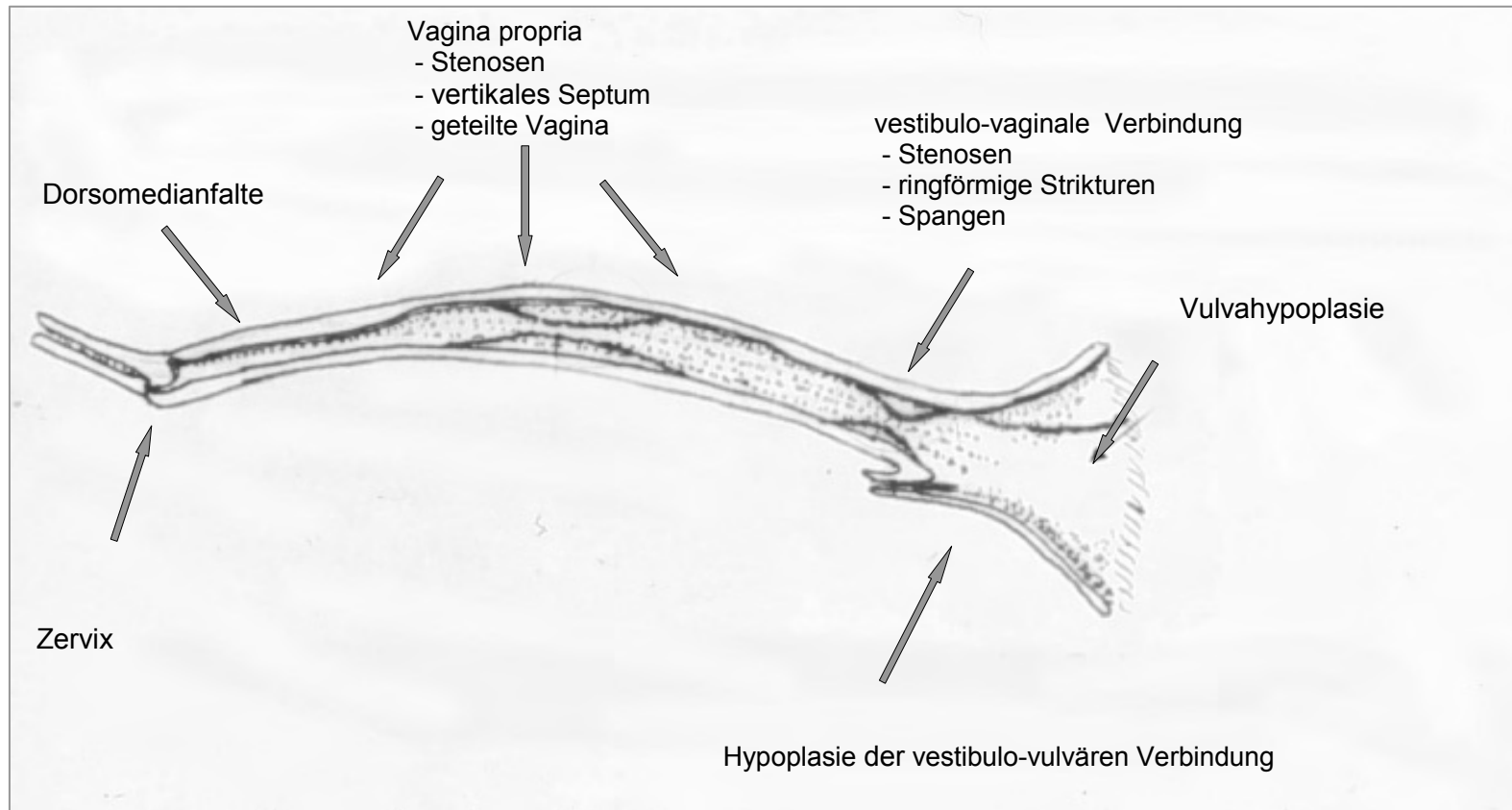


Abbildung 18 A: Prädilektionsstellen für Verengungen im Scham- und Scheidenbereich bei der Hündin (modifiziert nach PINEDA et al. 1973)

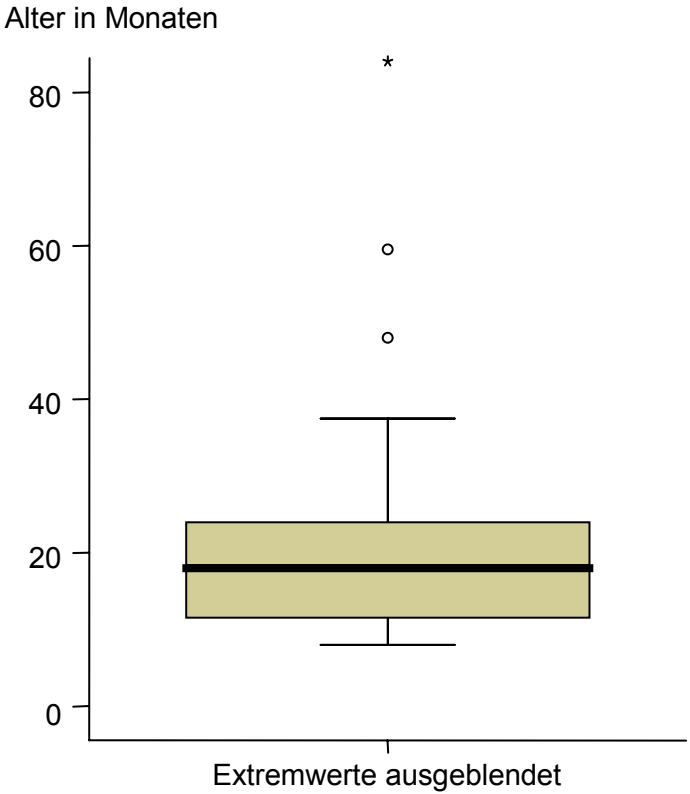


Abbildung 19 A: Altersstruktur der Hündinnen mit Vaginalprolaps (n = 37)



Abbildung 20 A: Tumorvorfall als Leitsymptom bei einer Mischlingshündin



Abbildung 21 A: Fibrom der Vagina bei einer neunjährigen Deutschen Schäferhündin