



Abb. 1
Diefenbach vor dem Porträt des Kaisers Wilhelm I, 1874
Technik: Fotografie
Standort: Spaun-Archiv, Dorfen.

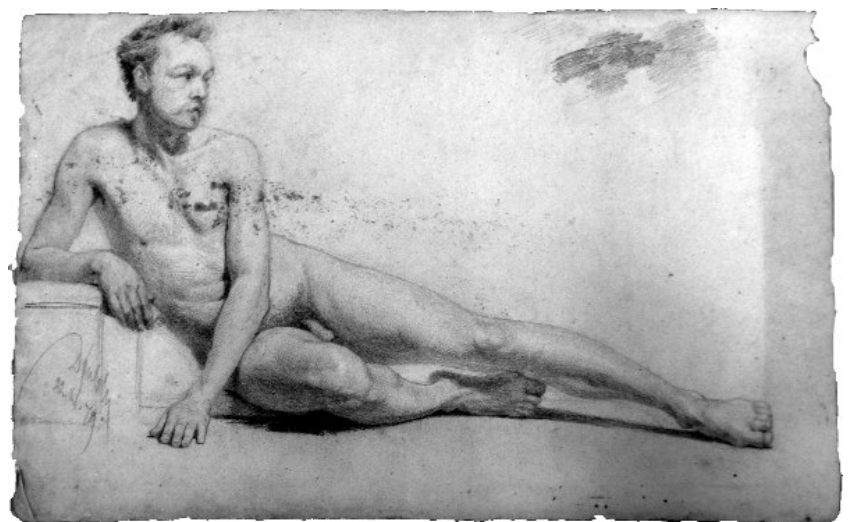
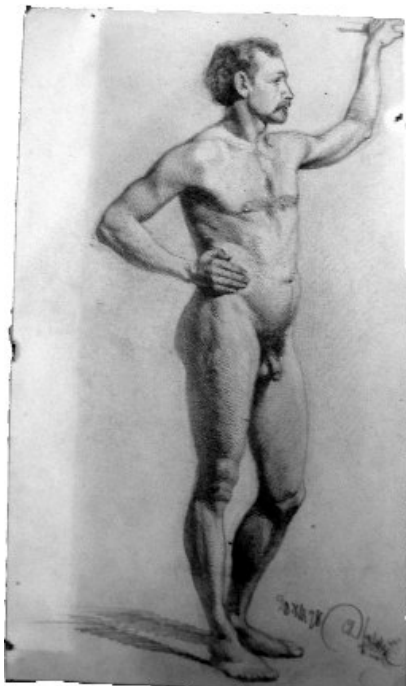


Abb. 2a
Akademische Skizzen, 1878
Technik: Bleistift auf Papier
bezeichnet: (u. r.) 20. XII. 78 Dfnbch
Standort: Stadtmuseum, Hadamar.

Abb. 2b
Akademische Skizzen, 1879
Technik: Bleistift auf Papier
bezeichnet: (M. I.) Dfnbch 22. ?. 79
Standort: Stadtmuseum, Hadamar.



Abb. 3
Diefenbach mit seinem Sohn Helios auf der Rottmannshöhe am Starnberger See, 1889
Technik: Fotografie
Standort: Spaun-Archiv, Dorfen..



Abb. 4
Guten Appetit, nach 1882
Technik: Zeitgenössische Karrikatur auf Papierserviette
Standort: Reproduktion, Retzer, 1961. S. 4.

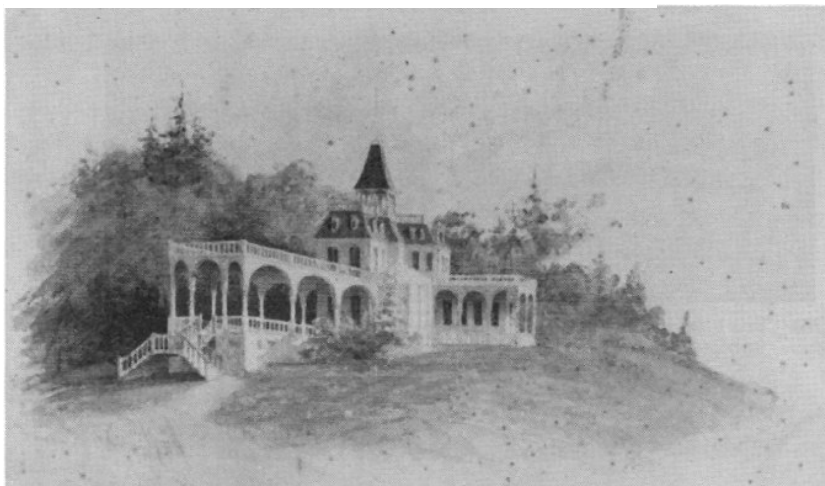


Abb. 5
Wohnhaus mit Licht-Luft-Hallen, 1883
bezeichnet: (u. l.) Dfnbch
Standort: Verbleib unbekannt.
Reproduktion, Spaun, 1927. S. 418.

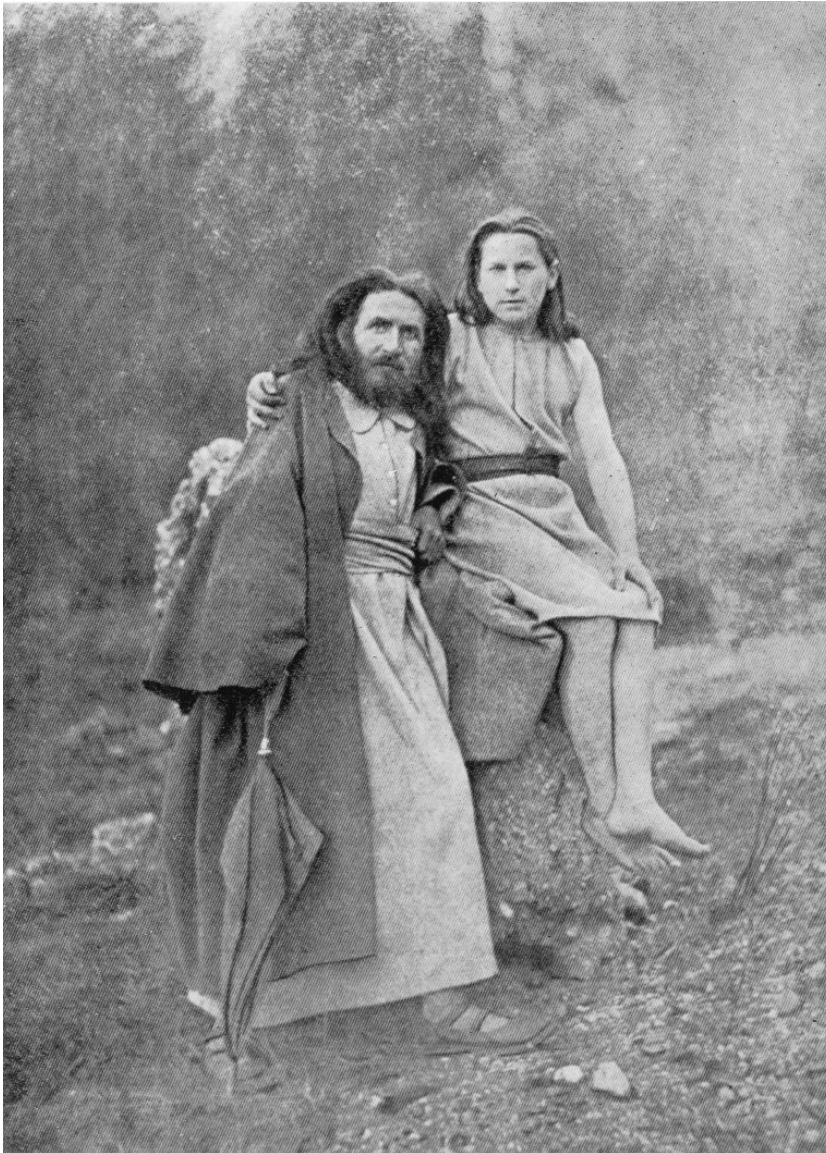


Abb. 6
**Diefenbach mit Fidus in
 Höllriegelskreuth, 1888**
Technik: Fotografie
Standort: Spaun-Archiv, Dorfen.

Abb. 7
**Steinbruchhaus in Höllriegelskreuth
 vor dem Abbruch. Im Vordergrund
 Stella Diefenbach, 1964**
Technik: Fotografie
Standort: Spaun-Archiv, Dorfen.



Abb. 8
Helios als Modell mit Stab, 1886
Technik: Fotografie
Standort: Spaun-Archiv, Dorfen.



Abb. 9
Sohn Helios als Modell beim Geige spielen, um 1888
Technik: Fotografie
Standort: Spaun-Archiv, Dorfen.

“Solche Aufnahmen wurden Dutzende von uns gemacht, danach gezeichnet. Wohl kein Maler jener Zeit hat das Glück genossen, so seine Studien machen zu können.” (Fidus, zitiert nach: Rentsch, 1925. S. 20.)



Abb. 10
Diefenbach mit seinen Kindern und drei Jüngern vor dem Atelier- und Wohnhaus in Dorfen, 1890

Technik: Fotografie

Standort: Spaun-Archiv, Dorfen.



oben:

Abb. 11

Das Jagdschlössel im "Kaisergarten" im Prater, Wien 1893/94

(v. l. n. r.) Stella, K. Kolarik; Lucidus, Helios, Diefenbach, M. Bachmann

Technik: Fotografie

Standort: Spaun-Archiv, Dorfen.

Abb. 12

Diefenbach mit seinen Kindern im "Kaisergarten" in Wien, 1894

Technik: Fotografie

Standort: Spaun-Archiv, Dorfen.



Abb. 13

Die Gemeinschaft in Wien-Hütteldorf, 1894

(v. l. n. r.) G. Ronnek, Stella, Helios, Diefenbach, Milos, Magda Bachmann, Paul von Spaun;

Marie Ronnek, Lucidus

Technik: Fotografie

Standort: Spaun-Archiv, Dorfen.



unten:

Abb. 15

Die Familie bei der Alpenüberquerung, 1895

(v. l. n. r.) Lucidus, Helios, M. Bachmann, Stella, Diefenbach, Paul von Spaun.

Auf der Rückseite Notiz Stella Diefenbachs: "Mittenwald (Straße nach Krün), September 1895, fingiertes Feuer, nie im Zelt geschlafen, Gepäckwagen mit Farben und Malzeug wurde meist per Bahn vorausgeschickt"

Technik: Fotografie

Standort: Spaun-Archiv, Dorfen.

oben

Abb. 14

Einzelausstellung des Gemäldes "Erlösung", 1895

Technik: Fotografie

Standort: Spaun-Archiv, Dorfen.



unten:

Abb. 16

Bauplan des Heimes für elternlose Kinder in Kairo, 1896

Unten beschriftet: "Aus Diefenbachs Bauplänen, Sphynx; erste Fassung in Ägypten 1896"

Technik: Fotografie

Standort: Spaun-Archiv, Dorfen.



rechts

Abb. 17

Bauplan einer Anlage mit Sphinx, 1899

Technik: Bleistift auf Papier, Skizzenblock

bezeichnet: (u. l.) Triest, 16. III. 1899

Standort: Stadtmuseum, Hadamar.





Abb. 18

**Die Kommune des Himmelhofs,
5. Okt. 1898**

Anwesend und abgebildet sind laut Tagebucheintrag: Diefenbach, seine Kinder Stella und Lucidus, die als Wirtschaftlerin tätige Frau Walter mit ihren beiden Kindern, Marianne Konhäusner (Leta) und Mathilde Oborny (Hilaris), die Jünger Paul von Spaun (genannt Fidus), Hans Paule, Matthias Czerny (genannt Ignatz), Franz Mayer, Albertus Gold (genannt Simplicius) und Hermann Seidel.

Technik: Fotografie

Standort: Spaun-Archiv, Dorfen.



Abb. 19

**Die Humanitas-Gemeinde im Gemeinschaftsraum des Himmelhofs,
31. Aug. 1898**

Mina Vogler schreibt an Stella in Dorfen: "Vor einigen Tagen schon (wurde) ein Gruppenbild im Salon (gemacht), das als Studie zu einem 'klassischen' Gemälde dienen kann." Von links: Diefenbach sitzend mit zwei Kindern der Familie Walther und einem dritten Kind. Rechts neben ihm stehend Lucidus. Anschließend in der hinteren Reihe: Hilaris, Dr. Boenisch, Paul von Spaun. In der Mitte am Klavier Magdalena Bachmann-von Spaun, vor ihr sitzend Friedrich von Spaun. Ganz rechts außen Gusto Gräser. Links neben ihm Hans Paule und Mina Vogler. Im Mittelgrund acht weitere Jünger und Jüngerinnen, unter ihnen vermutlich: Ida und Wilhelm Walther, Elisabeth Guttzeit, Anna Bayer, Anton Losert, Matthias Czerney, Hermann Seidel, Franz Mayer, vielleicht auch Albertin Gold (Simplizius), Carola, Ignaz oder Robert. Insgesamt anwesend sind 21 Personen. Von der Familie Diefenbachs fehlen Stella und Helios, die sich zu dieser Zeit in Dorfen/Oberbayern aufhielten. Mit ihnen zusammen und dem Söhnchen Homo von Friedrich und Magda zählte die Gemeinschaft zu dieser Zeit 24 Mitglieder.

Technik: Fotografie

Standort: Spaun-Archiv, Dorfen.



Abb. 20

**Diefenbach mit Lucidus am Klavier
im Atelier des Himmelhofs, 1898**

Technik: Fotografie

Standort: Spaun-Archiv, Dorfen.



Abb. 21
Die zweite Ehefrau Diefenbachs
Mina Vogler zusammen mit ihrer
Schwester Marie, um 1904
Technik: Fotografie
Standort: Spaun-Archiv, Dorfen.



Abb. 22
Diefenbach auf der Festung Baia,
1910
Technik: Fotografie
Standort: Spaun-Archiv, Dorfen.



Abb. 23a
Diefenbach vor dem Eingang des
Mausoleums des nicht-
katholischen Friedhofs von Neapel,
1909
Technik: Fotografie
Standort: Spaun-Archiv, Dorfen.

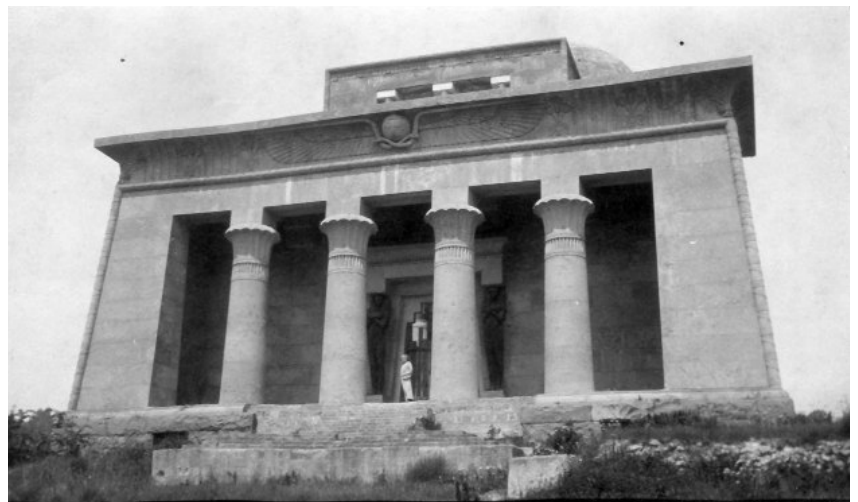


Abb. 23b
Diefenbach vor dem Mausoleum des nicht-katholischen Friedhofs von
Neapel, 1909
Technik: Fotografie
Standort: Spaun-Archiv, Dorfen.

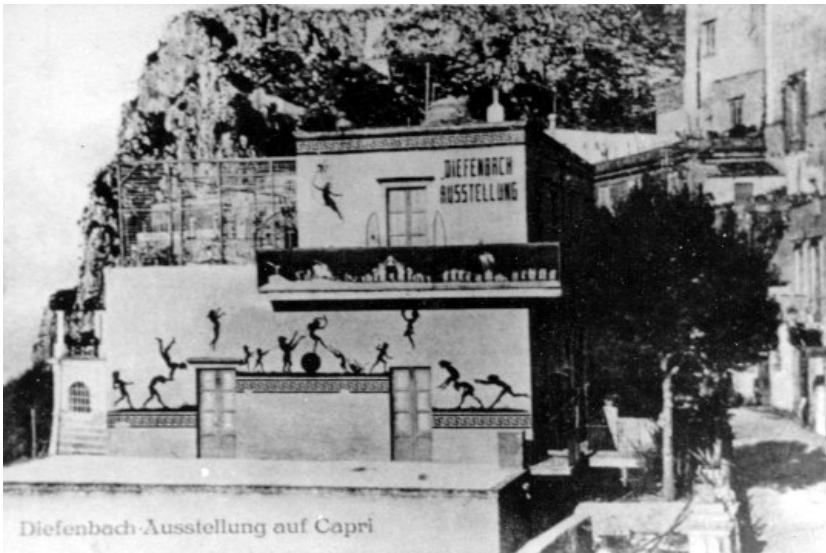


Abb. 24
Atelier und Wohnhaus (Casa Grande) an der Piazzetta auf Capri, bemalt mit Szenen aus "Per aspera ad astra", um 1910

Stella von Spaun notierte: "Dieses Haus, eines der größten an der Piazzetta von Capri beherbergte ca. 20 Jahre lang die Ausstellung meines Vaters. [...] Von der Straße aus betrat man die 4 grossen Säle der Ausstellung, daneben eine Treppe in die unteren Räumlichkeiten, wo mein Vater seinen Wohn- und Werkraum hatte. Ein Stockwerk tiefer hatte mein Bruder Helios sein Fotolaboratorium und seine Wohnung. Im obersten Stockwerk hatte ich für mich und meine Kinder 4 Zimmer und eine 15 Meter lange Terasse davor."

Technik: Fotografie
Standort: Spaun-Archiv, Dorfen.

unten:

Abb. 25

Wohnraum Diefenbachs mit Durchblick auf seine Werkstätte, 1910

Technik: Fotografie

Standort: Spaun-Archiv, Dorfen.



Abb. 26
Eingang des Casa Grande in Capri, bemalt mit Szenen aus "Per aspera ad astra" und der "Göttlichen Jugend", 1910

Technik: Fotografie

Standort: Spaun-Archiv, Dorfen.



Abb. 27
Diefenbach auf dem Totenbett, Capri 15. Dez. 1913

Technik: Fotografie

Standort: Spaun-Archiv, Dorfen.



Abb. 28

K. W. Diefenbach
Frühe Silhouette/
Schokoladentrinkerin, 1878

Technik: Tusche auf Papier

Maße: 17 x 23 cm

bezeichnet: (u. l.) Herrn Prof. Dr. Kuhn zur freundlichen Erinnerung München 25. XII. 78;

(u. r.) Carl Diefenbach

Standort: Privatsammlung, Wien.

Abb. 29

K. W. Diefenbach
Frühe Silhouette/
Strickendes Mädchen, 1879

Technik: Tusche auf Papier

Maße: 17 x 23 cm

bezeichnet: (u. l.) Fräulein Anna Lechner zur freundlichen Erinnerung München im Januar 1879;

(u. r.) Carl Diefenbach

Standort: Privatsammlung, Wien.



Abb. 30

Kristallkelch und Schale mit Motiven der
“Göttlichen Jugend”, um 1920

Manufaktur Haida-Steinschönau

Material: Blattgold auf blauem Glas

Maße: 10 x 10 cm/ 6,5 cm (Kelch);
8,5 x 13,5 cm

Standort: Sammlung Schmitt, Elz.



Abb. 31

Gertrud Kleinhempel (1875-1948)
Schrank mit Motiven aus “Per aspera ad astra”,
um 1901

Dresdner Werkstätten für Handwerkskunst, Hellerau

Material: Kiefernholz, massiv, elfenbeinartig lackiert,
patierte Messingbeschläge; Oben, Mitte und Unten drei-
seitig umlaufende rechteckige verglaste

Kastenaussparungen mit Scherenschnittdekor

Maße: 185 x 118 x 63,5 cm

Standort/ Provenienz:

Auktionshaus Quittenbaum, 2002;

Standort unbekannt.

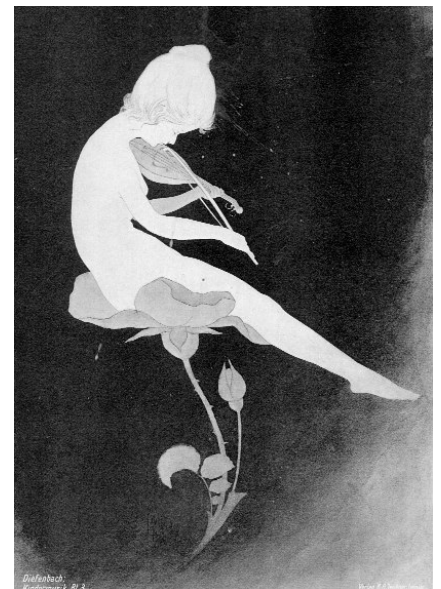
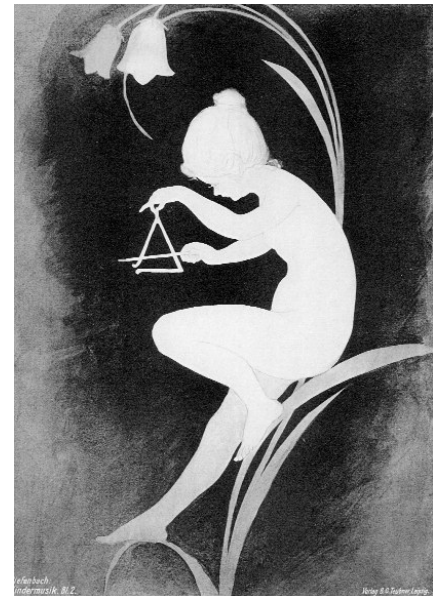


Abb. 32a-f

K. W. Diefenbach

Kindermusik, 1881-1886, Blatt 1-6

Technik: Reproduktionen aus der Mappe *Kinder-Musik*, erschienen bei B. G. Teubner, Leipzig/ Berlin

Maße: 34 x 25 cm

bezeichnet: (jeweils im Druck) Dfnbch; teils datiert: 1881.

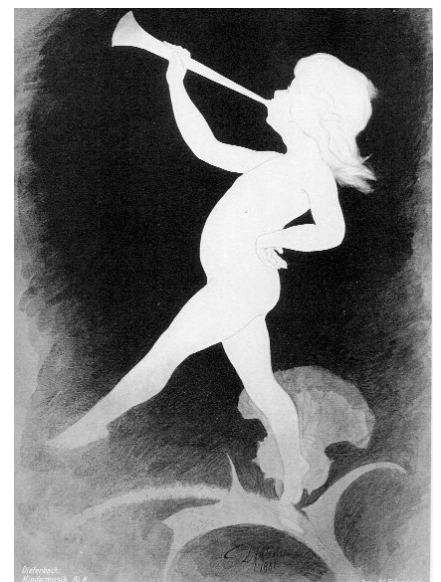




Abb. 32g-l

K. W. Diefenbach

Kindermusik, 1881-1886, Blatt 7-12

Technik: Reproduktionen aus der Mappe *Kinder-Musik*, erschienen bei B. G. Teubner, Leipzig/ Berlin

Maße: 34 x 25 cm

bezeichnet: (jeweils) Dfnbch; teils datiert: 1881.

Standort: Privatsammlung.

unten

Abb. 33 a-b

Geige spielener Jüngling,

Technik: Fotografie in Kartonrahmen montiert; (rückseitig) Umrisspause, Bleistift auf Fotopapier

Standort: Spaun-Archiv, Dorfen.





Abb. 34
Hugo Höppener, gen. Fidus
Tänzer, 1889, Neuzeichnung 1893
 nach Diefenbach, "Göttliche
 Jugend", Bl. IV
bezeichnet: (u. r.) Fidus - frei nach
 Diefenbach.
Standort: Reproduktion, Bruyn,
 1998. S. 24.



Abb. 35
Hugo Höppener, gen. Fidus
Frühlingslust, 1896
Standort: Reproduktion, Hirth, 1905.
 S. 102.

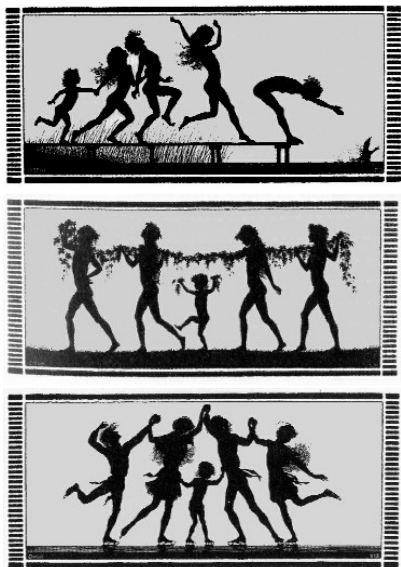


Abb. 36a-c
Hugo Höppener, gen. Fidus
Sommerwonne, 1913,
Herbstliche Last, 1913
Winterfreude, 1913
Standort: Reproduktion, Bruyn,
 1998. S. 27.



Abb. 37
Hugo Höppener, gen. Fidus
Templetanz der Seele, Blätter I-V, 1894
Standort: Reproduktion aus: Bruyn, 1998. S. 36.



Abb. 38

K. W. Diefenbach

Göttliche Jugend, Ein Tag aus dem Sonnenlande,
1873-1909, Teil I, Blatt 1-20; Teil II, Blatt 21-40

Technik: Reproduktionen aus der Mappe *Göttliche Jugend*, erschienen bei B. G. Teubner, Leipzig/ Berlin o. J.

Maße: 33,5 x 25,4 cm

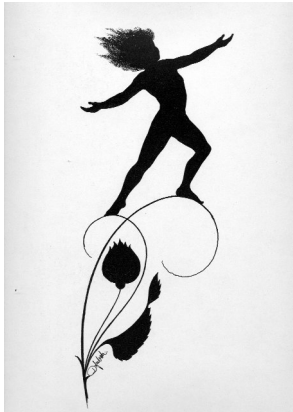
bezeichnet: (jeweils) Dfnbch.

Standort: Privatsammlung.

Originale teils im Besitz des Stadtmuseums, Hadamar.

Bl. 1

Bl. 2



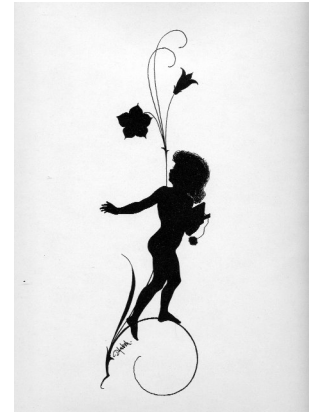
Bl. 3



Bl. 4



Bl. 5



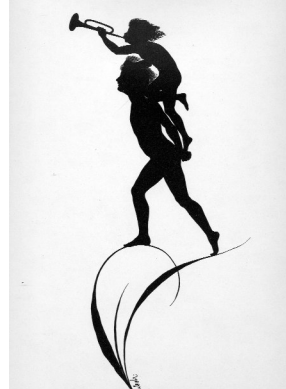
Bl. 6



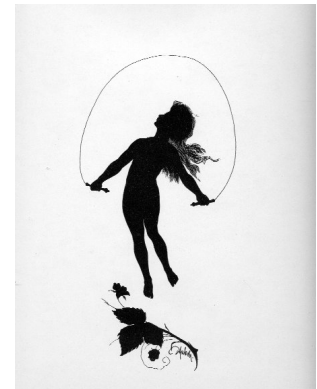
Bl. 7



Bl. 8



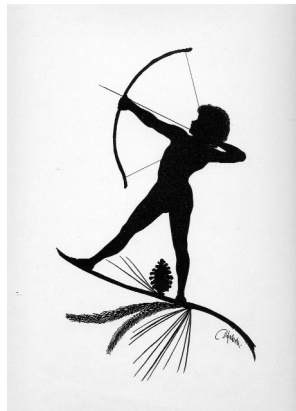
Bl. 9



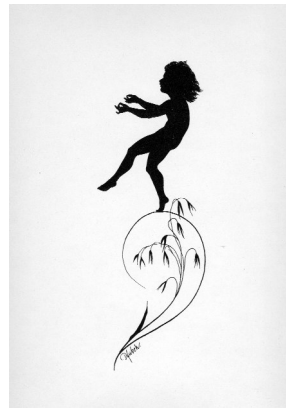
Bl. 10



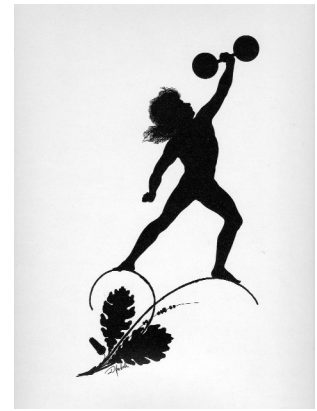
Bl. 11



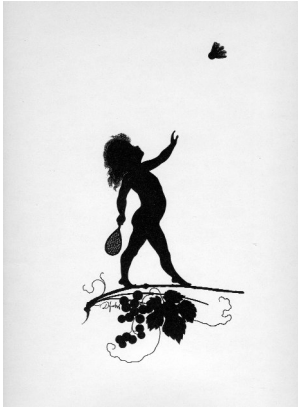
Bl. 12



Bl. 13



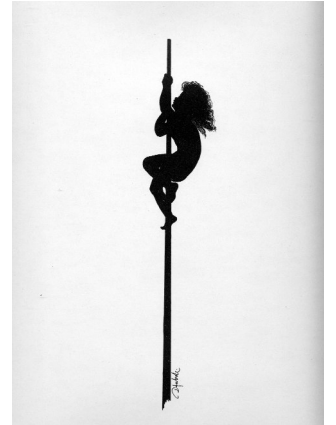
Bl. 14



Bl. 15



Bl. 16



Bl. 17



Bl. 18



Bl. 19



Bl. 20



Bl. 21



Bl. 22



Bl. 23



Bl. 24



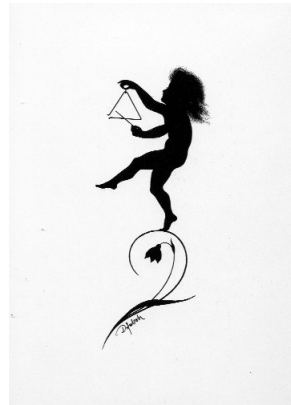
Bl. 25



Bl. 26



Bl. 27



Bl. 28



Bl. 29



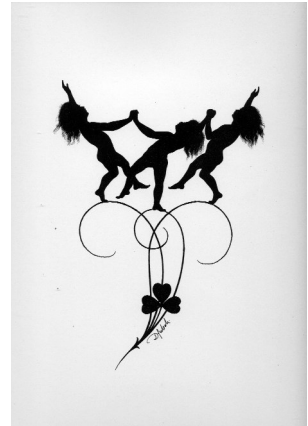
Bl. 30



Bl. 31



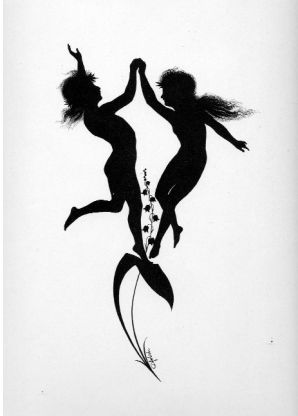
Bl. 32



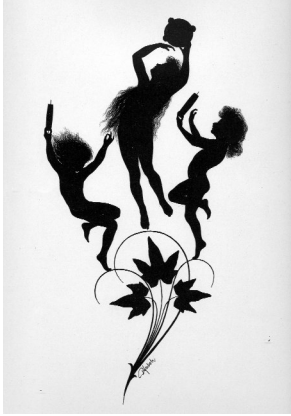
Bl. 33



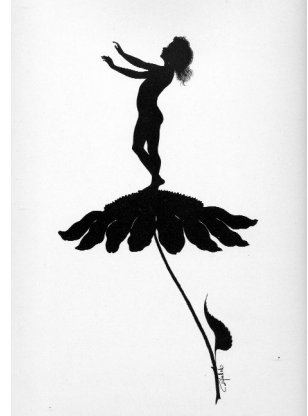
Bl. 34



Bl. 35



Bl. 36



Bl. 37



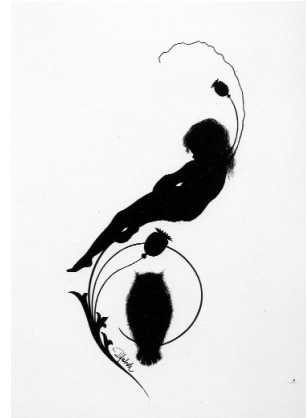
Bl. 38



Bl. 39



Bl. 40



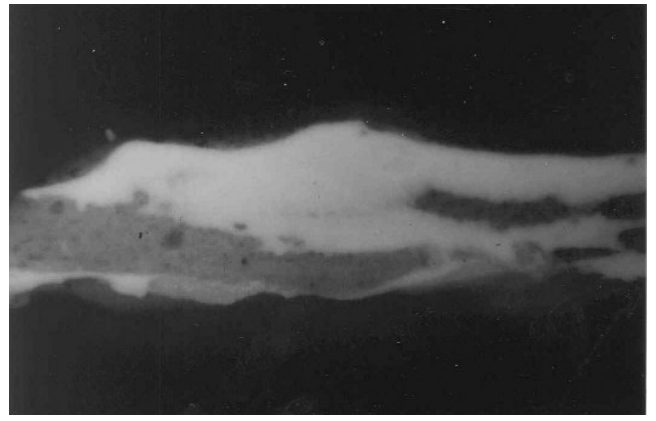
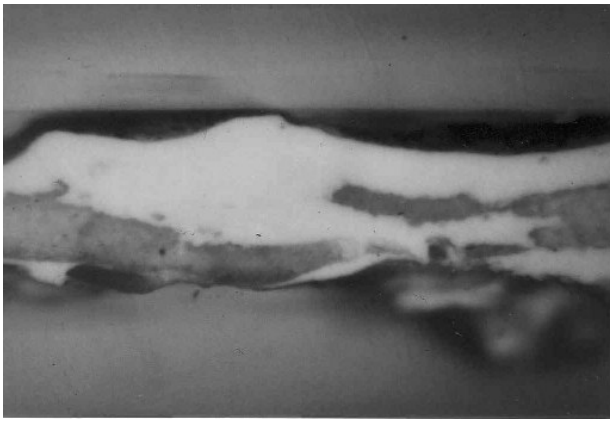


Abb. 39 a-b

Mikro-Querschnittaufnahme von der Malerschicht des Leinwandgemäldes *Per aspera ad astra*

Zum Untersuchungsbericht H. Kühn vom 23. Dez. 1986.

Probe aus dem Hintergrund.

Normale und ultraviolette Floreszenz.

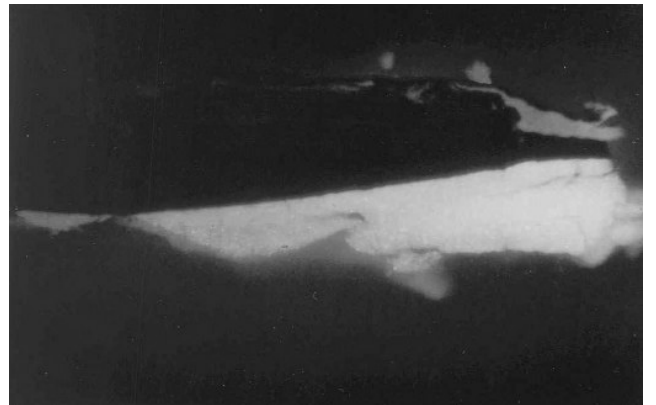
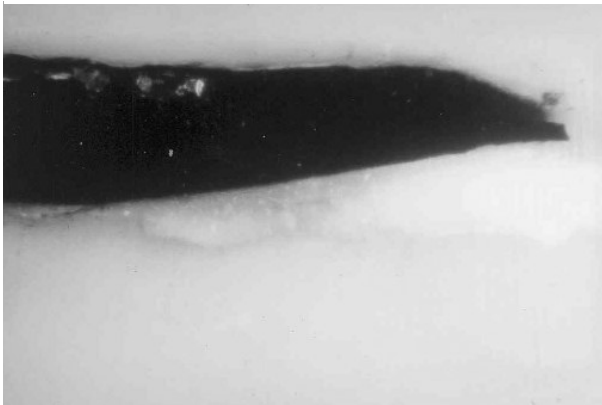


Abb. 39 c-d

Mikro-Querschnittaufnahme von der Malerschicht des Leinwandgemäldes *Per aspera ad astra*

Zum Untersuchungsbericht H. Kühn vom 23. Dez. 1986.

Probe aus der schwarzen Silhouettenmalerei.

Normale und ultraviolette Floreszenz.



Abb. 40 a-b

Original Plattenrahmen des Gemäldes *Porto antico*, 1908

Seitansicht sowie Detail der gesandelten Fläche zwischen den Platten.



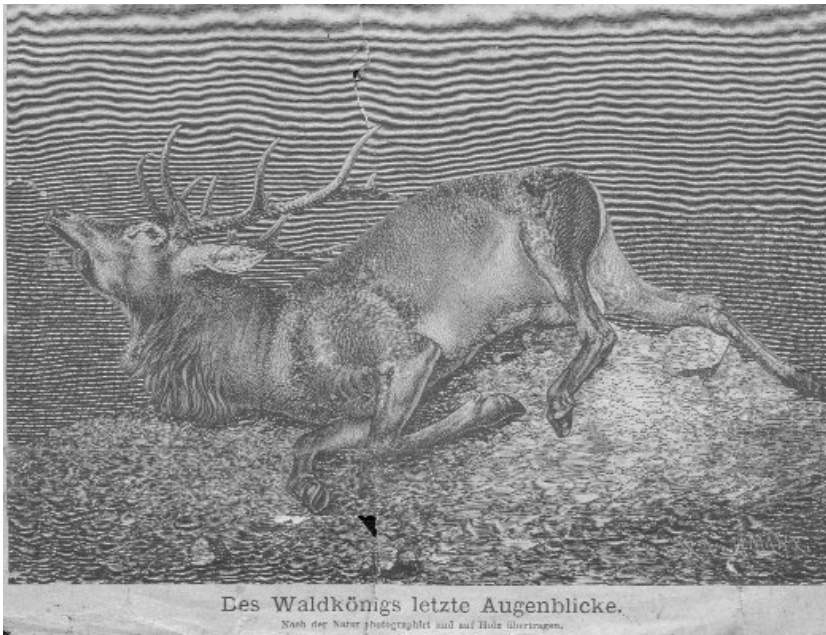


Abb. 41
Des Waldkönigs letzte Augenblicke.
Nach der Natur photographiert und auf Holz übertragen
 Reproduktion aus: *Blätter für Jäger und Jagdfreunde. Erste Illustrierte Deutsche Jagdzeitung.* VII Bd. No 1.
Standort: Spaun-Archiv, Dorfen.



Abb. 43
Nackter Mann mit Speer, nach 1900
 Modell für *Du sollst nicht töten*
Technik: Fotografie
Standort: Spaun-Archiv, Dorfen.

Abb. 42
Hugo Höppener, gen. Fidus
Lichtgebet, 1894
Technik: Öl auf Leinwand
Maße: 150 x 100 cm
bezeichnet: (u. r.) Fidus - 94
Standort: Deutsches Historisches Museum, Berlin.
 Reproduktion aus: Ehrhardt, 2000. S. 74. Kat. 30.

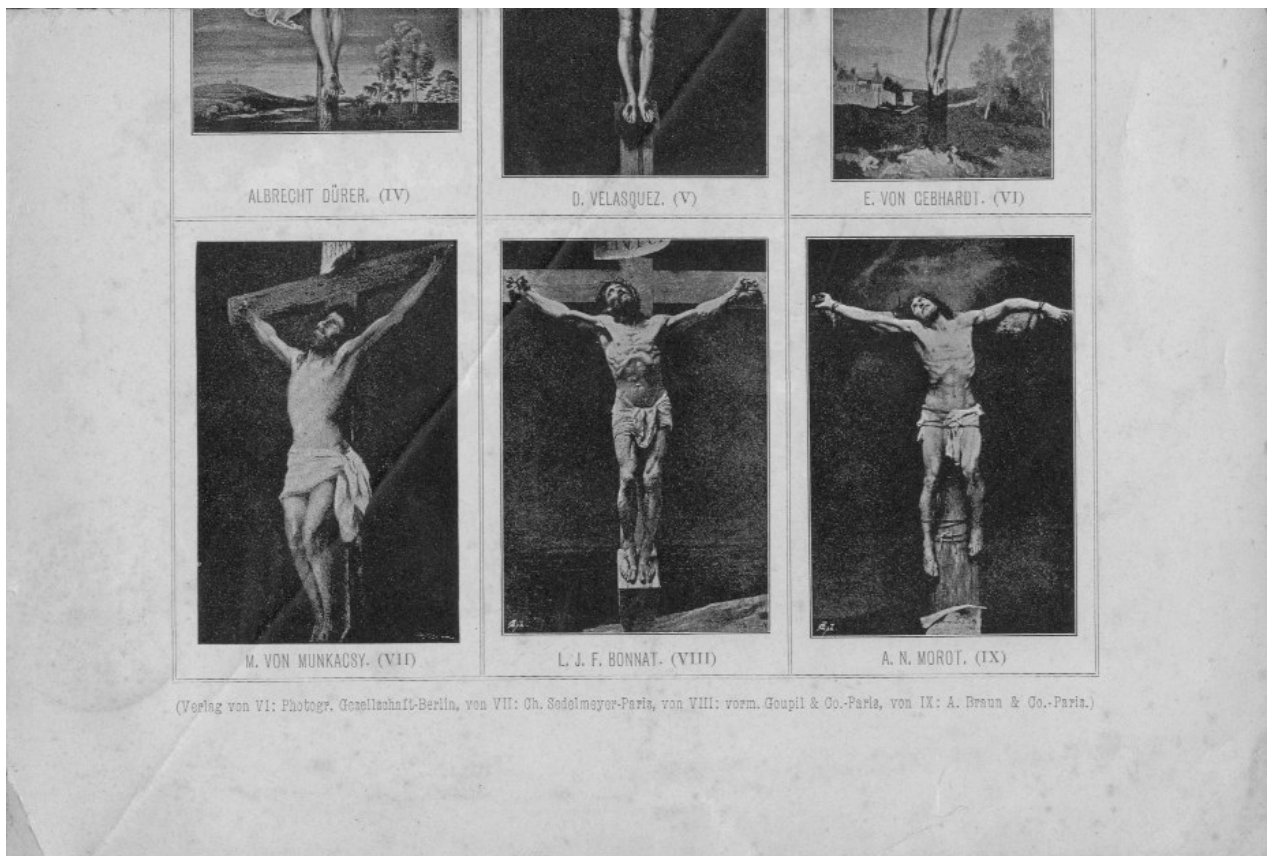


Abb. 44
Kreuzigungsszenen von Munkacsky, Bonnat, Morot
 Reproduktion aus: unbekannt
 Standort: Spaun-Archiv, Dorfen.



Abb. 45
Stella als Modell
 Technik: Fotografie
 Standort: Spaun-Archiv, Dorfen.



Abb. 46
Titelbild der theosophischen Zeitschrift "Sphinx", 1886-1896



Abb. 47

František Kupka

*Studie zu Heinrich Heines
Todestraum, 1891*

Standort: Nationalgalerie, Prag.
Reproduktion aus: Kosinski, 1997.
S. 21. Abb. 5.

unten:

Abb. 48

František Kupka

Der Weg der Stille, um 1900

Technik: Pastell auf Papier

Maße: 58,1 x 65,1 cm

Standort: Nationalgalerie, Prag.
Reproduktion aus: Gibson, 1995.
S. 157.



Abb. 49

František Kupka

*Die Herausforderung/
Das schwarze Idol, 1903*

Technik: Farbige Aquatinta auf
Papier

Maße: 34,7 x 34,7 cm

Standort: Musée National d' Art
Moderne - Centre Georges
Pompidou, Paris.

Reproduktion aus: Gibson, 1995. S.
157.



unten:

Abb. 50

František Kupka

Amorpha, Fuge in zwei Farben, 1912

Technik: Öl auf Leinwand

Maße: 211 x 220 cm

bezeichnet: (u. r.) fugue à Deux couleurs
(u. M.) Kupka

Standort: Nationalgalerie, Prag.

Reproduktion aus: Kosinski, 1997. S. 129. Nr. 68.

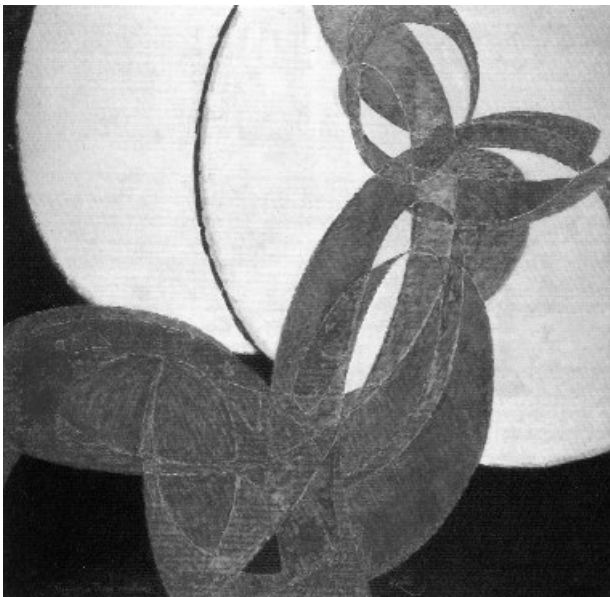


Abb. 51

František Kupka

Klaviertasten/ Der See, 1909

Technik: Öl auf Leinwand

Maße: 79,1 x 72,1 cm

bezeichnet: (u. l.) Kupka

Standort: Nationalgalerie, Prag.

Reproduktion aus: Kosinski, 1997. S. 137. Nr. 74.

