

## 8 Anhang

### 8.1 Verzeichnis der Tabellen

#### 8.1.1 Tabellen im Text

<b>Tabelle</b>	<b>Bezeichnung</b>	<b>Seite</b>
Tabelle 1:	Bezeichnung der Institute und Kliniken der tierärztlichen Bildungsstätte Berlin ..	26
Tabelle 2:	Veranstaltungsprogramm der Veterinärmedizinischen Fakultät Berlin .....	44
Tabelle 3:	Anzahl der Studierenden der Friedrich-Wilhelms-Universität Berlin.....	50
Tabelle 4:	Rektoren und Dekane der tierärztlichen Bildungsstätte Berlin sowie Rektoren der Friedrich-Wilhelms-Universität Berlin zwischen 1932 und 1945 .....	55
Tabelle 5:	Mitgliedschaft des Lehrkörpers der tierärztlichen Bildungsstätte Berlin in der NSDAP.....	57
Tabelle 6:	Habilitanden Berliner tierärztlichen Bildungsstätte von 1921-1932 und von 1936-1945 .....	59
Tabelle 7:	Benötigtes Glas bzw. benötigte Dachziegel zur Reparatur der Kliniken und Institute der Veterinärmedizinischen Fakultät nach dem Fliegerangriff im November 1943 .....	73
Tabelle 8:	Personal der Veterinärmedizinischen Fakultät vor, am Ende und nach dem Zweiten Weltkrieg.....	80
Tabelle 9:	Anzahl der Studenten, die an den Kursen und Vorlesungen des Instituts für Anatomie im SS 1938 und im WS 1938/39 teilnahmen .....	97
Tabelle 10:	Tageseinteilung des 14. Tierzüchterisch-landwirtschaftliche Lehrgangs auf dem Lehr- und Forschungsgut Klein-Zieiten .....	178
Tabelle 11:	Vorlesung des 5. bis 9. Semesters im Fach Lebensmittelhygiene .....	194
Tabelle 12:	Assistenten und Volontäre am Institut für Lebensmittelhygiene zwischen 1933 und 1945 .....	208
Tabelle 13:	Einzelpublikationen Dobbersteins zwischen 1923 und 1945 .....	232
Tabelle 14:	Testergebnisse zur ansteckenden Blutarmut der Einhufer zwischen 1932 und 1936.....	233
Tabelle 15:	Anzahl der Tierärzte, die zwischen 1936 und 1942 an der tierärztlichen Bildungsstätte in Berlin an der Kreistierärzteprüfung teilnahmen.....	274
Tabelle 16:	Menge der untersuchten Rotlaufsera .....	285
Tabelle 17:	Anzahl der Studenten, die an den Kursen und Vorlesungen der Chirurgischen Tierklinik vom SS 1937 bis zum SS 1938 teilnahmen.....	360
Tabelle 18:	Buchbestand und Ausleihfrequenzen in der Bibliothek von 1930-1939 .....	388

#### 8.1.2 Tabellen im Anhang

<b>Tabelle</b>	<b>Bezeichnung</b>	<b>Seite</b>
Tabelle 19:	Mitgliedschaft der planmäßigen Professoren in NSDAP, SA und SS.....	455
Tabelle 20:	Honorarprofessoren der tierärztlichen Bildungsstätte Berlin 1933 - 1945 .....	456
Tabelle 21:	Dozenten und außerordentliche Professoren der tierärztlichen Bildungsstätte Berlin 1933- 1945 .....	457
Tabelle 22:	Gebäudeflächen der einzelnen Institute und Kliniken der Veterinär- medizinischen Fakultät Berlin inklusive Wohnungen und Beamtenhaus.....	459
Tabelle 23:	Anzahl der Studenten der Berliner tierärztlichen Bildungsstätte 1932-1945 .....	461

## 8.2 Tabellen

Tabelle 19: Mitgliedschaft der planmäßigen Professoren in NSDAP, SA und SS

Institut/Klinik	Name	Vorname	im Amt	Geb./gest.	NSDAP	SS/SA	Mob-Fall <sup>1</sup>
Anatomie	Krüger <sup>2</sup>	Wilhelm	1930-1945	26.11.1898	1. März 1933	SS 1940	ersten Tag
Chemie	Schroeter <sup>3</sup>	Georg	1910-1935	10.05.1869	kein Mitglied	Nein	-
	Brigl <sup>4</sup>	Percy	1935-1945	17.10.1885 24.04.1945	1. Mai 1937	SA 1933	sofort
Chirurgische Klinik	Silbersiepe <sup>5</sup>	Erich	1922-1951	18.12.1880	Mai 1933	Nein	ersten Tag
Geburtshilfe und Rinderkrankheiten	Schöttler <sup>6</sup>	Friedrich	1919-1935	03.01.1869 09.12.1935	kein Mitglied	DNVP	-
	Ließ <sup>7</sup>	Johannes	1937-1945	21.12.1899	1933	SS 1933	ersten Tag
Hygiene	Dahmen <sup>8</sup>	Hans	1928-1936 1938-1945	10.01.1890	1933	Nein	kein
	Wagner <sup>9</sup>	Kurt	1936-1938	31.10.1898	kein Mitglied	Nein	-
Kleine Haustiere	Hinz <sup>10</sup>	Wilhelm	1923-1945	03.12.1887	03.03.1933	SS 1933	sofort
Medizinische Klinik	Neumann-Kleinpaul <sup>11</sup>	Kurt	1919-1951	19.09.1882	kein Mitglied	Nein	kein
Lebensmittelhygiene	Bongert <sup>12</sup>	Jakob	1912-1933	15.01.1865	kein Mitglied	Nein	-
	Lerche <sup>13</sup>	Martin	1933-1951	19.05.1892	kein Mitglied	Nein	ersten Tag

<sup>1</sup> Für die Professoren wurde festgelegt ob bzw. wann jeder einzelne im Mobilmachungsfall seinen Gestellungsbefehl erhält (UA HUB, UK, Nr. 603). Falls die Personen bei Kriegsbeginn nicht mehr im Amt waren, befindet sich in der entsprechenden Rubrik ein Strich.

<sup>2</sup> BA, SSO, Krüger, Wilhelm, 26.11.1898

<sup>3</sup> UA HUB, UK Sch-250, Schroeter, Georg

<sup>4</sup> UA HUB, UK B-418, Brigl, Percy

<sup>5</sup> UA HUB, Personalakte, Silbersiepe, Erich

<sup>6</sup> UA HUB, UK Sch-210, Schöttler, Friedrich

<sup>7</sup> UA HUB, UK L-165, Liess, Johannes

<sup>8</sup> UA HUB, UK D-8, Dahmen, Hans

<sup>9</sup> UA HUB, NS- Dozentenschaft, Nr. ZB II/1851, A. 21, Kasten 44, Wagener, Kurt

<sup>10</sup> UA HUB, UK H-336, Hinz, Wilhelm

<sup>11</sup> UA HUB, Personalakte, Neumann-Kleinpaul, Kurt

<sup>12</sup> Asen (1955), S. 20 und UA HUB, UK, Nr. 1062

<sup>13</sup> UA HUB, Personalakte, Lerche, Martin

Tierseuchtherapie	Bierbaum <sup>14</sup>	Kurt	1930-1945	09.01.1881 25.04.1945	01.05.1933	SA 1934	kein
Parasitologie und Zoologie	Nöller <sup>15</sup>	Wilhelm	1926-1933	10.06.1890	SPD 01.03.1929	Nein	-
	Wetzel <sup>16</sup>	Rudolf	1934-1945	09.04.1895	29.04.1933	1933	sofort
Pathologie	Dobberstein <sup>17</sup>	Johannes	1928-1960	19.09.1895	kein Mitglied	Nein	zweiten Tag
Pharmakologie und Toxikologie	Gluschke <sup>18</sup>	Alexander	1937-1945	26.05.1887 11.05.1945	01.05.1937	SA 1933	kein
	Cremer <sup>19</sup>	Max	1911-1933	11.03.1865 22.05.1935	kein Mitglied	Nein	-
Tierzucht	Krzywanek <sup>20</sup>	Wilhelm	1933-1945	10.05.1896 1946	01.05.1937	Nein	sofort
	Stang <sup>21</sup>	Valentin	1923-1944	22.05.1876 18.06.1944	01.03.1933	Nein	kein

Tabelle 20: Honorarprofessoren der tierärztlichen Bildungsstätte Berlin 1933 - 1945

Fach	Name	Vorname	im Amt seit	geb.	NSDAP
Hufkunde	Bauer	Theodor	Lehrauftrag 1935; Honorarprof. 1940 <sup>22</sup>	12.07.1891	Heeresangehöriger
Heeresveterinärwesen	Schulze	Curt	Honorarprof. 1936	19.11.1881	Heeresangehöriger
Veterinärpolizei	Müssemeier	Friedrich	Honorarprof. 1930	01.03.1876	Nein <sup>23</sup>
Pathologische Anatomie	Eberbeck	Erich	Honorarprof. 1932	10.10.1882	1933 - 1935
Staatsveterinärkunde	Weber	Friedrich	Honorarprof. 1939 <sup>24</sup>	30.01.1892	01.09.1932 <sup>25</sup>
Gas- und Luftschutz	Richters	Claus-Eduard	Lehrauftrag 1933; Honorarprof. 1940	12.10.1884	Heeresangehöriger

<sup>14</sup> UA HUB, UK B-223, Bierbaum, Kurt<sup>15</sup> UA HUB, UK N-88a, Nöller, Wilhelm<sup>16</sup> UA HUB, UK W-165, Wetzel, Rudolf<sup>17</sup> UA HUB, Personalakte, Dobberstein, Johannes<sup>18</sup> UA HUB, UK G-114, Gluschke, Alexander<sup>19</sup> Seine Personalakte lagerte ursprünglich, nachweislich im Archiv der Humboldt Universität, kann aber nicht mehr aufgefunden werden.<sup>20</sup> UA HUB, NS-Dozentenschaft, Nr. ZD I/ 574, Kasten 18, Krzywanek, Wilhelm<sup>21</sup> UA HUB, UK St-9, Stang, Valentin<sup>22</sup> Asen (1955), S. 9<sup>23</sup> Pietsch (1984), S. 32<sup>24</sup> Asen (1955), S. 211<sup>25</sup> BArch (ehem. BDC) PK, Weber, Friedrich, 30.1.1892

Tabelle 21: Dozenten und außerordentliche Professoren der tierärztlichen Bildungsstätte Berlin 1933- 1945

Fach	Name	Vorname	Im Amt seit/ bis	geb. /gestr.	NSDAP
Lehrauftrag Sexualethik und -pädagogik Hygiene	Jost	Johannes	Dozent 1921, Lehrauftrag 1928; nba0 Prof. 1932-1935 <sup>26</sup>	08.05.1872	1933-1934
Physiologie <sup>27</sup>	Seuffert	Rudolf Wilhelm	Dozent 1922 a.o Prof. 1924-1945	14.12.1884	k.A.
Bienenkunde und Bienenkrankheiten	Borchert <sup>28</sup>	Alfred	Dozent 1922 a.o. Prof. 1926-1945 <sup>29</sup>	12.09.1886	Nein
Huferkrankungen	Wittmann	Fritz	Dozent 1926; a.o. Prof. 1931-1937	21.01.1893	1933
Lehrauftrag 1935 Pharmakologie und Toxikologie	Gluschke	Alexander	Dozent 1927; a.o. Prof. 1929, o. Prof 1937-1945 <sup>30</sup>	26.10.1887	1937
experimentelle Pharmakologie	Graf	Hans	Dozent 1927; a.o. Prof 1934-1936	08.09.1898 <sup>31</sup>	k.A.
pathologische Anatomie	Hock	Richard	Dozent 1927-1935	28.11.1884	1933-1935
Stammesgeschichte der Haustiere	Hilzheimer	Max	Dozent 1928; a.o. Prof 1932-1933	15.11.1877 10.01.1946	k.A.
Dozent für Parasitologie und Zoologie, Professor für Hygiene und Tierseuchenlehre	Wagener	Kurt	Dozent 1929; a.o. Prof. 1935; o. Prof. 1936-1938 <sup>32</sup>	31.10.1898	Nein
Physiologie	Rosenberg	Hans	Dozent 1929; a.o. Prof 1932-1933	29.09.1890	Nein
Veterinärgeschichte	Rieck	Wilhelm	Dozent 1931; nba0 Prof. 1937-1945	22.07.1893	1933-1934 reaktiviert
Chirurgie und Röntgenologie	Bolz	Walter	Dozent 1932-1935	14.09.1901	1933
Tierzucht	Schäper	Wilhelm	Dozent 1932-1937 <sup>33</sup>	18.09.1897	Nein
Mikrobiologie (Bakteriologie,	David	Walter	Dozent 1933; ap Prof. 1942-1944	07.11.1896	1932

<sup>26</sup> Asen (1955), S. 91<sup>27</sup> Asen (1955), S. 186<sup>28</sup> BArch (chem. BDC), PK, Borchert, Alfred, 12.9.1886<sup>29</sup> Asen (1955), S. 21<sup>30</sup> Asen (1955), S. 59<sup>31</sup> Asen (1955), S. 61<sup>32</sup> Asen (1955), S. 208<sup>33</sup> Asen (1955), S. 168

Parasitologie)				16.11.1944	
Allgemeine Pathologie, pathologische Anatomie und Histologie sowie Schlachthofkunde und -betriebslehre (1934)	Hemmert-Halswick	Alfred	Lehrauftrag 1934 und Dozent 1943 <sup>34</sup>	21.09.1898	Nein
Allgemeine Pathologie und pathologischen Anatomie (1943)	Brüggemann	Johannes	Dozent 1937; apl. Prof. 1942-1945 <sup>35</sup>	01.08.1907	1937
Veterinär-Physiologie und Physiologische Chemie	Liebsch	Ernst	Dozent 1937-1945 <sup>36</sup>	18.08.1902	1930
Geburtshilfe und Rinderkrankheiten	Enigk	Karl	Dozent 1940-1942 <sup>37</sup>	23.10.1906	1937
Parasitologie, Zoologie und Tropenhygiene	Habersang	Oskar	Dozent 1942-1945 <sup>38</sup>	09.03.1890	1937
Innere und gerichtliche Tierheilkunde	Rievel	Heinz	Dozent 1942-1945 <sup>39</sup>	10.04.1905	1933
Lebensmittelhygiene	Bartel	Horst	Dozent 1943 <sup>40</sup> - 1944	22.12.1907	1933
Lebensmittelhygiene	Schmal	Wilhelm	Dozent 1944-1945	27.06.1908	1937
Veterinärchirurgie	Kahnert	Bruno	Dozent 1944-1945	30.10.1888	1933
Tierversicherung	Schroeder	Hans	Dozent 1927-1934 <sup>41</sup>	17.07.1889	k.A.
Krankheiten für kleine Haustiere					

<sup>34</sup> Asen (1955), S. 75

<sup>35</sup> Asen (1955), S. 25

<sup>36</sup> Asen (1955), S. 118

<sup>37</sup> Asen (1955), S. 44

<sup>38</sup> Asen (1955), S. 67

<sup>39</sup> Asen (1955), S. 159

<sup>40</sup> Asen (1955), S. 8

<sup>41</sup> UA HUB, TiH, Nr. 185

**Tabelle 22: Gebäudeflächen der einzelnen Institute und Kliniken der Veterinärmedizinischen Fakultät Berlin inklusive Wohnungen und Beamtenhaus (Stand 1938)**

Gebäude/Institute	bebaute Fläche m <sup>2</sup>	Etagen	genutzte Fläche m <sup>2</sup>	Stallfläche m <sup>2</sup>	genutzte Kellerfläche m <sup>2</sup>	Errichtet/ Umbau <sup>1</sup>
Hauptgebäude	1548	3	4644		516	1840/1937
Institut für Veterinär-Anatomie	1249	2	2498		1249	1900-02
Lebensmittelhygiene	1109	2	2218			
Langhansbau						1790/1934
Gerlachbau						1874/ 1934-36
Stallungen	50	1		50		1860
Institut für Veterinärhygiene	630	2	1260		630	1898-1900 Stall 1896
Wohnung im Dachgeschoss			149			
Altes Operationsgebäude	107	2	214			
Beamtenwohnhaus	288	3	646			1895
Rassestall	270	1		270		1892
Erweiterungsbau des Rassestallen	45	2		90		1938
Tierklinik für Geburtshilfe und Rinderkrankheiten:						1870
altes Stallgebäude	44	1		44		1890
<i>geplante Neubauten:</i>						
Vordere Kopfbauten	696	2	1392			1874
Zwischenbau	308	1	308			
nördlicher Kopfbau	667	1		667		
Zwischenbau	272	1				
Gewächshaus	112	1		112		
<i>Geplanter Umbau: Der Kaserne der ehemaligen Heeresleherschmiede für die Zwecke der Tierklinik für Geburtshilfe und Rinderkrankheiten, des Instituts für Tierzucht für Verwaltung und Wohnungen:</i>						
	1140	4	4560			
Abderhaldenhaus/ Institut für Veterinär-Chemie und Veterinär-Physiologie	1352	4	5408			1910-14
Stallgebäude	174	2		174		1911
Parasitologie und Geburtshilfe Klinik (frühere Poliklinik für große Haustiere)						1921
Hauptbau	251	3	251			
Kurssaal und Sammlung	144	2	288		100	
Hallenbau	249	1	249			1892-93
Stall	186	1		186		
Pfortnerhaus	20	1	20			1890
Institut für Veterinär- Pathologie, Sektionshallengebäude:						1882/1930
Sektionshalle	209	1	209			1928
Kadaverhaus	189	1	189			
Mittelbau	185	2	370			
Stallabteilung	179	1		179		
Kopfbau	111	2	111	111		
Chirurgische Tierklinik	1230	3	2460	1230		1925-26

<sup>1</sup> LArch, A Pr. Br. Rep. 42, Nr. 1481 und Gandert (1993), S. 30-31

## 8. Anhang

Operationshallengebäude	380	1	380			1925-26
Stall V	162	1		162		
Düngerhaus	150	1		150		1929-30
Kasse-Schmiede-Apotheke	535	2	1070			1934
Klinik für kleine Haustiere						1853-54
Hauptbau	372	2	744			1853
Stallgebäude	220	1		220		
Operationsgebäude	113	1	113			
Abteilung für Hautkrankheiten	159	1	159			1912
Abteilung für innere Krankheiten	218	1	218			1911
Wohnung im Dachgeschoss	45		45			
<i>Geplanter Neubau der Medizinischen Tierklinik</i>						
Philippstrasse	690	3	2070			
Philippstrasse	260	2	520			
Verbindungsbau	590	2		1180		
Stallbau	690	3		2070		
Flügel	440	3	880	440		
alte Apotheke						1836/1881
Ökonomiegebäude						1790/1880
Summe mit Neubau	19164		36319	8743	2395	

Quelle: UA HUB, UK, Nr. 647

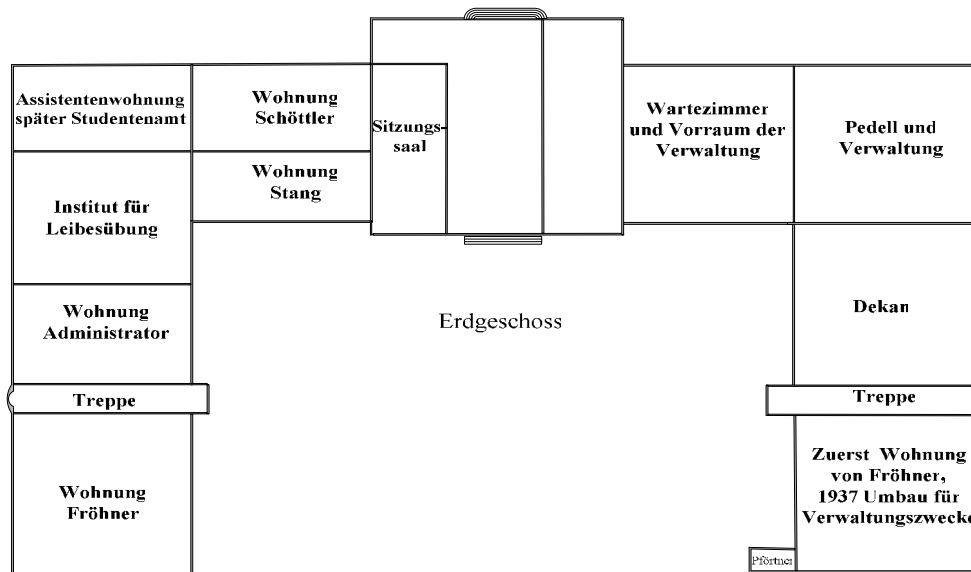
Tabelle 23: Anzahl der Studenten der Berliner tierärztlichen Bildungsstätte 1932-1945

Semester	Zahl der Studierenden				Zahl studierender Ausländer	
	männlich (1) <sup>1</sup>	männlich (2) <sup>2</sup>	weiblich (1) <sup>3</sup>	weiblich (2) <sup>4</sup>	männlich/ weiblich	
SS 1932	447 <sup>5</sup>	427	12	11	k.A.	
WS 1932/33	427 <sup>6</sup>	427	11	11	7/1 <sup>7</sup>	
SS 1933	407 <sup>8</sup>	406	13	13	10/2 <sup>9</sup>	
WS 1933/34	408 <sup>10</sup>	406	14	13	3/2 <sup>11</sup>	
SS 1934	gesamt 415 <sup>12</sup>	309	k.A.	15	2/2 <sup>13</sup>	
WS 1934/1935	376 <sup>14</sup>	374	11	10	k.A.	
SS 1935	gesamt 348 <sup>15</sup>	337	k.A.	k.A.	k.A.	
WS 1935/36	307 <sup>16</sup>	295	6	6	17/0 <sup>17</sup>	
SS 1936	259 <sup>18</sup>	268	5	6	18/0	
WS 1936/37	187 <sup>19</sup>	198	4	4	16/1	
SS 1937	193 <sup>20</sup>	192	4	4	18/0	
WS 1937/38	241 <sup>21</sup>	215	3	1	15/1	
SS 1938	194 <sup>22</sup>	206	0	0	12/0	
WS 1938/39	236 <sup>23</sup>	224	2	2	12/0	
SS 1939	220 <sup>24</sup>	201	3	2	11/0	
WS 1939/40	314 <sup>25</sup>	279	5	2	11/0	
					Aus- länder <sup>26</sup>	Aus- länder <sup>27</sup>
1. Trimester 1940	389 <sup>28</sup>	318	4	4	7	4
2. Trimester 1940	441 <sup>29</sup>	283	6	5	8	4
3. Trimester 1940	372 <sup>30</sup>	285	5	4	6	3
1. Trimester 1941	344 <sup>31</sup>	213	6	7	6	2
SS 1941	278 <sup>32</sup>	k.A.	9	k.A.	5	5
WS 1941/42	291 <sup>33</sup>	k.A.	14	k.A.	6	4
SS 1942	343 <sup>34</sup>	k.A.	17	k.A.	7	4
WS 1942/43	324 <sup>35</sup>	k.A.	16	k.A.	12	5
SS 1943	429 <sup>36</sup>	k.A.	24	k.A.	17/1	5
WS 1943/44	503 <sup>37</sup>	k.A.	25	k.A.	25	8
SS 1944	k.A.	k.A.	k.A.	k.A.	k.A.	k.A.
WS 1944/45	k.A.	k.A.	k.A.	k.A.	k.A.	k.A.
SS 1945	Hochschulen geschlossen, keine Vorlesungen					

<sup>1</sup> Von SS 1932 bis WS 1935/36 incl. männlicher Ausländer<sup>2</sup> Lorenz (1943) S. 212, 228, 260 u. 286<sup>3</sup> Die Quellen pro Semester sind identisch mit der zugehörigen Spalte männlich (1).<sup>4</sup> Lorenz (1943) S. 212, 228, 260 u. 286<sup>5</sup> UA HUB, R/S, Nr. 1030, Bl. 57<sup>6</sup> Anonym (1933c)<sup>7</sup> Lorenz (1943), S. 138-139<sup>8</sup> UA HUB, R/S, Nr. 1030, Bl. 78<sup>9</sup> Lorenz (1943), S. 138-139<sup>10</sup> UA HUB, R/S, Nr. 1030, Bl. 92<sup>11</sup> Lorenz (1943), S. 138-139<sup>12</sup> UA HUB, R/S, Nr. 1030, Bl. 102<sup>13</sup> Lorenz (1943), S. 138-139<sup>14</sup> UA HUB, R/S, Nr. 1030, Bl. 121<sup>15</sup> UA HUB, R/S, Nr. 81, Bl. 12a



## 8.3 Abbildungen



**Abbildung 78: Erdgeschoss des Hauptgebäudes der ehemaligen Tierärztlichen Hochschule Berlin<sup>38</sup>**

- <sup>16</sup> Verzeichnis der Studierenden WS 1935/36 Tierärztliche Fachschaft, Universität Berlin
- <sup>17</sup> Die Quelle der folgenden Daten der Spalte „Anzahl der studierenden Ausländer“ entspricht der Angaben aus der Fußnoten der zugehörigen Zeile männlich (1).
- <sup>18</sup> Verzeichnis der Studierenden SS 1936 Tierärztliche Fachschaft, Universität Berlin
- <sup>19</sup> Verzeichnis der Studierenden WS 1936/37 Tierärztliche Fachschaft, Universität Berlin
- <sup>20</sup> Verzeichnis der Studierenden SS 1937 Tierärztliche Fachschaft, Universität Berlin
- <sup>21</sup> Verzeichnis der Studierenden WS 1937/38 Tierärztliche Fachschaft, Universität Berlin
- <sup>22</sup> Verzeichnis der Studierenden SS 1938 Tierärztliche Fachschaft, Universität Berlin, von den männlichen Studierenden einer Nichtmitglied der Fachschaft, Nationale Minderheit
- <sup>23</sup> Verzeichnis der Studierenden WS 1938/39 Tierärztliche Fachschaft, Universität Berlin, von den männlichen Studierenden drei Nichtmitglied der Fachschaft, Nationale Minderheit
- <sup>24</sup> Verzeichnis der Studierenden SS 1939 Veterinärmedizinischen Fachschaft, Universität Berlin, von den männlichen Studierenden zwei Nichtmitglied der Fachschaft, Nationale Minderheit
- <sup>25</sup> Verzeichnis der Studierenden WS 1939/40 Veterinärmedizinischen Fachschaft, Universität Berlin, von den männlichen Studierenden drei Nichtmitglied der Fachschaft, Nationale Minderheit
- <sup>26</sup> angehörige fremder Staaten mit deutscher Volkszugehörigkeit
- <sup>27</sup> angehörige fremder Staaten mit fremder Volkszugehörigkeit
- <sup>28</sup> Verzeichnis der Studierenden I. Trimester 1940 Veterinärmedizinischen Fachschaft, Universität Berlin, von den männlichen Studierenden ein Nichtmitglied der Fachschaft, Nationale Minderheit
- <sup>29</sup> Verzeichnis der Studierenden II. Trimester 1940 Veterinärmedizinischen Fachschaft, Universität Berlin, von den männlichen Studierenden ein Nichtmitglied der Fachschaft, Nationale Minderheit
- <sup>30</sup> Verzeichnis der Studierenden III. Trimester 1940 Tierärztliche Fachschaft, Universität Berlin
- <sup>31</sup> Verzeichnis der Studierenden I. Trimester 1941 Tierärztliche Fachschaft, Universität Berlin
- <sup>32</sup> Verzeichnis der Studierenden SS 1941 Veterinärmedizinischen Fachschaft, Universität Berlin
- <sup>33</sup> Verzeichnis der Studierenden WS 1941/42 Tiermedizinische Fachschaft, Universität Berlin
- <sup>34</sup> Verzeichnis der Studierenden SS 1942 Tiermedizinische Fachschaft, Universität Berlin
- <sup>35</sup> Verzeichnis der Studierenden WS 1942/43 Veterinärmedizinische Fachschaft, Universität Berlin
- <sup>36</sup> Verzeichnis der Studierenden SS 1943 Veterinärmedizinische Fachschaft, Universität Berlin
- <sup>37</sup> Verzeichnis der Studierenden WS 1943/44 Veterinärmedizinische Fachschaft, Universität Berlin
- <sup>38</sup> Dieser Plan dient nur der allgemeinen Orientierung. Es wurden Treppen und die genaue Aufteilung der Räume vernachlässigt

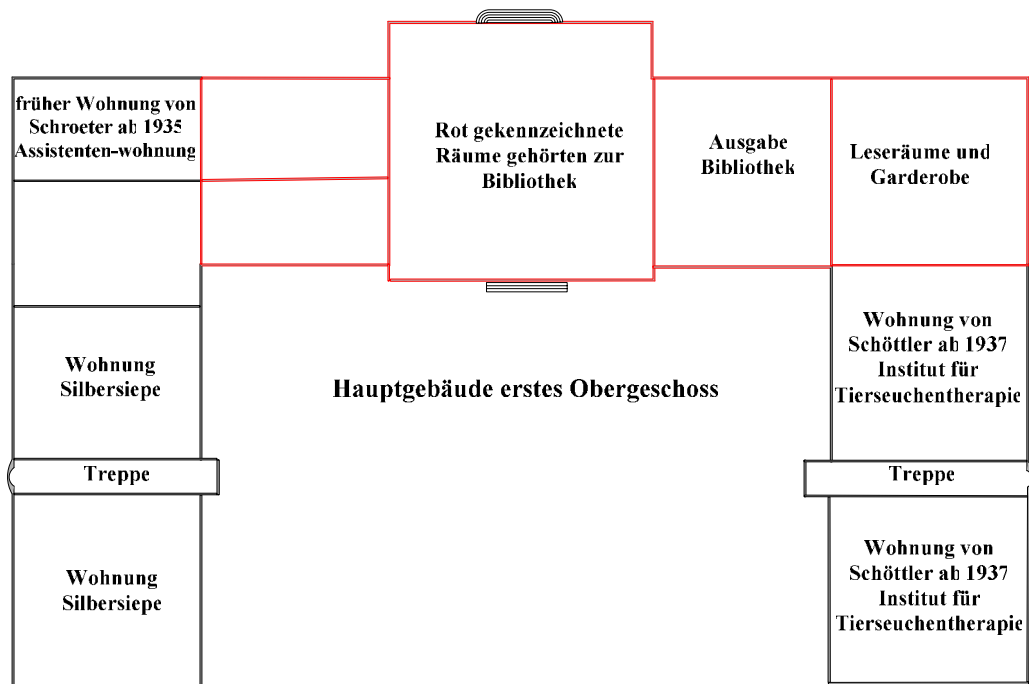


Abbildung 79: Erstes Obergeschoss des Hauptgebäudes der ehemaligen Tierärztlichen Hochschule Berlin<sup>39</sup>

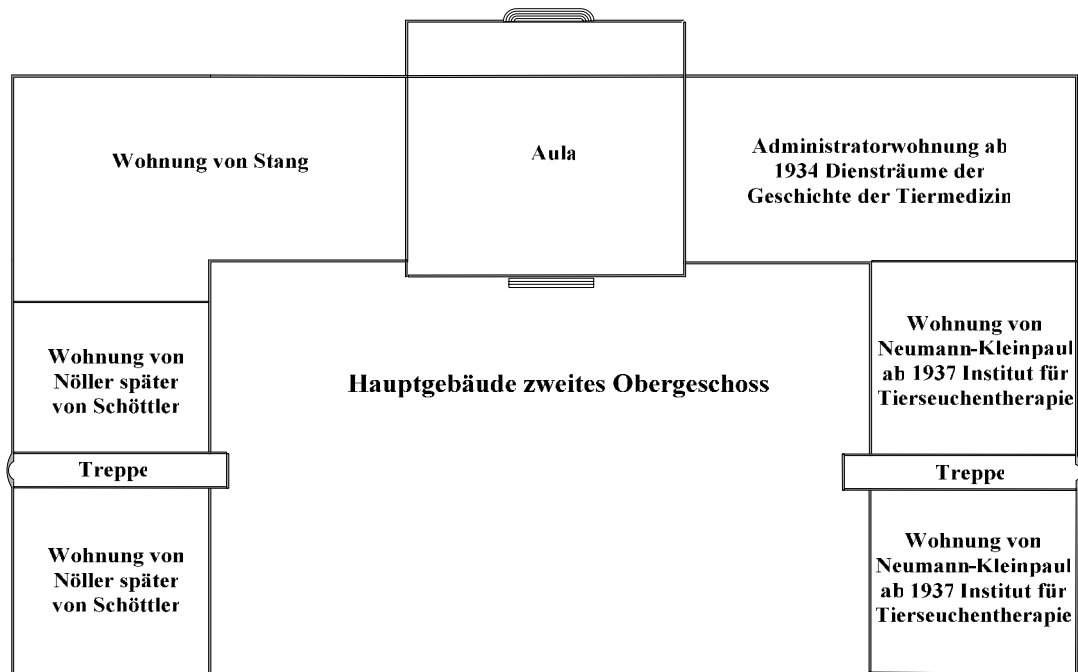


Abbildung 80: Zweites Obergeschoss des Hauptgebäudes der ehemaligen Tierärztlichen Hochschule Berlin<sup>40</sup>

<sup>39</sup> Dieser Plan dient nur der allgemeinen Orientierung. Es wurden Treppen und die genaue Aufteilung der Räume vernachlässigt

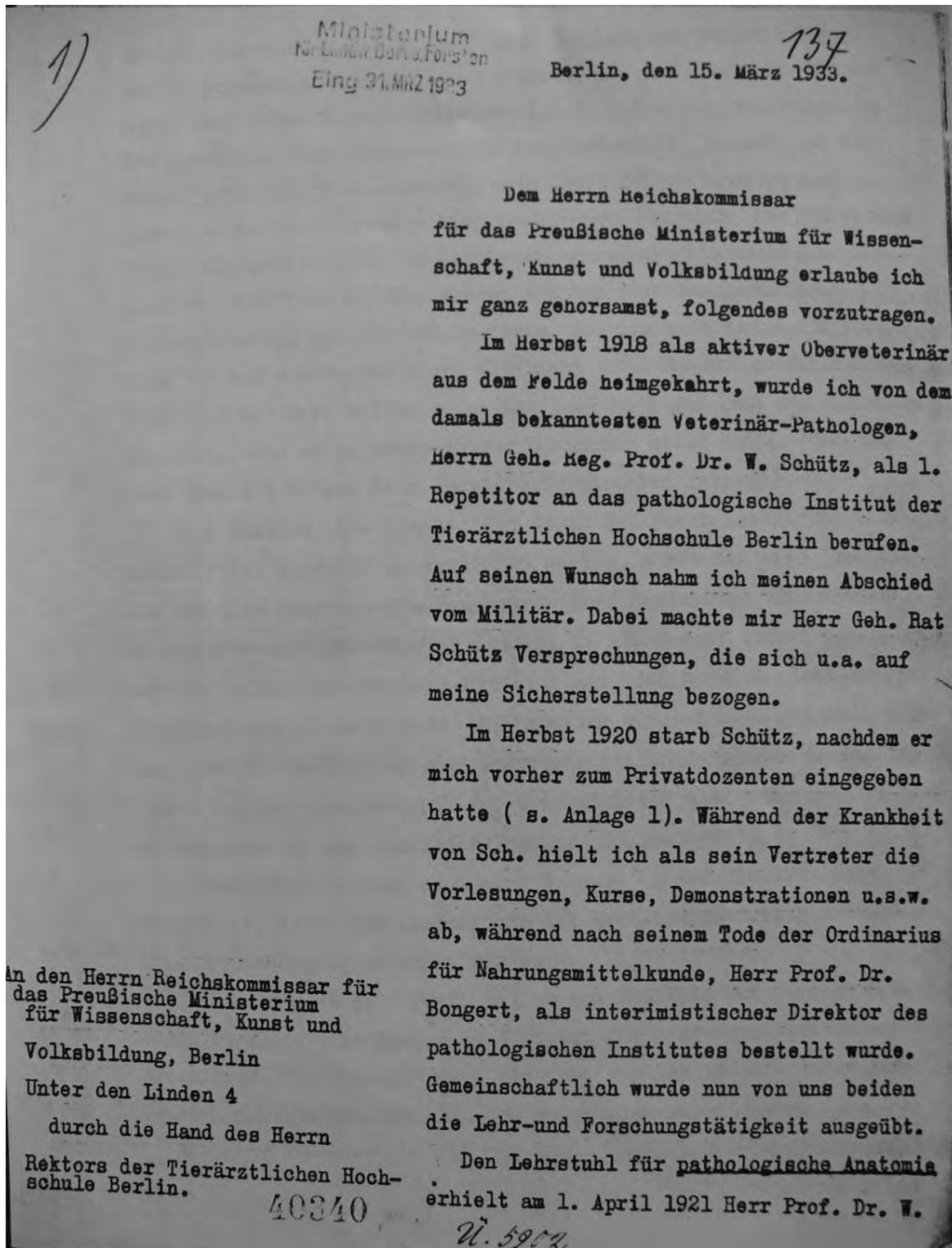


Abbildung 81: Schreiben von Richard Hock an den Reichskommissar für das Preußische Ministerium für Wissenschaft, Kunst und Volksbildung vom 15. März 1933, Seite 1

<sup>40</sup> Dieser Plan dient nur der allgemeinen Orientierung. Es wurden Treppen und die genaue Aufteilung der Räume vernachlässigt <sup>40</sup>

- 2 -

138

Nöller, der sich bisher nur auf parasitologischem Gebiet betätigt hatte. Ausschlaggebend für seine Eignung als pathologischer Anatom mögen aber seine Zugehörigkeit zur S.P.D. und seine Beziehungen zu dem damaligen Preuß. Minister für Landwirtschaft, Domänen und Forsten, Herrn Otto Braun, gewesen sein. Herr Nöller brachte auch gleich einen marxistischen Assistenten mit. Für mich, der ich meinen Beruf aufgegeben hatte, um die Dozentenlaufbahn einzuschlagen, begann nun eine Zeit des Martyriums und der tiefsten Demütigung. Schließlich riß mir der Geduldsfaden, und ich nahm den Kampf auf. Doch ich mußte der gewaltigen Übermacht unterliegen; zu Weihnachten 1921 ließ mir Herr Nöller meine Stellung kündigen (mit der hämischen Bemerkung, die er zu einem seiner Bekannten getan hatte: "Nun mag Herr Hock mit seiner Frau Gemahlin Weihnachten feiern").

Eine Audienz, die ich bei dem damaligen Herrn Landwirtschaftsminister Dr. Wendorff zu erreichen suchte, wurde mir erst gewährt, als ich eine geharnischte Beschwerde über Herrn Prof. Dr. Nöller im Ministerium hatte abgeben lassen. In der darauf sofort gewährten Audienz teilte mir der Herr Minister mit, daß er sich nicht in die Angelegenheiten eines Institutsdirektors einzumischen gedenke. (Später, als ich im Institut für Nahrungsmittelkunde wieder Anstellung finden sollte, mischte sich der Herr Minister aber sehr wohl in die Angelegenheiten des Institutsdirektors Bongert ein!)

Inzwischen war mir auch eine Wohnung in der Tierärztlichen Hochschule, deren Nutznießung mir <sup>mit</sup> Anstellungsvertrag zustand, ohne Entschädigung genommen worden.-

Nachdem mich Herr Prof. Nöller aus Stellung und Brot gejagt, wurde zufällig eine Stelle im Institut für Nahrungsmittelkunde bei Herrn Prof. Dr. Bongert frei, die ich dann schließlich unter großen Schwierigkeiten erhielt. Ich mußte mich verpflichten, gegen

40340

Abbildung 82: Schreiben von Richard Hock an den Reichskommissar für das Preußische Ministerium für Wissenschaft, Kunst und Volksbildung vom 15. März 1933, Seite 2

Herrn Prof. Nöller nichts zu unternehmen, während ihm ein Arbeiten gegen mich stets freistand. Davon machte er auch Gebrauch, als ich mich im Institut für Nahrungsmittelkunde habilitieren wollte. Aber meine Habilitation gelang mir schließlich im Jahre 1927 doch.

Im Jahre 1928 wurde ich von meinem Chef zum a.o. Professor vorgeschlagen. Schon wieder stellten sich Schwierigkeiten ein. Es wurde mir mitgeteilt, daß man als Privatdozent 6 Jahre auf den a.o. Professor-Titel warten müsse, ohne Rücksicht darauf zu nehmen, daß ich bereits im Jahre 1919 als stellvertretender Direktor des pathologischen Instituts Vorlesungen abgehalten hatte und damals (1920) bereits zum Privatdozenten vorgeschlagen war. Inzwischen wurden aber zwei andere Privatdozenten (Hilzheimer, Rosenberg<sup>†</sup>), die noch lange nicht 6 Jahre Privatdozent waren, allerdings jüdische Herrn, zu a.o. Professoren ernannt!

Am 1. Oktober 1933 wird mein jetziger Chef, Herr Prof. Dr. Bongert, wegen Erreichung der Altersgrenze ausscheiden. Sein Nachfolger steht zur Zeit zur Debatte, und da sitzt der Mann (Prof. Nöller), der mich fast zur Verzweiflung getrieben hat, der Mann, der in die Landesverräter-Affäre Obitz mehr als stark verwickelt ist, in der Kommission, um ein objektives Urteil über meine Eignung, mein Können und meine wissenschaftlichen Arbeiten zu fällen! Diesem Manne aus dem marxistischen Lager spreche ich generell die Qualifikation ab, an der Berufung eines nationalen Hochschulprofessors mitzuwirken, und speziell dürfte er auch wissenschaftlich nicht geeignet sein, beurteilen zu können, welche Kenntnisse und Eigenschaften ein Professor für Nahrungsmittelkunde besitzen muß!

Wie bereits bemerkt, wurde mir bei meiner Anstellung im pathologischen Institut von dem Direktor des Instituts, Herrn Geh. Rat Schütz, Versprechungen -leider nur mündlich- gemacht, die sich

*x mündliche Zusicherung: Aufhebung voll meine Reife auf meine mündliche Zusicherung.*

Abbildung 83: Schreiben von Richard Hock an den Reichskommissar für das Preußische Ministerium für Wissenschaft, Kunst und Volksbildung vom 15. März 1933, Seite 3

140

auf meine wirtschaftliche Sicherstellung bezogen. Diese Sicherstellung wurde an keine Bedingungen geknüpft, auch nicht von der Ablageung des Kreisveterinärarztexamens abhängig gemacht. Dies hätte auch gar nicht in meinem Sinn gelegen; ich hatte meine Militärkarriere nicht aufgegeben, um Kreisarzt zu werden. Aus der Art meiner Anstellung leite ich einen Anspruch an den Staat Preußen her auf wirtschaftliche Sicherstellung, zumal ich meine gesamte Militärdienstzeit (1905 bis 1920) in Preußischen Truppenteilen zugebracht habe.

Hock  
15. III. 33  
Republik von  
Euph. Kamp (b. b. b. 1905)  
18. III. 33 - folgt  
Wirtschaftsamt von  
Euph. f. Kräfte-  
mittelkünden.

Eine Sicherstellung könnte ich mir so denken, daß entweder meine jetzige Stellung pensionsberechtigt wird, oder daß ich bei meinem Weggang von der Hochschule -was sehr leicht bei der Neubesetzung der Professur geschehen kann- die Pension von meinem laufenden Gehalt unter Anrechnung meiner Dienstjahre erhalte. Daß es möglich ist, unter besonderen Umständen Ausnahmen eintreten zu lassen, zeigt u. a. das Beispiel des Herrn Prof. Dr. Nöller. Herr N. ist seit dem Jahre 1926 nicht mehr Direktor des pathologischen Instituts, sondern für ihn wurde eine besondere ordentliche Professur für veterinär-medizinische Zoologie geschaffen. Dafür wurde ihm auch ein besonderes Institut zur Verfügung gestellt. Wenn es möglich war, in den schwersten Notzeiten des Volkes eine neue ordentliche Professur mit Institut einzurichten, so dürfte es meines Erachtens auch nicht unmöglich und unbillig sein, mir wenigstens eine Pension aus meiner Stellung zu gewähren.

15. III. 33 mit  
Broschüre  
144/4, Verhandl.  
15. III. 33  
Kommunalkassier  
für Fischerei  
von der Provinz  
(Nr. 6. St. 320).

2) für meine  
Pension von Preußen  
kannst mir  
Vater und 4 wehrfähige Söhne  
das Vaterland gefallen, ein dritter befindet sich als 100 %ig er-  
werbunfähiger Kriegsinvalide zu Hause. Ich, als 4. Sohn, wurde  
als Pension in Preußen von mir 40340 F 2 ...

Zum Schluß gestatte ich mir noch, folgendes zu erwähnen. Mein Vater und 4 wehrfähige Söhne standen im Felde. 2 Söhne sind für das Vaterland gefallen, ein dritter befindet sich als 100 %ig erwerbunfähiger Kriegsinvalide zu Hause. Ich, als 4. Sohn, wurde als Pension in Preußen von mir 40340 F 2 ...

Abbildung 84: Schreiben von Richard Hock an den Reichskommissar für das Preußische Ministerium für Wissenschaft, Kunst und Volksbildung vom 15. März 1933, Seite 4

- 5 -

141

aus dem Felde zurückgekehrt, unter bestimmten Versprechungen aus meiner pensionsberechtigten Stellung weggerufen. Sollte das nun der Dank des Vaterlandes sein, daß ich im Alter von 48 Jahren, nachdem ich dem Staate Preußen 28 Jahre lang gedient, vor ein Nichts gestellt werde?

Den Herrn Reichskommissar bitte ich ganz gehorsamst, meine Angelegenheit wohlwollend regeln zu wollen, bevor die ordentliche Professur für Nahrungsmittelkunde neu besetzt wird.

Zum Zwecke der Orientierung über meine wissenschaftlichen Leistungen lege ich 2 Berichte ( s. Anlagen 2 und 3 ) bei.

R. Hock.

Dr. R. Hock, Privatdozent und Oberassistent am  
Institut für Nahrungsmittelkunde der Tierärztlichen  
Hochschule Berlin.

Abbildung 85: Schreiben von Richard Hock an den Reichskommissar für das Preußische Ministerium für Wissenschaft, Kunst und Volksbildung vom 15. März 1933, Seite 5

## 8.4 Bildnachweis

Alle im Verhältnis zum Original vergrößert dargestellten Abbildungen sind in Kursivschrift gekennzeichnet. Bei Abbildungen, die auf der Grundlage einer Quelle nachgezeichnet wurden, steht vor der Quellenangabe: „In Anlehnung an“.

<b>Abbildung</b>	<b>Quelle</b>
Abbildung 1:	In Anlehnung an BArch, R 4901/1205
Abbildung 2:	Basierend auf Tabelle 19
Abbildung 3:	Basierend auf Tabelle 23
Abbildung 4:	Basierend auf Tabelle 23
Abbildung 5:	<i>UA HUB, NS- Dozentenschaft, Nr. ZD I/ 1081, Kasten 34, Schulze, Curt</i>
Abbildung 6:	<i>Landesluftbildarchiv, Senatsverwaltung für Stadtentwicklung - III C-, Bild 033.4073 - Bildflug: 22.03.1945</i>
Abbildung 7:	In Anlehnung an UA HUB, TiH, Nr. 738
Abbildung 8:	<i>In Anlehnung Nestler (1948)</i>
Abbildung 9:	<i>BArch (ehm. BDC) RS, Krüger, Wilhelm, 26.11.1898</i>
Abbildung 10:	<i>Brajer (1964), zwischen S. 18 und S. 19</i>
Abbildung 11:	<i>BArch R 4901/ 1502</i>
Abbildung 12:	<i>UA HUB, NS- Dozentenschaft, Nr. ZD I/ 211, Kasten 7, Dietrich, Max</i>
Abbildung 13:	<i>UA HUB, NS- Dozentenschaft, Nr. ZD I/ 541, Kasten 17, Koch, Tankred</i>
Abbildung 14:	Dahmen (1931), S. 44
Abbildung 15:	<i>UA HUB, NS-Dozentenbund, Nr. ZB II/1847/ A. 12, Kasten 40, Treuge, Gerhard</i>
Abbildung 16:	<i>UA HUB, NS- Dozentenschaft, Nr. ZD I/ 388, Kasten 12a, Hellwig, Heinz</i>
Abbildung 17:	<i>BArch (ehem. BDC) PK, Krzywanek, Wilhelm, 10.5.1896</i>
Abbildung 18:	Dahmen (1931), S. 42
Abbildung 19:	Claassen und Gonnermann (1965), S. 85
Abbildung 20:	<i>Dahmen (1931), S. 31</i>
Abbildung 21:	In Anlehnung an LAB A Pr.Br. Rep. 42, Nr. 1479
Abbildung 22:	<i>UA HUB, UK, Nr. 1051</i>
Abbildung 23:	<i>UA HUB, NS-Dozentenschaft, Nr. ZD I 279, Kasten 10, Gigas, Hans</i>
Abbildung 24:	<i>UA HUB, NS-Dozentenschaft, Nr. ZD I// 522, Kasten 16, Kliesch, Joachim</i>
Abbildung 25:	In Anlehnung an GStA PK, I. HA Rep. 87, E Nr. 209
Abbildung 26:	<i>UA HUB, TiH, Nr. 743</i>
Abbildung 27:	<i>UA HUB, TiH, Nr. 743</i>
Abbildung 28:	<i>UA HUB, NS-Dozentenschaft, Nr. ZD I/ 628, Kasten 20, Lerche, Martin</i>
Abbildung 29:	In Anlehnung an Lerche (1945), zwischen S. 85 und 86
Abbildung 30:	In Anlehnung an Lerche (1945), zwischen S. 85 und 86
Abbildung 31:	<i>GStA PK, I. HA Rep. 151 Finanzministerium, IV Nr. 1986, Bl 228</i>
Abbildung 32:	<i>GStA PK, I. HA Rep. 151 Finanzministerium, IV Nr. 1986, Bl 228</i>



## 8. Anhang

Abbildung 33:	<i>UA HUB, NS-Dozentenschaft, Nr. ZD I/ 900, Kasten 28, Rievel, Heinz</i>
Abbildung 34:	<i>Dahmen (1931), S. 31</i>
Abbildung 35:	<i>Dahmen (1931), S. 65</i>
Abbildung 36:	<i>In Anlehnung an UA HUB, UK, Nr. 1020</i>
Abbildung 37:	<i>UA HUB, NS-Dozentenschaft, Nr. ZD I/ 437, Kasten 13, Honigmann, Annemarie</i>
Abbildung 38:	<i>Dahmen (1931), S. 37</i>
Abbildung 39:	<i>UA HUB, Personalakte, Dobberstein, Johannes</i>
Abbildung 40:	<i>UA HUB, UK, Nr. 996</i>
Abbildung 41:	<i>UA HUB, UK, Nr. 996</i>
Abbildung 42:	<i>Dahmen (1931), S. 71</i>
Abbildung 43:	<i>Dahmen (1931), S. 31</i>
Abbildung 44:	<i>In Anlehnung an BArch, R 4901/ 1688</i>
Abbildung 45:	<i>In Anlehnung an BArch, R 4901/ 1688</i>
Abbildung 46:	<i>UA HUB, UK Q-7, Quittek, Georg</i>
Abbildung 47:	<i>UA HUB, NS-Dozentenschaft, Nr. ZB II/1851, A. 14, Kasten 44, Ullmann, Gerhard</i>
Abbildung 48:	<i>Dahmen (1931), S. 31</i>
Abbildung 49:	<i>Dahmen (1931), S. 66</i>
Abbildung 50:	<i>Dahmen (1931), S. 31</i>
Abbildung 51:	<i>UA HUB, NS-Dozentenschaft, Nr. ZD I/ 631, Kasten 20, Ließ, Johannes</i>
Abbildung 52:	<i>In Anlehnung an UA HUB, TiH, Nr. 106, Bl. 147</i>
Abbildung 53:	<i>In Anlehnung an UA HUB, TiH, Nr. 106</i>
Abbildung 54:	<i>Dahmen (1931), S. 49</i>
Abbildung 55:	<i>In Anlehnung an UA HUB, UK, Nr. 1020</i>
Abbildung 56:	<i>Ewert (1992), S. 113</i>
Abbildung 57:	<i>In Anlehnung an UA HUB, TiH, Nr. 738</i>
Abbildung 58:	<i>UA HUB, NS-Dozentenschaft, Nr. ZD I/ 1074, Kasten 34, Schützler, Günther</i>
Abbildung 59:	<i>UA HUB, NS- Dozentenschaft, Nr. ZD I/ 1088, Kasten 34, Schumann, Rudolf</i>
Abbildung 60:	<i>UA HUB, NS-Dozentenschaft, Nr. ZD I 486, Kasten 15, Kahnert, Bruno</i>
Abbildung 61:	<i>Barch (ehem. BDC) RS, Hinz, Wilhelm, 30.12.1887</i>
Abbildung 62:	<i>Dahmen (1931), S. 59</i>
Abbildung 63:	<i>UA HUB, NS-Dozentenschaft, Nr. ZD I/ 1085, Kasten 34, Schulz, Walter</i>
Abbildung 64:	<i>UA HUB, NS-Dozentenschaft, Nr. ZB 7313, A 14, Kasten 116, Monke, Gerhard</i>
Abbildung 65:	<i>Dahmen (1931), S. 50</i>
Abbildung 66:	<i>Dahmen (1931), S. 52</i>
Abbildung 67:	<i>Dahmen (1931), S. 31</i>
Abbildung 68:	<i>UA HUB, UK B-398, Breer, Alfred</i>
Abbildung 69:	<i>UA HUB, NS-Dozentenschaft, Nr. ZD I/ 41, Kasten 2, Carstensen, Carsten</i>
Abbildung 70:	<i>Dahmen (1931), S. 57</i>
Abbildung 71:	<i>UA HUB, NS-Dozentenschaft, Nr. ZD I/ 127, Kasten 5,</i>

	<i>Bohnekamp, Johannes</i>
Abbildung 72:	<i>UA HUB, NS-Dozentenschaft, Nr. ZD I/ 97, Kasten 4, Beutner, Kurt</i>
Abbildung 73:	<i>UA HUB, NS-Dozentenschaft, ZD I/ 660, Kasten 21, Markgraf, Friedrich</i>
Abbildung 74:	<i>UA HUB, NS-Dozentenschaft, Nr. ZD I/ 26, Kasten 2, Arnold, August</i>
Abbildung 75:	<i>UA HUB, Personalakte, Müssemeier, Friedrich</i>
Abbildung 76:	<i>UA HUB, NS-Dozentenschaft, Nr. ZD I / 891, Kasten 28, Rieck, Wilhelm</i>
Abbildung 77:	Struwe und Lötsch (1990b), S. 58
Abbildung 78:	In Anlehnung an LAB A Pr.Br. Rep. 42, Nr. 1479
Abbildung 79:	In Anlehnung an LAB A Pr.Br. Rep. 42, Nr. 1479
Abbildung 80:	In Anlehnung an LAB A Pr.Br. Rep. 42, Nr. 1479
Abbildung 81:	GStA PK, I. HA Rep. 87, E Nr. 227, Bl. 137
Abbildung 82:	GStA PK, I. HA Rep. 87, E Nr. 227, Bl. 138
Abbildung 83:	GStA PK, I. HA Rep. 87, E Nr. 227, Bl. 139
Abbildung 84:	GStA PK, I. HA Rep. 87, E Nr. 227, Bl. 140
Abbildung 85:	GStA PK, I. HA Rep. 87, E Nr. 227, Bl. 141

## 8.5 Abkürzungen

### A

Abt.	Abteilung
a.D.	außer Dienst
a.o.	außerordentlichen
a.W.	außer Wehrmacht
Abb.	Abbildung
Abs.	Absatz
Abt.	Abteilung
AGDTK	Arbeitsgemeinschaft der Deutschen Tierärztekammern
Anm.	Anmerkung
apl.	außerplanmäßig
Art.	Artikel
AStA	Allgemeiner Studentenausschuss

### B

BArch	Bundesarchiv Berlin
Bd., Bde.	Band, Bände
BDC	Berlin Document Center
bearb. v.	bearbeitete von
Bearb.	Bearbeiter
Bl.	Blatt
BMTW	Berliner und Münchener Tierärztliche Wochenschrift
BTW	Berliner Tierärztliche Wochenschrift

### D

d. Js	des Jahres
DAF	Deutsche Arbeitsfront
DDR	Deutsche Demokratische Republik
Diss.	Dissertation
DNVP	Deutsche Nationale Volkspartei
DSt	Deutsche Studentenschaft
DTB	Deutsches Tierärzteblatt
DTW	Deutsche Tierärztliche Wochenschrift
DVG	Deutsche Veterinärmedizinische Gesellschaft e.V.
DVR	Deutscher Veterinärerrat

### F

f.	für
Fakultätsabt.	Fakultätsabteilung

### G

g.v.	garnisonsverwendungsfähig
GB	Generalbauinspekteur
Gestapo	Geheime Staatspolizei

GStAPK	Geheimes Staatsarchiv Preußischer Kulturbesitz Berlin
GStV	Gemeinschaft studentischer Verbände
<b>H</b>	
H.	Heft
hrsg. v.	herausgegeben von
Hrsg.	Herausgeber
<b>J</b>	
Jhrg.	Jahrgang
<b>K</b>	
k.A.	keine Angabe
Kap.	Kapitel
KPD	Kommunistische Partei Deutschlands
k.v.	kriegsverwendungsfähig
<b>M</b>	
max.	maximal
m. E.	meines Erachtens
MKS	Maul- und Klauenseuche
<b>N</b>	
n.b.a.o.	nicht beamteter außerordentlicher
NSDAeB	Nationalsozialistischer Deutscher Ärztebund
NSDAP	nationalsozialistische Deutsche Arbeiterpartei
NSDDozB	Nationalsozialistischer Deutscher Dozentenbund
NSDStB	Nationalsozialistischer Deutscher Studentenbund
NSFK	Nationalsozialistischen Fliegerkorps
NSKK	Nationalsozialistische Kraftfahrkorps
NSLB	Nationalsozialistischer Lehrerbund
NSPO	Nationalsozialistische Parteiorganisation
NSV	Nationalsozialistische Volkswohlfahrt
<b>O</b>	
o.	ordentlich
O.K.H.	Oberkommando des Heeres
<b>R</b>	
R/S	Rektor und Senat
RAD	Reichsarbeitsdienst
RDG	Reichsverband Deutscher Schlachthof und Gemeinde (1911)
RDS	Reichsverband Deutscher Staatstierärzte (1920)
RDT	Reichsverband Deutscher Tierärzte

## 8. Anhang

RLB	Reichsluftschutzbund e.V. <sup>1</sup>
RpT	Reichsverband der praktischen Tierärzte (1917/18)
RTK	Reichstierärztekammer
RWEV	Reichsministers für Wissenschaft, Erziehung und Volksbildung

### S

s. Zt.	seiner Zeit
SA	Sturmabteilung der NSDAP
SD	Sicherheitsdienst der SS
SS	Schutzstaffel der NSDAP
SS	Sommersemester

### T

Tierärztl. Rdsch.	Tierärztliche Rundschau
TiHo	Tierärztliche Hochschule
Trim.	Trimester

### U

u.a.	unter anderem
UA HUB	Universitätsarchiv Humboldt-Universität Berlin
UK	Universitätkrator
uk-Stellung	unabkömmlich-Stellung

### V

v.	von
VbT	Verein beamteter Tierärzte
vet. med.	veterinärmedizinisch/er/es/e
vgl.	vergleiche
VO	Verordnung

### W

wissenschaftl.	wissenschaftlich
WS	Wintersemester

### Z

z.B.	zum Beispiel
ZK	Zentralkommission
z.T.	zum Teil
z.Z.	zurzeit

---

<sup>1</sup> Der RLB wurde am 29. 4. 1933 auf Veranlassung des Reichministers für die Luftfahrt, Göring gegründet (Richters (1933a)).

## 8.6 Personenindex

### A

Arnold 145, 323, 334, 397, 398

### B

Baeyer 38, 394  
 Bartel 192, 200-204, 208- 209  
 Bauer 68, 305, 360, 374-380  
 Beutner 23, 339, 382, 387-392  
 Bierbaum 22, 23, 27-30, 48-55, 67, 71, 73, 78, 92, 124, 149, 154, 168, 199, 210, 212-214, 225, 227, 277, 280-289, 305, 307, 309-310, 320, 332, 358, 363, 366, 373-375, 379, 387, 403, 410  
 Bittner 88, 97, 104  
 Böhm 91, 94, 104  
 Bohnekamp 381-385  
 Bolz 14, 33, 49, 93, 109, 222, 293, 342, 356, 358-360, 367, 369, 373, 379, 415  
 Bongert 55, 67, 183, 185-189, 192, 195, 199, 209, 317  
 Borchert 151, 408- 409  
 Brigl 55, 78, 81, 112-120, 123-124, 127-128  
 Brüggemann 49, 93, 117-118, 126, 130, 145, 147, 151, 154-155, 158-159, 166, 343, 405  
 Buss 145, 159

### C

Carstensen 360, 363, 365  
 Cremer 36-37, 55, 137, 139-142, 144, 147-148, 159

### D

Dahmen 7, 55, 73, 78, 88, 91, 107-108, 137, 142, 161, 183, 195, 201, 210-230, 235, 261, 281-283, 320, 323, 339, 351-355, 386-389, 419  
 Darré 23  
 David 23, 92-93, 114, 124, 146, 213-214, 222, 228, 254- 255, 259  
 Dobberstein 42, 44, 67, 70-71, 76- 80, 89, 104, 120, 167, 173, 214, 227-244, 315, 337, 366, 367, 369, 379, 407, 419

### E

Eberbeck 57, 68-71, 238- 239  
 Enigk 262, 272

### F

Fröhner 247

### G

Gigas 165-168, 182  
 Gluschke 7, 23, 35, 56, 67, 72, 74, 78, 80, 105, 109, 110-114, 120-136, 200, 340, 342, 371, 382, 385  
 Gräning 49, 91-93, 104, 295, 344

## 8. Anhang

Greve 222- 223, 228  
Guardindi 432

### H

Habersang 331-332  
Haften 377-378  
Hemmert-Halswick 80, 194, 205, 236-244, 275  
Henning 301, 323, 334  
Heymons 48, 261, 398-399  
Hilzheimer 34-36, 187, 409, 410  
Hinz 9, 39, 78, 121, 122, 124, 127, 136, 338-351, 379, 418  
Hock 187-192, 208, 209, 241, 242, 253, 415  
Horn 46, 47, 316, 323, 334

### J

Jahnke 297, 316  
Jost 410, 411

### K

Kergel 299, 300, 311, 313-316  
Koch 47, 94, 98-100, 104, 170, 417  
Krüger 8, 11, 15, 16, 22-24, 33-35, 39- 42, 44-52, 55, 68, 78, 81, 89, 90-104, 108, 110-111, 126, 129, 133, 151, 161, 183, 185-191, 207, 247-258, 284, 293, 302-303, 319, 338, 341, 351, 355, 368, 371, 386, 403, 412, 413  
Krzywanek 35-38, 44-45, 51, 54-55, 72, 78, 109, 117, 134-159, 201, 226, 284, 286-287, 336, 361, 365, 394, 395

### L

Landt 93, 125, 126, 295, 343, 344, 394-396, 418  
Lerche 14, 44, 45, 55, 72, 74, 75, 77, 80, 109, 163, 183, 185-209, 214, 227, 243, 289, 344, 374, 407  
Liebsch 56, 78, 93, 166-173, 181-182, 293, 297, 298, 299, 316  
Ließ 55, 78, 79, 135, 168, 284, 293-301, 304, 306-316, 337  
Lübke 292, 297, 316  
Lullies 138-139  
Luy 109, 110, 111, 138

### M

Mangold 80, 105, 138, 154, 158  
Markgraf 396-397  
Marx 14  
Matthias 232, 237-243, 244  
Mevius 111  
Meyer 22, 23, 297, 316, 323, 357-358, 363, 379  
Miehe 396  
Milbrandt 223, 228  
Monke 223, 344, 345-347, 350, 351  
Müssemeier 23, 67, 80, 82, 139, 141, 174, 175, 189, 190, 215, 241, 317, 399, 400, 401

**N**

Neumann-Kleinpaul	8, 9, 34, 48, 55, 67, 77, 80-81, 90, 105, 113, 127, 137-140, 183, 233, 246-247, 283, 315, 317-337, 351, 367, 374, 412
Nöllner	10, 11, 34, 42, 48, 55, 60, 67, 138, 183, 187, 210, 227-231, 238, 245-251, 256, 272, 303, 317, 386
Nöllers	245, 247-251

**O**

Obitz	11-15, 245, 250-251, 435
-------	--------------------------

**P**

Pahl	251
Paschke	251

**Q**

Quittek	263, 272
---------	----------

**R**

Reiter	166, 182, 322
Richters	44, 58, 68-70, 275, 421
Rieck	403-407
Rievel	130, 192-193, 200-203, 208
Roots	202, 208
Rosenberg	34-38, 140, 143-144, 187, 233, 426
Rust	26, 50-51

**S**

Schäper	170, 176, 180
Schmal	79, 355-360, 362, 364-365, 368-369
Schmaltz	10, 11, 23, 27-28, 33-34, 88-89, 104, 247, 403
Schöttler	55, 196, 250, 290-298, 303, 312, 314, 316, 415
Schroeter	35, 55, 105-106, 108, 111-114, 120, 151, 249, 317, 386
Schulze	17, 27, 43, 58, 68, 69, 215, 225, 236, 401
Seekel	324, 325, 327-329, 334
Seuffert	38, 78, 139-140, 143-148, 151, 154, 159
Seydler	343, 344, 351
Siewert	12
Silbersiepe	44, 67, 77, 81, 120, 246, 309, 317, 331, 337, 352, 354-373, 415-417
Speer	29, 30, 32
Stang	15, 23, 33, 36, 44, 56, 160-168, 173, 175-182, 204, 249, 291, 306, 336-337
Steer	145-146, 159, 431
Steinke	323-325, 334
Stockmann	14
Strasser	39, 292, 316

**T**

Trautmann	138, 139, 141
-----------	---------------



## 8. Anhang

### V

Vahlen 22

### W

Wagener 7, 55, 119, 214-224, 228, 235, 243  
Walter 145, 151, 214, 222, 323-324, 334, 342  
Weber 23, 43, 58, 161, 226, 326, 399-402  
Weiß 297, 299-300, 316  
Weitzenberg 282, 284-289  
Wernet 223, 224, 228  
Wetzel, R. 44, 45, 55, 56, 78, 168, 254, 257-259, 263, 272, 306  
Wetzel, K. 397-399  
Wittmann 355-360, 369-374, 379-380