

# **Parteimitglieder in Deutschland: Version 2007**

**Oskar Niedermayer**

**Arbeitshefte aus dem Otto-Stammer-Zentrum, Nr. 11**

**Berlin, Freie Universität Berlin 2007**

Die folgende Dokumentation gibt einen systematischen Überblick über die Entwicklung, regionale Verteilung und sozialstrukturelle Zusammensetzung der Parteimitgliedschaften in Deutschland, wobei der Schwerpunkt auf der Zeit nach 1990 liegt. Es werden ab 1990 nur Daten aus den Mitgliederkarteien der Parteien verwendet (Stand jeweils 31.12.), die von den Parteigeschäftsstellen autorisiert sind. Für die Zeit vor 1990 wurden zusätzlich Daten aus dem Handbuch zur Statistik der Parlamente und Parteien in den westlichen Besatzungszonen und in der Bundesrepublik Deutschland (3 Bd., Düsseldorf: Droste 2005) herangezogen. Bei der Interpretation der Daten des Jahres 1990 ist wegen Datenerfassungsproblemen in Bezug auf die ostdeutschen Landesverbände, die auch zu nachträglichen Kartebereinigungen führten, Vorsicht geboten. Die Dokumentation der sozialstrukturellen Zusammensetzung der Parteimitgliedschaften enthält keine Angaben über die berufliche Stellung, weil die hierzu vorhandenen Daten den Beruf zum Zeitpunkt des Parteieintritts ohne spätere Aktualisierung wiedergeben und somit die tatsächliche Berufsstruktur der Parteimitgliedschaften nicht korrekt widerspiegeln. Der in einigen Graphiken verwendete Proportionalitätsquotient (PQ) gibt das Ausmaß wieder, in dem die jeweilige sozialstrukturelle Gruppe unter den Parteimitgliedern im Vergleich zur parteibeitragsberechtigten Bevölkerung unter- oder überproportional vertreten, also unter- oder überrepräsentiert ist. Werte unter 1 bedeuten Unterrepräsentation, bei einem Wert von genau 1 ist die jeweilige Gruppe unter den Parteimitgliedern exakt mit dem selben Prozentanteil vertreten wie in der beitragsberechtigten Bevölkerung, und Werte über 1 bedeuten eine Überrepräsentation. Ist der Quotient in Bezug auf den Frauenanteil z.B. 0,5, so heißt dies, dass unter der Parteimitgliedschaft der Anteil an Frauen nur die Hälfte des Frauenanteils an der parteibeitragsberechtigten Bevölkerung beträgt. Parteibeitragsberechtigt ist bei CDU, CSU und FDP die Bevölkerung ab 16 Jahren, die SPD hat das Parteibeitragsalter ab 1998 auf 14 Jahre herabgesetzt, bei der PDS lag es bei 16 Jahren, die 2007 durch Vereinigung der Linkspartei.PDS mit der WASG gegründete DIE LINKE (im Folgenden in allen Tabellen mit LINKE bezeichnet) hat es auf 14 Jahre festgelegt und die Grünen machen hierzu in ihrer Satzung keine Aussage (hier wird in Tabelle 13 eine Altersgrenze von 14 Jahren angenommen).

**Die Verwendung der Daten, auch auszugsweise, ist nur mit Quellenangabe gestattet.**

**Die Tabellen 1 sowie 13-17 sind – bis auf die neuesten Zahlen für die Grünen und die LINKE - auch zu finden in:  
Niedermayer, Oskar: Parteimitgliedschaften im Jahre 2006, Zeitschrift für Parlamentsfragen, Heft 2/2007, S. 368-375.**

Prof. Dr. Oskar Niedermayer; Otto-Stammer-Zentrum; Freie Universität Berlin; Ihnestr. 26, 14195 Berlin

Tel. 030-83854959; Fax 030-83854960;

niederm@zedat.fu-berlin.de; <http://www.polwiss.fu-berlin.de/osz/dokumente/PDF/AHOSZ11.pdf>

Tabelle 1: Entwicklung der Parteimitgliedschaften 1990-2006: Stand jeweils 31.12. und Veränderung zum Vorjahr in Prozent

|      | CDU <sup>1</sup> |      | SPD <sup>2</sup> |      | CSU     |      | FDP     |       | GRÜNE <sup>3</sup> |      | LINKE <sup>4</sup> |       |
|------|------------------|------|------------------|------|---------|------|---------|-------|--------------------|------|--------------------|-------|
|      | n                | %    | n                | %    | n       | %    | n       | %     | n                  | %    | n                  | %     |
| 1990 | 789.609          | -    | 943.402          | -    | 186.198 | -    | 178.625 | -     | 41.316             | -    | 280.882            | -     |
| 1991 | 751.163          | -4,9 | 919.871          | -2,5 | 184.513 | -0,9 | 137.853 | -22,8 | 38.873             | -5,9 | 172.579            | -38,6 |
| 1992 | 713.846          | -5,0 | 885.958          | -3,7 | 181.757 | -1,5 | 103.488 | -24,9 | 36.320             | -6,6 | 146.742            | -15,0 |
| 1993 | 685.343          | -4,0 | 861.480          | -2,8 | 177.289 | -2,5 | 94.197  | -9,0  | 39.761             | 9,5  | 131.406            | -10,5 |
| 1994 | 671.497          | -2,0 | 849.374          | -1,4 | 176.250 | -0,6 | 87.992  | -6,6  | 43.899             | 10,4 | 123.751            | -5,8  |
| 1995 | 657.643          | -2,1 | 817.650          | -3,7 | 179.647 | 1,9  | 80.431  | -8,6  | 46.410             | 5,7  | 114.940            | -7,1  |
| 1996 | 645.786          | -1,8 | 792.773          | -3,0 | 179.312 | -0,2 | 75.038  | -6,7  | 48.034             | 3,5  | 105.029            | -8,6  |
| 1997 | 631.700          | -2,2 | 776.183          | -2,1 | 178.457 | -0,5 | 69.621  | -7,2  | 48.980             | 2,0  | 98.624             | -6,1  |
| 1998 | 626.342          | -0,8 | 775.036          | -0,1 | 179.520 | 0,6  | 67.897  | -2,5  | 51.812             | 5,8  | 94.627             | -4,1  |
| 1999 | 638.056          | 1,9  | 755.066          | -2,6 | 181.873 | 1,3  | 64.407  | -5,1  | 49.488             | -4,5 | 88.594             | -6,4  |
| 2000 | 616.722          | -3,3 | 734.667          | -2,7 | 178.347 | -1,9 | 62.721  | -2,6  | 46.631             | -5,8 | 83.475             | -5,8  |
| 2001 | 604.135          | -2,0 | 717.513          | -2,3 | 177.036 | -0,7 | 64.063  | 2,1   | 44.053             | -5,5 | 77.845             | -6,7  |
| 2002 | 594.391          | -1,6 | 693.894          | -3,3 | 177.667 | 0,4  | 66.560  | 3,9   | 43.881             | -0,4 | 70.805             | -9,0  |
| 2003 | 587.244          | -1,2 | 650.798          | -6,2 | 176.950 | -0,4 | 65.192  | -2,1  | 44.052             | 0,4  | 65.753             | -7,1  |
| 2004 | 579.526          | -1,3 | 605.807          | -6,9 | 172.855 | -2,3 | 64.146  | -1,6  | 44.322             | 0,6  | 61.385             | -6,6  |
| 2005 | 571.881          | -1,3 | 590.485          | -2,5 | 170.084 | -1,6 | 65.022  | 1,4   | 45.105             | 1,8  | 61.270             | -0,2  |
| 2006 | 553.896          | -3,1 | 561.239          | -5,0 | 166.896 | -1,9 | 64.880  | -0,2  | 44.677             | -0,9 | 60.338             | -1,5  |

1) Am 31.12.1990 waren erst wenige ostdeutsche Mitglieder in der Zentralen Mitgliederkartei der CDU erfasst, die Erfassung wurde im Oktober 1991 abgeschlossen. Bestand für Ostdeutschland daher nicht nach der Mitgliederstatistik, sondern nach dem Bericht der CDU-Bundesgeschäftsstelle zum 2. Parteitag der CDU am 14.-17.12.1991 in Dresden (S. 24).

2) Durch EDV-Umstellung Anfang 1998 sind insges. 5240 Mitglieder verlorengegangen.

3) 1993: Vereinigung mit Bündnis 90.

4) 1990 bestanden noch keine westdeutschen Landesverbände; Schätzung der westdeutschen Mitgliederzahl (etwa 600).

Quelle: Niedermayer, Oskar: Parteimitglieder in Deutschland: Version 2007. Arbeitshefte a. d. Otto-Stammer-Zentrum, Nr. 11, FU Berlin 2007.

Tabelle 2: CDU-Mitglieder (Bayern: CSU-Mitglieder) nach Bundesländern 1990-2004

|                 | 1990 <sup>1</sup> | 1991    | 1992    | 1993    | 1994    | 1995    | 1996    | 1997    | 1998    | 1999    | 2000    | 2001    | 2002    | 2003    | 2004    |
|-----------------|-------------------|---------|---------|---------|---------|---------|---------|---------|---------|---------|---------|---------|---------|---------|---------|
| BW              | 91.791            | 90.744  | 87.927  | 85.787  | 85.274  | 85.776  | 84.378  | 83.047  | 82.270  | 84.405  | 81.782  | 81.130  | 80.706  | 79.492  | 78.961  |
| BY              | 186.198           | 184.513 | 181.757 | 177.289 | 176.250 | 179.647 | 179.312 | 178.457 | 179.520 | 181.873 | 178.347 | 177.036 | 177.667 | 176.950 | 172.855 |
| BE              | 15.513            | 16.935  | 15.956  | 15.050  | 14.748  | 14.591  | 14.268  | 14.356  | 14.291  | 14.902  | 15.269  | 15.175  | 13.762  | 13.091  | 12.917  |
| BB              | ?                 | 13.713  | 11.292  | 10.528  | 9.505   | 8.678   | 7.927   | 7.928   | 7.858   | 7.801   | 7.609   | 7.479   | 7.315   | 7.336   | 7.148   |
| HB              | 3.737             | 3.902   | 3.773   | 3.700   | 3.653   | 3.614   | 3.663   | 3.549   | 3.695   | 3.764   | 3.517   | 3.443   | 3.576   | 3.599   | 3.496   |
| HH              | 13.985            | 13.673  | 12.747  | 12.283  | 11.669  | 11.364  | 11.341  | 10.936  | 10.735  | 10.664  | 10.360  | 10.218  | 9.816   | 10.401  | 10.591  |
| HE              | 64.064            | 62.622  | 61.238  | 59.901  | 58.722  | 58.373  | 58.081  | 56.858  | 56.080  | 56.746  | 55.184  | 54.132  | 53.547  | 52.838  | 51.377  |
| MV              | 1.853             | 14.707  | 12.375  | 10.636  | 10.217  | 9.653   | 9.150   | 8.540   | 8.304   | 8.499   | 7.959   | 7.740   | 7.471   | 6.983   | 6.749   |
| NS              | 98.674            | 99.293  | 95.356  | 92.423  | 89.532  | 87.966  | 90.462  | 88.182  | 86.092  | 85.346  | 83.080  | 83.961  | 82.643  | 82.033  | 79.378  |
| NW              | 233.656           | 224.939 | 217.687 | 210.742 | 209.505 | 205.766 | 201.447 | 197.610 | 198.237 | 204.256 | 196.794 | 189.761 | 186.520 | 184.464 | 183.529 |
| RP              | 71.913            | 69.672  | 67.134  | 65.064  | 64.436  | 63.088  | 61.547  | 60.002  | 59.788  | 61.472  | 59.275  | 57.971  | 56.779  | 56.008  | 55.532  |
| SL              | 26.142            | 25.055  | 24.184  | 23.428  | 23.146  | 22.608  | 22.361  | 22.009  | 21.843  | 22.476  | 22.114  | 21.880  | 21.902  | 22.050  | 22.185  |
| SN              | 838               | 32.082  | 28.156  | 24.517  | 22.932  | 21.043  | 19.205  | 18.303  | 17.731  | 17.767  | 16.630  | 16.184  | 15.804  | 15.407  | 15.098  |
| ST              | 520               | 22.224  | 18.636  | 16.595  | 15.461  | 14.250  | 12.567  | 11.988  | 11.510  | 11.445  | 10.600  | 10.234  | 9.961   | 9.589   | 9.351   |
| SH              | 35.725            | 34.619  | 33.577  | 33.171  | 33.012  | 32.693  | 32.315  | 32.378  | 32.387  | 32.802  | 31.599  | 30.658  | 30.908  | 30.456  | 29.815  |
| TH              | ?                 | 26.983  | 23.808  | 21.518  | 19.685  | 18.180  | 17.074  | 15.944  | 15.436  | 15.612  | 14.832  | 14.040  | 13.552  | 13.375  | 13.276  |
| Au <sup>2</sup> |                   |         |         |         |         |         |         | 70      | 85      | 99      | 118     | 129     | 129     | 122     | 123     |

1) 1990: am 31.12.1990 waren erst wenige ostdeutsche Mitglieder in der Zentralen Mitgliederkartei erfasst, die Erfassung wurde im Oktober 1991 abgeschlossen, die ersten verlässlichen Zahlen liegen zum 31.12.1991 vor.

2) Ausland.

Quelle: Niedermayer, Oskar: Parteimitglieder in Deutschland: Version 2007. Arbeitshefte a. d. Otto-Stammer-Zentrum, Nr. 11, FU Berlin 2007.

Tabelle 3: CDU-Mitglieder (Bayern: CSU-Mitglieder) nach Bundesländern 2005 -

|                 | 2005    | 2006    |  |  |  |  |  |  |  |  |  |  |  |  |
|-----------------|---------|---------|--|--|--|--|--|--|--|--|--|--|--|--|
| BW              | 78.901  | 77.014  |  |  |  |  |  |  |  |  |  |  |  |  |
| BY              | 170.084 | 166.896 |  |  |  |  |  |  |  |  |  |  |  |  |
| BE              | 13.274  | 13.018  |  |  |  |  |  |  |  |  |  |  |  |  |
| BB              | 6.951   | 6.731   |  |  |  |  |  |  |  |  |  |  |  |  |
| HB              | 3.498   | 3.393   |  |  |  |  |  |  |  |  |  |  |  |  |
| HH              | 10.945  | 10.379  |  |  |  |  |  |  |  |  |  |  |  |  |
| HE              | 51.249  | 49.943  |  |  |  |  |  |  |  |  |  |  |  |  |
| MV              | 6.652   | 6.419   |  |  |  |  |  |  |  |  |  |  |  |  |
| NS              | 78.445  | 78.102  |  |  |  |  |  |  |  |  |  |  |  |  |
| NW              | 179.463 | 172.072 |  |  |  |  |  |  |  |  |  |  |  |  |
| RP              | 54.372  | 52.445  |  |  |  |  |  |  |  |  |  |  |  |  |
| SL              | 21.781  | 21.165  |  |  |  |  |  |  |  |  |  |  |  |  |
| SN              | 14.622  | 13.942  |  |  |  |  |  |  |  |  |  |  |  |  |
| ST              | 9.405   | 9.030   |  |  |  |  |  |  |  |  |  |  |  |  |
| SH              | 29.384  | 27.739  |  |  |  |  |  |  |  |  |  |  |  |  |
| TH              | 12.808  | 12.371  |  |  |  |  |  |  |  |  |  |  |  |  |
| Au <sup>1</sup> | 131     | 133     |  |  |  |  |  |  |  |  |  |  |  |  |

1) Ausland.

Quelle: Niedermayer, Oskar: Parteimitglieder in Deutschland: Version 2007. Arbeitshefte a. d. Otto-Stammer-Zentrum, Nr. 11, FU Berlin 2007.

Tabelle 4: SPD-Mitglieder nach Bundesländern 1990-2004

|    | 1990    | 1991    | 1992    | 1993    | 1994    | 1995    | 1996    | 1997    | 1998    | 1999    | 2000    | 2001    | 2002    | 2003    | 2004    |
|----|---------|---------|---------|---------|---------|---------|---------|---------|---------|---------|---------|---------|---------|---------|---------|
| BW | 66.437  | 64.535  | 61.856  | 59.611  | 58.852  | 56.300  | 53.920  | 52.360  | 52.332  | 51.156  | 50.784  | 50.077  | 49.243  | 47.011  | 44.948  |
| BY | 116.347 | 113.154 | 109.173 | 106.311 | 104.517 | 102.129 | 99.771  | 98.179  | 97.732  | 94.901  | 92.807  | 92.375  | 90.796  | 85.703  | 79.728  |
| BE | 27.141  | 26.907  | 25.718  | 24.668  | 23.926  | 23.414  | 22.124  | 21.020  | 20.578  | 20.430  | 20.189  | 20.039  | 19.057  | 17.928  | 16.764  |
| BB | 5.721   | 6.858   | 6.815   | 6.684   | 6.750   | 6.746   | 6.778   | 6.936   | 7.575   | 7.544   | 7.518   | 7.547   | 7.472   | 7.132   | 6.785   |
| HB | 12.220  | 11.677  | 10.922  | 10.277  | 9.721   | 8.908   | 8.426   | 8.014   | 7.705   | 7.417   | 7.055   | 6.776   | 6.570   | 6.116   | 5.697   |
| HH | 22.670  | 21.751  | 20.225  | 19.535  | 18.825  | 17.466  | 16.367  | 15.819  | 15.527  | 14.760  | 14.355  | 14.025  | 13.787  | 12.996  | 12.320  |
| HE | 121.140 | 117.803 | 114.101 | 111.339 | 108.414 | 104.630 | 101.435 | 99.732  | 98.265  | 95.289  | 93.043  | 90.693  | 87.134  | 81.711  | 75.726  |
| MV | 3.138   | 3.287   | 3.335   | 3.187   | 3.452   | 3.341   | 3.304   | 3.388   | 3.420   | 3.508   | 3.462   | 3.363   | 3.343   | 3.224   | 3.050   |
| NS | 115.177 | 114.447 | 110.926 | 107.722 | 106.122 | 102.172 | 100.521 | 97.958  | 97.834  | 95.054  | 92.915  | 92.154  | 89.075  | 83.568  | 77.936  |
| NW | 287.130 | 273.143 | 262.268 | 253.803 | 249.205 | 238.291 | 229.910 | 224.728 | 225.766 | 219.332 | 211.290 | 203.178 | 194.652 | 181.071 | 167.547 |
| RP | 72.717  | 71.523  | 69.386  | 68.875  | 69.112  | 66.978  | 65.029  | 63.834  | 63.200  | 62.537  | 60.479  | 58.993  | 56.958  | 53.473  | 49.879  |
| SL | 40.502  | 39.904  | 39.025  | 38.198  | 38.507  | 37.559  | 37.013  | 36.956  | 37.579  | 36.673  | 35.533  | 34.107  | 32.666  | 30.376  | 27.869  |
| SN | 5.525   | 4.713   | 4.750   | 5.027   | 5.304   | 5.178   | 5.123   | 5.200   | 5.358   | 5.280   | 5.198   | 5.133   | 5.022   | 4.759   | 4.453   |
| ST | 5.071   | 6.897   | 5.255   | 5.510   | 6.207   | 6.143   | 5.985   | 6.021   | 6.130   | 6.150   | 5.870   | 5.694   | 5.446   | 5.145   | 4.745   |
| SH | 39.111  | 37.813  | 36.614  | 35.141  | 34.448  | 32.626  | 31.411  | 30.457  | 30.254  | 29.178  | 28.475  | 27.803  | 27.271  | 25.453  | 23.569  |
| TH | 3.355   | 5.459   | 5.589   | 5.592   | 6.012   | 5.769   | 5.656   | 5.581   | 5.781   | 5.857   | 5.694   | 5.556   | 5.402   | 5.132   | 4.791   |

Quelle: Niedermayer, Oskar: Parteimitglieder in Deutschland: Version 2007. Arbeitshefte a. d. Otto-Stammer-Zentrum, Nr. 11, FU Berlin 2007.

Tabelle 5: SPD-Mitglieder nach Bundesländern 2005 -

|    | 2005    | 2006    |  |  |  |  |  |  |  |  |  |  |  |  |
|----|---------|---------|--|--|--|--|--|--|--|--|--|--|--|--|
| BW | 44.363  | 42.186  |  |  |  |  |  |  |  |  |  |  |  |  |
| BY | 77.738  | 73.858  |  |  |  |  |  |  |  |  |  |  |  |  |
| BE | 17.189  | 16.243  |  |  |  |  |  |  |  |  |  |  |  |  |
| BB | 6.745   | 6.691   |  |  |  |  |  |  |  |  |  |  |  |  |
| HB | 5.719   | 5.414   |  |  |  |  |  |  |  |  |  |  |  |  |
| HH | 12.227  | 11.529  |  |  |  |  |  |  |  |  |  |  |  |  |
| HE | 74.010  | 70.314  |  |  |  |  |  |  |  |  |  |  |  |  |
| MV | 2.979   | 2.872   |  |  |  |  |  |  |  |  |  |  |  |  |
| NS | 76.088  | 74.099  |  |  |  |  |  |  |  |  |  |  |  |  |
| NW | 162.216 | 152.360 |  |  |  |  |  |  |  |  |  |  |  |  |
| RP | 47.998  | 45.836  |  |  |  |  |  |  |  |  |  |  |  |  |
| SL | 26.415  | 24.809  |  |  |  |  |  |  |  |  |  |  |  |  |
| SN | 4.523   | 4.444   |  |  |  |  |  |  |  |  |  |  |  |  |
| ST | 4.623   | 4.519   |  |  |  |  |  |  |  |  |  |  |  |  |
| SH | 22.978  | 21.535  |  |  |  |  |  |  |  |  |  |  |  |  |
| TH | 4.674   | 4.530   |  |  |  |  |  |  |  |  |  |  |  |  |

Quelle: Niedermayer, Oskar: Parteimitglieder in Deutschland: Version 2007. Arbeitshefte a. d. Otto-Stammer-Zentrum, Nr. 11, FU Berlin 2007.

Tabelle 6: FDP-Mitglieder nach Bundesländern 1990-2004

|                 | 1990   | 1991   | 1992   | 1993   | 1994   | 1995   | 1996   | 1997   | 1998   | 1999   | 2000   | 2001   | 2002   | 2003   | 2004   |
|-----------------|--------|--------|--------|--------|--------|--------|--------|--------|--------|--------|--------|--------|--------|--------|--------|
| BW              | 7.496  | 7.309  | 7.117  | 6.904  | 6.863  | 6.758  | 6.687  | 6.445  | 6.433  | 6.477  | 6.622  | 6.858  | 7.113  | 7.046  | 7.095  |
| BY              | 6.385  | 6.187  | 5.890  | 5.739  | 5.463  | 5.296  | 5.073  | 4.723  | 4.629  | 4.258  | 4.193  | 4.473  | 4.806  | 4.680  | 4.529  |
| BE              | 7.012  | 5.012  | 4.260  | 3.799  | 3.392  | 3.153  | 2.836  | 2.696  | 3.256  | 2.844  | 2.847  | 2.835  | 2.893  | 2.781  | 2.701  |
| BB              | 15.853 | 8.925  | 5.177  | 4.423  | 3.848  | 3.109  | 2.694  | 2.444  | 2.151  | 1.929  | 1.758  | 1.665  | 1.693  | 1.674  | 1.612  |
| HB              | 598    | 622    | 624    | 615    | 600    | 558    | 521    | 500    | 481    | 455    | 395    | 382    | 402    | 400    | 377    |
| HH              | 1.987  | 1.932  | 1.868  | 1.756  | 1.602  | 1.431  | 1.320  | 1.252  | 1.250  | 1.232  | 1.133  | 1.228  | 1.315  | 1.343  | 1.324  |
| HE              | 7.759  | 7.574  | 7.484  | 7.266  | 6.960  | 6.709  | 6.675  | 6.199  | 6.058  | 5.965  | 5.938  | 6.116  | 6.372  | 6.339  | 6.264  |
| MV              | 13.154 | 7.994  | 5.826  | 3.755  | 3.220  | 2.528  | 2.395  | 2.128  | 1.936  | 1.467  | 1.354  | 1.266  | 1.239  | 1.159  | 1.121  |
| NS              | 7.948  | 8.358  | 8.056  | 7.757  | 7.439  | 7.032  | 6.964  | 6.627  | 6.463  | 6.138  | 5.994  | 6.501  | 6.687  | 6.725  | 6.463  |
| NW              | 20.652 | 20.340 | 20.017 | 19.684 | 19.213 | 17.817 | 16.704 | 15.665 | 15.401 | 15.476 | 15.448 | 15.844 | 16.911 | 16.438 | 16.337 |
| RP              | 5.375  | 5.350  | 5.200  | 5.077  | 5.132  | 5.047  | 4.970  | 4.904  | 4.927  | 5.063  | 5.082  | 5.137  | 5.245  | 5.118  | 5.124  |
| SL              | 2.878  | 2.757  | 2.588  | 2.422  | 2.167  | 1.968  | 1.738  | 1.519  | 1.519  | 1.319  | 1.254  | 1.207  | 1.272  | 1.296  | 1.323  |
| SN              | 25.363 | 16.758 | 9.666  | 7.492  | 6.635  | 5.690  | 4.664  | 4.083  | 3.719  | 3.261  | 2.851  | 2.782  | 2.746  | 2.579  | 2.483  |
| ST              | 24.171 | 14.289 | 8.394  | 7.254  | 5.908  | 4.688  | 3.930  | 3.444  | 3.222  | 2.722  | 2.520  | 2.498  | 2.496  | 2.405  | 2.343  |
| SH              | 3.278  | 3.200  | 3.179  | 3.116  | 3.098  | 2.924  | 2.740  | 2.644  | 2.612  | 2.526  | 2.438  | 2.478  | 2.645  | 2.587  | 2.506  |
| TH              | 28.425 | 20.950 | 7.841  | 6.830  | 6.138  | 5.401  | 4.793  | 4.114  | 3.580  | 3.030  | 2.639  | 2.517  | 2.414  | 2.298  | 2.208  |
| Au <sup>1</sup> | 291    | 296    | 301    | 308    | 314    | 322    | 334    | 234    | 260    | 245    | 255    | 276    | 311    | 324    | 336    |

1) Ausland/bundesunmittelbar.

Quelle: Niedermayer, Oskar: Parteimitglieder in Deutschland: Version 2007. Arbeitshefte a. d. Otto-Stammer-Zentrum, Nr. 11, FU Berlin 2007.

Tabelle 7: FDP-Mitglieder nach Bundesländern 2005 -

|                 | 2005   | 2006   |  |  |  |  |  |  |  |  |  |  |  |  |
|-----------------|--------|--------|--|--|--|--|--|--|--|--|--|--|--|--|
| BW              | 7.299  | 7.332  |  |  |  |  |  |  |  |  |  |  |  |  |
| BY              | 4.660  | 4.769  |  |  |  |  |  |  |  |  |  |  |  |  |
| BE              | 3.218  | 3.227  |  |  |  |  |  |  |  |  |  |  |  |  |
| BB              | 1.572  | 1.546  |  |  |  |  |  |  |  |  |  |  |  |  |
| HB              | 388    | 396    |  |  |  |  |  |  |  |  |  |  |  |  |
| HH              | 1.363  | 1.263  |  |  |  |  |  |  |  |  |  |  |  |  |
| HE              | 6.367  | 6.524  |  |  |  |  |  |  |  |  |  |  |  |  |
| MV              | 1.073  | 1.054  |  |  |  |  |  |  |  |  |  |  |  |  |
| NS              | 6.511  | 6.720  |  |  |  |  |  |  |  |  |  |  |  |  |
| NW              | 16.462 | 16.133 |  |  |  |  |  |  |  |  |  |  |  |  |
| RP              | 5.166  | 5.164  |  |  |  |  |  |  |  |  |  |  |  |  |
| SL              | 1.334  | 1.393  |  |  |  |  |  |  |  |  |  |  |  |  |
| SN              | 2.481  | 2.480  |  |  |  |  |  |  |  |  |  |  |  |  |
| ST              | 2.264  | 2.166  |  |  |  |  |  |  |  |  |  |  |  |  |
| SH              | 2.449  | 2.402  |  |  |  |  |  |  |  |  |  |  |  |  |
| TH              | 2.068  | 1.924  |  |  |  |  |  |  |  |  |  |  |  |  |
| Au <sup>1</sup> | 347    | 387    |  |  |  |  |  |  |  |  |  |  |  |  |

2) Ausland/bundesunmittelbar.

Quelle: Niedermayer, Oskar: Parteimitglieder in Deutschland: Version 2007. Arbeitshefte a. d. Otto-Stammer-Zentrum, Nr. 11, FU Berlin 2007.



Tabelle 8: GRÜNE-Mitglieder nach Bundesländern 1990-2004<sup>1</sup>

|    | 1990  | 1991  | 1992  | 1993  | 1994  | 1995   | 1996   | 1997   | 1998   | 1999   | 2000   | 2001   | 2002  | 2003   | 2004   |
|----|-------|-------|-------|-------|-------|--------|--------|--------|--------|--------|--------|--------|-------|--------|--------|
| BW | 6.007 | 5.797 | 5.460 | 5.635 | 6.252 | 6.684  | 6.899  | 7.052  | 7.378  | 7.372  | 7.164  | 6.695  | 6.722 | 6.651  | 6.640  |
| BY | 5.973 | 5.783 | 5.534 | 5.765 | 6.047 | 6.582  | 6.464  | 6.543  | 6.715  | 6.270  | 6.067  | 5.963  | 6.147 | 6.185  | 6.085  |
| BE | 3.168 | 2.666 | 2.592 | 2.950 | 3.022 | 3.230  | 3.270  | 3.230  | 3.546  | 3.549  | 3.323  | 3.211  | 3.445 | 3.457  | 3.515  |
| BB | 292   | 366   | 253   | 685   | 469   | 492    | 465    | 505    | 566    | 515    | 504    | 485    | 526   | 579    | 621    |
| HB | 446   | 446   | 437   | 467   | 524   | 584    | 558    | 560    | 576    | 549    | 496    | 470    | 510   | 538    | 526    |
| HH | 2.040 | 1.425 | 1.166 | 1.342 | 1.383 | 1.390  | 1.433  | 1.518  | 1.520  | 1.347  | 1.282  | 1.226  | 1.197 | 1.171  | 1.196  |
| HE | 4.430 | 4.134 | 3.875 | 4.022 | 4.290 | 4.529  | 4.658  | 4.769  | 4.912  | 4.527  | 4.330  | 4.039  | 3.929 | 3.863  | 3.755  |
| MV | 254   | 250   | 144   | 335   | 382   | 375    | 359    | 403    | 415    | 350    | 311    | 253    | 259   | 263    | 277    |
| NS | 4.638 | 4.386 | 4.266 | 4.274 | 4.593 | 4.651  | 5.436  | 5.434  | 5.652  | 5.299  | 4.910  | 4.787  | 4.746 | 4.665  | 4.568  |
| NW | 9.014 | 8.677 | 8.141 | 8.410 | 9.625 | 10.469 | 10.630 | 10.863 | 11.771 | 11.505 | 10.884 | 10.201 | 9.743 | 10.001 | 10.249 |
| RP | 1.955 | 1.947 | 1.872 | 1.807 | 2.301 | 2.392  | 2.438  | 2.400  | 2.533  | 2.604  | 2.472  | 2.296  | 2.212 | 2.184  | 2.242  |
| SL | 650   | 667   | 658   | 891   | 1.209 | 1.213  | 1.572  | 1.753  | 2.039  | 1.789  | 1.465  | 1.328  | 1.291 | 1.328  | 1.424  |
| SN |       |       |       | 1.000 | 1.027 | 1.007  | 963    | 978    | 1.139  | 1.052  | 951    | 876    | 879   | 875    | 907    |
| ST | 304   | 300   | 209   | 330   | 480   | 483    | 495    | 523    | 557    | 528    | 459    | 416    | 417   | 433    | 437    |
| SH | 1.728 | 1.605 | 1.438 | 1.498 | 1.857 | 1.859  | 1.923  | 1.909  | 1.920  | 1.668  | 1.545  | 1.369  | 1.416 | 1.406  | 1.394  |
| TH | 417   | 424   | 275   | 350   | 438   | 470    | 471    | 540    | 573    | 564    | 468    | 438    | 442   | 453    | 486    |

1) Die Grünen in Sachsen (1991 etwa 500 Mitglieder) waren bis 1993 kein Landesverband der Bundespartei.

Quelle: Niedermayer, Oskar: Parteimitglieder in Deutschland: Version 2007. Arbeitshefte a. d. Otto-Stammer-Zentrum, Nr. 11, FU Berlin 2007.

Tabelle 9: GRÜNE-Mitglieder nach Bundesländern 2005 - <sup>1</sup>

|    | 2005   | 2006   |  |  |  |  |  |  |  |  |  |  |  |  |
|----|--------|--------|--|--|--|--|--|--|--|--|--|--|--|--|
| BW | 6.773  | 6.552  |  |  |  |  |  |  |  |  |  |  |  |  |
| BY | 6.100  | 5.998  |  |  |  |  |  |  |  |  |  |  |  |  |
| BE | 3.670  | 3.887  |  |  |  |  |  |  |  |  |  |  |  |  |
| BB | 632    | 647    |  |  |  |  |  |  |  |  |  |  |  |  |
| HB | 567    | 608    |  |  |  |  |  |  |  |  |  |  |  |  |
| HH | 1.228  | 1.207  |  |  |  |  |  |  |  |  |  |  |  |  |
| HE | 3.885  | 3.855  |  |  |  |  |  |  |  |  |  |  |  |  |
| MV | 288    | 302    |  |  |  |  |  |  |  |  |  |  |  |  |
| NS | 4.616  | 4.687  |  |  |  |  |  |  |  |  |  |  |  |  |
| NW | 10.305 | 10.118 |  |  |  |  |  |  |  |  |  |  |  |  |
| RP | 2.273  | 2.190  |  |  |  |  |  |  |  |  |  |  |  |  |
| SL | 1.397  | 1.272  |  |  |  |  |  |  |  |  |  |  |  |  |
| SN | 959    | 943    |  |  |  |  |  |  |  |  |  |  |  |  |
| ST | 470    | 494    |  |  |  |  |  |  |  |  |  |  |  |  |
| SH | 1.438  | 1.401  |  |  |  |  |  |  |  |  |  |  |  |  |
| TH | 504    | 516    |  |  |  |  |  |  |  |  |  |  |  |  |

Quelle: Niedermayer, Oskar: Parteimitglieder in Deutschland: Version 2007. Arbeitshefte a. d. Otto-Stammer-Zentrum, Nr. 11, FU Berlin 2007.

Tabelle 10: LINKE-Mitglieder nach Bundesländern 1990-2004

|                 | 1990 <sup>1</sup> | 1991   | 1992   | 1993   | 1994   | 1995   | 1996   | 1997   | 1998   | 1999   | 2000   | 2001   | 2002   | 2003   | 2004   |
|-----------------|-------------------|--------|--------|--------|--------|--------|--------|--------|--------|--------|--------|--------|--------|--------|--------|
| BW              |                   | 109    | 65     | 102    | 188    | 206    | 209    | 266    | 306    | 404    | 410    | 433    | 499    | 470    | 466    |
| BY              |                   | 48     | 61     | 104    | 278    | 156    | 225    | 218    | 302    | 398    | 460    | 503    | 524    | 457    | 439    |
| BE              | 50.281            | 31.200 | 27.062 | 23.633 | 22.176 | 21.373 | 19.427 | 18.319 | 17.316 | 15.463 | 14.273 | 12.558 | 11.056 | 10.385 | 9.423  |
| BB              | 42.662            | 24.998 | 22.864 | 20.679 | 18.258 | 17.950 | 16.962 | 15.793 | 14.950 | 14.271 | 13.427 | 12.883 | 11.597 | 10.894 | 10.428 |
| HB              |                   | 80     | 87     | 122    | 50     | 97     | 110    | 112    | 137    | 169    | 199    | 188    | 197    | 160    | 158    |
| HH              |                   | 102    | 156    | 166    | 171    | 180    | 160    | 147    | 152    | 187    | 226    | 233    | 332    | 341    | 348    |
| HE              |                   | 73     | 104    | 150    | 276    | 266    | 265    | 274    | 400    | 486    | 532    | 528    | 501    | 477    | 481    |
| MV              | 33.031            | 21.903 | 18.170 | 15.857 | 14.154 | 13.246 | 11.846 | 11.433 | 10.614 | 10.015 | 9.455  | 8.636  | 7.990  | 7.534  | 7.110  |
| NS              |                   |        |        |        | 225    | 232    | 285    | 296    | 406    | 496    | 520    | 620    | 725    | 667    | 667    |
| NW              |                   | 98     | 101    | 175    | 498    | 548    | 490    | 556    | 831    | 1.215  | 1.105  | 1.138  | 1.361  | 1.219  | 1.135  |
| RP              |                   | 23     | 19     | 31     | 84     | 105    | 95     | 101    | 152    | 182    | 214    | 229    | 250    | 250    | 258    |
| SL              |                   | 20     | 2      | 8      | 35     | 51     | 46     | 40     | 104    | 101    | 83     | 101    | 120    | 100    | 108    |
| SN              | 71.510            | 45.425 | 39.876 | 34.294 | 32.853 | 29.910 | 27.401 | 25.125 | 24.333 | 22.281 | 20.871 | 19.696 | 17.572 | 15.969 | 15.280 |
| ST              | 43.745            | 23.180 | 20.984 | 19.470 | 18.270 | 15.726 | 13.861 | 12.985 | 12.107 | 11.141 | 10.321 | 9.658  | 8.186  | 7.631  | 6.434  |
| SH              |                   | 19     | 22     | 33     | 66     | 64     | 58     | 64     | 127    | 135    | 207    | 199    | 199    | 237    | 260    |
| TH              | 39.053            | 25.301 | 17.130 | 16.530 | 16.137 | 14.748 | 13.479 | 12.740 | 12.210 | 11.470 | 11.002 | 10.052 | 9.482  | 8.778  | 8.232  |
| Bu <sup>2</sup> |                   |        | 39     | 52     | 32     | 82     | 110    | 155    | 180    | 180    | 170    | 190    | 214    | 184    | 158    |

1) Daten für 1990 West nicht exakt feststellbar (etwa 600); Bremen: bis einschl. 1993: Bremen/Niedersachsen.

2) Bundesunmittelbare Mitglieder.

Quelle: Niedermayer, Oskar: Parteimitglieder in Deutschland: Version 2007. Arbeitshefte a. d. Otto-Stammer-Zentrum, Nr. 11, FU Berlin 2007.

Tabelle 11: LINKE-Mitglieder nach Bundesländern 2005 -

|                 | 2005   | 2006   |  |  |  |  |  |  |  |  |  |  |  |  |
|-----------------|--------|--------|--|--|--|--|--|--|--|--|--|--|--|--|
| BW              | 624    | 681    |  |  |  |  |  |  |  |  |  |  |  |  |
| BY              | 601    | 699    |  |  |  |  |  |  |  |  |  |  |  |  |
| BE              | 9.311  | 8.911  |  |  |  |  |  |  |  |  |  |  |  |  |
| BB              | 10.178 | 9.710  |  |  |  |  |  |  |  |  |  |  |  |  |
| HB              | 168    | 195    |  |  |  |  |  |  |  |  |  |  |  |  |
| HH              | 388    | 480    |  |  |  |  |  |  |  |  |  |  |  |  |
| HE              | 637    | 757    |  |  |  |  |  |  |  |  |  |  |  |  |
| MV              | 6.793  | 6.423  |  |  |  |  |  |  |  |  |  |  |  |  |
| NS              | 880    | 1.058  |  |  |  |  |  |  |  |  |  |  |  |  |
| NW              | 1.583  | 1.913  |  |  |  |  |  |  |  |  |  |  |  |  |
| RP              | 411    | 454    |  |  |  |  |  |  |  |  |  |  |  |  |
| SL              | 300    | 582    |  |  |  |  |  |  |  |  |  |  |  |  |
| SN              | 14.607 | 14.066 |  |  |  |  |  |  |  |  |  |  |  |  |
| ST              | 6.576  | 6.420  |  |  |  |  |  |  |  |  |  |  |  |  |
| SH              | 364    | 438    |  |  |  |  |  |  |  |  |  |  |  |  |
| TH              | 7.681  | 7.387  |  |  |  |  |  |  |  |  |  |  |  |  |
| Bu <sup>1</sup> | 168    | 164    |  |  |  |  |  |  |  |  |  |  |  |  |

1) Bundesunmittelbare Mitglieder.

Quelle: Niedermayer, Oskar: Parteimitglieder in Deutschland: Version 2007. Arbeitshefte a. d. Otto-Stammer-Zentrum, Nr. 11, FU Berlin 2007.

Tabelle 12: Veränderung der Parteimitgliedschaften 1990-2006, Angaben in Prozent)

|                              | CDU <sup>1</sup> | SPD   | CSU   | FDP   | GRÜNE <sup>2</sup> | LINKE <sup>3</sup> |
|------------------------------|------------------|-------|-------|-------|--------------------|--------------------|
| Baden-Württemberg            | -16,1            | -36,5 |       | -2,2  | 9,1                | 524,8              |
| Bayern                       |                  | -36,5 | -10,4 | -25,3 | 0,4                | 1356,3             |
| Berlin                       | -16,1            | -40,2 |       | -54,0 | 22,7               | -82,3              |
| Brandenburg                  | -50,9            | 17,0  |       | -90,2 | 121,6              | -77,2              |
| Bremen                       | -9,2             | -55,7 |       | -33,8 | 36,3               | 290,0              |
| Hamburg                      | -25,8            | -49,1 |       | -36,4 | -40,8              | 370,6              |
| Hessen                       | -22,0            | -42,0 |       | -15,9 | -13,0              | 937,0              |
| Mecklenburg-Vorpommern       | -56,4            | -8,5  |       | -92,0 | 18,9               | -80,6              |
| Niedersachsen                | -20,8            | -35,7 |       | -15,5 | 1,1                | 370,2              |
| Nordrhein-Westfalen          | -26,4            | -46,9 |       | -21,9 | 12,2               | 1852,0             |
| Rheinland-Pfalz              | -27,1            | -37,0 |       | -3,9  | 12,0               | 1873,9             |
| Saarland                     | -19,0            | -38,7 |       | -51,6 | 95,7               | 2810,0             |
| Sachsen                      | -56,5            | -19,6 |       | -90,2 | -5,7               | -80,3              |
| Sachsen-Anhalt               | -59,4            | -10,9 |       | -91,0 | 62,5               | -85,3              |
| Schleswig Holstein           | -22,4            | -44,9 |       | -26,7 | -18,9              | 2205,3             |
| Thüringen                    | -54,2            | 35,0  |       | -93,2 | 23,7               | -81,1              |
| Gesamt <sup>4</sup>          | -29,9            | -40,5 |       | -63,7 | 8,1                | -78,5              |
| Ostdeutschland               | -63,9            | 1,1   |       | -91,4 | 129,0              | -80,9              |
| Westdeutschland <sup>5</sup> | -22,9            | -41,5 |       | -22,5 | 4,3                | -68,2              |

- 1) Am 31.12.1990 waren erst wenige ostdeutsche Mitglieder in der Zentralen Mitgliederkartei der CDU erfasst, die Erfassung wurde im Oktober 1991 abgeschlossen. Bestand für Ostdeutschland daher nicht nach der Mitgliederstatistik, sondern nach dem Bericht der CDU-Bundesgeschäftsstelle zum 2. Parteitag der CDU am 14.-17.12.1991 in Dresden (S. 24).
- 2) Sachsen: Veränderung seit 1993 (vorher kein LV; die hohe Veränderungsrate in Ostdeutschland ist wesentlich auf die Nichtberücksichtigung von Sachsen 1990 zurückzuführen).
- 3) Westdeutsche Landesverbände (ohne Berlin): Veränderung seit 1991, Niedersachsen und Bremen seit 1994, da 1991 bis 1993 gemeinsamer LV. Veränderung West ohne Berlin seit 1991: +1169 %.
- 4) Einschließlich Ausland und bundesunmittelbare Mitglieder.
- 5) Einschließlich Berlin.

Quelle: Niedermayer, Oskar: Parteimitglieder in Deutschland: Version 2007. Arbeitshefte a. d. Otto-Stammer-Zentrum, Nr. 11, FU Berlin 2007.

Tabelle 13: Rekrutierungsfähigkeit<sup>1</sup> 2005 und 2006 nach Bundesländern (Stand 31.12.)

|                              | CDU  |      | SPD  |      | CSU  |      | FDP  |      | GRÜNE |      | Linke |      |
|------------------------------|------|------|------|------|------|------|------|------|-------|------|-------|------|
|                              | 2005 | 2006 | 2005 | 2006 | 2005 | 2006 | 2005 | 2006 | 2005  | 2006 | 2005  | 2006 |
| Baden-Württemberg            | 0,88 | 0,86 | 0,48 | 0,46 |      |      | 0,08 | 0,08 | 0,07  | 0,07 | 0,01  | 0,01 |
| Bayern                       | -    | -    | 0,72 | 0,68 | 1,63 | 1,59 | 0,04 | 0,05 | 0,06  | 0,06 | 0,01  | 0,01 |
| Berlin                       | 0,45 | 0,44 | 0,57 | 0,54 |      |      | 0,11 | 0,11 | 0,12  | 0,13 | 0,31  | 0,30 |
| Brandenburg                  | 0,31 | 0,30 | 0,29 | 0,29 |      |      | 0,07 | 0,07 | 0,03  | 0,03 | 0,45  | 0,43 |
| Bremen                       | 0,61 | 0,59 | 0,98 | 0,93 |      |      | 0,07 | 0,07 | 0,10  | 0,10 | 0,03  | 0,03 |
| Hamburg                      | 0,73 | 0,69 | 0,80 | 0,75 |      |      | 0,09 | 0,08 | 0,08  | 0,08 | 0,03  | 0,03 |
| Hessen                       | 1,00 | 0,97 | 1,40 | 1,34 |      |      | 0,12 | 0,13 | 0,07  | 0,07 | 0,01  | 0,01 |
| Mecklenburg-Vorpommern       | 0,44 | 0,43 | 0,19 | 0,19 |      |      | 0,07 | 0,07 | 0,02  | 0,02 | 0,45  | 0,43 |
| Niedersachsen                | 1,18 | 1,17 | 1,11 | 1,08 |      |      | 0,10 | 0,10 | 0,07  | 0,07 | 0,01  | 0,02 |
| Nordrhein-Westfalen          | 1,19 | 1,14 | 1,04 | 0,98 |      |      | 0,11 | 0,11 | 0,07  | 0,06 | 0,01  | 0,01 |
| Rheinland-Pfalz              | 1,60 | 1,53 | 1,37 | 1,31 |      |      | 0,15 | 0,15 | 0,06  | 0,06 | 0,01  | 0,01 |
| Saarland                     | 2,43 | 2,36 | 2,87 | 2,70 |      |      | 0,15 | 0,16 | 0,15  | 0,14 | 0,03  | 0,06 |
| Sachsen                      | 0,39 | 0,37 | 0,12 | 0,12 |      |      | 0,07 | 0,07 | 0,02  | 0,02 | 0,39  | 0,37 |
| Sachsen-Anhalt               | 0,43 | 0,41 | 0,21 | 0,20 |      |      | 0,10 | 0,10 | 0,02  | 0,02 | 0,30  | 0,29 |
| Schleswig Holstein           | 1,24 | 1,16 | 0,94 | 0,88 |      |      | 0,10 | 0,10 | 0,06  | 0,06 | 0,02  | 0,02 |
| Thüringen                    | 0,62 | 0,60 | 0,22 | 0,22 |      |      | 0,10 | 0,09 | 0,02  | 0,02 | 0,37  | 0,36 |
| Gesamt <sup>2</sup>          | 0,96 | 0,93 | 0,82 | 0,78 |      |      | 0,09 | 0,09 | 0,06  | 0,06 | 0,09  | 0,09 |
| Ostdeutschland               | 0,43 | 0,41 | 0,20 | 0,19 |      |      | 0,08 | 0,08 | 0,02  | 0,02 | 0,39  | 0,37 |
| Westdeutschland <sup>3</sup> | 1,10 | 1,06 | 0,95 | 0,90 |      |      | 0,10 | 0,10 | 0,07  | 0,07 | 0,03  | 0,03 |

1) Parteimitglieder in Prozent der Parteibeitrittsberechtigten im jeweiligen Bundesland.

2) Rekrutierungsfähigkeit der CDU/CSU: 2005: 1,06 Prozent, 2006: 1,03 Prozent; Rekrutierungsfähigkeit aller Parteien insgesamt: 2005: 2,13 Prozent, 2006: 2,05 Prozent der beitragsberechtigten Bevölkerung der Bundesrepublik (1991 waren es 3,32 Prozent).

3) Einschließlich Berlin.

Quelle: Niedermayer, Oskar: Parteimitglieder in Deutschland: Version 2007. Arbeitshefte a. d. Otto-Stammer-Zentrum, Nr. 11, FU Berlin 2007.

Tabelle 14: Anteil der Frauen an den Parteimitgliedern 1990-2006: Stand jeweils 31.12. (Angaben in Prozent)

|      | CDU <sup>1</sup> | SPD <sup>2</sup> | CSU <sup>3</sup> | FDP <sup>4</sup> | GRÜNE <sup>5</sup> | Linke |
|------|------------------|------------------|------------------|------------------|--------------------|-------|
| 1990 | (23,1)           | 27,3             | 15,3             | -                | -                  | -     |
| 1991 | 25,6             | 27,4             | 15,4             | -                | -                  | 43,9  |
| 1992 | 25,2             | 27,6             | 15,6             | -                | -                  | -     |
| 1993 | 25,0             | 27,9             | 15,7             | -                | -                  | -     |
| 1994 | 24,9             | 28,0             | 15,8             | -                | -                  | 45,4  |
| 1995 | 24,9             | 28,3             | -                | -                | -                  | -     |
| 1996 | 24,9             | 28,5             | -                | 25,0             | -                  | -     |
| 1997 | 24,9             | 28,7             | 16,7             | 24,8             | -                  | 46,1  |
| 1998 | 25,0             | 28,9             | -                | 24,8             | 35,9               | 46,0  |
| 1999 | 25,1             | 29,1             | -                | 24,6             | 36,2               | 45,3  |
| 2000 | 25,2             | 29,4             | 17,4             | 24,4             | -                  | 45,6  |
| 2001 | 25,2             | 29,5             | 17,6             | 24,2             | 37,4               | 45,7  |
| 2002 | 25,1             | 29,7             | 17,7             | 23,6             | 37,2               | 45,8  |
| 2003 | 25,2             | 29,9             | 17,9             | 23,4             | 37,0               | 45,2  |
| 2004 | 25,2             | 30,2             | 17,9             | 23,4             | 37,0               | 45,8  |
| 2005 | 25,3             | 30,4             | 18,2             | 23,2             | 37,1               | 44,9  |
| 2006 | 25,3             | 30,7             | 18,4             | 23,0             | 37,1               | 44,4  |

1) Am 31.12.1990 waren erst wenige ostdeutsche Mitglieder in der Zentralen Mitgliederkartei der CDU erfasst, die Erfassung wurde im Oktober 1991 abgeschlossen. Der Frauenanteil in der Gesamt-CDU wird daher erst am 31.12.1991 verlässlich wiedergegeben.

2) 1990 nur Westdeutschland.

3) Zwischen 1995 und 2000 waren aufgrund von Problemen bei der EDV-Umstellung Auswertungen der Mitgliederkartei nach sozialstrukturellen Variablen kaum möglich; Stand: 1997: 31.7.97, 2000: 19.1.01, 2001: 28.1.02, 2002: 16.1.03, 2003: 14.1.04, 2004: 8.2.2005, 2005: 16.1.06, 2006: 10.1.07.

4) Daten erst ab 1996 verfügbar.

5) Daten erst ab 1998 verfügbar.

Quelle: Niedermayer, Oskar: Parteimitglieder in Deutschland: Version 2007. Arbeitshefte a. d. Otto-Stammer-Zentrum, Nr. 11, FU Berlin 2007.

Tabelle 15: Parteimitglieder nach Alter 1990-2005: Stand jeweils 31.12. (Angaben in Prozent)<sup>1</sup>

|      | CDU <sup>2</sup> |        |        | SPD <sup>3</sup> |       |      | CSU <sup>4</sup> |       |      | FDP <sup>5</sup> |       |      | Linke |       |      |
|------|------------------|--------|--------|------------------|-------|------|------------------|-------|------|------------------|-------|------|-------|-------|------|
|      | -29              | 30-59  | 60-    | -29              | 30-59 | 60-  | -30              | 31-60 | 61-  | -29              | 30-59 | 60-  | -30   | 31-60 | 61-  |
| 1990 | (6,6)            | (63,7) | (29,2) | 10,2             | 65,2  | 24,6 | 7,0              | 67,2  | 25,8 | -                | -     | -    | -     | -     | -    |
| 1991 | 6,8              | 63,1   | 29,6   | 9,9              | 65,0  | 25,2 | 6,5              | 66,7  | 26,8 | -                | -     | -    | -     | -     | -    |
| 1992 | 6,2              | 62,8   | 30,6   | 9,1              | 65,3  | 25,6 | 5,9              | 66,2  | 27,9 | -                | -     | -    | -     | -     | -    |
| 1993 | 5,7              | 62,3   | 31,7   | 8,5              | 65,4  | 26,0 | 5,6              | 65,6  | 28,9 | -                | -     | -    | -     | -     | -    |
| 1994 | 5,4              | 61,2   | 33,0   | 8,1              | 65,6  | 26,4 | 5,3              | 64,5  | 30,1 | -                | -     | -    | -     | -     | -    |
| 1995 | 5,2              | 59,8   | 34,5   | 7,4              | 65,2  | 27,4 | -                | -     | -    | -                | -     | -    | -     | -     | -    |
| 1996 | 5,1              | 58,6   | 36,0   | 6,9              | 64,7  | 28,3 | -                | -     | -    | 7,8              | 65,6  | 25,3 | -     | -     | -    |
| 1997 | 4,9              | 57,0   | 37,7   | 6,5              | 64,1  | 29,4 | 5,8              | 63,0  | 31,1 | 7,4              | 64,4  | 28,1 | -     | -     | -    |
| 1998 | 5,1              | 55,3   | 39,3   | 5,6              | 61,7  | 32,7 | -                | -     | -    | 8,7              | 62,0  | 28,4 | -     | -     | -    |
| 1999 | 5,5              | 53,7   | 40,4   | 4,6              | 58,9  | 36,5 | -                | -     | -    | 8,8              | 60,4  | 30,1 | 2,3   | 29,4  | 68,3 |
| 2000 | 5,5              | 51,8   | 42,4   | 4,4              | 57,6  | 38,1 | 5,7              | 56,3  | 38,0 | 9,2              | 58,4  | 31,8 | 1,8   | 31,2  | 67,0 |
| 2001 | 5,3              | 50,4   | 44,0   | 4,4              | 56,5  | 39,2 | 5,9              | 55,2  | 38,8 | 10,1             | 56,9  | 32,5 | 2,3   | 29,4  | 68,3 |
| 2002 | 5,2              | 49,4   | 44,9   | 4,6              | 55,0  | 40,4 | 5,9              | 54,6  | 39,4 | 11,7             | 56,1  | 32,2 | 3,6   | 27,7  | 68,7 |
| 2003 | 5,4              | 48,6   | 45,7   | 4,6              | 53,2  | 42,2 | 5,9              | 54,0  | 40,1 | 11,7             | 54,9  | 33,4 | 3,3   | 29,1  | 67,6 |
| 2004 | 5,5              | 48,0   | 46,2   | 4,8              | 52,5  | 42,7 | 5,7              | 53,2  | 41,1 | 11,4             | 54,0  | 34,6 | 2,7   | 27,4  | 70,0 |
| 2005 | 5,6              | 47,9   | 46,2   | 5,6              | 50,8  | 43,6 | 5,7              | 52,7  | 41,5 | 11,8             | 54,2  | 34,0 | 3,3   | 26,3  | 70,4 |
| 2006 | 5,4              | 47,2   | 47,1   | 5,7              | 49,2  | 45,1 | 5,4              | 52,1  | 42,4 | 11,5             | 54,4  | 34,2 | 3,9   | 28,0  | 68,1 |

Parteiaustritt mögl. ab einem Alter von 16 Jahren; SPD seit 1998: 14 Jahren; an 100 Prozent fehlende Werte: ohne Angaben.

1) Die Grünen erheben diese Daten nicht.

2) Am 31.12.1990 waren erst wenige ostdeutsche Mitglieder in der Zentralen Mitgliederkartei der CDU erfasst, die Erfassung wurde im Oktober 1991 abgeschlossen. Der Altersaufbau der Gesamt-CDU wird daher erst am 31.12.1991 verlässlich wiedergegeben.

3) 1990: nur Westdeutschland; 1998 Eintrittsalter auf 14 Jahre herabgesetzt.

4) Zwischen 1995 und 2000 waren aufgrund von Problemen bei der EDV-Umstellung Auswertungen der Mitgliederkartei nach sozialstrukturellen Variablen kaum möglich; Stand: 1997: 31.7.1997, 2000: 19.1.01, 2001: 28.1.02, 2002: 16.1.03, 2003: 14.1.04, 2004: 8.2.05, 2005: 16.1.06., 2006: 10.1.07.

5) Daten erst ab 1996 verfügbar.

Quelle: Niedermayer, Oskar: Parteimitglieder in Deutschland: Version 2007. Arbeitshefte a. d. Otto-Stammer-Zentrum, Nr. 11, FU Berlin 2007.



Tabelle 16: Parteimitglieder nach Konfession 1990-2005 (Stand jeweils 31.12.)

|      | CDU <sup>1</sup> |              |                   | CSU <sup>2</sup> |              |                   |
|------|------------------|--------------|-------------------|------------------|--------------|-------------------|
|      | Katholiken       | Protestanten | Sonst./keine/k.A. | Katholiken       | Protestanten | Sonst./keine/k.A. |
| 1990 | (58,2)           | (34,3)       | (7,5)             | 79,8             | 17,7         | 2,5               |
| 1991 | 52,0             | 38,6         | 9,4               | 80,4             | 17,7         | 1,9               |
| 1992 | 52,6             | 38,1         | 9,3               | 80,4             | 17,7         | 1,9               |
| 1993 | 52,9             | 37,5         | 9,6               | 80,4             | 17,6         | 2,0               |
| 1994 | 53,1             | 36,9         | 9,9               | 80,3             | 17,6         | 2,1               |
| 1995 | 52,8             | 36,4         | 10,8              | -                | -            | -                 |
| 1996 | 52,7             | 35,9         | 11,3              | -                | -            | -                 |
| 1997 | 52,5             | 35,6         | 11,8              | -                | -            | -                 |
| 1998 | 52,5             | 35,2         | 12,3              | -                | -            | -                 |
| 1999 | 52,1             | 34,8         | 13,2              | -                | -            | -                 |
| 2000 | 52,0             | 34,5         | 13,5              | 78,7             | 17,1         | 4,2               |
| 2001 | 51,7             | 34,3         | 13,9              | 78,6             | 17,3         | 4,1               |
| 2002 | 51,6             | 34,1         | 14,3              | 77,8             | 17,0         | 5,2               |
| 2003 | 51,2             | 33,8         | 15,0              | 77,3             | 16,9         | 5,7               |
| 2004 | 51,0             | 33,3         | 15,7              | 77,3             | 16,8         | 5,9               |
| 2005 | 50,3             | 33,0         | 16,7              | 76,9             | 16,7         | 6,3               |
| 2006 | 50,1             | 32,8         | 17,1              | 77,2             | 16,8         | 6,0               |

1) Am 31.12.1990 waren erst wenige ostdeutsche Mitglieder in der Zentralen Mitgliederkartei der CDU erfasst, die Erfassung wurde im Oktober 1991 abgeschlossen. Die Konfessionsgliederung der Gesamt-CDU wird daher erst am 31.12.1991 verlässlich wiedergegeben

2) Zwischen 1995 und 2000 waren aufgrund von Problemen bei der EDV-Umstellung Auswertungen der Mitgliederkartei nach sozialstrukturellen Variablen kaum möglich; Stand: 2000: Ende Februar 2001, 2001: 28.1.02, 2002: 19.2.03., 2003: 14.1.04, 2004: 8.2.05, 2005: 16.1.06., 2006: 10.1.07.

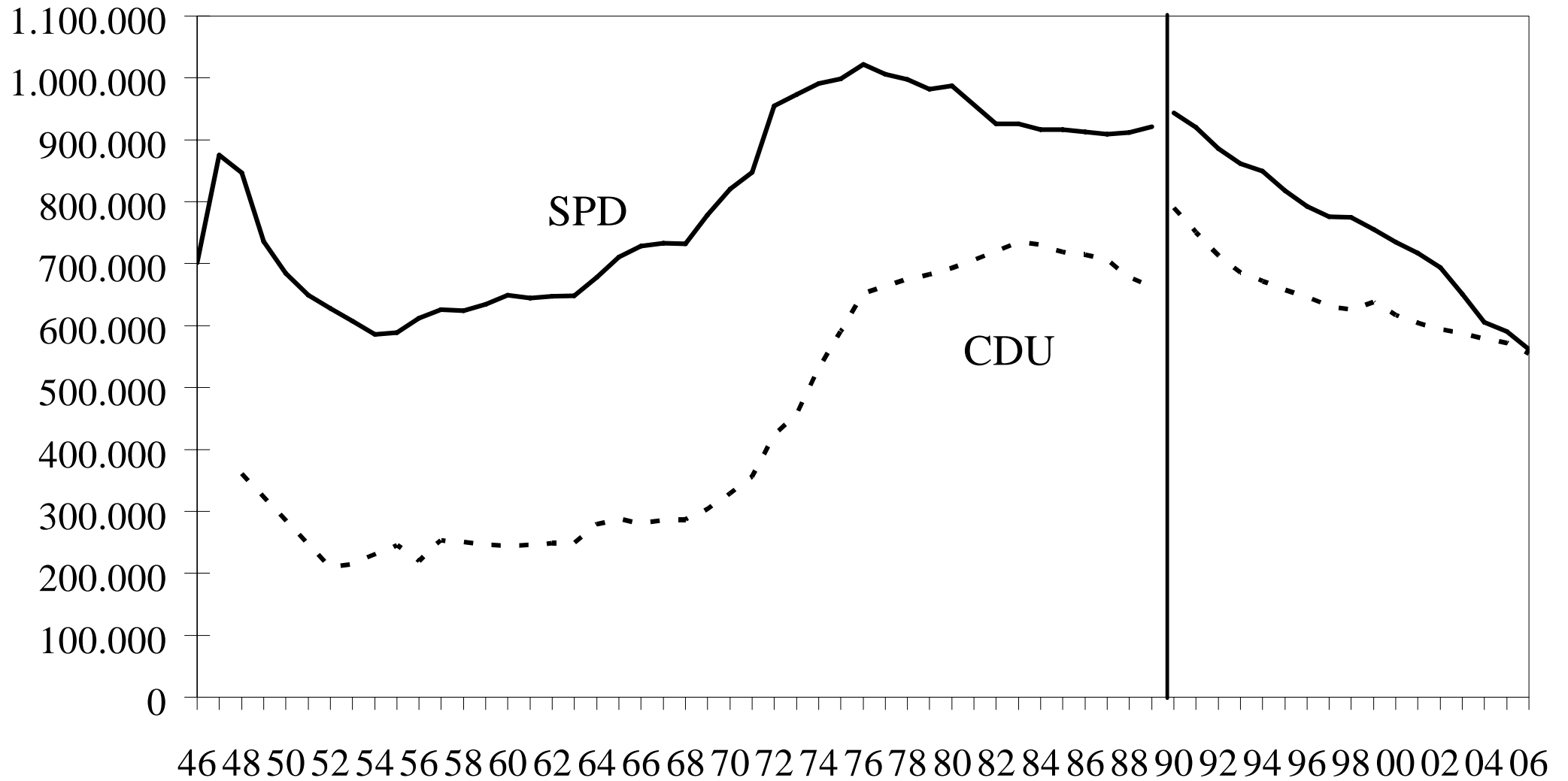
Quelle: Niedermayer, Oskar Parteimitglieder in Deutschland: Version 2007. Arbeitshefte a. d. Otto-Stammer-Zentrum, Nr. 11, FU Berlin 2007.

Tabelle 17: Parteimitglieder der CDU in West- und Ostdeutschland nach Konfession 1996-2005 (Stand jeweils 31.12.)

|      | Katholiken |      | Protestanten |      | Sonstige |     | ohne Konfession |     | ohne Angaben |      |
|------|------------|------|--------------|------|----------|-----|-----------------|-----|--------------|------|
|      | West       | Ost  | West         | Ost  | West     | Ost | West            | Ost | West         | Ost  |
| 1996 | 56,6       | 18,7 | 33,3         | 59,1 | 0,4      | 0,8 | 2,6             | 2,6 | 7,0          | 18,8 |
| 1997 | 56,3       | 18,7 | 33,2         | 58,0 | 0,4      | 0,9 | 2,6             | 3,2 | 7,5          | 19,3 |
| 1998 | 56,1       | 18,8 | 32,9         | 56,9 | 0,5      | 0,9 | 2,7             | 3,7 | 7,8          | 19,7 |
| 1999 | 55,6       | 18,5 | 32,6         | 55,5 | 0,5      | 0,9 | 2,8             | 4,8 | 8,4          | 20,3 |
| 2000 | 55,5       | 18,6 | 32,4         | 54,8 | 0,6      | 0,9 | 2,8             | 5,4 | 8,7          | 20,4 |
| 2001 | 55,1       | 18,4 | 32,3         | 53,9 | 0,6      | 0,9 | 2,9             | 5,9 | 9,1          | 21,0 |
| 2002 | 54,9       | 18,2 | 32,2         | 53,1 | 0,6      | 0,9 | 2,9             | 6,2 | 9,4          | 21,5 |
| 2003 | 54,4       | 18,2 | 32,1         | 51,4 | 0,6      | 0,9 | 3,0             | 6,9 | 9,9          | 22,6 |
| 2004 | 54,2       | 18,0 | 31,7         | 50,2 | 0,6      | 0,9 | 3,0             | 7,1 | 10,4         | 23,9 |
| 2005 | 53,5       | 17,8 | 31,4         | 49,2 | 0,7      | 0,9 | 3,0             | 7,0 | 11,4         | 25,1 |
| 2006 | 53,2       | 17,8 | 31,2         | 48,7 | 0,7      | 0,9 | 2,9             | 6,9 | 11,9         | 25,6 |

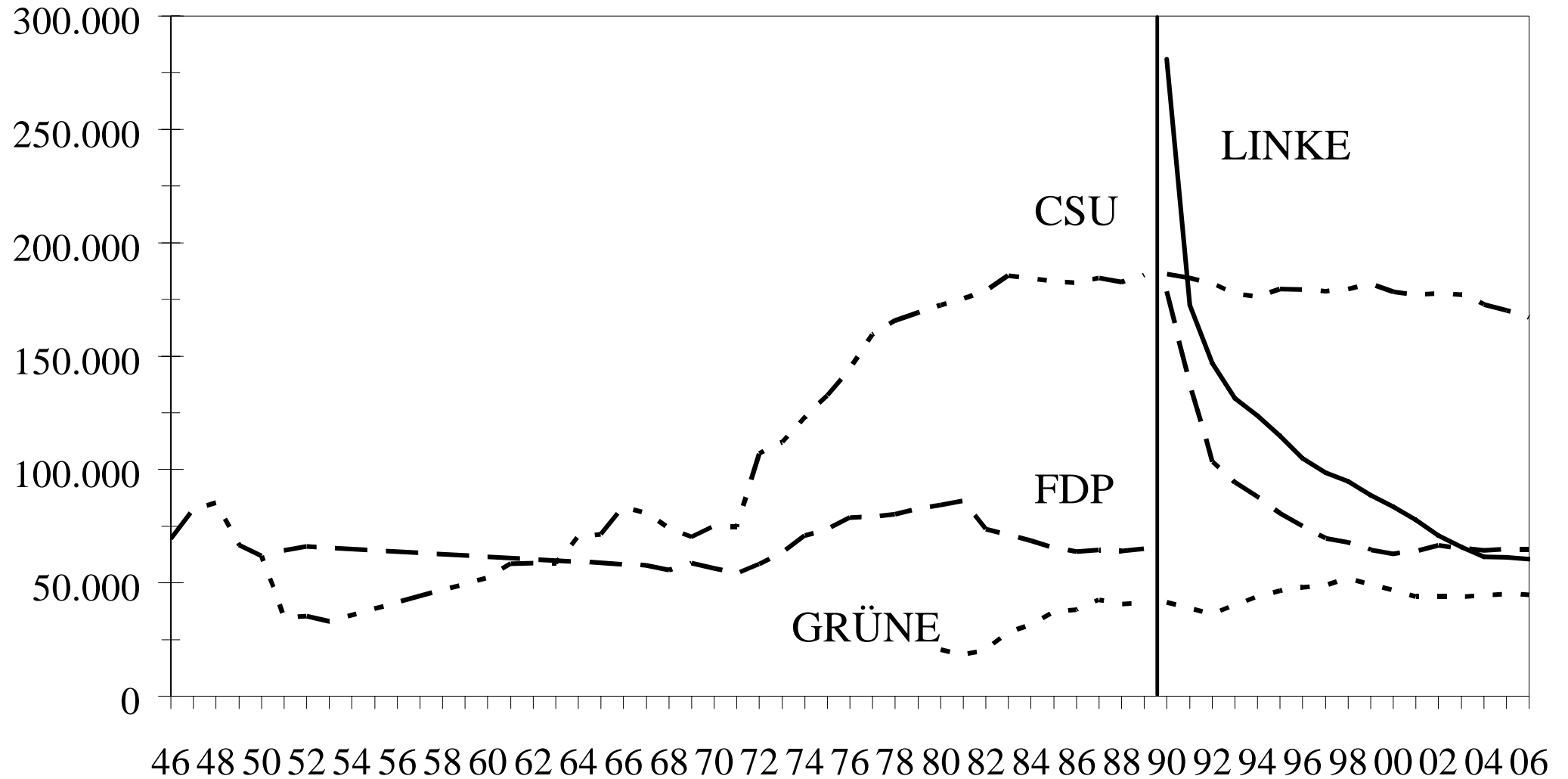
Quelle: Niedermayer, Oskar: Parteimitglieder in Deutschland: Version 2007. Arbeitshefte a. d. Otto-Stammer-Zentrum, Nr. 11, FU Berlin 2007.

## Mitgliederentwicklung der SPD und CDU seit 1946



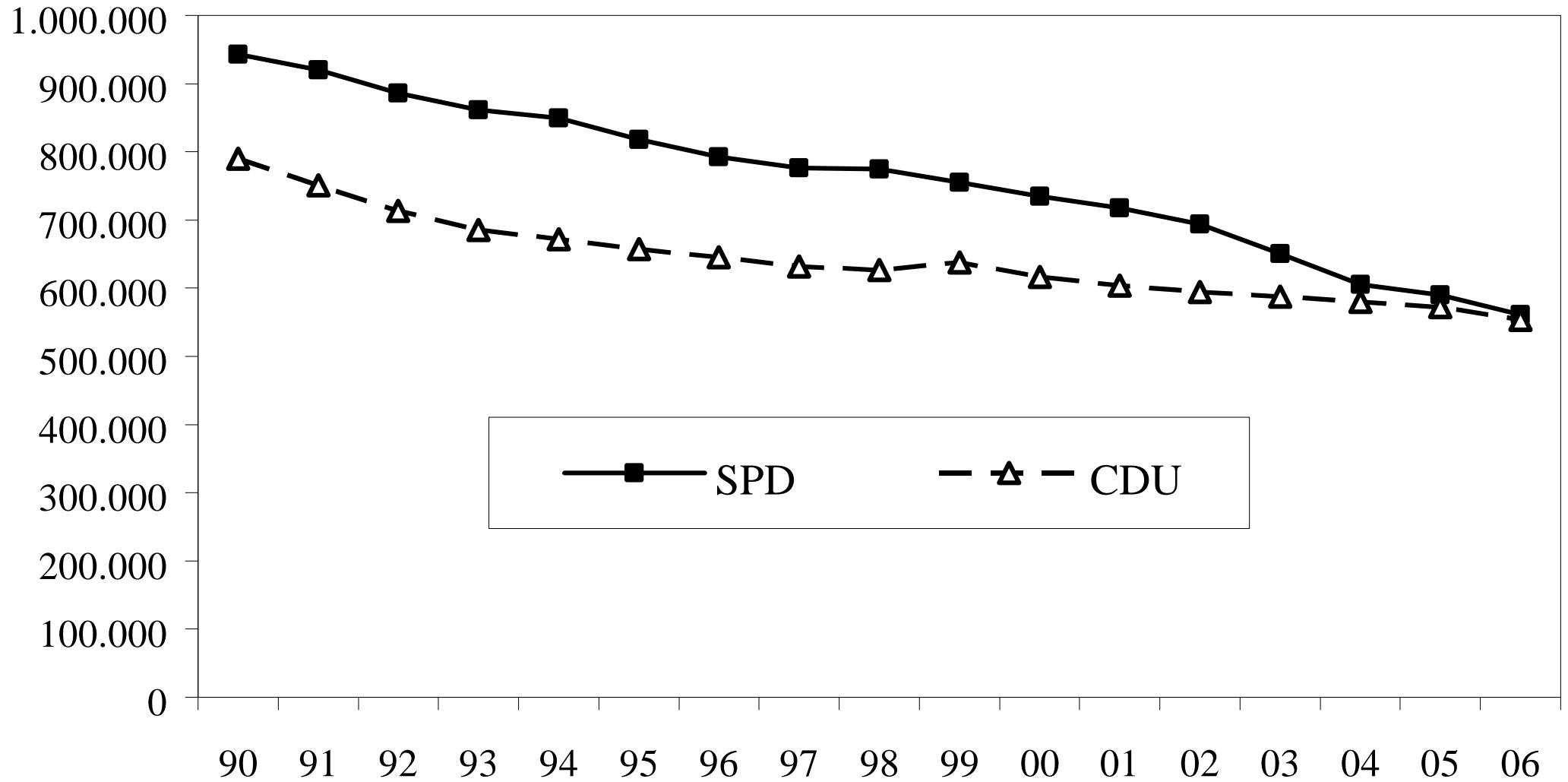
Quelle: Niedermayer, Oskar: Parteimitglieder in Deutschland: Version 2007. Arbeitshefte aus dem OSZ, Nr. 11, FU Berlin 2007.

## Mitgliederentwicklung der kleineren Parteien seit 1946



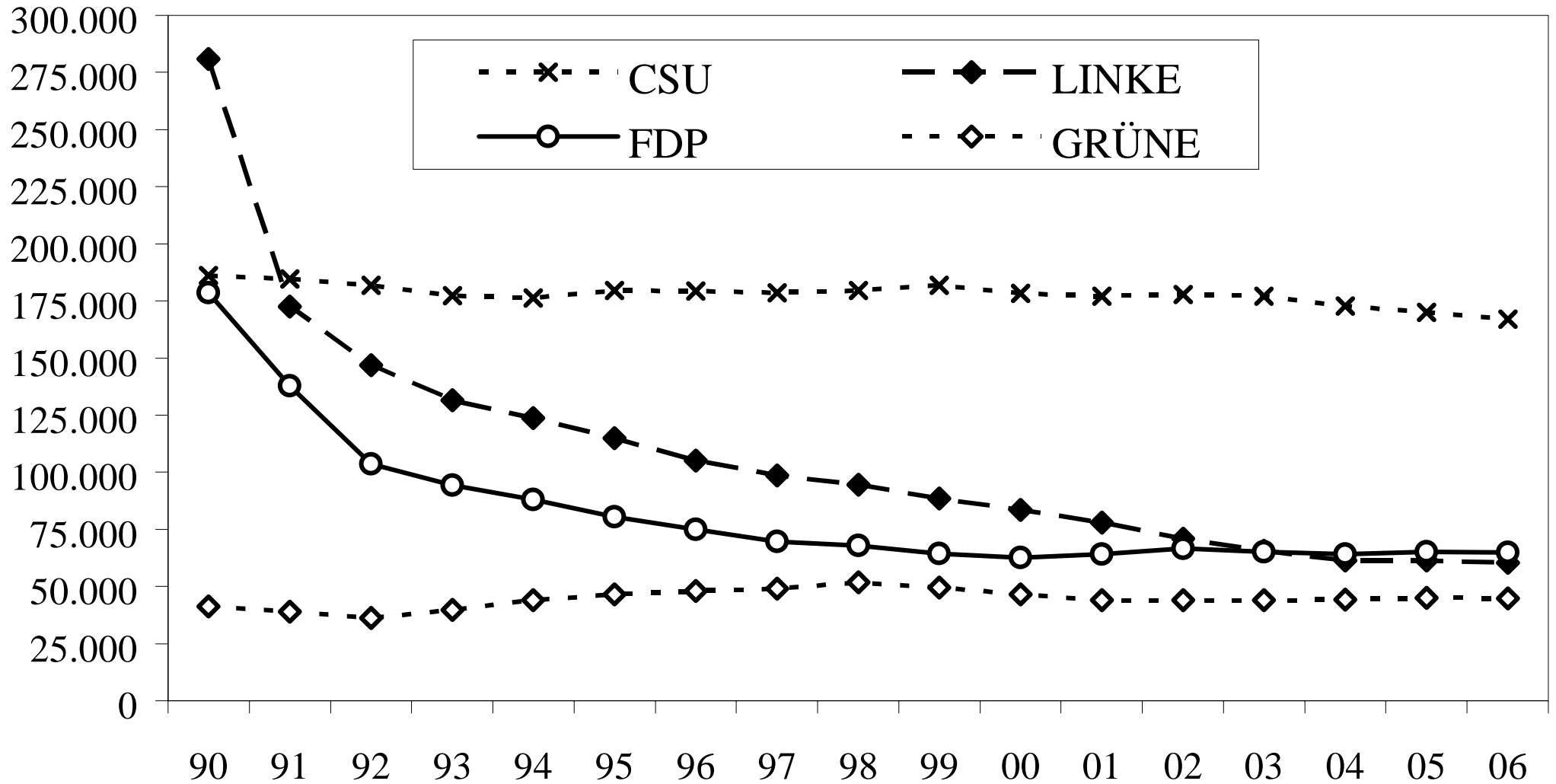
Quelle: Niedermayer, Oskar: Parteimitglieder in Deutschland: Version 2007. Arbeitshefte aus dem OSZ, Nr. 11, FU Berlin 2007.

## Mitgliederentwicklung: SPD und CDU seit 1990



Quelle: Niedermayer, Oskar: Parteimitglieder in Deutschland: Version 2007. Arbeitshefte aus dem OSZ, Nr. 11, FU Berlin 2007.

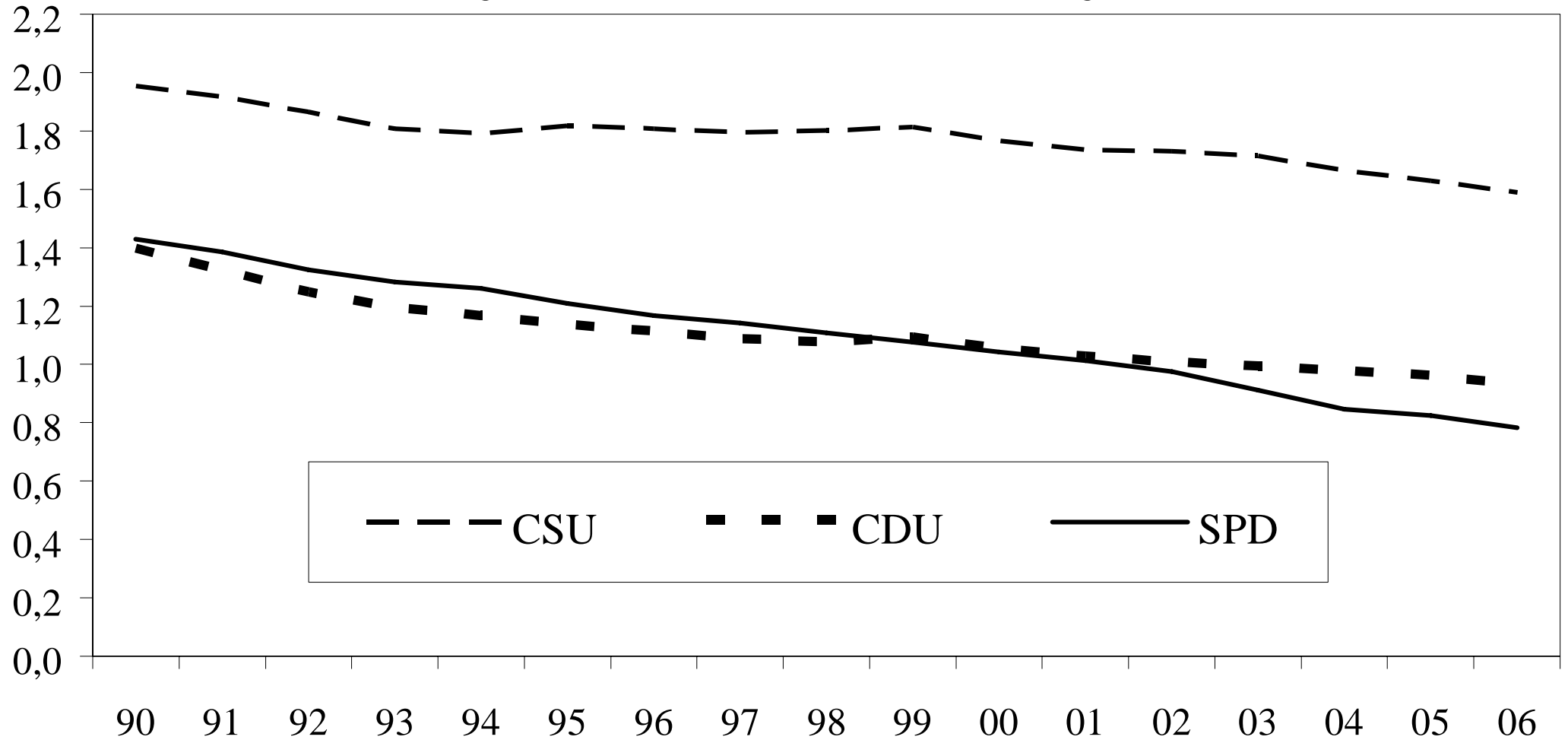
## Mitgliederentwicklung: CSU, PDS, FDP und GRÜNE seit 1990



Quelle: Niedermayer, Oskar: Parteimitglieder in Deutschland: Version 2007. Arbeitshefte aus dem OSZ, Nr. 11, FU Berlin 2007.

## Rekrutierungsfähigkeit: CSU, CDU und SPD seit 1990

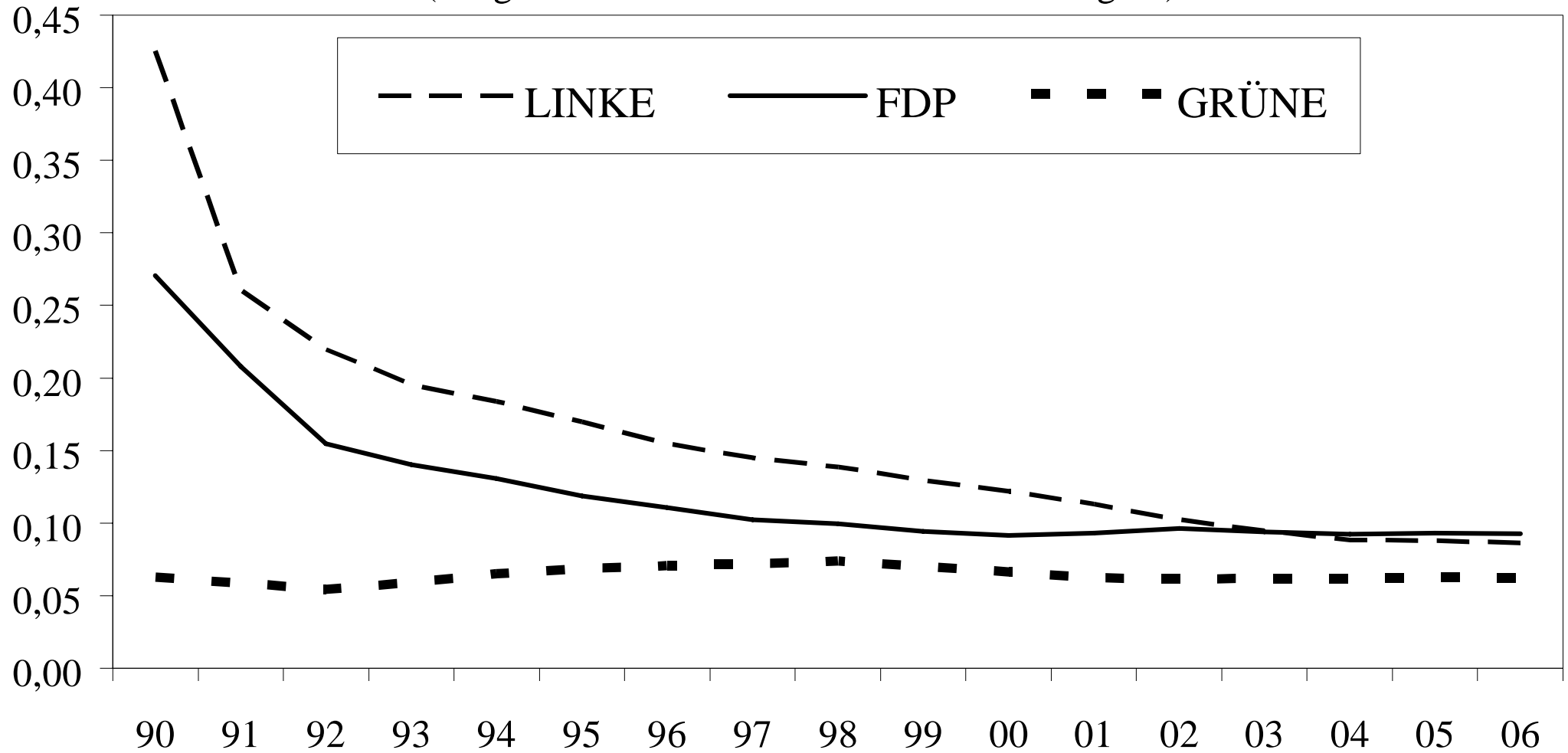
(Mitglieder in Prozent der Beitrittsberechtigten)



Quelle: Niedermayer, Oskar: Parteimitglieder in Deutschland: Version 2007. Arbeitshefte aus dem OSZ, Nr. 11, FU Berlin 2007.

## Rekrutierungsfähigkeit: PDS, FDP und GRÜNE seit 1990

(Mitglieder in Prozent der Beitrittsberechtigten)

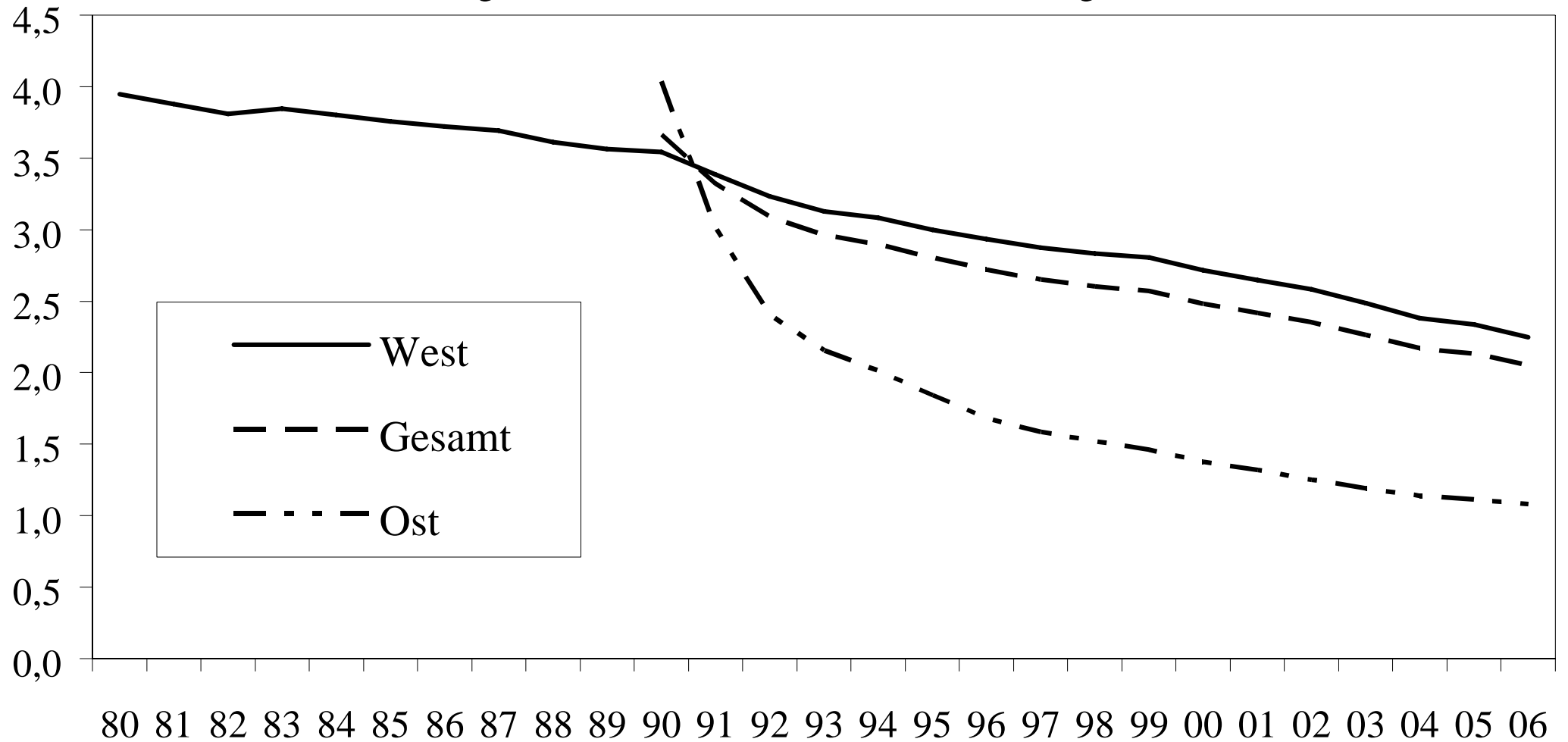


Quelle: Niedermayer, Oskar: Parteimitglieder in Deutschland: Version 2007. Arbeitshefte aus dem OSZ, Nr. 11, FU Berlin 2007.



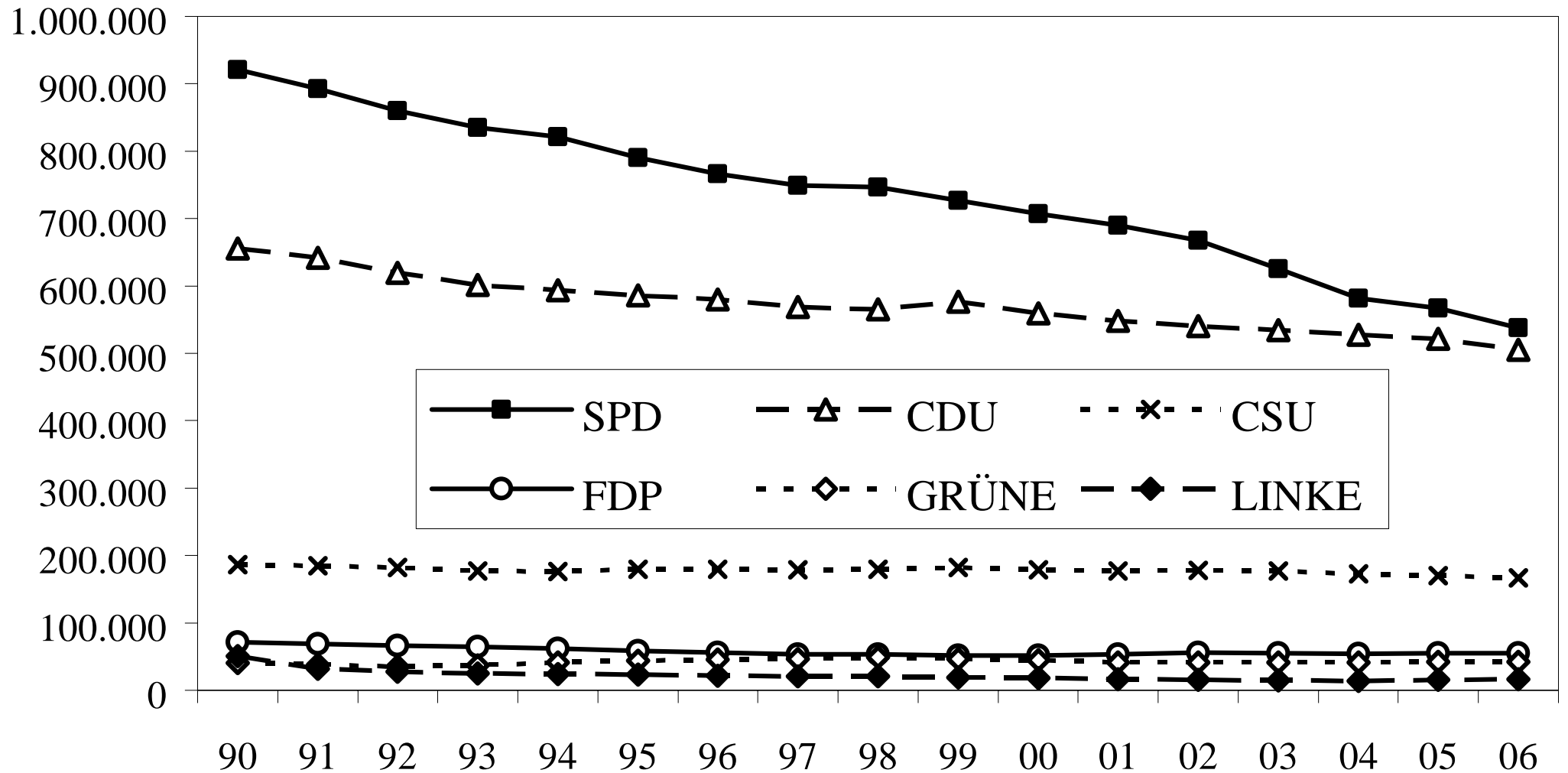
## Rekrutierungsfähigkeit des gesamten Parteiensystems seit 1980

(Mitglieder in Prozent der Beitrittsberechtigten)



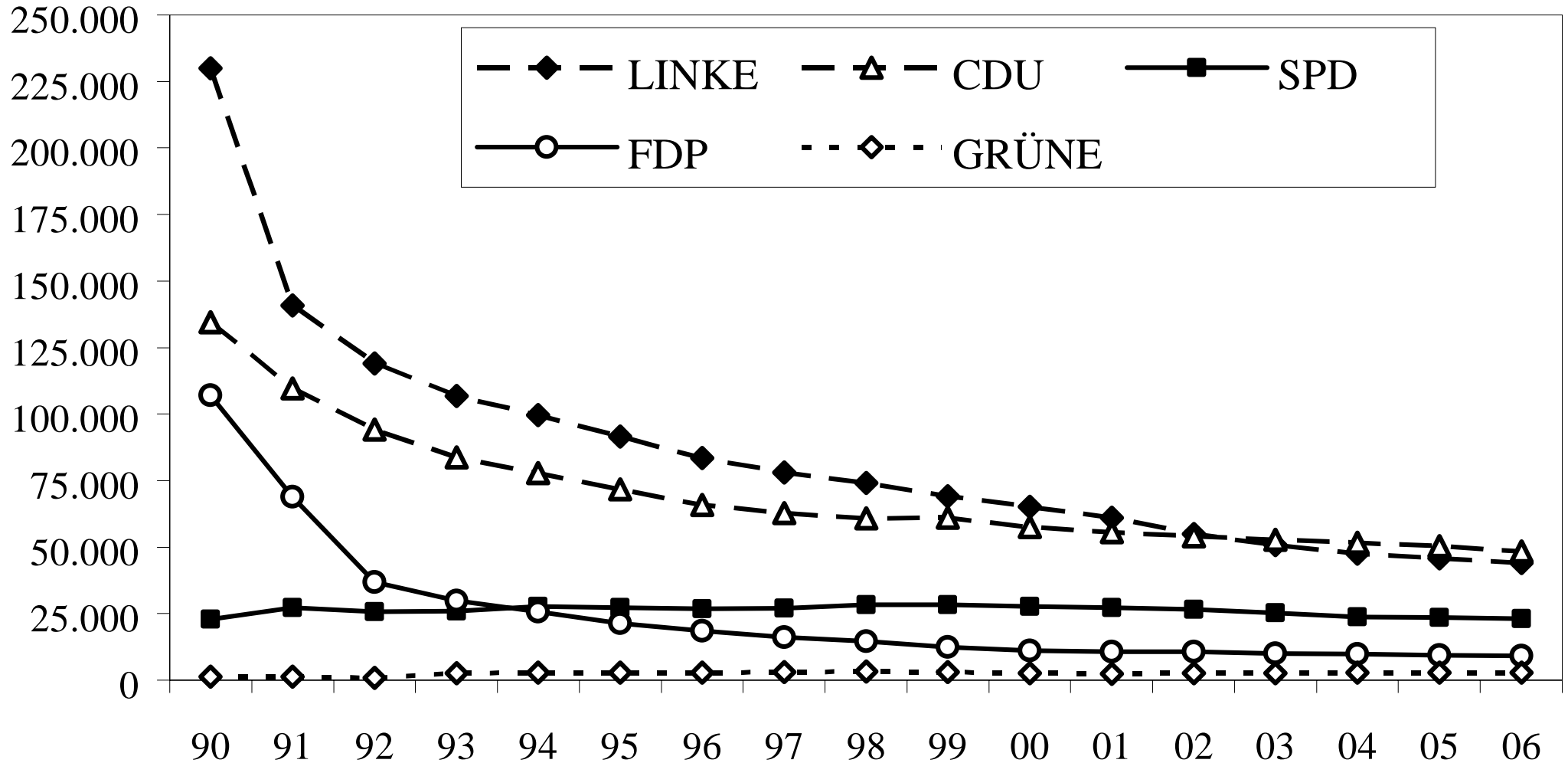
Quelle: Niedermayer, Oskar: Parteimitglieder in Deutschland: Version 2007. Arbeitshefte aus dem OSZ, Nr. 11, FU Berlin 2007.

## Mitgliederentwicklung der Parteien: Westdeutschland seit 1990



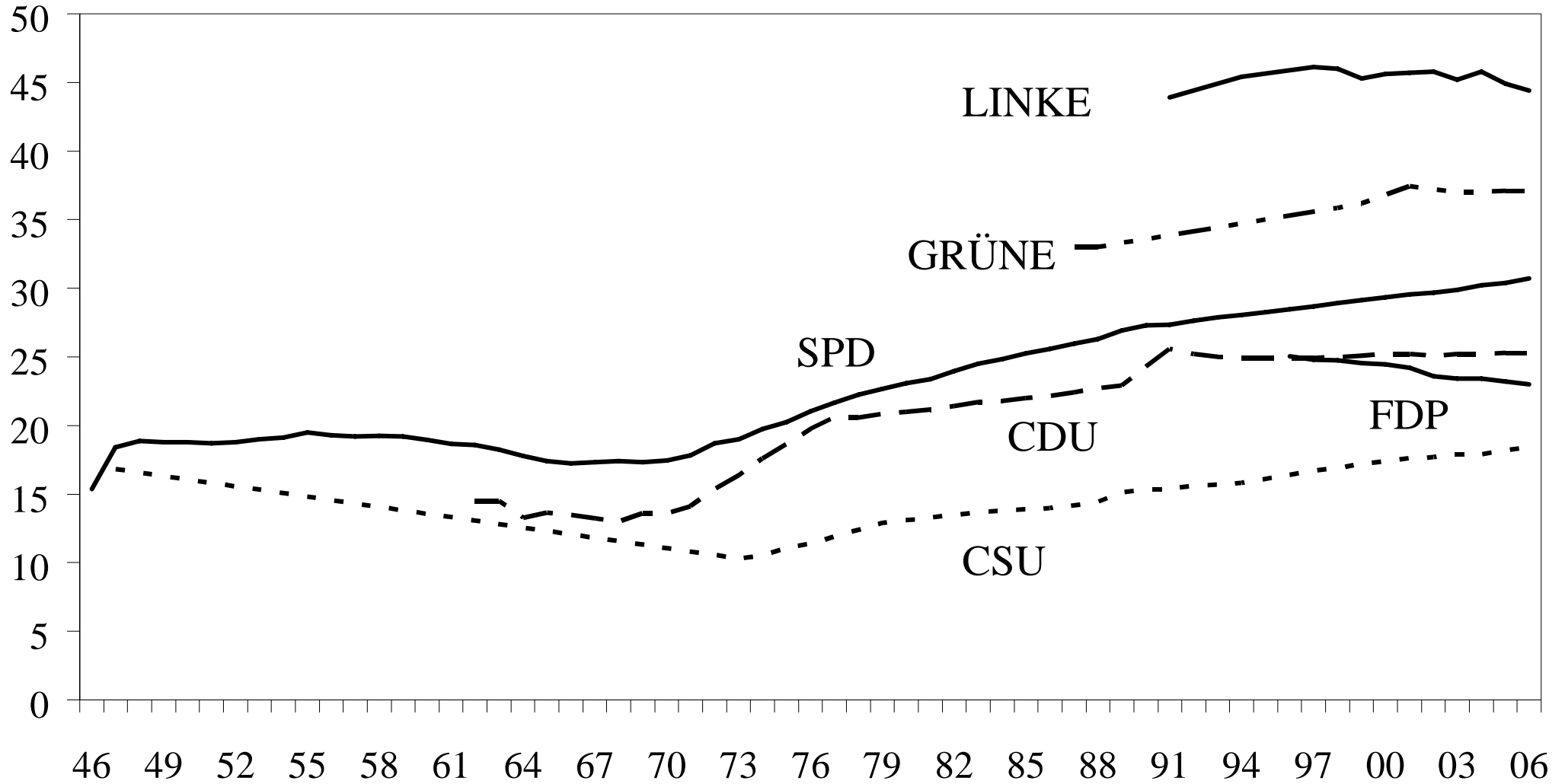
Quelle: Niedermayer, Oskar: Parteimitglieder in Deutschland: Version 2007. Arbeitshefte aus dem OSZ, Nr. 11, FU Berlin 2007.

## Mitgliederentwicklung der Parteien: Ostdeutschland seit 1990



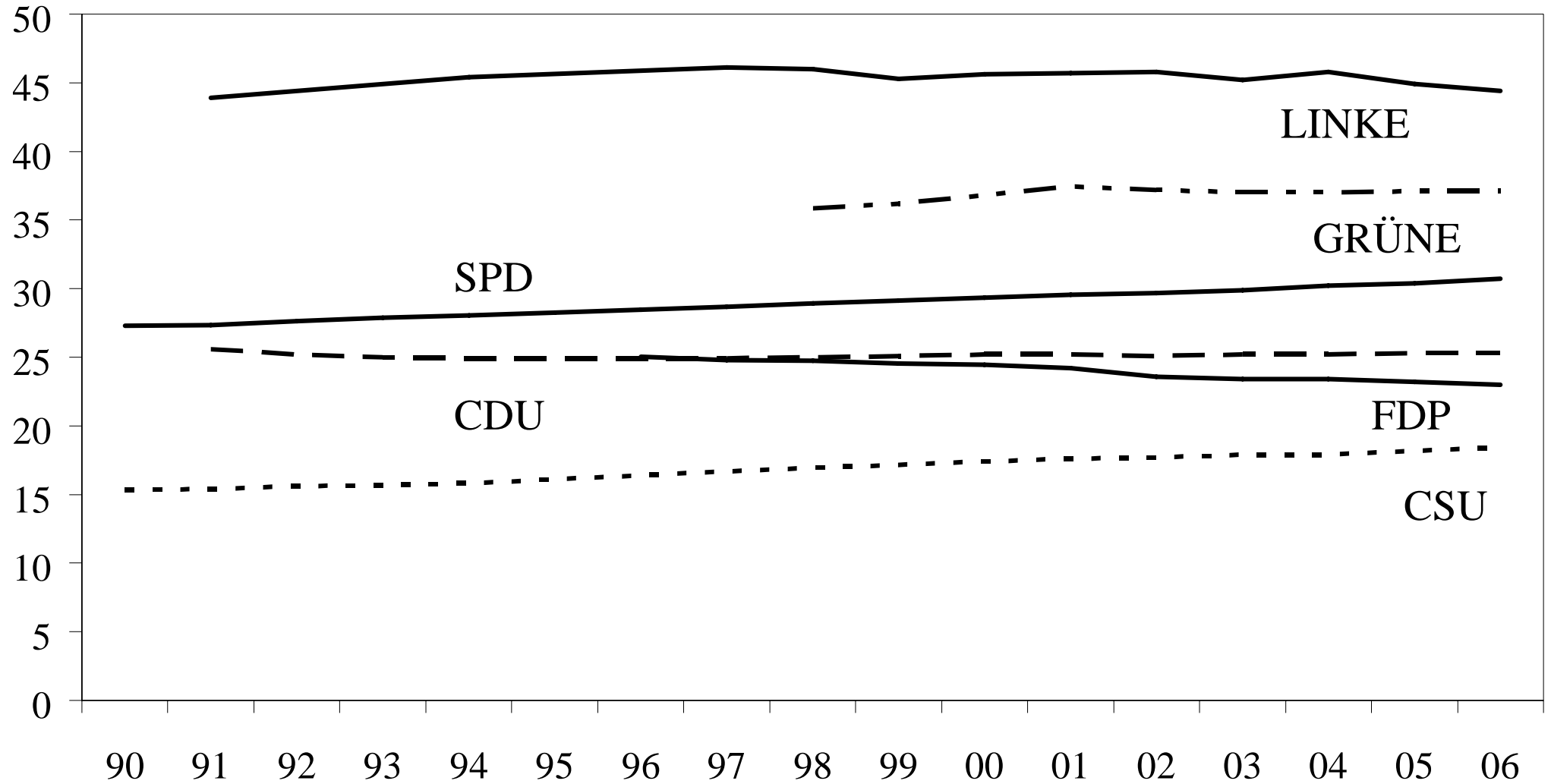
Quelle: Niedermayer, Oskar: Parteimitglieder in Deutschland: Version 2007. Arbeitshefte aus dem OSZ, Nr. 11, FU Berlin 2007.

## Anteil weiblicher Parteimitglieder seit 1946 (%)



Quelle: Niedermayer, Oskar: Parteimitglieder in Deutschland: Version 2007. Arbeitshefte aus dem OSZ, Nr. 11, FU Berlin 2007.

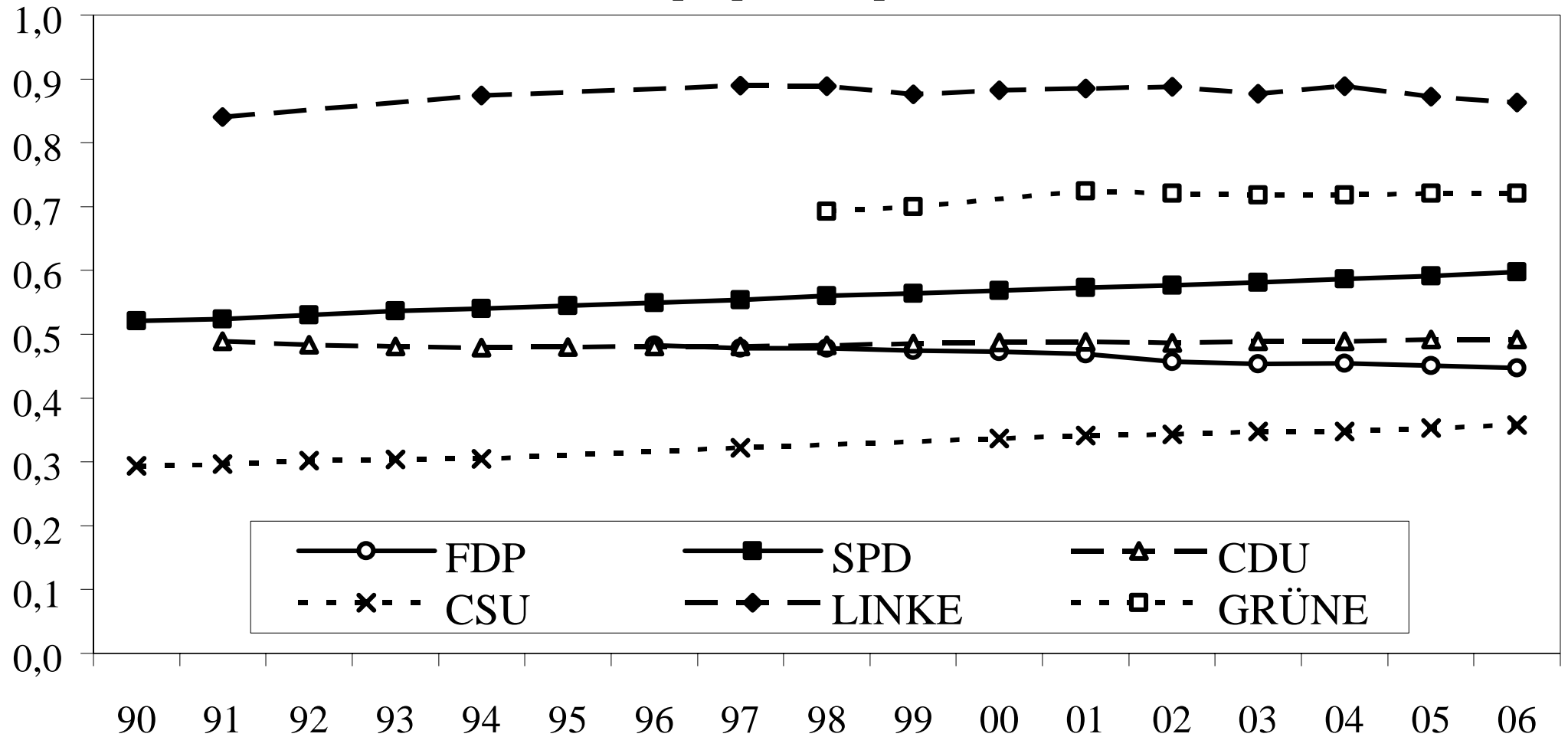
## Anteil weiblicher Parteimitglieder seit 1990 (%)



Quelle: Niedermayer, Oskar: Parteimitglieder in Deutschland: Version 2007. Arbeitshefte aus dem OSZ, Nr. 11, FU Berlin 2007.

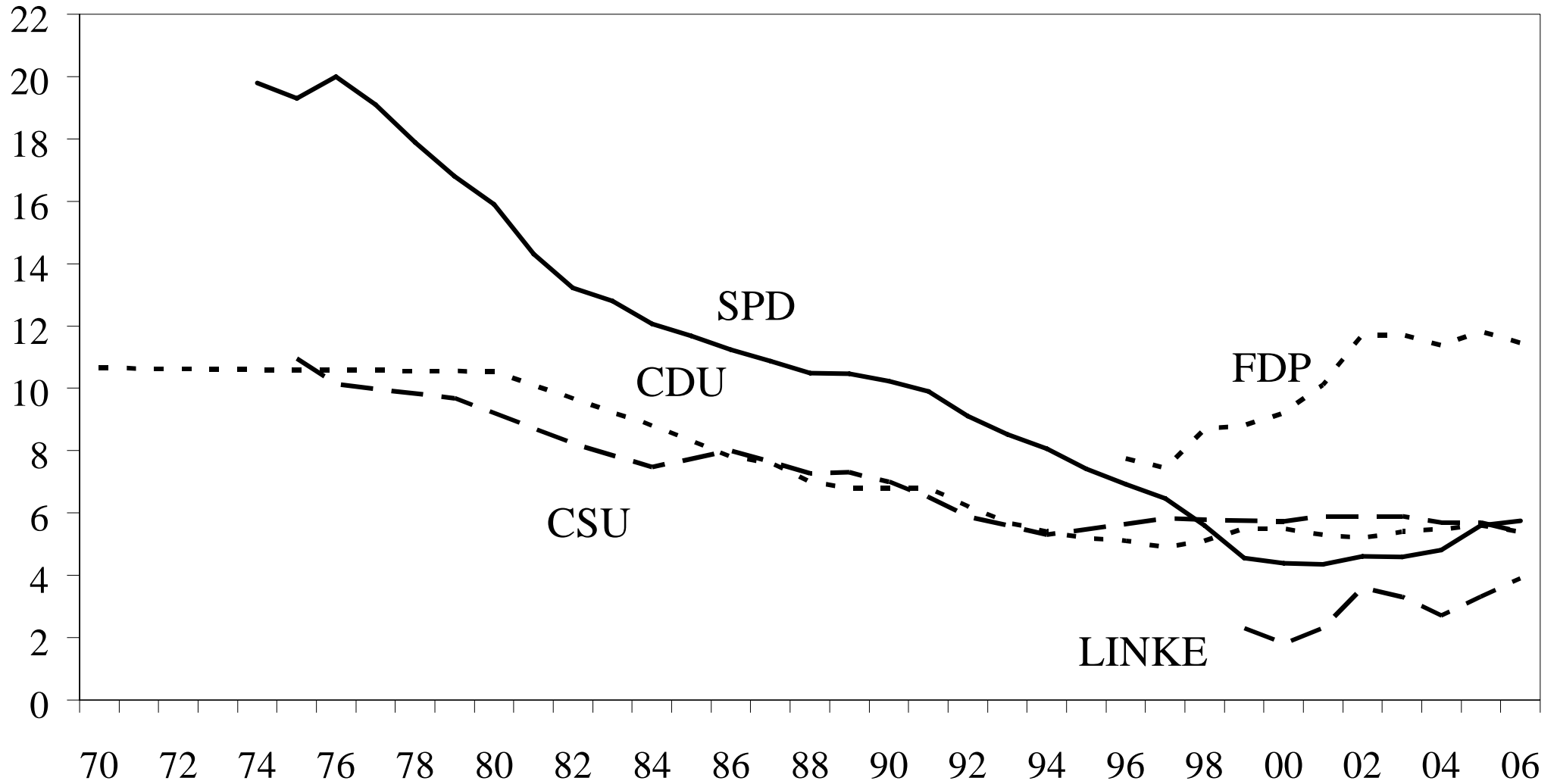
## Repräsentation weiblicher Parteimitglieder seit 1990

(PQ; 1,0 = proport. Repräsentation)



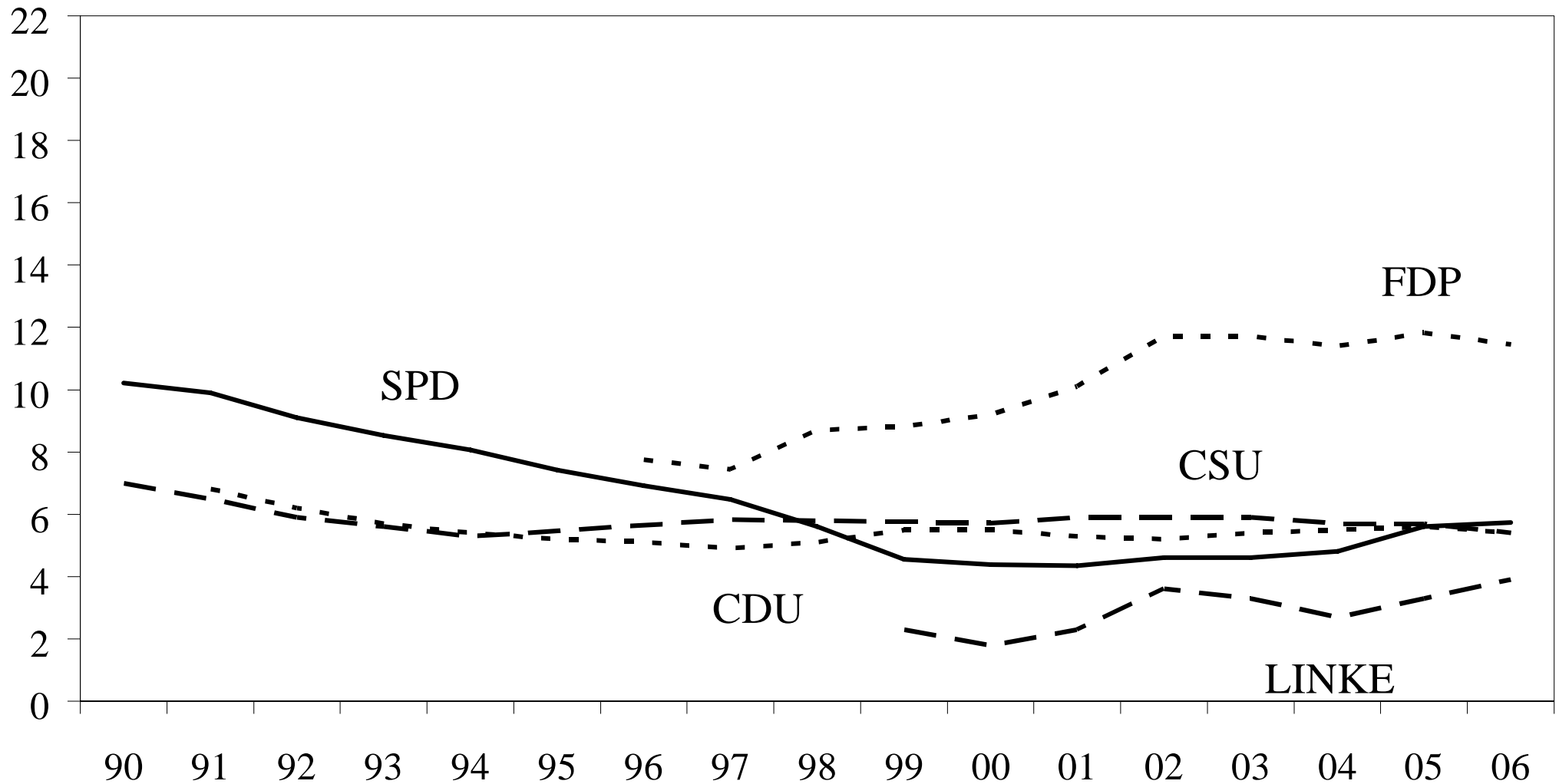
Quelle: Niedermayer, Oskar: Parteimitglieder in Deutschland: Version 2007. Arbeitshefte aus dem OSZ, Nr. 11, FU Berlin 2007.

## Anteil jüngerer Parteimitglieder (bis 29/30 J.) seit 1970 (%)



Quelle: Niedermayer, Oskar: Parteimitglieder in Deutschland: Version 2007. Arbeitshefte aus dem OSZ, Nr. 11, FU Berlin 2007.

## Anteil jüngerer Parteimitglieder (bis 29/30 J.) seit 1990 (%)

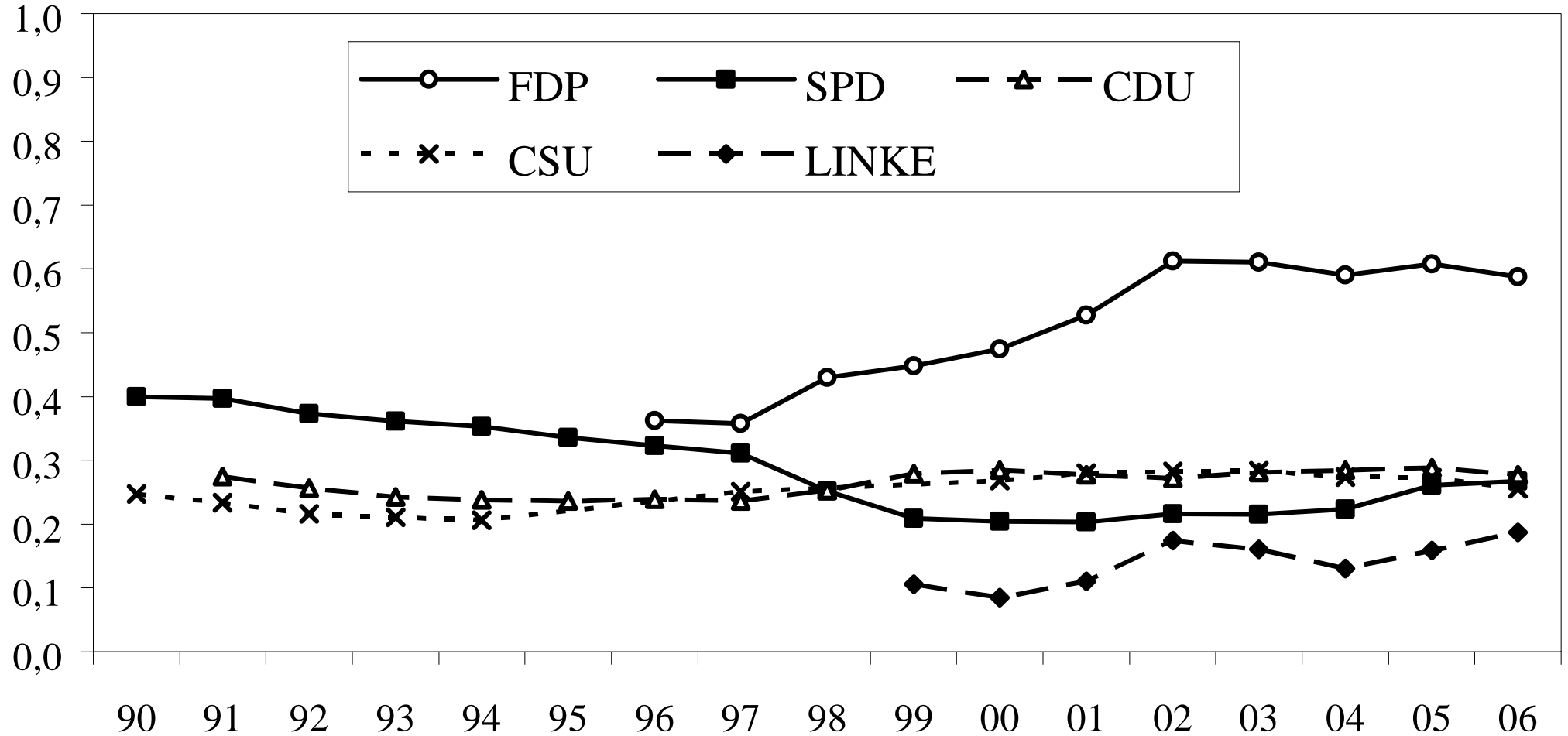


Quelle: Niedermayer, Oskar: Parteimitglieder in Deutschland: Version 2007. Arbeitshefte aus dem OSZ, Nr. 11, FU Berlin 2007.



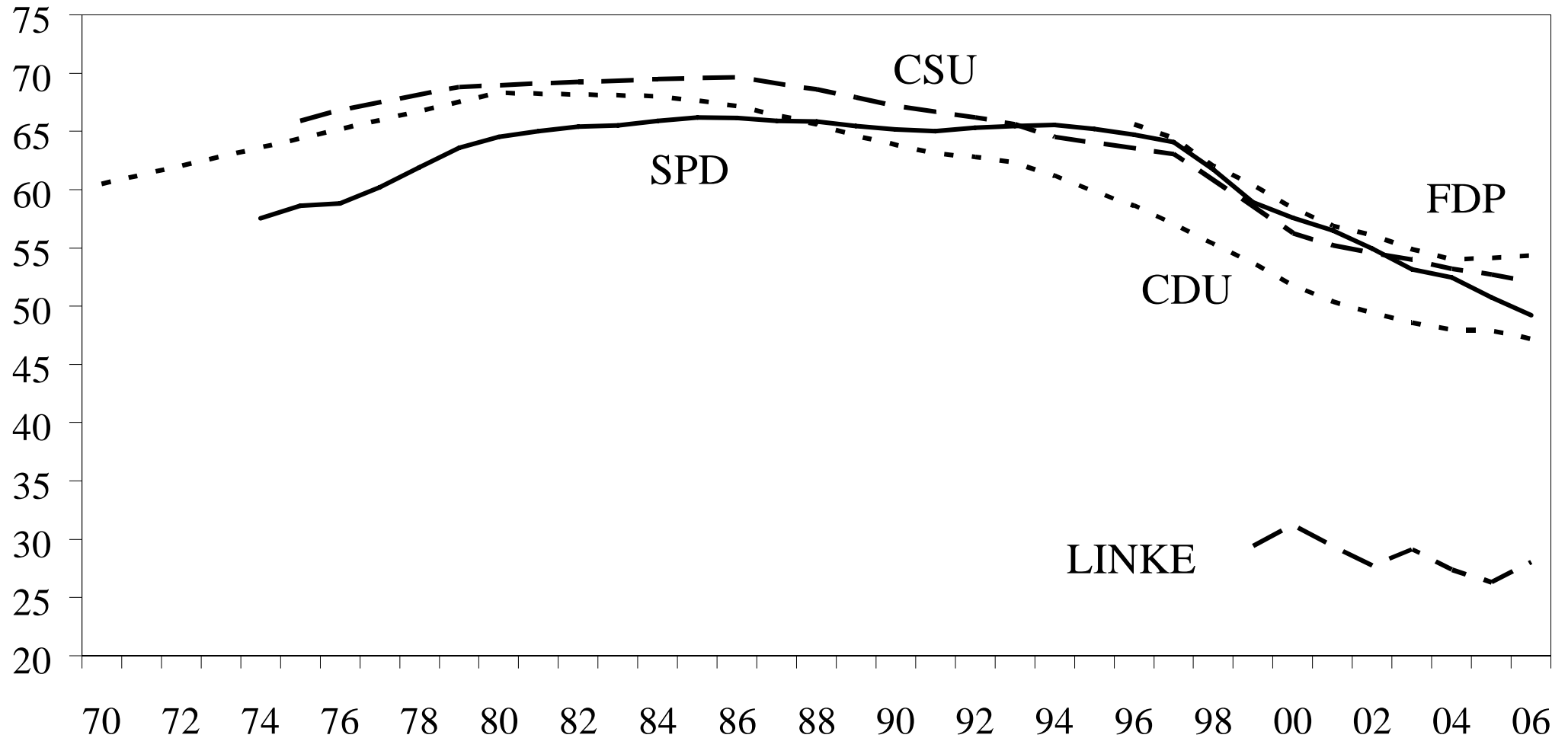
## Repräsentation jüngerer Parteimitglieder seit 1990

(bis 29/30 J.;PQ; 1,0 = proport. Repräsentation)



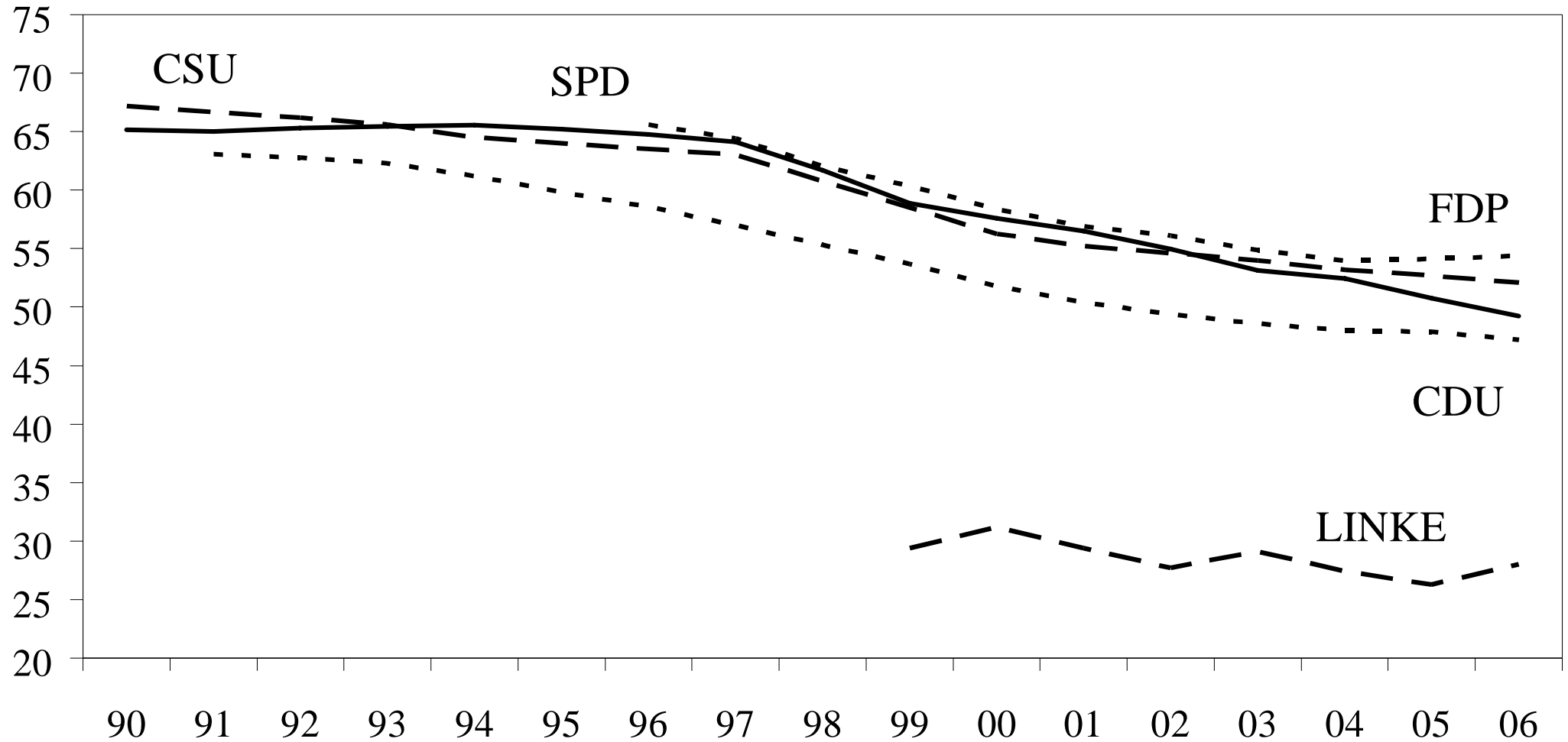
Quelle: Niedermayer, Oskar: Parteimitglieder in Deutschland: Version 2007. Arbeitshefte aus dem OSZ, Nr. 11, FU Berlin 2007.

## Anteil mittlerer Jahrgänge (30/31-60/61) an den Parteimitgliedern seit 1970 (%)



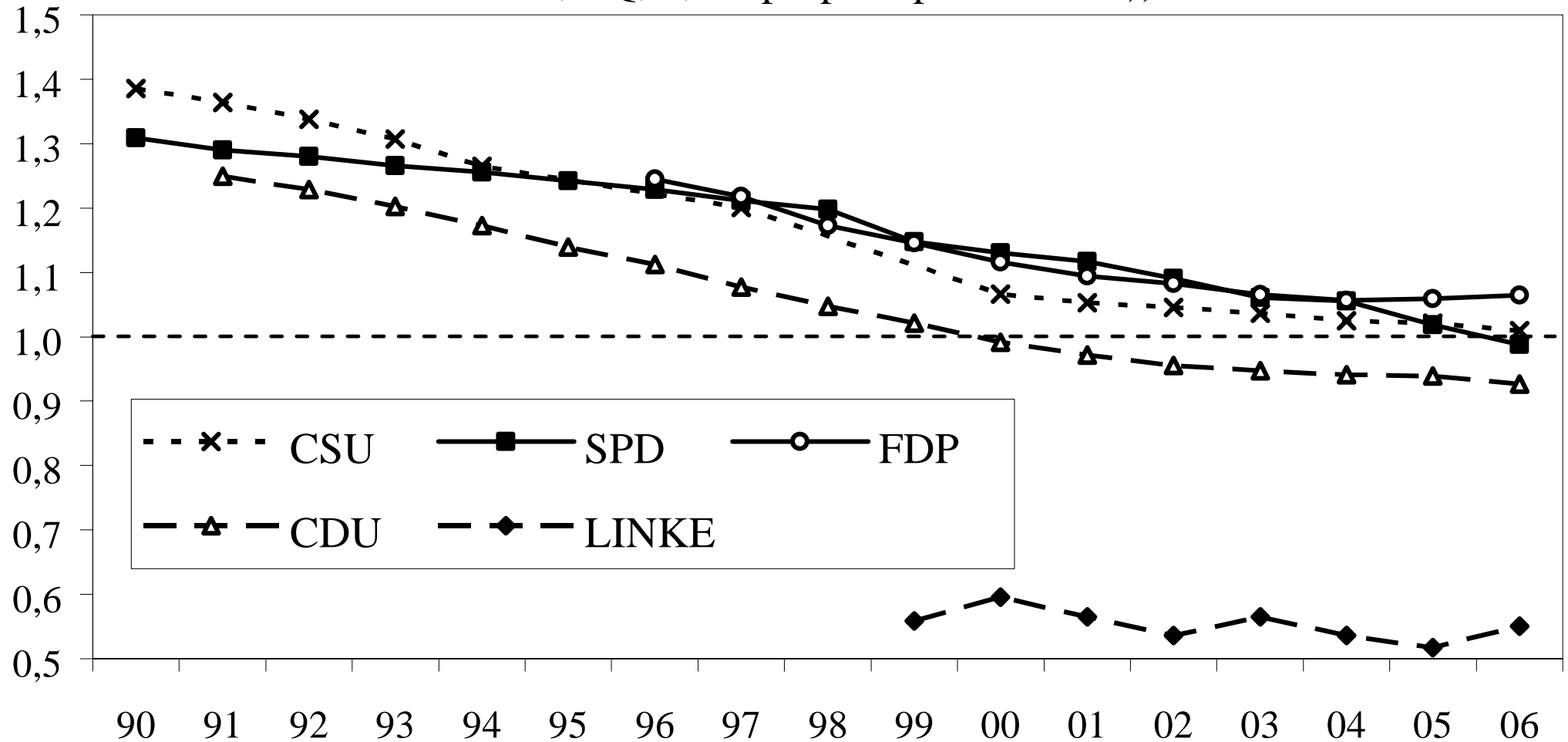
Quelle: Niedermayer, Oskar: Parteimitglieder in Deutschland: Version 2007. Arbeitshefte aus dem OSZ, Nr. 11, FU Berlin 2007.

## Anteil mittlerer Jahrgänge (30/31-60/61) an den Parteimitgliedern seit 1990 (%)



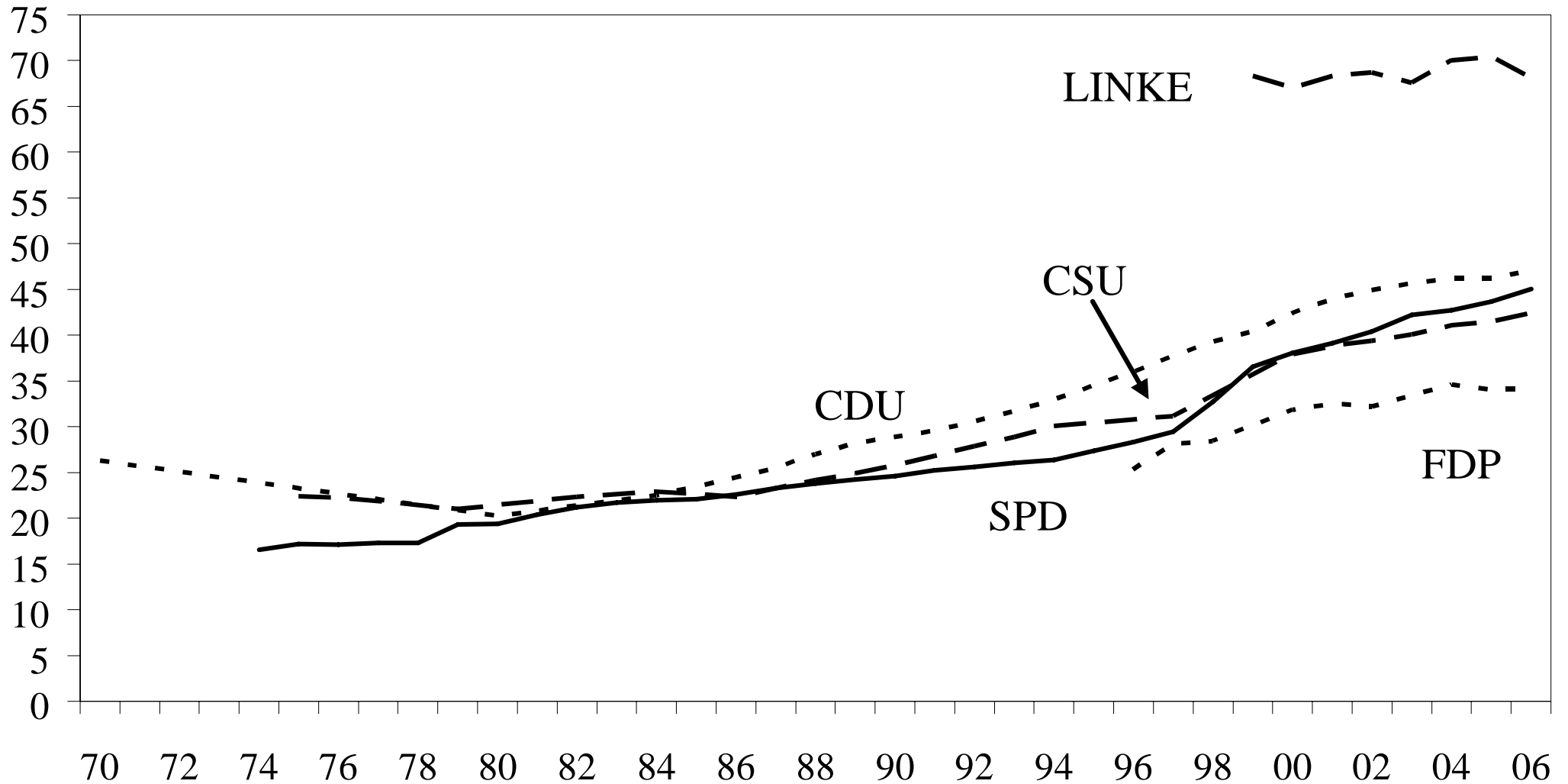
Quelle: Niedermayer, Oskar: Parteimitglieder in Deutschland: Version 2007. Arbeitshefte aus dem OSZ, Nr. 11, FU Berlin 2007.

**Repräsentation: Parteimitglieder mittleren Alters seit 1990 (30/31-59/60 J.; PQ; 1,0 = prop. Repräsentation))**



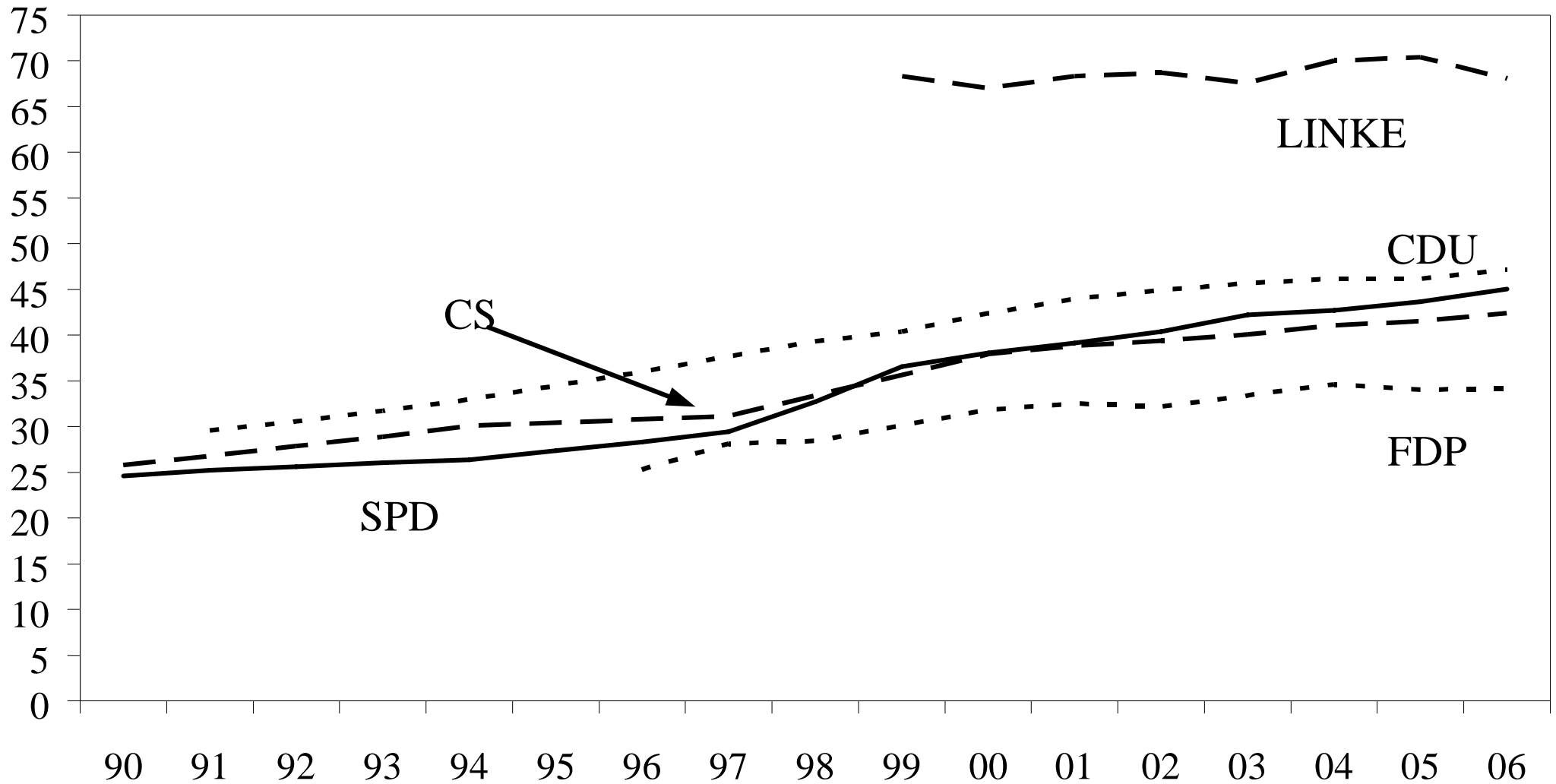
Quelle: Niedermayer, Oskar: Parteimitglieder in Deutschland: Version 2007. Arbeitshefte aus dem OSZ, Nr. 11, FU Berlin 2007.

## Anteil älterer Parteimitglieder (ab 60/61 J.) seit 1970 (%)



Quelle: Niedermayer, Oskar: Parteimitglieder in Deutschland: Version 2007. Arbeitshefte aus dem OSZ, Nr. 11, FU Berlin 2007.

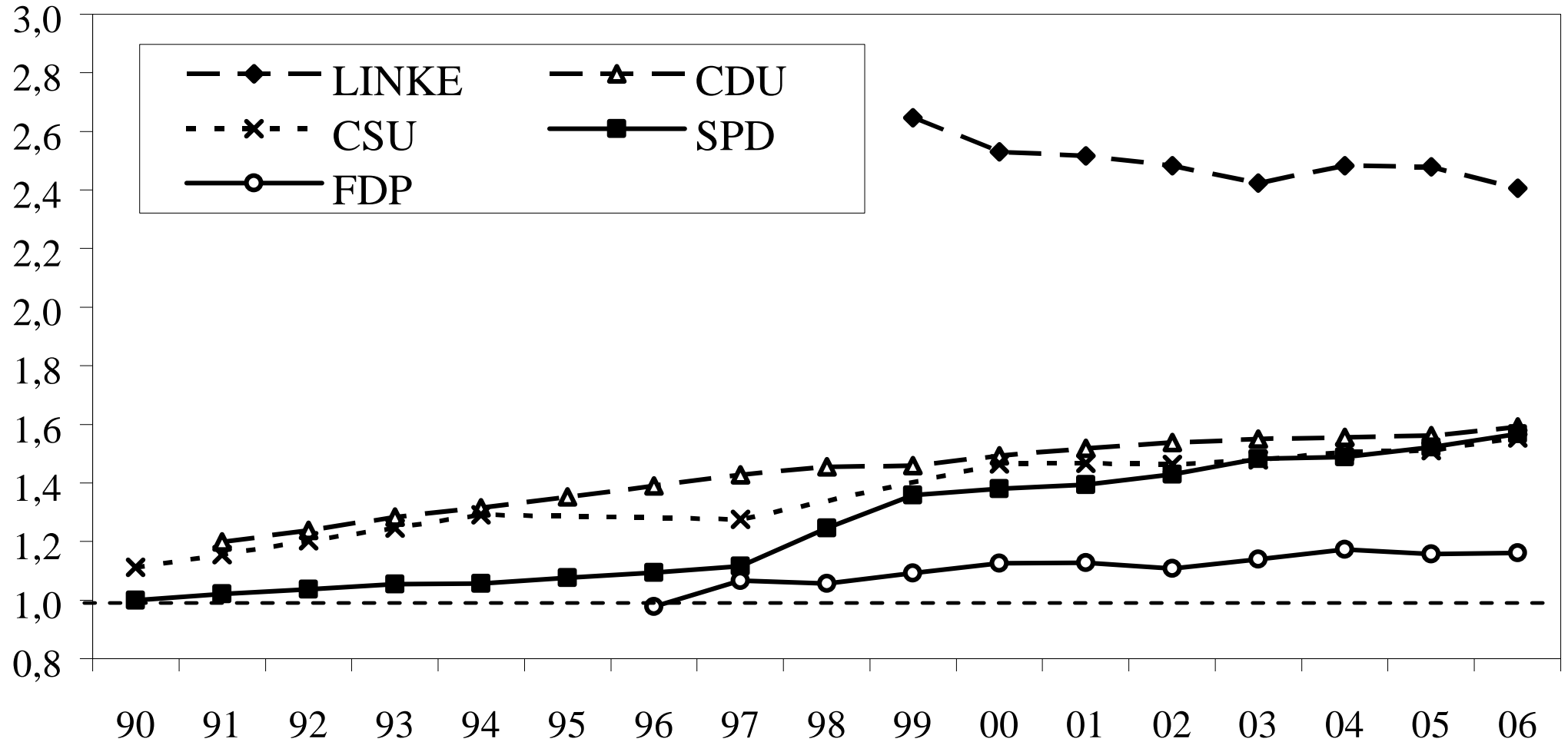
## Anteil älterer Parteimitglieder (ab 60/61 J.) seit 1990 (%)



Quelle: Niedermayer, Oskar: Parteimitglieder in Deutschland: Version 2007. Arbeitshefte aus dem OSZ, Nr. 11, FU Berlin 2007.

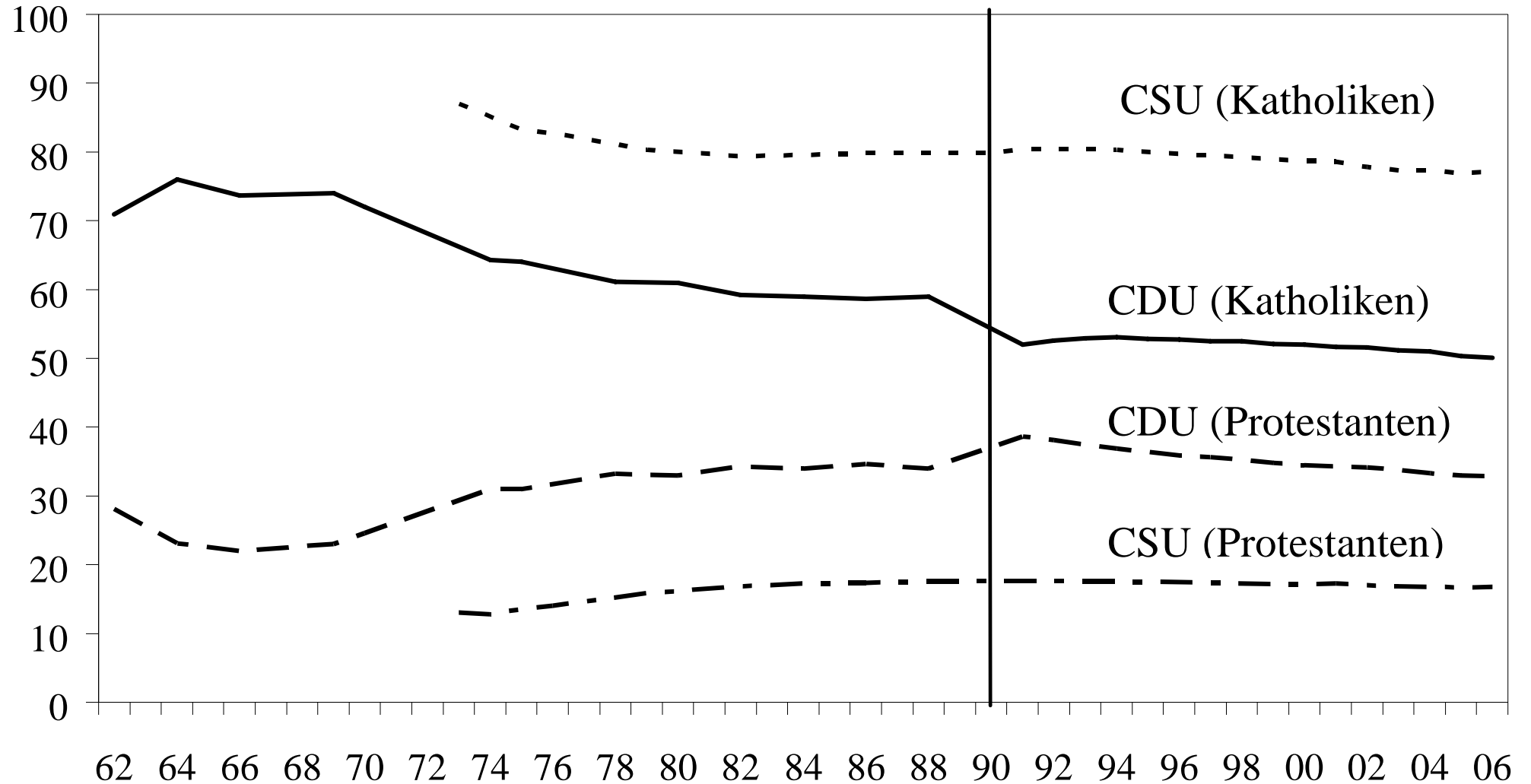
## Repräsentation älterer Parteimitglieder seit 1990

(ab 60/61 J.; PQ; 1,0 = proport. Repräsentation)



Quelle: Niedermayer, Oskar: Parteimitglieder in Deutschland: Version 2007. Arbeitshefte aus dem OSZ, Nr. 11, FU Berlin 2007.

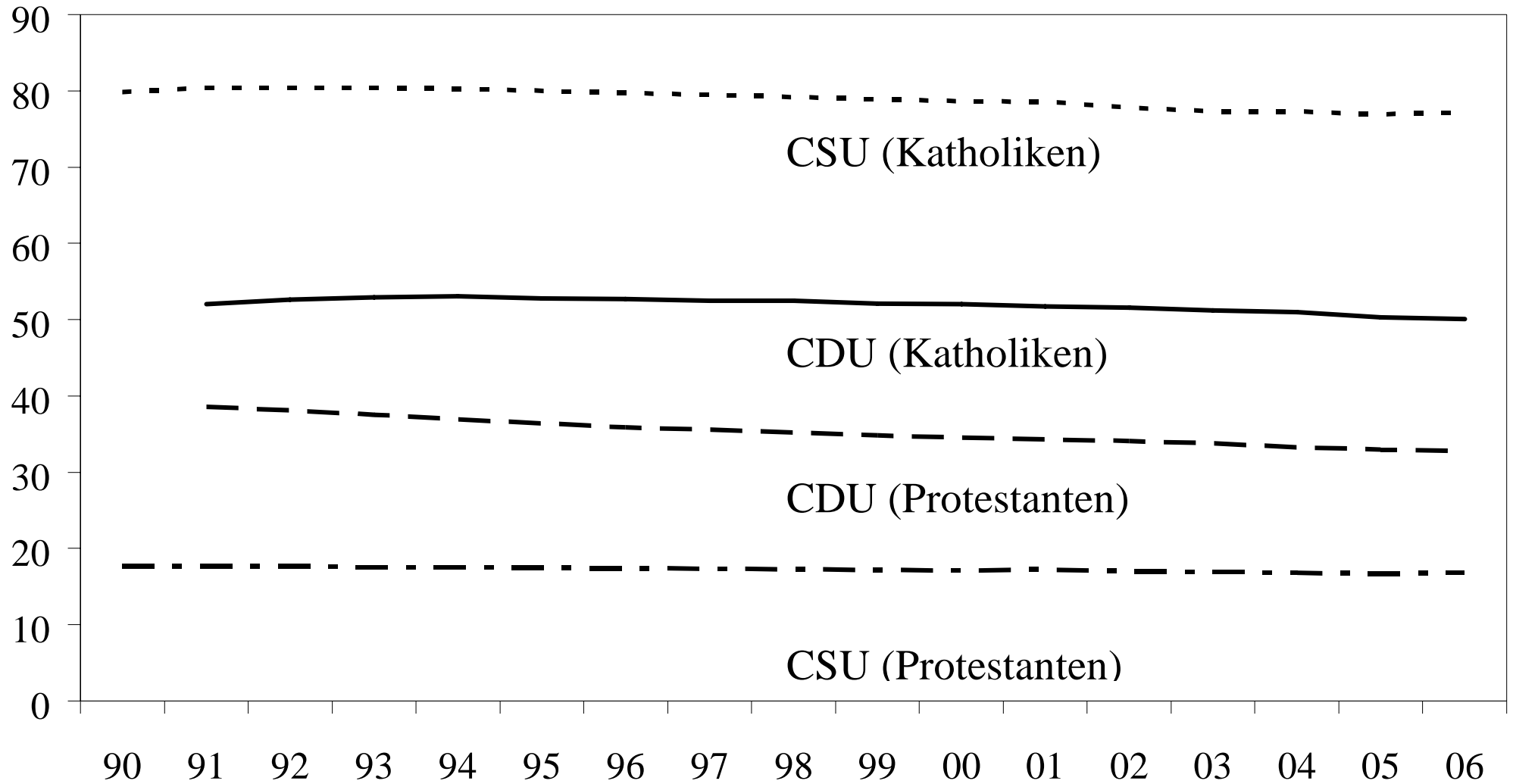
## Mitglieder der Unionsparteien nach Konfession seit 1962 (%)



Quelle: Niedermayer, Oskar: Parteimitglieder in Deutschland: Version 2007. Arbeitshefte aus dem OSZ, Nr. 11, FU Berlin 2007.

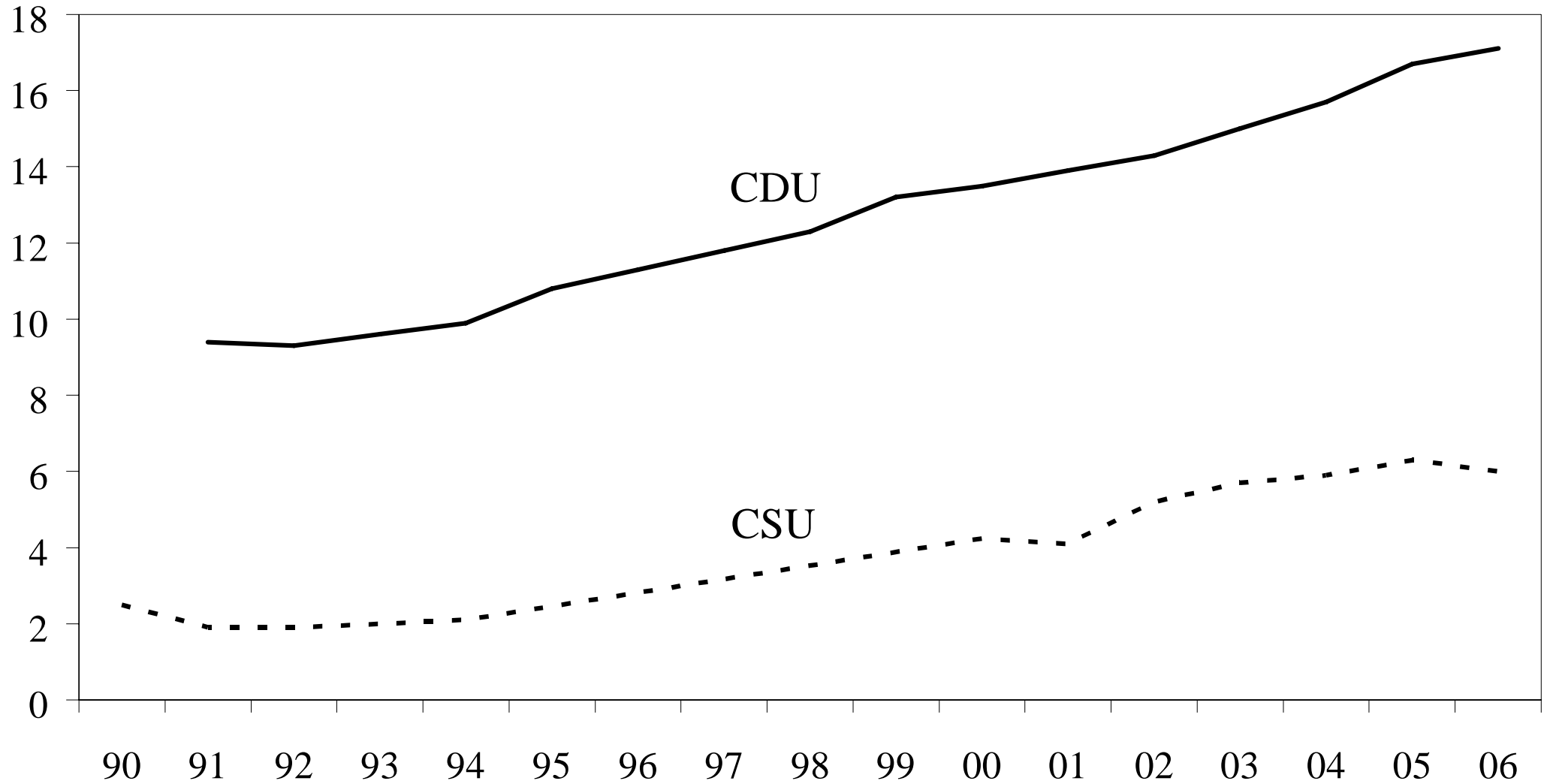


## Mitglieder der Unionsparteien nach Konfession seit 1990 (%)



Quelle: Niedermayer, Oskar: Parteimitglieder in Deutschland: Version 2007. Arbeitshefte aus dem OSZ, Nr. 11, FU Berlin 2007.

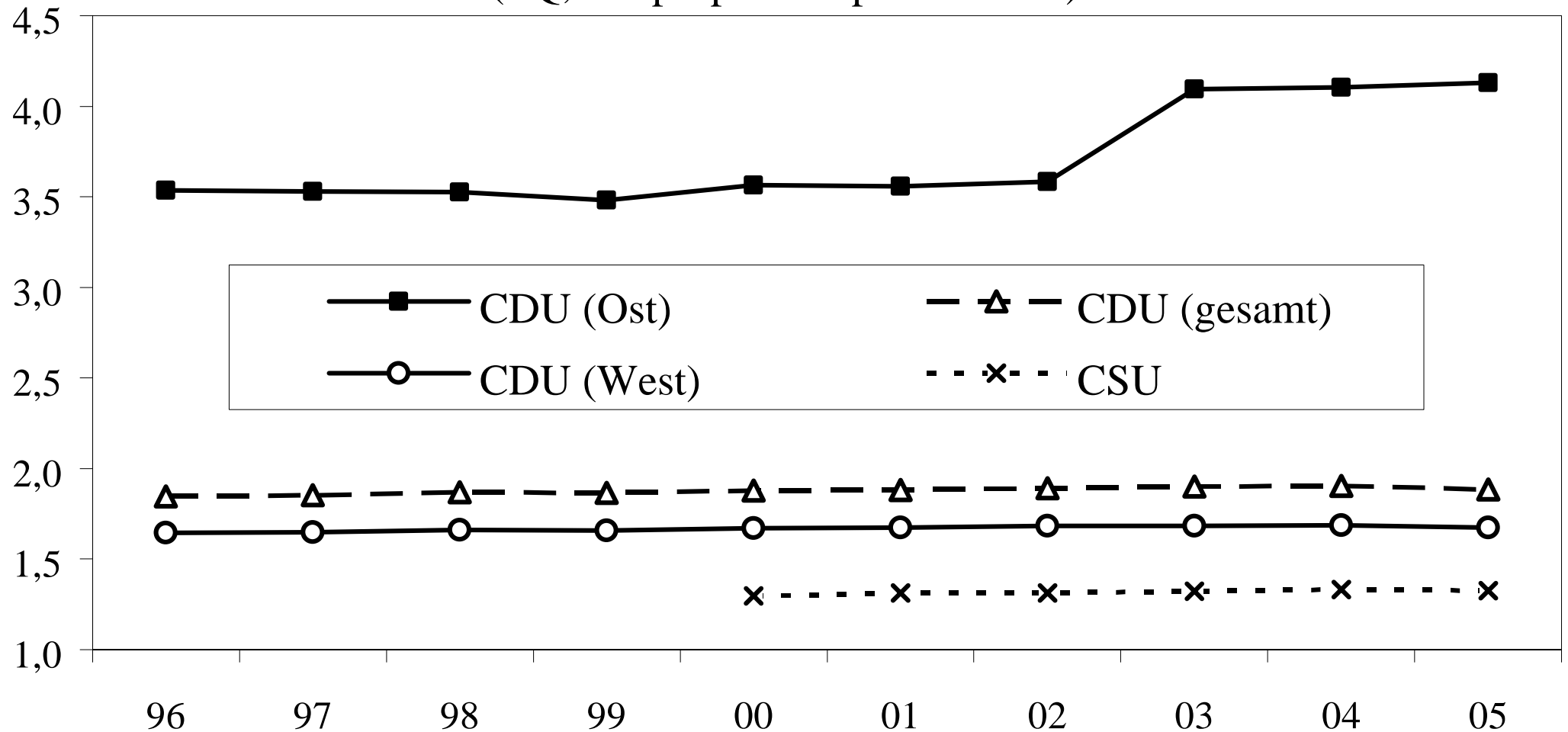
## Mitglieder der Unionsparteien: sonst. K./o. K./o. A. seit 1990 (%)



Quelle: Niedermayer, Oskar: Parteimitglieder in Deutschland: Version 2007. Arbeitshefte aus dem OSZ, Nr. 11, FU Berlin 2007.

## Repräsentation von Katholiken in der CDU und CSU seit 1996

(PQ; 1 = proport. Repräsentation)



Quelle: Niedermayer, Oskar: Parteimitglieder in Deutschland: Version 2007. Arbeitshefte aus dem OSZ, Nr. 11, FU Berlin 2007.