

ABBILDUNGEN KAPITEL 3

DIE „TORRI BALILLA“ DER FIAT



Abb.55 Fiat-Ferienkolonie „Torre Balilla“, Marina di Massa 1933 (Vittorio Bonadè Bottino): Vorder- bzw.Strandseite
[ASF 118 AT P2]

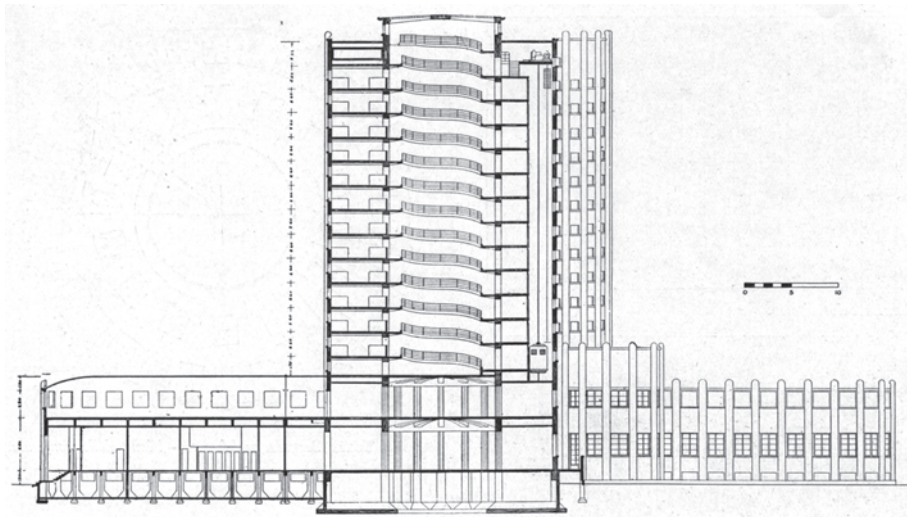


Abb.56 Fiat-Ferienkolonie „Torre Balilla“: Längsschnitt
[Architettura Italiana 1933, S.255]



Abb.57 Fiat-Ferienkolonie „Torre Balilla“: Rückseite
[Architettura 1933, S.634]



Abb.58 Fiat-Ferienkolonie „Torre Balilla“: Haupteingang mit Freitreppe
[Architettura 1933, S.634]

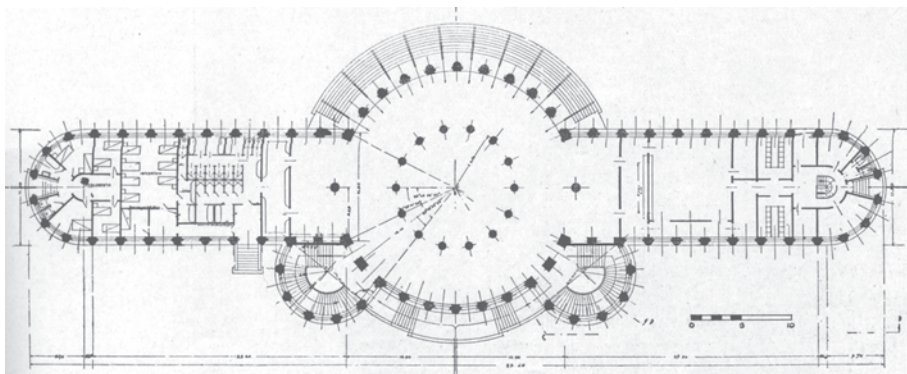


Abb.59 Fiat-Ferienkolonie „Torre Balilla“: Grundriss EG
[Architettura Italiana 1933, S.255]



Abb.60 Fiat-Ferienkolonie „Torre Balilla“: Speisesaal im Erdgeschoss des Turmbaus
[ASF 118 AT P2]

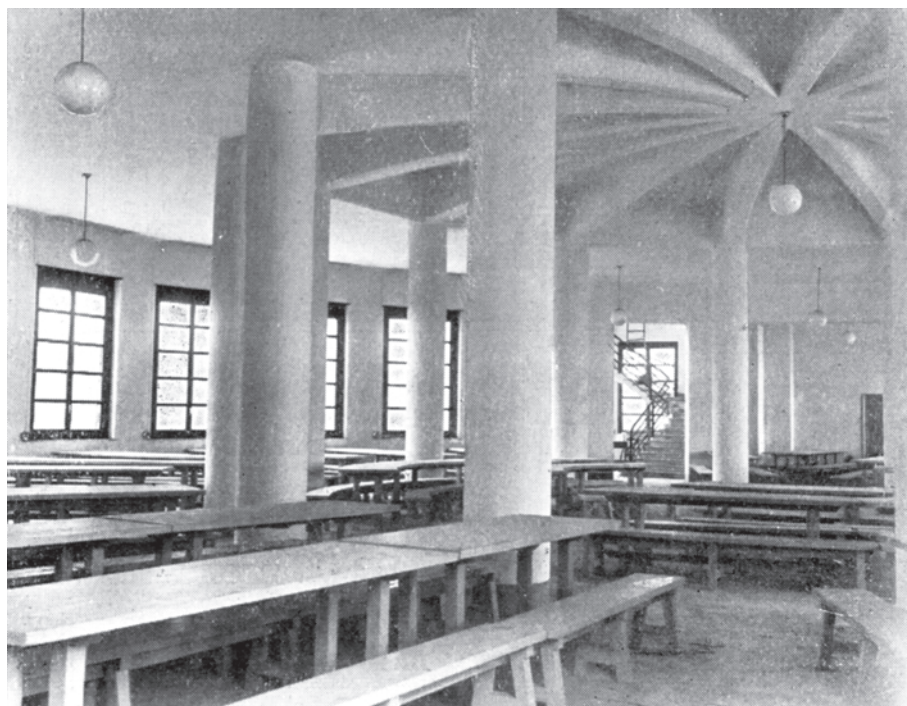


Abb.61 Fiat-Ferienkolonie „Torre Balilla“: Speisesaal
[Architettura 1933, S.636]



Abb.62
Fiat-Ferienkolonie
„Torre Balilla“: Seiten-
flügel (Strandseite)
[ASF 114 AT P1]

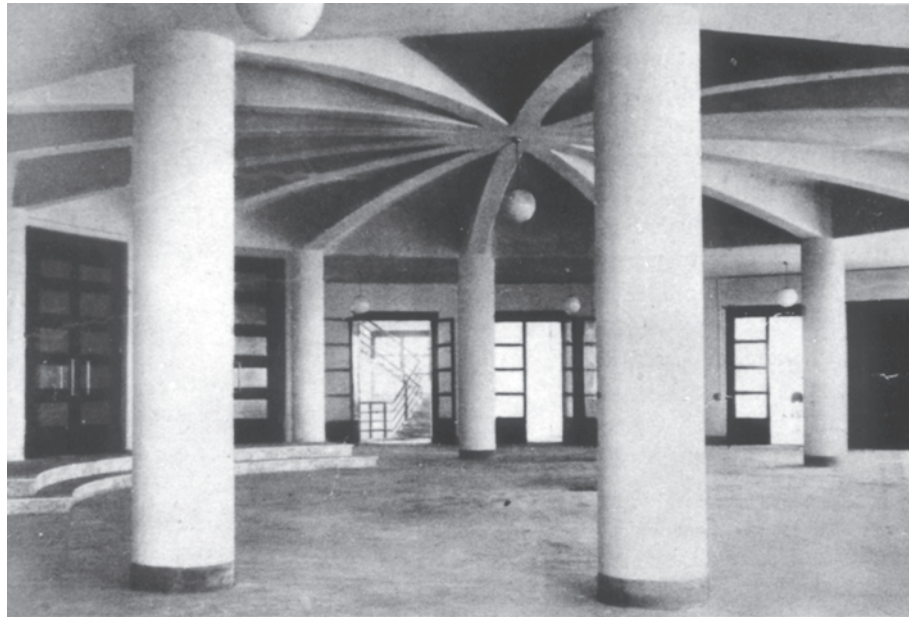


Abb.63 Fiat-Ferienkolonie „Torre Balilla“: zentraler Saal (1.OG)
[Labò 1942, S.8]

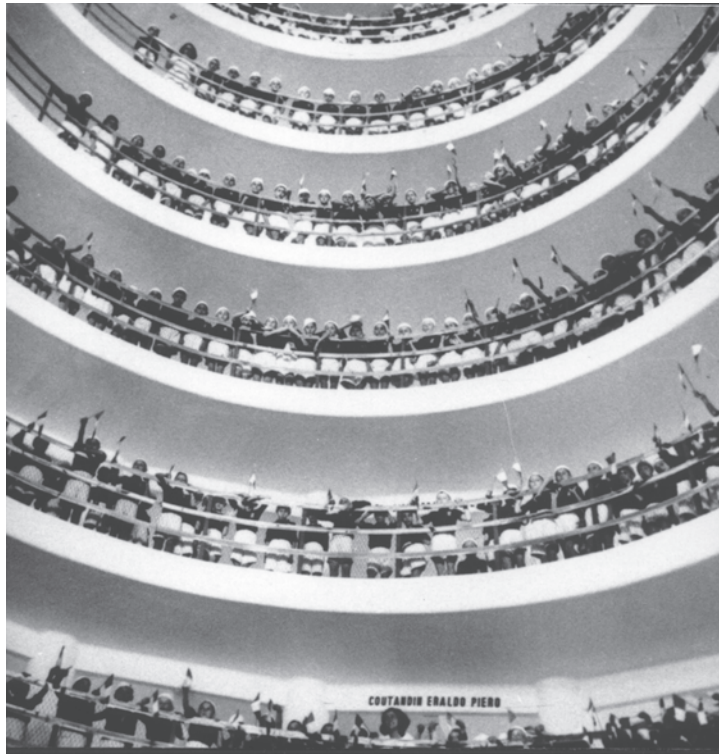


Abb.64 Fiat-Ferienkolonie „Torre Balilla“: Rampenschacht
[ASF 118 AT P2]



Abb.65 Fiat-Ferienkolonie „Torre Balilla“: Halbwand zwischen Schlafsälen und
Rampenweg
[ASF 118 AT P2]

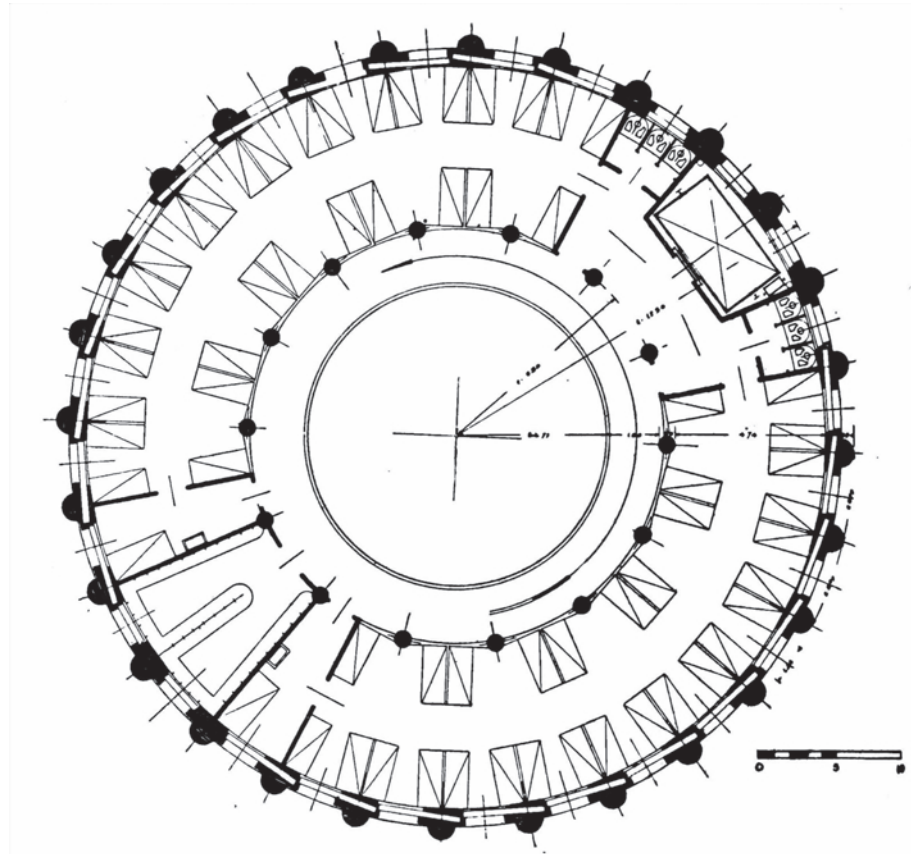


Abb.66 Fiat-Ferienkolonie „Torre Balilla“: Grundriss Rampengeschoß
[Architettura Italiana 1933, S.254]



Abb.67 Fiat-Ferienkolonie „Torre Balilla“: Schlafsaal
[ASF 114 AT P1]



Abb.68 Fiat-Ferienkolonie „Torre Balilla“: Schlafsaal
[Architettura 1933, S. 636]

Abb.69
Fiat-Ferienkolonie
„Torre Balilla“:
Konstruktionszeichnung
der Schiebefenster
[Architettura Italiana 1933,
S.254]

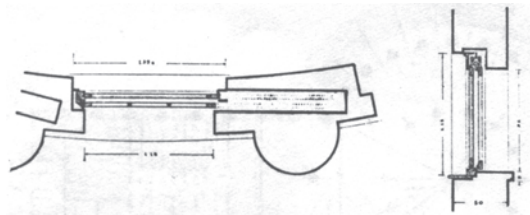


Abb.70
Fiat-Ferienkolonie
„Torre Balilla“: Fassade
des Turmbaus
[ASF 118 AT P2]





Abb.71 Fiat-Ferienkolonie „Torre Balilla“: Schachtbedachung
[Architettura 1933, S.636]



Abb.72 Fiat-Ferienkolonie „Torre Balilla“: Liktorenbündel an den Seitenflügeln (Strandseite)
[ASF 118 AT P2]



Abb.73
Fiat-Ferienkolonie
„Torre Balilla“:
Haupteingangsbereich
mit den verchromten
Lettern „Fiat“
[ASF 118 AT P2]



Abb.74 Fiat-Ferienkolonie „Torre Balilla“: Die Küstenstraße verlief zwischen
Strand und Ferienkolonie.
[ASF 118 AT P2]



Abb.75 Werbeplakat für das Fiat-Automobil „508 Balilla“ (400x280cm), 1932
(Plinio Codognato)
[Manifesti 1991, S.152]



Abb.76 Deckpappe für einen Spielzeug-Bausatz des Fiat-Automobils „508 Balilla“ (13x19cm), 1932
[Manifesti 1991, S.146]

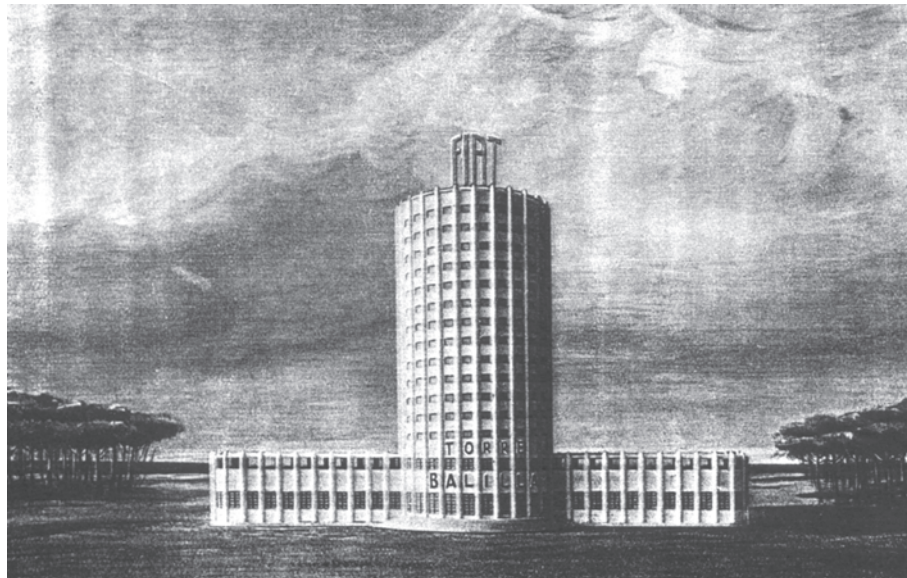


Abb.77 Entwurfszeichnung der Fiat-Ferienkolonie „Torre Balilla“ 1932
[Le opere di assistenza sociale della Fiat 1932, S.11]

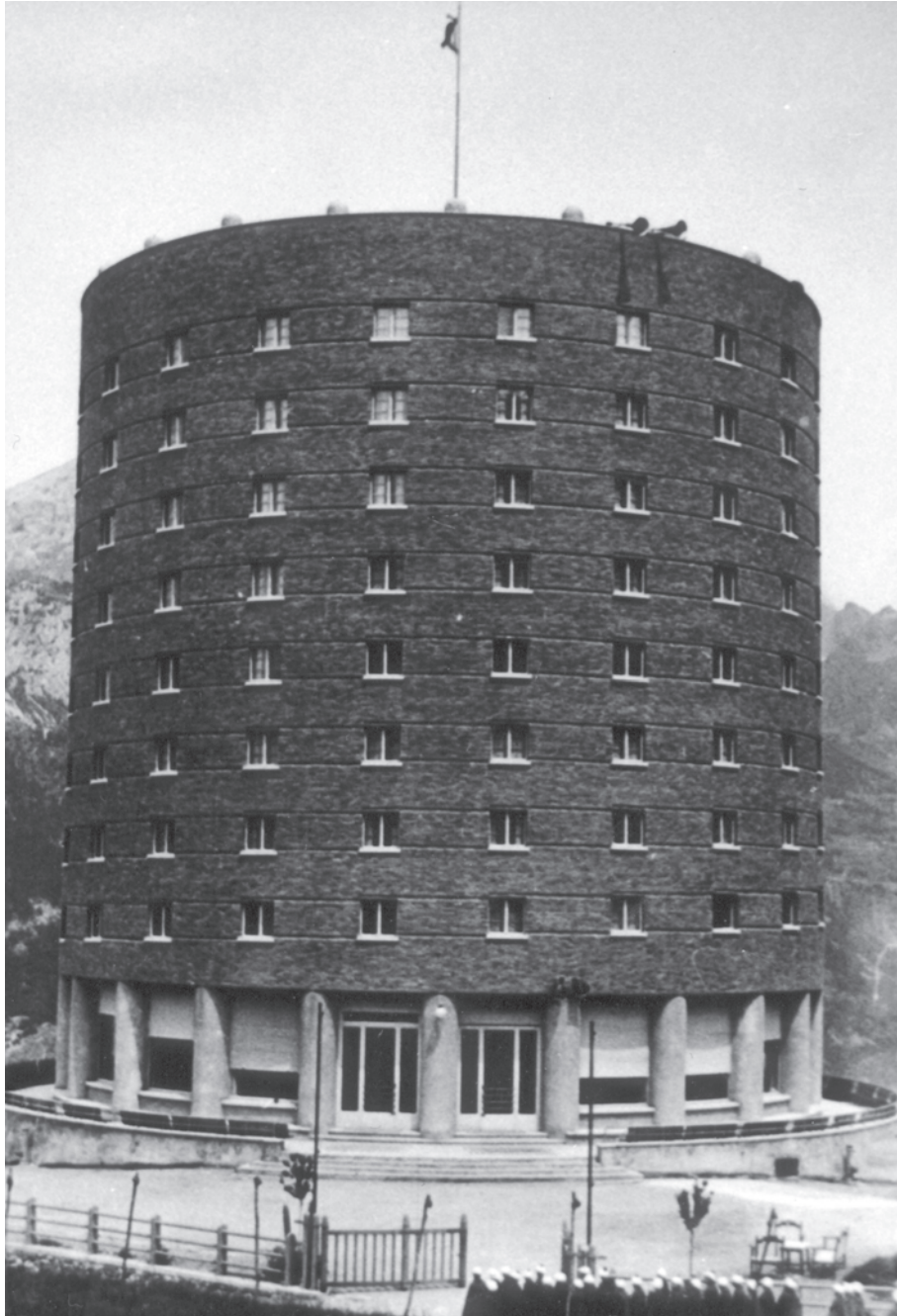


Abb.78 Fiat-Ferienkolonie „Tina Nasi Agnelli“, Sauze de Oulx 1937 (Vittorio Bonadè Bottino): Südseite mit Haupteingang
[ASF 114 AT P1]



Abb.79 Fiat-Ferienkolonie „Tina Nasi Agnelli“: westliches Nebengebäude
[ASF 114 AT P1]



Abb.80 Fiat-Ferienkolonie „Tina Nasi Agnelli“ ca. 1940: östliches Nebengebäude
[ASF 45 AB]



Abb.81 Fiat-Ferienkolonie „Tina Nasi Agnelli“ (Zustand 1996): Nordseite (UG / EG)
[Katharina Torkler 1996]

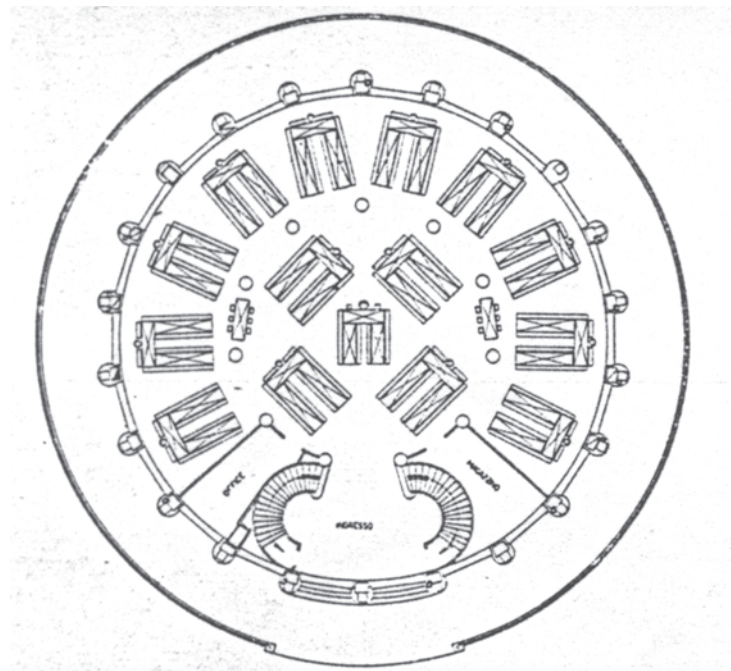


Abb.82 Fiat-Ferienkolonie „Tina Nasi Agnelli“: Grundriss EG
[Labò 1942, Taf.V]



Abb.83
Fiat-Ferienkolonie „Tina
Nasi Agnelli“: Durch-
gang zum Speisesaal
[ASF 114 AT P1]

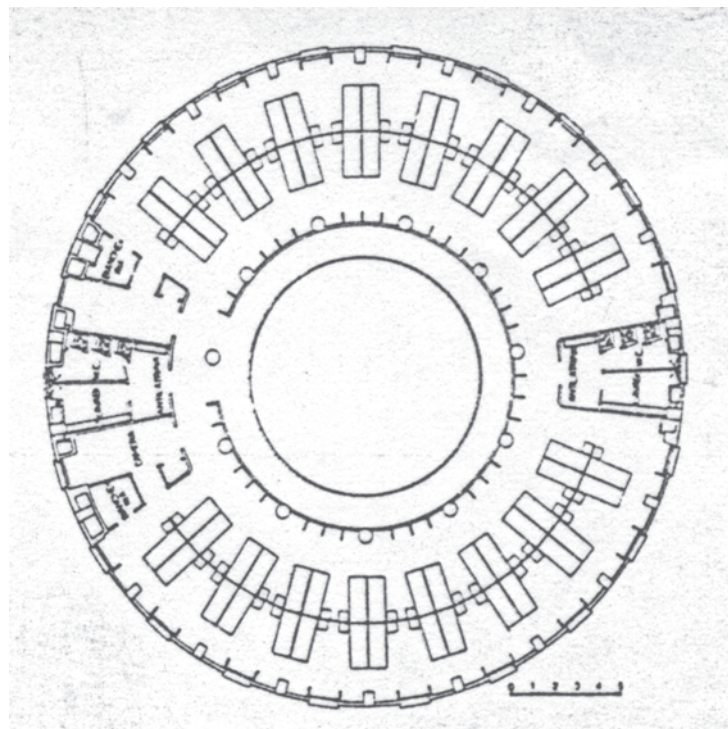


Abb.84 Fiat-Ferienkolonie „Tina Nasi Agnelli“: Grundriss
Rampengeschoß
[Labò 1942, Taf.V]



Abb.85 Fiat-Ferienkolonie „Tina Nasi Agnelli“: Halbwand zur Rampe im Schlafsaal
[ASF118 AT P2]

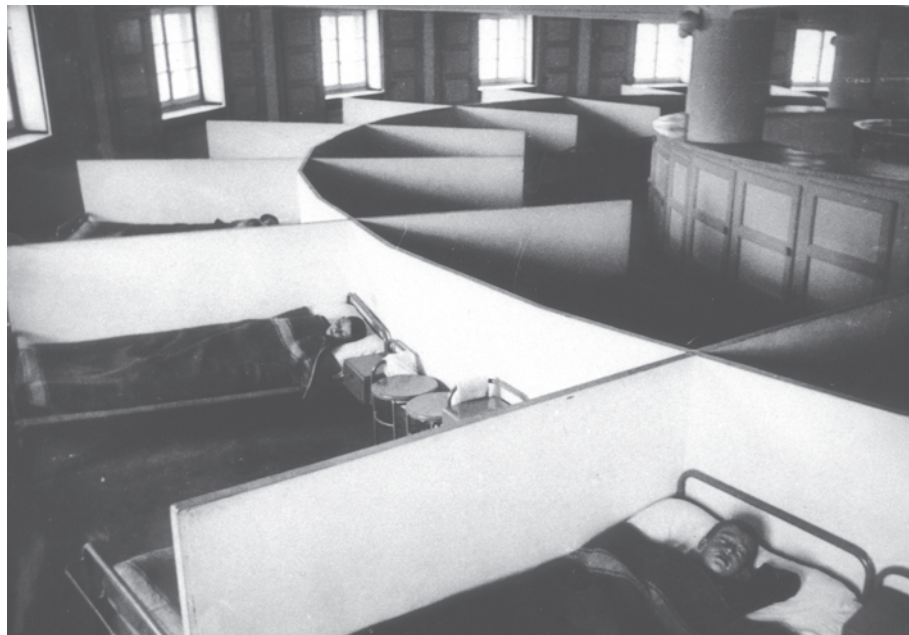


Abb.86 Fiat-Ferienkolonie „Tina Nasi Agnelli“: Schlafsaal
[ASF 114 AT P1]



Abb.87 Fiat-Ferienkolonie „Tina Nasi Agnelli“: Fassade
[ASF 114 AT P1]



Abb.88 Fiat-Ferienkolonie „Tina Nasi Agnelli“: Appellplatz auf der Nordseite
[ASF 114 AT P1]

Abb.89
„La torre dei ristoranti“,
1928 (Mario Ridolfi)
[Controspazio 1974, S.6]

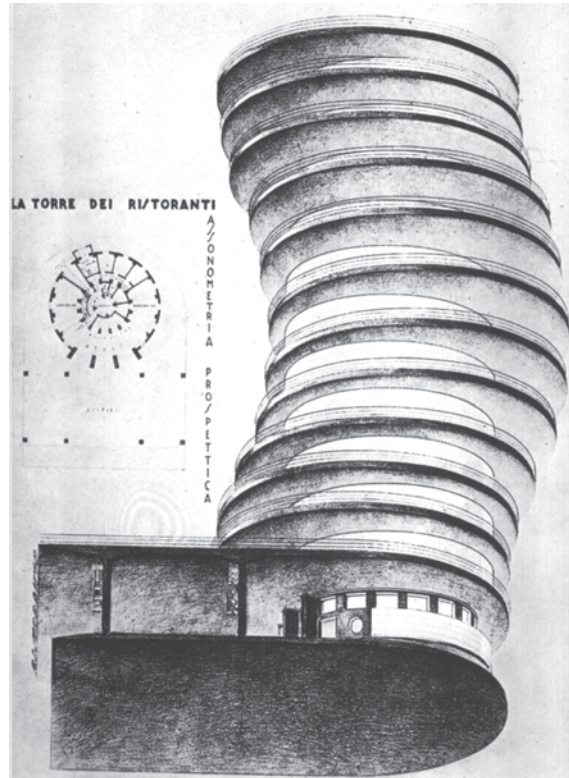


Abb.90
Wettbewerbsentwurf
für die „Chicago
Tribune“ 1922 (Adolf
Loos)
[Heinle 1988, S.295]

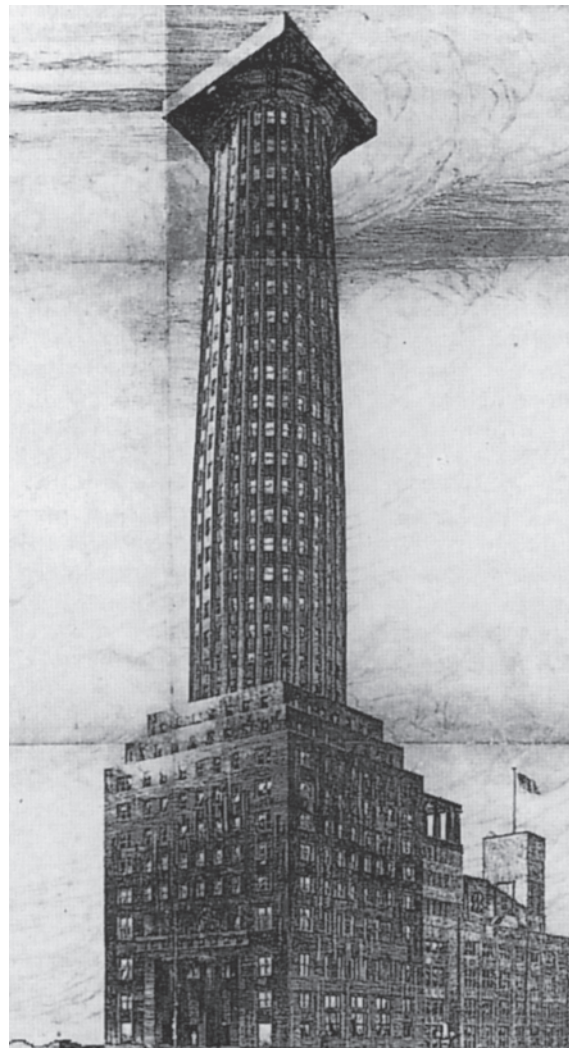


Abb.91
Torre Littoria, Mailand 1933
(Gio Ponti)
[Casabella 1933, S.18]

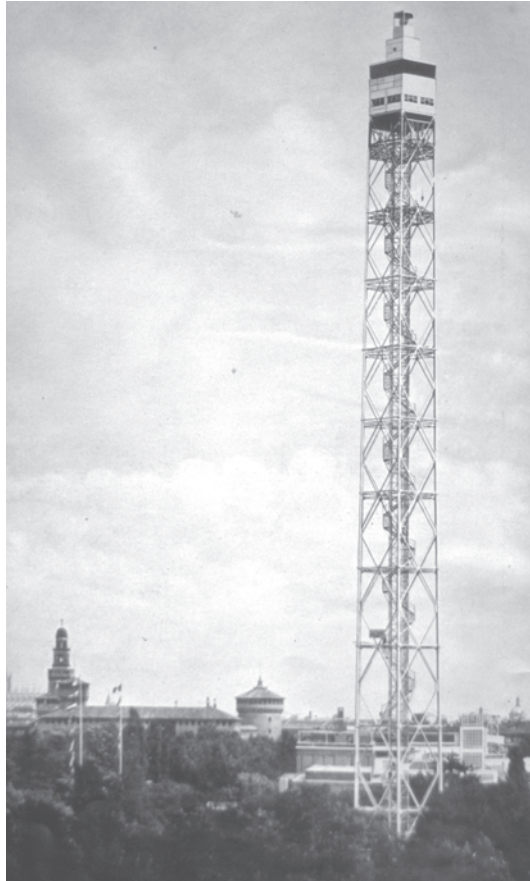


Abb.92
PNF-Ferienkolonie, Chiavari
1935 (Camillo Nardi-Greco):
Frontalansicht des zentralen,
auf der Strandseite turm-
artigen Baukörpers
[Labò 1942, S.16]

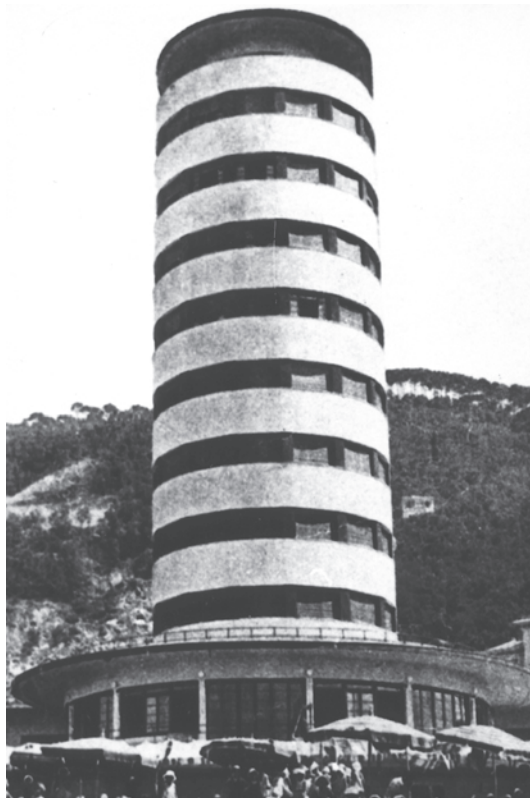




Abb.93 PNF-Ferienkolonie, Chiavari: Strandseite
[Rassegna di Architettura 1936, S.290]

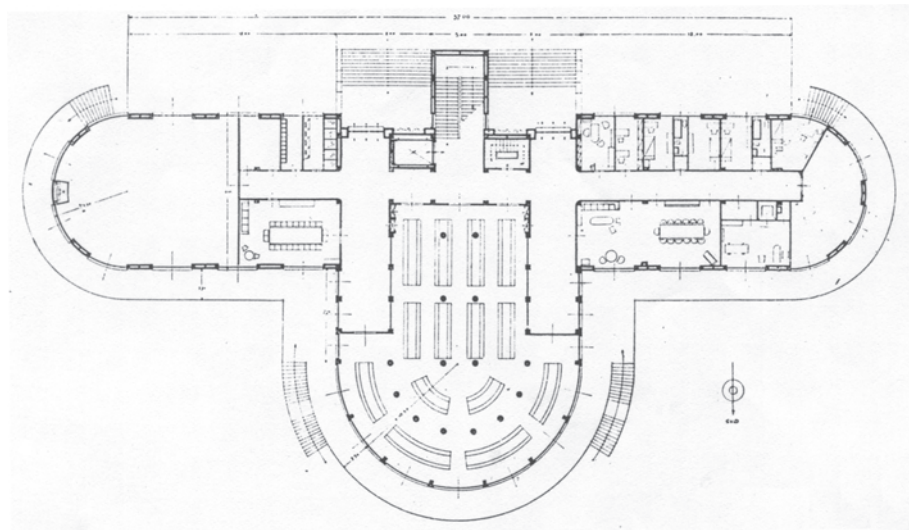


Abb.94 PNF-Ferienkolonie, Chiavari: Grundriss EG
[Rassegna di Architettura 1936, S.292]



Abb.95 PNF-Ferienkolonie, Chiavari: Straßenseite
[Rassegna di Architettura 1936, S.291]



Abb.96 Fiat-Hotel „La Torre“, Sestrièrè 1932 (Vittorio Bonadè Bottino)
[Architettura 1933, S.289]



Abb.97
Fiat-Hotel „La Torre“:
Letzte Ebene der
Spiralrampe mit
Zugang zur Veranda
im obersten Geschoss
[Architettura Italiana
1933, S.47]

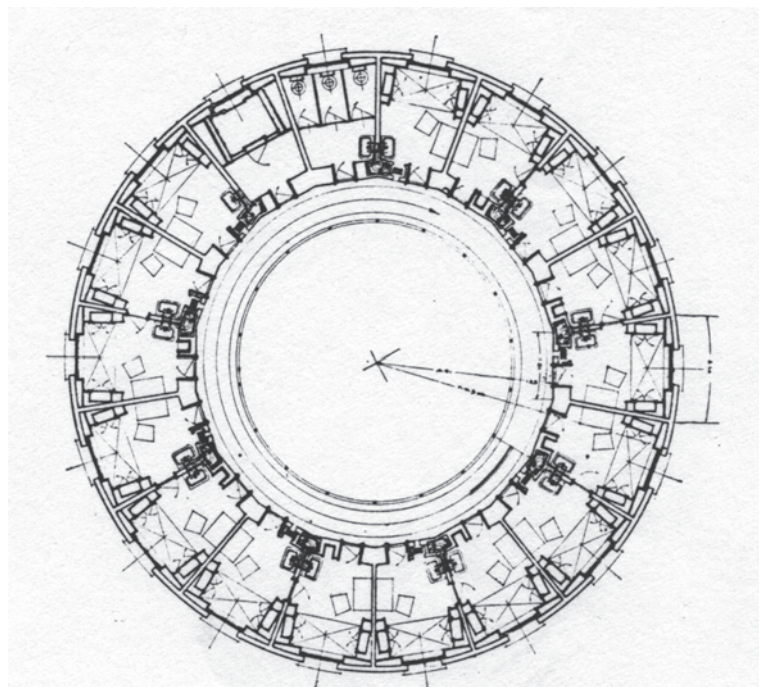


Abb.98 Fiat-Hotel „La Torre“: Grundriss Rampengeschoss
[Architettura Italiana 1933, S.45]



Abb.99 Sestrières 1934: Im Vordergrund das zweite Fiat-Hotel „Duchi d’Aosta“
(Vittorio Bonadè Bottino)
[T.C.I., Guida Practica 1934, S.44]



Abb.100 Fiat-Hotel „Duchi d’Aosta“, Sestrière 1934: Beginn des Rampenwegs
zu den Hotelzimmern im ersten Stock
[American Architect 1935, S.64]



Abb.101 Marina di Massa 1933: Blick vom Meer auf die Fiat-Ferienkolonie „Torre Balilla“ und die Ferienkolonie „Ugo Pisa“
[Cutini 1993, S.110]

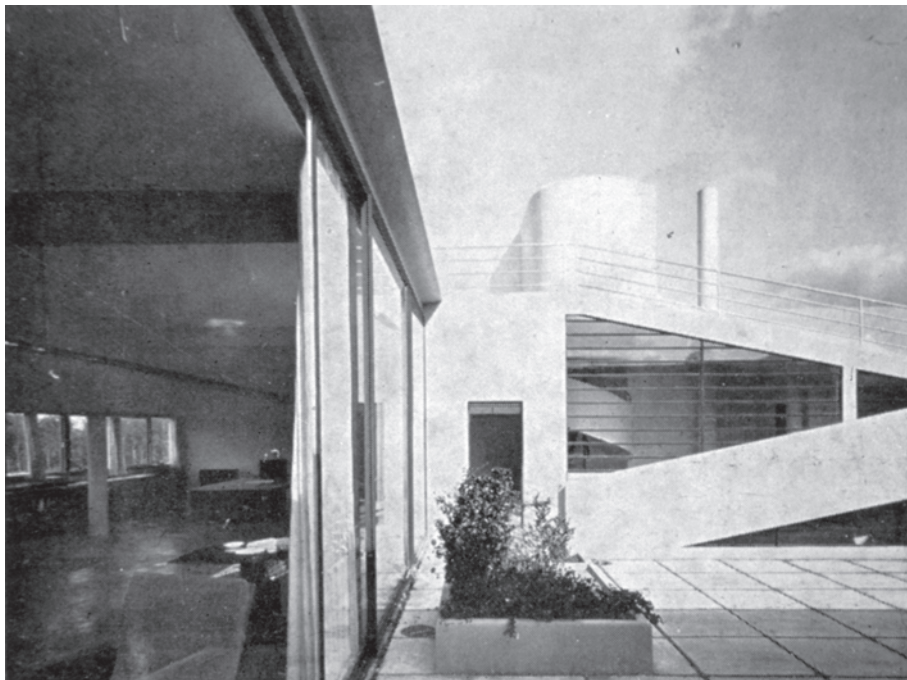


Abb.102 Villa Savoye, Poissy 1929 (Le Corbusier): Rampenanlage
[L'Architecture d'aujourd'hui 1934, S.58]

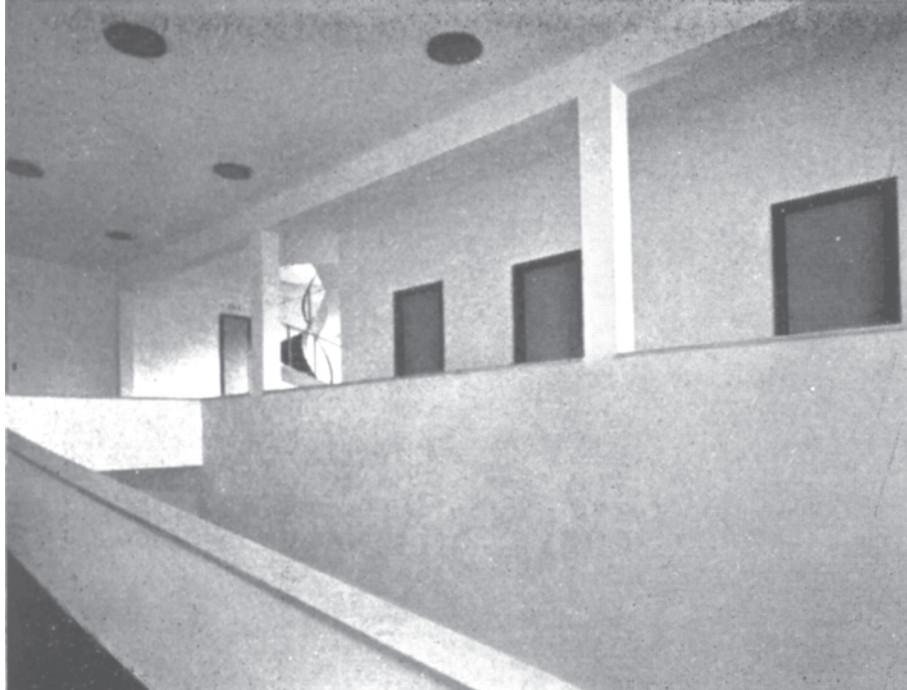


Abb.103 Ferienkolonie „Principe di Piemonte“, Alberoni di Lido 1937 (Daniele Calabi): Rampenanlage
[Architettura 1938, S.245]



Abb.104
Ferienkolonie „Costanzo Ciano“, Milano Marittima
1937-1939 (Mario Loretì):
Rampenanlage
[Cities of Childhood 1988,
S.57]

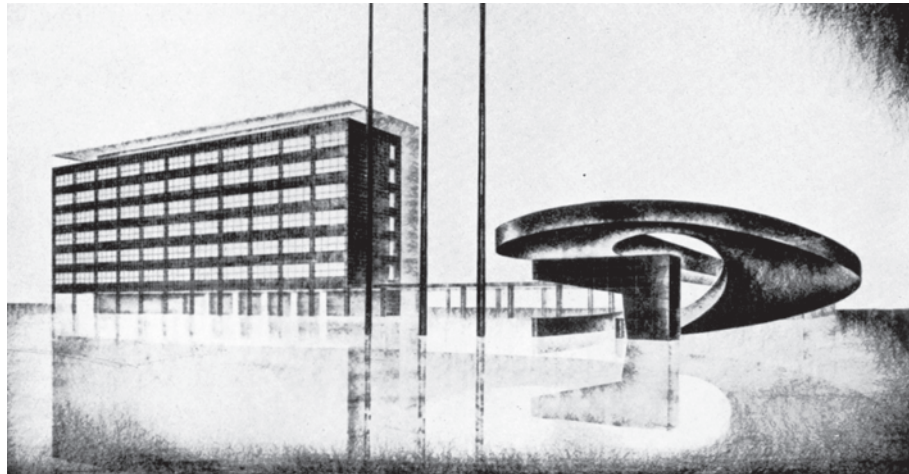


Abb.105 Wettbewerbsentwurf einer Ferienkolonie für das Unternehmen Montecatini 1936 (Agnoldomenico Pica)
[Labó 1942, S.17]



Abb.106 Ferienkolonie „Montecatini“, Cervia 1939: Rampenturm
[Montecatini 1939, S.27]



Abb.107 Casa dell'automobile, Rom 1929 (Enrico Bacchetti)
[Rossi 1991, S.53]

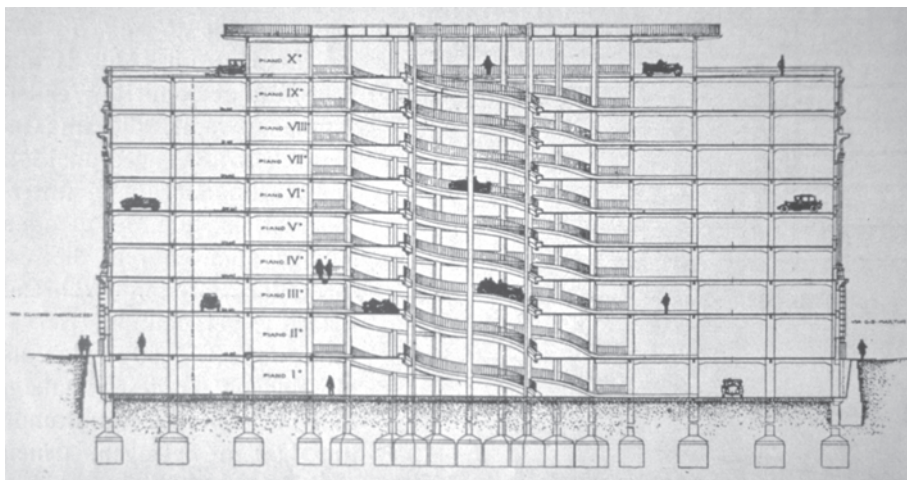


Abb.108 Casa dell'automobile: Schnitt
[Grossgaragen (H.d.A.) 1931, S.34]

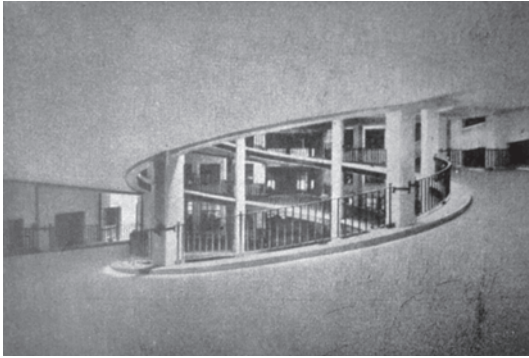


Abb.109
Casa dell'automobile: Rampenzufahrt
[Grossgaragen (H.d.A.) 1931, S.34]

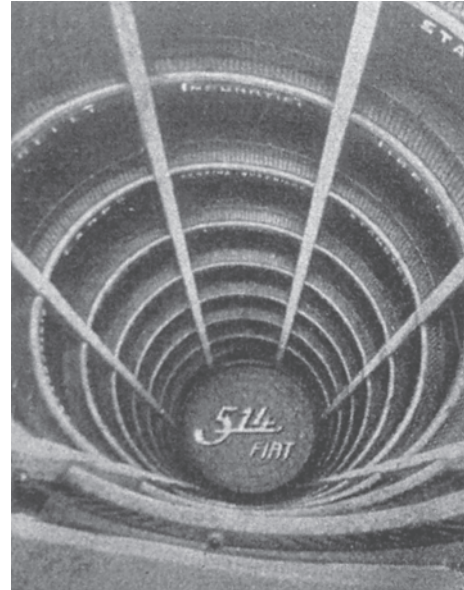


Abb.110
Werbung für das Fiat-Automobil „514“
(1929-1932) mit der Spiralrampe der
Casa dell'automobile
[Grossgaragen (H.d.A.) 1931, S.34]



Abb.111
Fiat-Werbeplakat, 1928
(Giuseppe Riccobaldi Del Bava)
[Manifesti 1991, S.81]

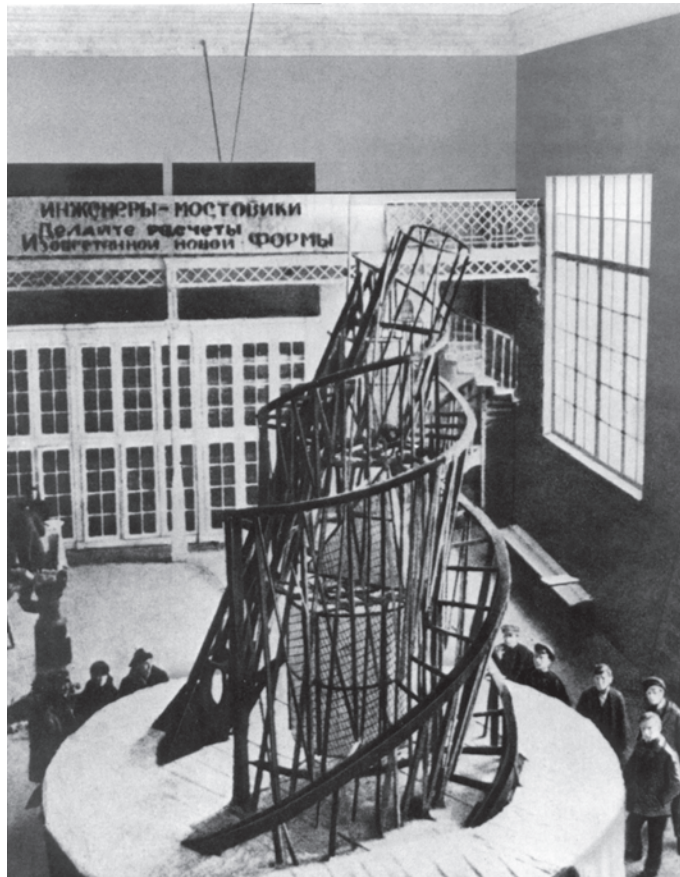


Abb.112 Modell des „Denkmals für die III.Internationale“,
1920 (Wladimir Tatlin)
[Shadowa 1987, Abb.177]

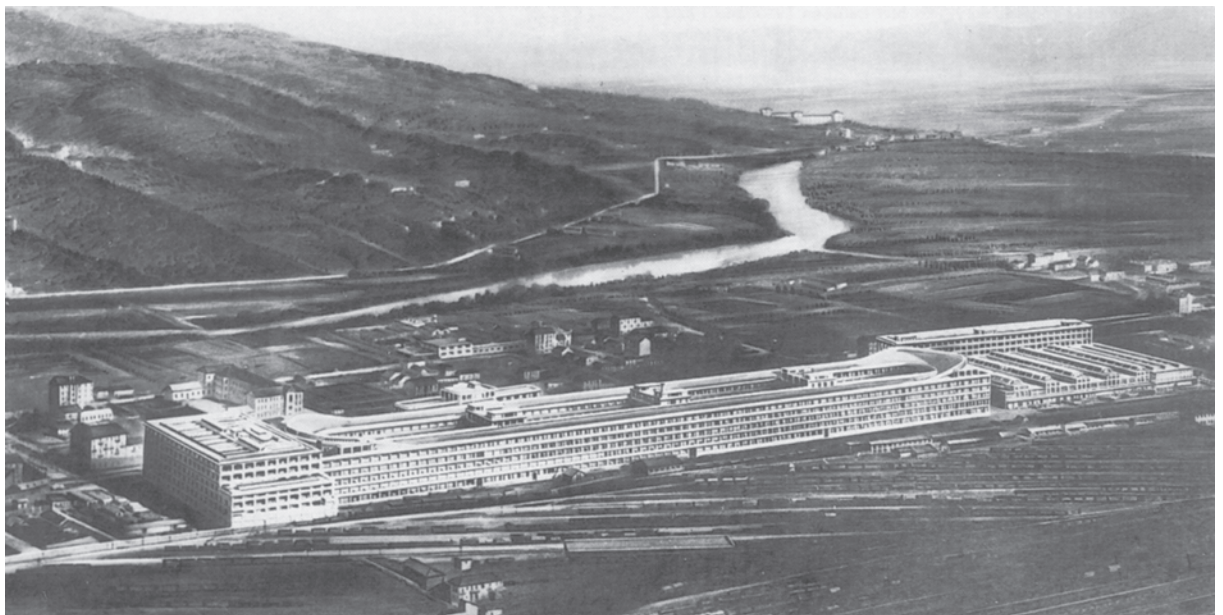


Abb.113 Fiat-Automobilfabrik „Lingotto“, Turin 1914-1926 (Giacomo Mattè-Trucco)
[T.C.I. 1930, S.72]



Abb.114 Fiat-Automobilfabrik „Lingotto“: Spiralrampe auf der Südseite (1926)
[Olmo 1994, Abb.11]



Abb.115 Fiat-Automobilfabrik „Lingotto“: Teststrecke auf dem Dach (1923)
[Olmo 1994, Abb.18]



Abb.116
LeCorbusier in einem Fiat
„Balilla“ bei einer Probefahrt
auf dem Dach des „Lingotto“
[Olmo 1994, Abb.38]



Abb.117
Fiat-Werbepplakat für das
Modell „509“, 1925
(Plinio Codognato)
[Manifesti 1991, S.52]

Abb.118
Fiat-Werbeplakat für das
Modell „509“, 1925
(Leopoldo Metlicovitz)
[Fiat Manifesti 1991, S.53]

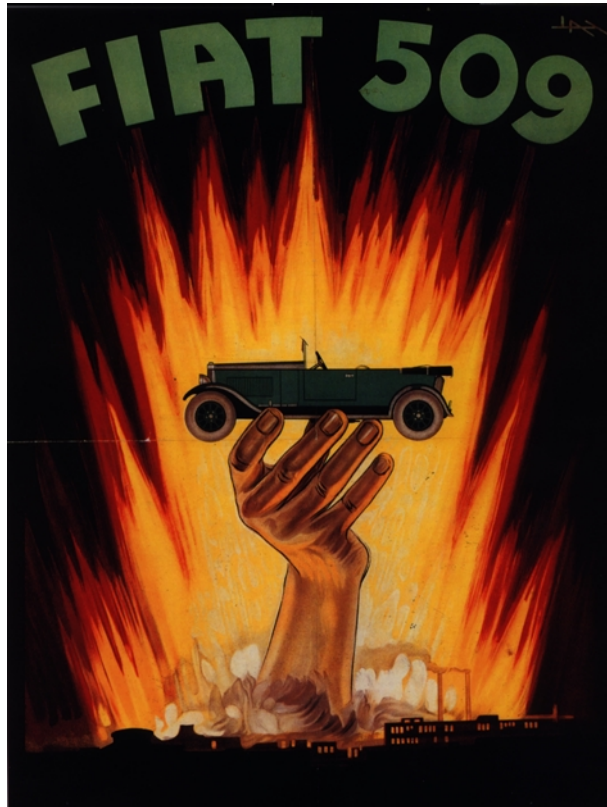


Abb.119
Fiat-Werbeplakat
(Entwurf) 1923-25
[Manifesti 1991, S.103]



Abb.120
Zeitschriften-Annonce für das Fiat-Automobil „Balilla“, 1933: der „Balilla“ als ideales Automobil um in den Wintersport nach Sestriere – im Hintergrund das Hotel „La Torre“ - zu fahren [Domus 1933 (Jan.), o.A.]



Abb.121
Zeitschriften-Annonce, 1935 (Mario Puppo)
[Priarone 1989, Abb.20]



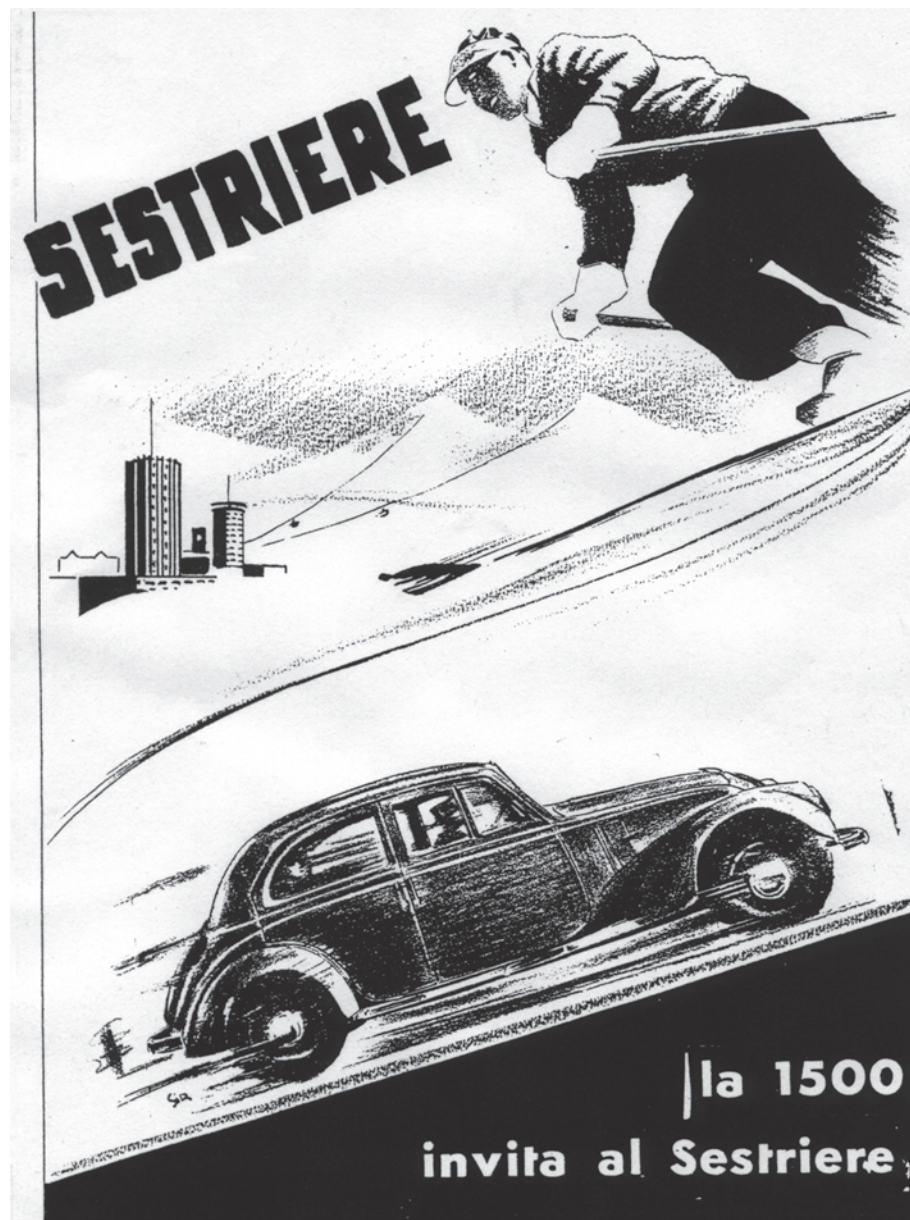


Abb.122 Zeitschriften-Annonce für das Fiat-Automobil „1500“, ca. 1936: Der Skifahrer, der dynamisch, schnell, sportlich-schnittig aus der Ecke rechts oben in das Bild schießt, symbolisiert die dem Automobil zugedachten „Eigenschaften“; im Mittelgrund links die Turmhotels von Sestriere. [ASF-SPS 12468-289]