



Abb. 415



Abb. 416



Abb. 417



Abb. 418



Abb. 419



Abb. 420



Abb. 421



Abb. 422



Abb. 423



Abb. 424



Abb. 425



Abb. 426



Abb. 427



Abb. 428



Abb. 429



Abb. 430



Abb. 431



Abb. 432



Abb. 433



Abb. 434



Abb. 435

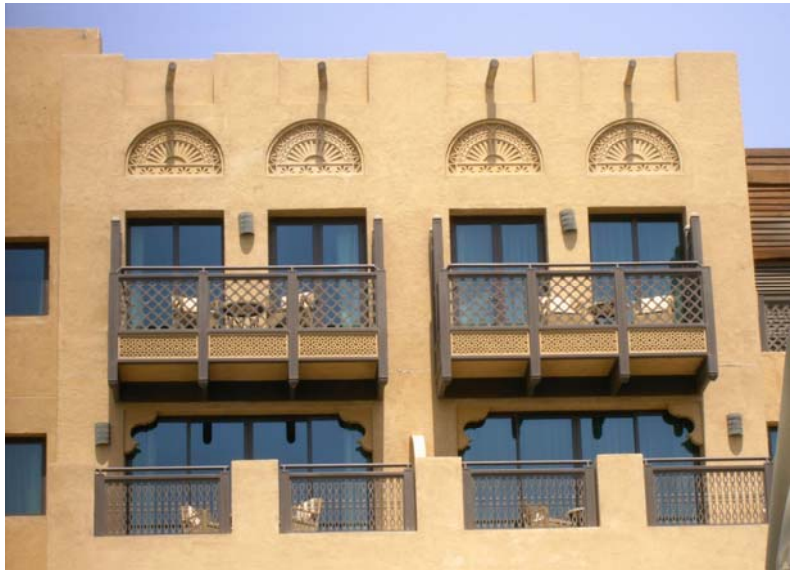


Abb. 436



Abb. 437



Abb. 438



Abb. 439



Abb. 440



Abb. 441



Abb. 442



Abb. 443



Abb. 444



Abb. 445



Abb. 446



Abb. 447



Abb. 448



Abb. 449



Abb. 450



Abb. 451



Abb. 452



Abb. 453



Abb. 454



Abb. 455



Abb. 456



Abb. 457



Abb. 458



Abb. 459



Abb. 460



Abb. 461



Abb. 462



Abb. 463



Abb. 464



Abb.465



Abb. 466



Abb. 467



Abb. 468



Abb. 469



Abb. 470



Abb. 471



Abb. 472



Abb. 473



Abb. 474



Abb. 475



Abb. 476



Abb. 477



Abb. 478



Abb. 479



Abb. 480



Abb. 481



Abb. 482



Abb. 483



Abb. 484



Abb. 485



Abb. 486



Abb. 487



Abb. 488



Abb. 489



Abb. 490



Abb. 491



Abb. 492



Abb. 493



Abb. 494



Abb. 495



Abb. 496



Abb. 497

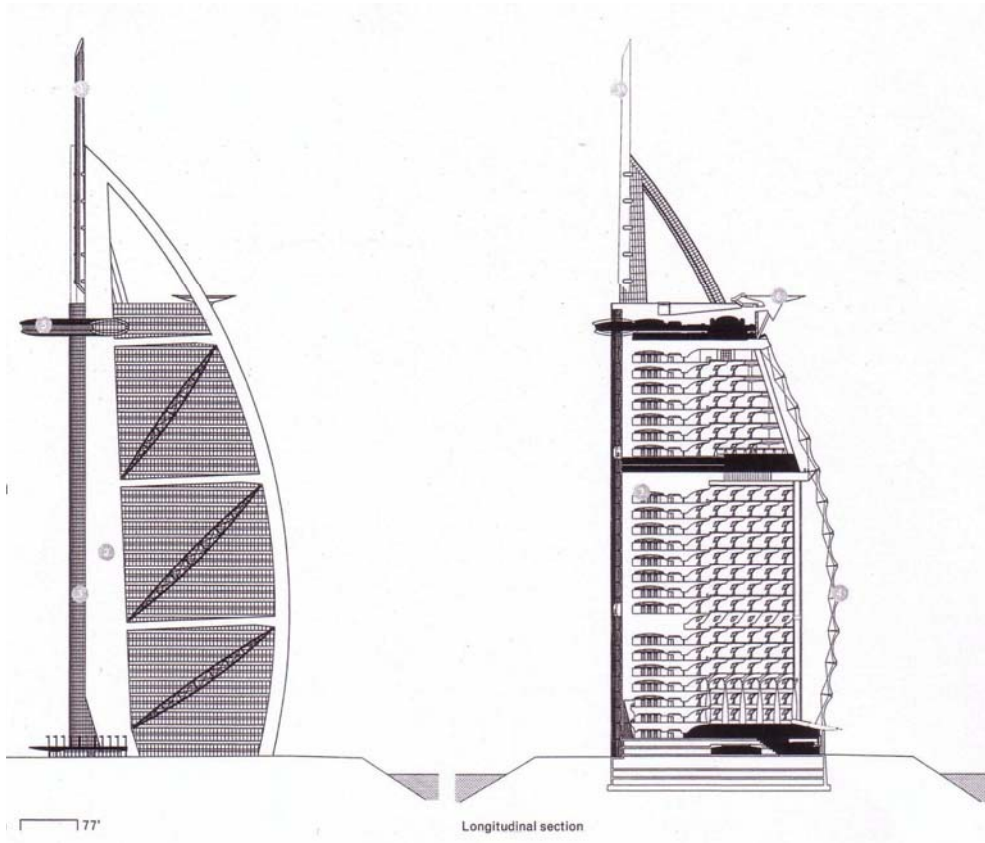


Abb. 498



Abb. 499

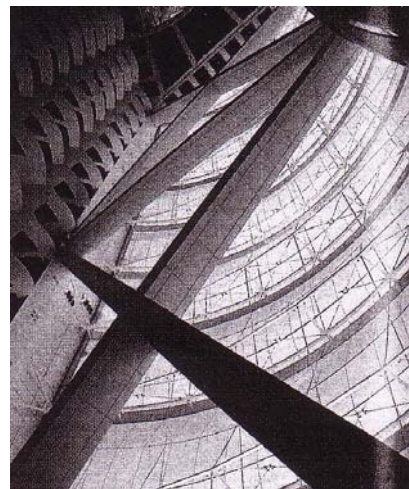


Abb. 500

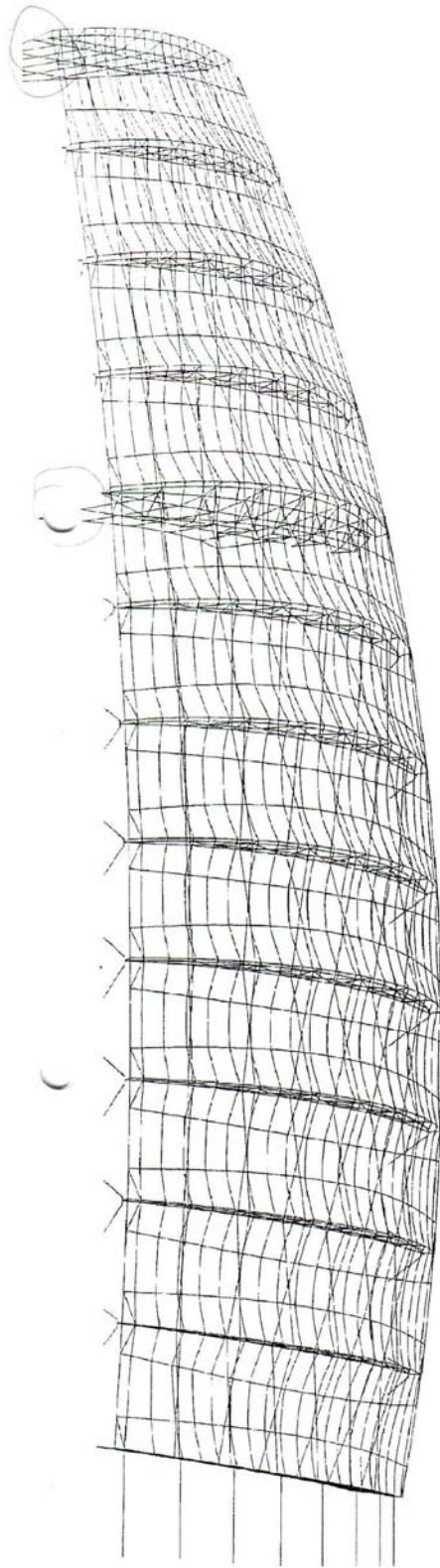


Abb. 501



Abb. 502



Abb. 503

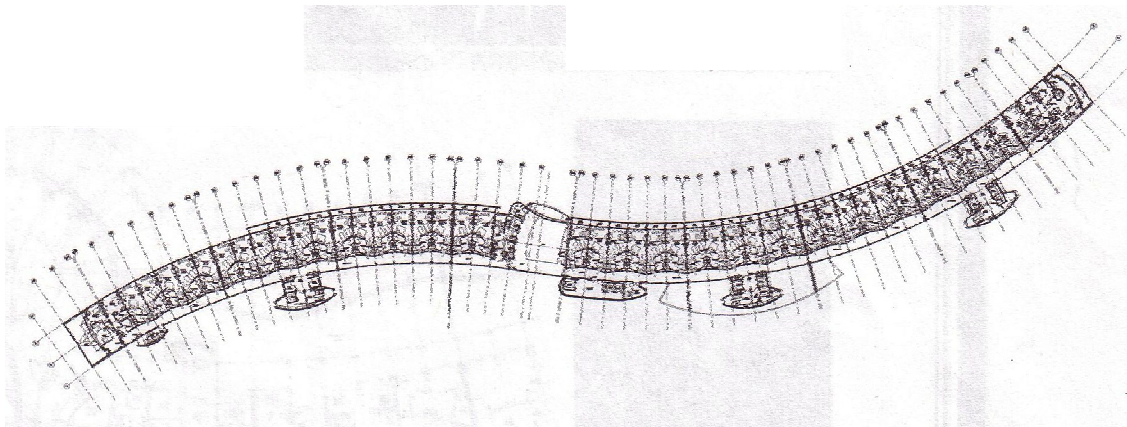


Abb. 504



Abb. 505



Abb. 506



Abb. 507



Abb. 508



Abb. 509



Abb. 510



Abb. 511



Abb. 512



Abb. 513



Abb. 514



Abb. 515

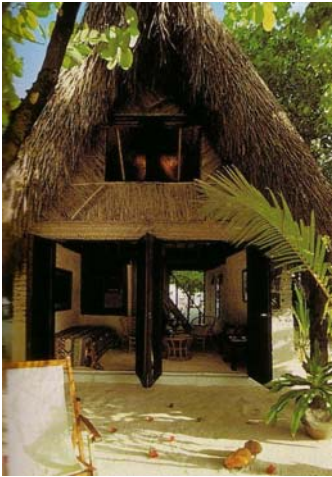


Abb. 516



Abb. 517



Abb. 518



Abb. 519



Abb. 520



Abb. 521



Abb. 522



Abb. 523

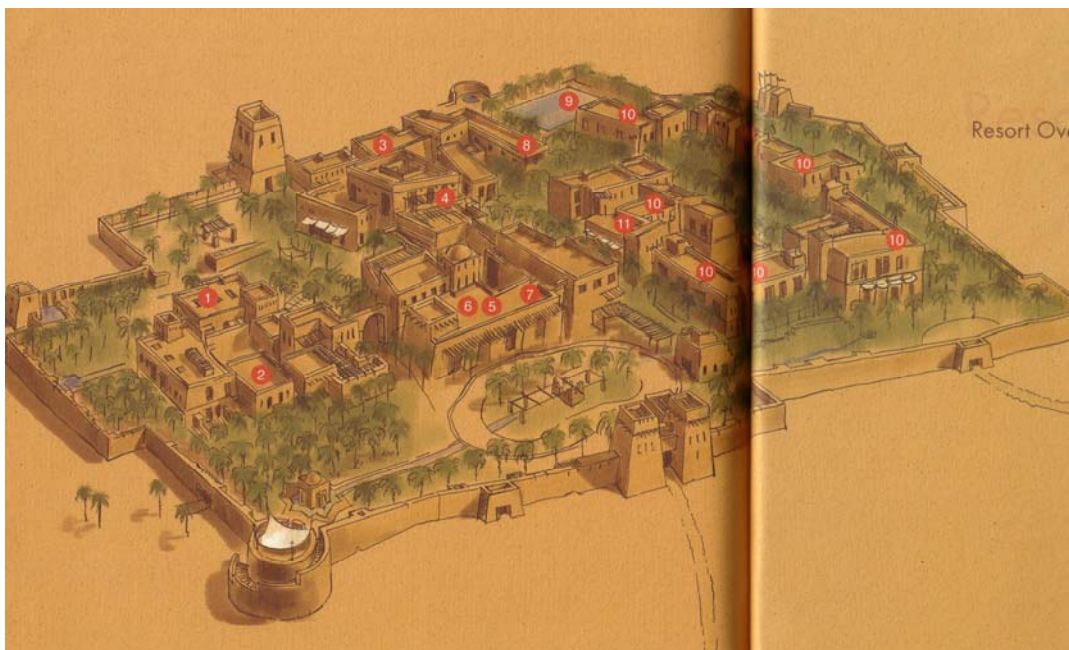


Abb. 524

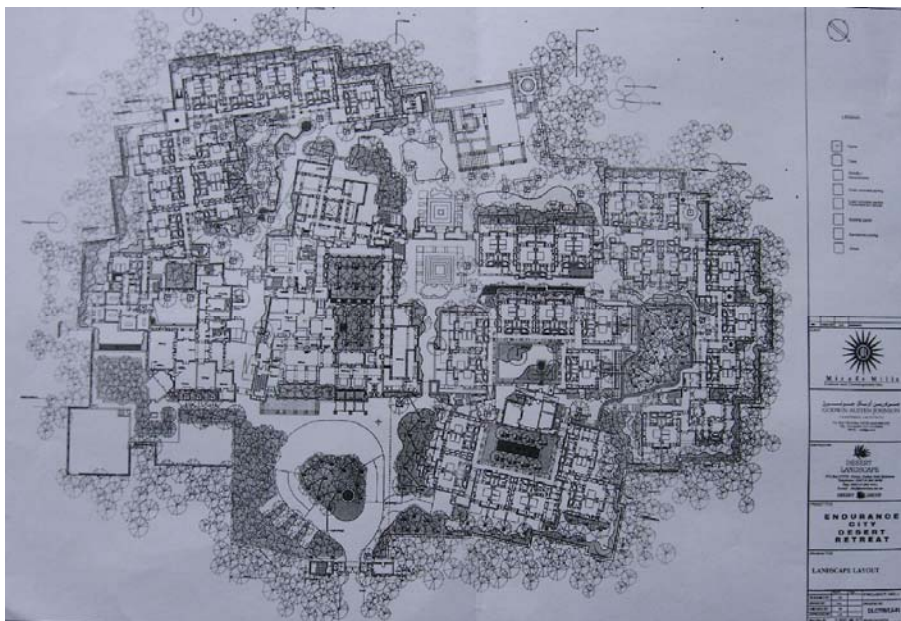


Abb. 525



Abb. 526



Abb. 527



Abb. 528



Abb. 529



Abb. 530



Abb. 531



Abb. 532



Abb. 533



Abb. 534



Abb. 535



Abb. 536



Abb. 537



Abb. 538



Abb. 539



Abb. 540



Abb. 541



Abb. 542

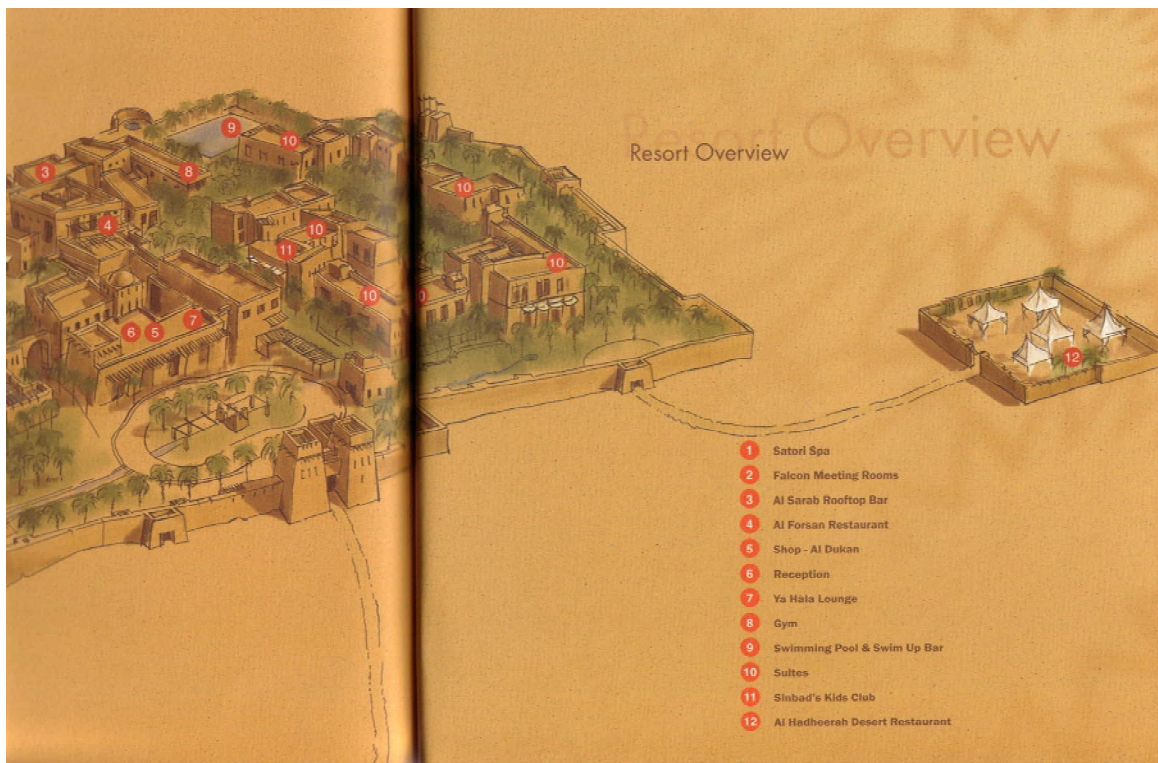


Abb. 543



Abb. 544



Abb. 545



Abb. 546



Abb. 547

Abbildungsverzeichnis

- Abb. 1** Karte der VAE/ der arabischen Halbinsel (© Reiseführer „Vereinigte Arabische Emirate“, von Kirstin Kabasci, Julika Oldenburg und Peter Franzisky, 3. Auflage 2001, o. S. Reise Know-How Verlag Peter Rump GmbH, www.reise-know-how.de)
- Abb. 2** Majlis al Ghoreifa
- Abb. 3** Blick auf den Central Business District, 2006
- Abb. 4** Eingang zum ägyptischen Bereich der Ibn Battuta Shopping-Mall
- Abb. 5** Al Fahidi Fort von Süden aus
- Abb. 6** Schematische Übersichtskarte Dubais mit der Lage der Strandhotels und mit der Sheikh Zayed Road (Quelle: „Dubai City Map“, © Orient Tours 2002, www.orienttours.ae)
- Abb. 7** „Reihenvillen“ entlang der Jumeirah Beach Road
- Abb. 8** Büro- und Geschäftshaus, fertiggestellt 2005
- Abb. 9** Sheikh Zayed Road in Richtung Nordosten
- Abb. 10** Die Jumeirah Emirates Towers
- Abb. 11** Dubai World Trade Centre, fertiggestellt 1978
- Abb. 12** Blick auf die Hochhäuser an der Sheikh Zayed Road nach Südwesten
- Abb. 13** Das Grosvenor House an der Dubai Marina, links davon im Hintergrund das Le Royal Méridien
- Abb. 14** *maidan* von Isfahan, mit Schah-Moschee unten und Zugang zum Palastbezirk (links) (Quelle: Hattstein, Markus; Delius, Peter (Hrsg.), *Islam. Kunst und Architektur*, Köln 2000, S. 508)
- Abb. 15** Nordwest-*iwān* der Schah-Moschee in Isfahan, ca. 12. Jahrhundert (Quelle: Clévenot, Dominique, *Das Ornament in der Baukunst des Islam*, München 2000, S. 58)
- Abb. 16** Kuppel des Tairuzi Hammam in Damaskus, 15. Jahrhundert (Quelle: Clévenot, Dominique, *Das Ornament in der Baukunst des Islam*, München 2000, S. 212)
- Abb. 17** *madrassa* Muhammad Rakhim-Khan in Khiwa, 1871 (Quelle: Hattstein, Markus; Delius, Peter (Hrsg.), *Islam. Kunst und Architektur*, Köln 2000, S. 444)
- Abb. 18** Burj Nahar in Dubai; restauriert/wieder aufgebaut
- Abb. 19** Al Ghubaiba Tower in Dubai; restauriert/wieder aufgebaut
- Abb. 20** Palast der Familie Sayed al Kaf in Terim, Hadramaut, Jemen (Quelle: Hellfritz, Hans, *Entdeckungsreisen in Süd-Arabien*. Köln 1977, Abb. IX)
- Abb. 21** Grundriss von Haus Bukhash in Dubai, Al Bastakiya (Quelle: Ragette, Friedrich, *Traditional Domestic Architecture of the Arab Region*, Sharjah (American University of Sharjah) 2003, S. 215)
- Abb. 22** Unregelmäßiger Straßenverlauf um Innenhofhäuser in der Altstadt von Fes, Marokko (Quelle: Ragette, Friedrich, *Traditional Domestic Architecture of the Arab Region*, Sharjah (American University of Sharjah) 2003, S. 51)
- Abb. 23** Korallensteinhaus mit Holz-*rawshin* über drei Etagen in Yanbu, Saudi-Arabien, 1987 (Quelle: King, Geoffrey, *The traditional architecture of Saudi Arabia*. London/New York 1998, S. 27)
- Abb. 24** Palast des Bashtak, Kairo 1334-1339 (Quelle: Hattstein, Markus; Delius, Peter (Hrsg.), *Islam. Kunst und Architektur*, Köln 2000, S. 183)
- Abb. 25** *mashrabiya* im Fort von Taqah, Oman
- Abb. 26** Beispiele für Buntglasfenster aus Dubai (Quelle: Dubai Municipality, *Traditional Architecture*, 2005, S. 161)
- Abb. 27** *sikka*-Brücke über eine Gasse in al-Ula`, 1977 (Quelle: King, Geoffrey, *The traditional architecture of Saudi Arabia*. London/New York 1998, S. 79)
- Abb. 28** Innenhof des Bait al Naboodah in Sharjah, VAE
- Abb. 29** Schematische Darstellung der Funktionsweise eines Windturmes (Quelle: Ragette, Friedrich, *Traditional Domestic Architecture of the Arab Region*, Sharjah (American University of Sharjah) 2003, S. 88)
- Abb. 30** Palasttrakt von Mshatta, 743-744, Jordanien (Quelle: Clévenot, Dominique, *Das Ornament in der Baukunst des Islam*, München 2000, S. 74)
- Abb. 31** Fassade des Wüstenschlosses Mshatta im Berliner Museum für Islamische Kunst (Quelle: Clévenot, Dominique, *Das Ornament in der Baukunst des Islam*, München 2000, S. 74)
- Abb. 32** Glasierter Ziegelkufi an der Shir Dar *madrassa*, Samarkand, 1619-36 (Quelle: Clévenot, Dominique, *Das Ornament in der Baukunst des Islam*, München 2000, S. 153)
- Abb. 33** Dekor des Minaretts der *Madrassa al-Nasr Muhammad ibn Qala'un*, Kairo, 1296-1304 (Quelle: Clévenot, Dominique, *Das Ornament in der Baukunst des Islam*, München 2000, S. 205)
- Abb. 34** Eines der Tore, die in die Altstadt von Fes führen (Quelle: Weber, Hans, *Marokko. Land zwischen Meer und Wüste*, Köln 1989, Farbtafel 12)
- Abb. 35** Bu' Inaniya *madrassa*, Meknes, Mitte 14. Jahrhundert (Quelle: Clévenot, Dominique, *Das Ornament in der Baukunst des Islam*, München 2000, S. 88)
- Abb. 36** *zellij*-Flechtband in der Qasbah von Tlwat, 19. Jahrhundert (Quelle: Clévenot, Dominique, *Das Ornament in der Baukunst des Islam*, München 2000, S. 164)

- Abb. 37** *mashrabiya* im Palast des Bashtak, Kairo, 1334-1339 (Quelle: Hattstein, Markus; Delius, Peter (Hrsg.), *Islam. Kunst und Architektur*, Köln 2000, S. 183)
- Abb. 38** Steinernes *jâli* in Indien (Quelle: Clévenot, Dominique, *Das Ornament in der Baukunst des Islam*, München 2000, S. 217)
- Abb. 39** Minarett der Kalyan-Moschee, Bukhara, 1127 (Quelle: Clévenot, Dominique, *Das Ornament in der Baukunst des Islam*, München 2000, S. 93)
- Abb. 40** Detail der Metalltür der *madrassa* der Sultan Hassan Moschee, Kairo, 1356-1359 (Quelle: Clévenot, Dominique, *Das Ornament in der Baukunst des Islam*, München 2000, S. 149)
- Abb. 41** Fassade des Mausoleums der Samaniden, Bukhara, Ende 10. Jahrhundert (Quelle: Clévenot, Dominique, *Das Ornament in der Baukunst des Islam*, München 2000, S. 94)
- Abb. 42** Detail des Musammam Burj im Roten Fort, Agra, 1611-27 (Quelle: Clévenot, Dominique, *Das Ornament in der Baukunst des Islam*, München 2000, S. 214)
- Abb. 43** Entwicklungsstufen der Arabeske aus spätantiken Vorläufern zur islamischen Zierform (Quelle: Bianca, Stefano, *Architektur und Lebensform im islamischen Stadtwesen*, Zürich 1975, S. 129)
- Abb. 44** Bauschmuck an der Al-Attarin *madrassa* in Fes, Marokko, 1323-25 (Quelle: Clévenot, Dominique, *Das Ornament in der Baukunst des Islam*, München 2000, S. 202)
- Abb. 45** Pflanzenfries aus Keramikkacheln, in der Islam Khwaja *madrassa*, Khiva 1908 (Quelle: Clévenot, Dominique, *Das Ornament in der Baukunst des Islam*, München 2000, S. 139)
- Abb. 46** Sheikh-Lutfallah-Moschee in Isfahan, 1603-1619 (Quelle: Hattstein, Markus; Delius, Peter (Hrsg.), *Islam. Kunst und Architektur*, Köln 2000, S. 450)
- Abb. 47** Inschrift über Malik Shah, Fassade zum Hof der Großen Moschee von Diyarbakr, 12. Jahrhundert (Quelle: Clévenot, Dominique, *Das Ornament in der Baukunst des Islam*, München 2000, S. 151)
- Abb. 48** *mihrab* in Richtung Quwwat al-Islam Moschee, Delhi, 1210-1229 (Quelle: Clévenot, Dominique, *Das Ornament in der Baukunst des Islam*, München 2000, S. 150)
- Abb. 49** Mosaik zum Hof der Großen Moschee von Damaskus, 706-714/15 (Quelle: Clévenot, Dominique, *Das Ornament in der Baukunst des Islam*, München 2000, S. 75)
- Abb. 50** Detail aus dem Holz-*mihrab* in der Halawiya Moschee, Aleppo, 1245 (Quelle: Clévenot, Dominique, *Das Ornament in der Baukunst des Islam*, München 2000, S. 108)
- Abb. 51** Innenhof der Stadtkarawanserei des Qansuh al-Ghuri, Kairo, 1504-05 (Quelle: Hattstein, Markus; Delius, Peter (Hrsg.), *Islam. Kunst und Architektur*, Köln 2000, S. 327)
- Abb. 52** Innenhof der Attarin-*madrassa* in Fes (Quelle: Clévenot, Dominique, *Das Ornament in der Baukunst des Islam*, München 2000, S. 190)
- Abb. 53** Detail der Ziegelfassade der Qal'a *madrassa*, Bagdad, Mitte 13. Jahrhundert (Quelle: Clévenot, Dominique, *Das Ornament in der Baukunst des Islam*, München 2000, S. 92)
- Abb. 54** Detail des Mausoleums Mulla Hasan Shirazi in Sultaniya, Anfang 14. Jahrhundert (Quelle: Clévenot, Dominique, *Das Ornament in der Baukunst des Islam*, München 2000, S. 97)
- Abb. 55** *zellij* und Stuck in der Qasbah von Tlwat, 19. Jahrhundert (Quelle: Clévenot, Dominique, *Das Ornament in der Baukunst des Islam*, München 2000, S. 164)
- Abb. 56** Lüsterdekor am *mihrab* der Maidan-Moschee in Kashan, 1226 (Quelle: Hattstein, Markus; Delius, Peter (Hrsg.), *Islam. Kunst und Architektur*, Köln 2000, S. 449)
- Abb. 57** Durchgang in der Al Hambra (Quelle: Hattstein, Markus; Delius, Peter (Hrsg.), *Islam. Kunst und Architektur*, Köln 2000, S. 292)
- Abb. 58** Stuckverziertes Portal am Roten Meer in Farasan, Saudi-Arabien, 1984 (Quelle: King, Geoffrey, *The traditional Architecture of Saudi Arabia*, London u.a. 1998, S. 67)
- Abb. 59** *mihrab* und Bogenstellungen in der Großen Moschee von Córdoba, 962 (Quelle: Clévenot, Dominique, *Das Ornament in der Baukunst des Islam*, München 2000, S. 206)
- Abb. 60** Schematische Übersichtszeichnung mit den Wegen der Entlehnung und Verbreitung von Bogenformen über die Jahrhunderte hinweg (Quelle: Ragette, Friedrich, *Traditional Domestic Architecture of the Arab Region*, Sharjah (American University of Sharjah) 2003, S. 39)
- Abb. 61** Darstellung von Rund- und Hufeisenbogen (Quelle: Betten, Arnold, *Marokko*, Köln 2000, S. 103)
- Abb. 62** In der islamischen Baukunst gebräuchliche Bogenformen (Quelle: Betten, Arnold, *Marokko*, Köln 2000, S. 104)
- Abb. 63** Kräfteverlauf verschiedener in der islamischen Architektur gebräuchlicher Bogenformen (Quelle: Ragette, Friedrich, *Traditional Domestic Architecture of the Arab Region*, Sharjah (American University of Sharjah) 2003, S. 36)
- Abb. 64** "Dekorative Bögen" (Quelle: Ragette, Friedrich, *Traditional Domestic Architecture of the Arab Region*, Sharjah (American University of Sharjah) 2003, S. 37)
- Abb. 65** Blick in den Innenhof der Al Ahmadiya School in Dubai, Al Ras
- Abb. 66** Fassade des Mausoleums von Mahmud Shah Bahmani in Bidar, Indien (Quelle: Merklinger, Elizabeth S., *Indian Islamic Architecture. The Deccan 1347-1686*. Warminster 1981, S. 17)
- Abb. 67** Nordwest-*iwān* der Shah-Moschee in Isfahan (Quelle: Clévenot, Dominique, *Das Ornament in der Baukunst des Islam*, München 2000, S. 43)

- Abb. 68** Mausoleum des Khayr Khan in Holkonda, Indien (Quelle: Merklinger, Elizabeth S., *Indian Islamic Architecture. The Deccan 1347-1686*. Warminster 1981, S. 18)
- Abb. 69** Verzierter Eingangsbereich eines Wohnhauses im Hadramaut, Jemen (Quelle: Wald, Peter, *Der Jemen*, Köln 1980, S. 292)
- Abb. 70** Haupttor der verlassenen Stadt Bam, Provinz Kerman, Iran (Quelle: Gallas, Klaus, *Iran*. Köln 1976, S. 87)
- Abb. 71** Minarett der Koutoubia-Moschee mit Krenelierung in Marrakesch, Ende 12. Jahrhundert (Quelle: Weber, Hans, *Marokko. Land zwischen Meer und Wüste*, Köln 1989, Farbtafel 106)
- Abb. 72** Krenelierungsformen aus den VAE, Oman und Saudi-Arabien (Quelle: Ragette, Friedrich, *Traditional Domestic Architecture of the Arab Region*, Sharjah (American University of Sharjah) 2003, S. 104)
- Abb. 73** Haupteingang eines privaten Anwesens in Farasan, Saudi-Arabien, 1984 (Quelle: King, Geoffrey, *The traditional architecture of Saudi Arabia*. London/New York 1998, S. 65)
- Abb. 74** Hauseingang eines Privathauses im Wadi Hadramaut, Jemen, mit „Scheinkrenelierung“ aus Gips (Quelle: Wald, Peter, *Der Jemen*, Köln 1980, S. 292)
- Abb. 75** Krenelierte Balkonbrüstung der *majlis* im Bait al-Tuwayjari, Burayda, Saudi-Arabien, 1982 (Quelle: King, Geoffrey, *The traditional architecture of Saudi Arabia*. London/New York 1998, S. 140)
- Abb. 76** Portikus auf Säulen vor dem Eingangsbereich zur Heritage Village, Dubai, Al Shindagha
- Abb. 77** Runder *barjeel* auf Säulen in der Heritage Area in Sharjah, VAE, restauriert/wieder aufgebaut
- Abb. 78** Blick über die Galerie im Haus der Historical Buildings Section der Dubai Municipality, Dubai, Al Bastakiya
- Abb. 79** Süleymaniye in Istanbul (1550-1557) mit *madrassa* und Moschee (Quelle: Hattstein, Markus; Delius, Peter (Hrsg.), *Islam. Kunst und Architektur*, Köln 2000, S. 552)
- Abb. 80** Kragsteine zur Überwölbung von Ecken und in Nischen (Quelle: Ragette, Friedrich, *Traditional Domestic Architecture of the Arab Region*, Sharjah (American University of Sharjah) 2003, S. 34)
- Abb. 81** Haupt-*îwan* der Freitagsmoschee, Isfahan, 10.-11. Jahrhundert (Quelle: Clévenot, Dominique, *Das Ornament in der Baukunst des Islam*, München 2000, S. 201)
- Abb. 82** Kapitell mit *muqarnas* (Quelle: Clévenot, Dominique, *Das Ornament in der Baukunst des Islam*, München 2000, S. 214)
- Abb. 83** Kuppel der Süleymaniye Moschee, Istanbul, 1550-1556, mit *muqarnas* in den Konchen (Quelle: Clévenot, Dominique, *Das Ornament in der Baukunst des Islam*, München 2000, S. 213)
- Abb. 84** Decke des Saals der Abencerragen in der Al Hambra (Quelle: Hattstein, Markus; Delius, Peter (Hrsg.), *Islam. Kunst und Architektur*, Köln 2000, S. 293)
- Abb. 85** Blick auf den Gewürzsuq an der Bani Yas Road, Deira
- Abb. 86** Ansicht des restaurierten Sheikh Saeed Houses in Al Shindagha vom Creek aus
- Abb. 87** Die wohl 1912 erbaute und heute restaurierte Al Ahmadiya School in Al Ras, Deira
- Abb. 88** Vereinfachte Darstellung der Funktionsweise von Belüftungsschlitzten innerhalb der Mauern (Quelle: King, Geoffrey, *The traditional architecture of Saudi Arabia*. London/New York 1998, S. 206)
- Abb. 89** Innenhof der XVA Gallery in einem restaurierten Haus in Al Bastakiya. Schatten spenden große, den Hof überspannende Tücher
- Abb. 90** Querschnitt durch ein Windturmhaus in Al Bastakiya (Quelle: Jackson, Peter; Coles, Anne, „Bastakia“, in: *Architectural review* 1975 Jul, v. 158, S. 51)
- Abb. 91** Zwischen den wieder aufgebauten Häusern in den Gassen von Al Bastakiya
- Abb. 92** Seitengasse des Grand Suq in Bur Dubai
- Abb. 93** Al Shindagha Wachturm
- Abb. 94** Der vollständig neu wieder aufgebaute Umm Al-Rayool Wachturm
- Abb. 95** Erhaltene Reste der Stadtmauer in Al Bastakiya
- Abb. 96** Kleine Viertelmoschee in Al Shindagha
- Abb. 97** In der Hauptgasse des Textile Suq, Bur Dubai
- Abb. 98** Seitengasse im Textile Suq mit Stoffbahnen als Überdachung
- Abb. 99** Das ehemalige Stadtverwaltungsgebäude nahe dem Gewürzmarkt an der Bani Yas Road in Deira
- Abb. 100** Das Al Wakeel-House heute
- Abb. 101** Grundrisse dreier Wohnhäuser Dubais mit Innenhof (Quelle: Dubai Municipality, *Traditional Architecture*, 2005, S. 31)
- Abb. 102** Begrünter Innenhof im restaurierten, sogenannten Heritage House in Deira, einem früheren Wohnhaus
- Abb. 103** Verschiedene Variationen des Windturms (Quelle: Dubai Municipality, *Traditional Architecture*, 2005, S. 55)
- Abb. 104** Typische Raumaufteilung in Wohnhäusern der Stadt Yazd mit Windturm (Quelle: Sarā-I-Moghaddam, Bahman, *Vom Zelt der Nomaden bis zum städtischen Wohnhaus* (Diss). Berlin 1993, S. 196)
- Abb. 105** Windturm über der Münzwerkstatt am Gandj Ali Khan-Platz in Kerman (Quelle: Rashad, Mahmoud, *Iran*. Köln 2002, S. 29)
- Abb. 106** Innenhoffassade des House of Traditional Architecture, Al Shindagha
- Abb. 107** Eckzier in den „Kolonnaden“ des Erdgeschosses im Haus der Historical Buildings Section, Al Bastakiya

- Abb. 108** Eckzier am Sheikh Jumaa al Maktoum House, Al Shindagha
- Abb. 109** Bogenformen Dubais (Quelle: Dubai Municipality, *Traditional Architecture*, 2005, S. 68)
- Abb. 110** Kunstvoller Windturm in Al Bastakiya
- Abb. 111** Windtürme in Al Bastakiya
- Abb. 112** Übersichtstableau mit Beispielen indigener Kapitellformen, House of Traditional Architecture, Dubai
- Abb. 113** Kapitelle im Kettendom, Jerusalem (links), und in der Amrmoschee, Kairo (rechts; Quelle: Kautzsch, Rudolf, *Kapitellstudien*, Berlin/Leipzig 1936/1970, Tafel 44, Abb. 735 und 736)
- Abb. 114** Palmblattkapitell im pergamenischen Athenaheiligtum (Quelle: Schwandner, Ernst-Ludwig (Hg.), *Säule und Gebälk. Zu Struktur und Wandlungsprozeß griechisch-römischer Architektur*. Mainz 1994, S. 154)
- Abb. 115** Portikus des Basta Art Cafés mit Halbsäulen in Al Bastakiya
- Abb. 116** Fassadendetail des Sheikh Jumaa al Maktoum Houses mit Regenabläufen, Al Shindagha
- Abb. 117** Windturm mit krenelierter Traufe in Al Shindagha
- Abb. 118** Freitagsmoschee in Bidar (Quelle: Alfieri, Bianca Maria, *Islamic Architecture of the Indian Subcontinent*, London 2000, S. 18)
- Abb. 119** Die Qila-i Kuhna Moschee, Delhi (Quelle: Alfieri, Bianca Maria, *Islamic Architecture of the Indian Subcontinent*, London 2000, S. 192)
- Abb. 120** Moschee im Ibrahim rauza-Komplex in Bijapur (Quelle: Alfieri, Bianca Maria, *Islamic Architecture of the Indian Subcontinent*, London 2000, S. 167)
- Abb. 121** Eingang zum Itimad al-Daula-Mausoleum in Agra (Quelle: Alfieri, Bianca Maria, *Islamic Architecture of the Indian Subcontinent*, London 2000, S. 226)
- Abb. 122** Der Turm von Gagan Mahal, südliches Indien (Quelle: Michell, George, *The Vijayanagara Courtly Style. Incorporation and synthesis in the royal architecture of Southern India, 15th-17th centuries*. New Delhi 1992, S. 184)
- Abb. 123** "Mohammedanische" Säulenordnung mit Krenelierung (Quelle: Batley, Claude, *The design development of Indian Architecture*, London 1973, S. 49)
- Abb. 124** Grundriss und Aufriss eines für Hindus heiligen Badetempels mit Krenelierung (Quelle: Batley, Claude, *The design development of Indian Architecture*, London 1973, S. 51)
- Abb. 125** Brüstung mit Krenelierung im Heritage House, Al Ras, Deira
- Abb. 126** Innenhofgalerie im House of Traditional Architecture, Al Shindagha
- Abb. 127** Fassade mit Eingangsbereich des Heritage Houses in Al Ras, Deira
- Abb. 128** Sheikh Obaid bin Thani House in Al Shindagha, restauriert/wieder aufgebaut
- Abb. 129** Fassade eines Innenhofhauses in Al Bastakiya mit Blendnischen
- Abb. 130** Galerie im ersten Obergeschoss um den Innenhof der Al Ahmadiya School mit Blendnischen
- Abb. 131** Wandfelder mit kalligraphischen Inschriften in der Al Ahmadiya School
- Abb. 132** Fassade mit durchbrochenen Gipsfeldern in Al Bastakiya
- Abb. 133** Rhythmisierte Fassade mit durchbrochenen Gipsfeldern in Al Bastakiya
- Abb. 134** Fassadendetail eines Innenhofwohnhauses in Al Bastakiya mit durchbrochenem Gipsmotiv
- Abb. 135** Fassadendetail mit Gipselement in Al Bastakiya
- Abb. 136** Fassadendetail mit Gipselement in Al Bastakiya
- Abb. 137** Fassadendetail mit Gipselementen in Al Bastakiya
- Abb. 138** Fassadendetail mit Gipselementen über Fenstern in Al Bastakiya
- Abb. 139** Gipsbrüstungen mit floralen Motiven auf einem Wohnhaus in Farrukhabad, Uttar Pradesh, Indien (Quelle: Cooper, Ilay; Dawson, Barry, *Traditional Buildings of India*, London 1998, S. 76)
- Abb. 140** Wohnhaus in Orissa, Indien, mit Belüftungsgittern mit traditionellen Motiven über den Fenstern und auf der Traufe (Quelle: Cooper, Ilay; Dawson, Barry, *Traditional Buildings of India*, London 1998, S. 175)
- Abb. 141** Gipsmodelle von Bögen, Krenelierung und Brüstungsgittern im House of Traditional Architecture, Al Shindagha
- Abb. 142** Gipsmodelle von Krenelierung und Brüstungsgittern im House of Traditional Architecture, Al Shindagha
- Abb. 143** Grundlagen für Gipsfeld und -gitter mit geometrischem Motiv (Quelle: Dubai Municipality, *Traditional Architecture*, 2005, S. 118)
- Abb. 144** Geometrische Grundlagen für florales Gipsmotiv (Quelle: Dubai Municipality, *Traditional Architecture*, 2005, S. 149)
- Abb. 145** Beispiele dekorativer Gipsgitter und von Kohlezeichnungen mit floralen Motiven (Quelle: Dubai Municipality, *Traditional Architecture*, 2005, S. 152-153)
- Abb. 146** Blumendarstellung im Mogulstil. Ausschnitt aus einer Portalnische des Taj Mahals (Quelle: Stierlin, Henri (Hrsg.), *Islamisches Indien*, Köln 1994, S. 108)
- Abb. 147** Dekoratives rotes Sandsteinrelief mit einem Strauß Blumen in einer Vase; am Mausoleum des Sheikh Chillie in Thanesar (Quelle: Alfieri, Bianca Maria, *Islamic Architecture of the Indian Subcontinent*, London 2000, S. 260)
- Abb. 148** Pflanzendekoration auf einer in Lehmbauweise errichteten Hüttenwand in Madhubani, Bihar (Quelle: Cooper, Ilay; Dawson, Barry, *Traditional Buildings of India*, London 1998, S. 69)

- Abb. 149** Motive, die in Indien als Talismane in Türbalken geschnitzt werden. Oben: *purnakalasha*, unten: Topfpflanze, wohl eine Variation der *purnakalasha* (Quelle: Cooper, Ilay; Dawson, Barry, *Traditional Buildings of India*, London 1998, S. 76)
- Abb. 150** Gestaffelte, dekorative Gipsfriese im Sheikh Saeed House, Al Shindagha
- Abb. 151** Breiter Gipsfries über rhythmischen Nischen an einem wieder aufgebauten Haus in Al Shindagha
- Abb. 152** Fassadendetail des Heritage Houses, Al Ras, Deira, mit dekorativem Gipsfries
- Abb. 153** Varianten des traditionellen Flachdeckenbaus (Quelle: Dubai Municipality, *Traditional Architecture*, 2005, S. 215)
- Abb. 154** Regenrinnen am Außenbau von Wohnhäusern (Quelle: Ragette, Friedrich, *Traditional Domestic Architecture of the Arab Region*, Sharjah (American University of Sharjah) 2003, S. 31)
- Abb. 155** Alte Holztür in Al Bastakiya
- Abb. 156** Neuere Holztür in Al Bastakiya
- Abb. 157** Verschiedene Türen aus Dubai (Quelle: Ragette, Friedrich, *Traditional Domestic Architecture of the Arab Region*, Sharjah (American University of Sharjah) 2003, S. 183)
- Abb. 158** Zeichnung einer reich mit Schnitzarbeiten verzierten Eingangstüre, Indien (Quelle: Cooper, Ilay; Dawson, Barry, *Traditional Buildings of India*, London 1998, S. 19)
- Abb. 159** Haus in der Heritage Village, Al Shindagha, mit im Mauerwerk verankerten Haken für Öllampen
- Abb. 160** Das Sheppard's Hotel in Kairo, ca. 1910 (Quelle: Meade, Martin, *Palaces: grand hôtels d'Orient*, Paris 1987, S. 40)
- Abb. 161** Hôtel de Londres in Singapur, gegründet 1839. Ab 1857 besser bekannt unter Hotel de l'Europe (Quelle: Meade, Martin, *Palaces: grand hôtels d'Orient*, Paris 1987, S. 19)
- Abb. 162** Amstel Hotel, Amsterdam, 1865 erbaut (Quelle: Meade, Martin, *Palaces: grand hôtels d'Orient*, Paris 1987, S. 47)
- Abb. 163** Bahnhof und Hôtel du Palais d'Orsay, Paris (gebaut 1900, Architekt: Laloux; Quelle: Meade, Martin, *Palaces: grand hôtels d'Orient*, Paris 1987, S. 264)
- Abb. 164** Hotel Impérial, Karlsbad (Quelle: Watkin, David, *Grand Hotel: The Golden Age of Palace Hotels; an architectural and social history*, London 1984, S. 21)
- Abb. 165** Waldorf-Astoria Hotel in New York (1903-31, Quelle: Kunz, Fritz, *Der Hotelbau von heute im In- und Ausland*, Stuttgart 1937, S. 89)
- Abb. 166** Hilton Hotel Istanbul von Skidmore, Owings & Merrill im „International Style“, 1955. Außenansicht und Innenraum (Quelle: Albrecht, Donald, *New Hotels for global Nomads*, London/New York 2002, S. 23)
- Abb. 167** Hoteltürme in der Touristenhochburg Benidorm an der Costa Blanca (Quelle: Eisenschmidt, Rainer (Hrsg.), *Baedeker Costa Blanca*, Ostfildern 2001, S. 81)
- Abb. 168** Die Hotelfassade des Hotels „New York, New York“ in Las Vegas, gestaltet als Skyline Manhattans (Quelle: Collins, David, *New Hotel*, London 2001, S. 44)
- Abb. 169** Das Venetian in Las Vegas (Quelle: Albrecht, Donald, *New Hotels for global Nomads*, London/New York 2002, S. 23)
- Abb. 170** Mekka Hotel und Konferenzzentrum: Außenansicht, Modell, Grundrissplan (Quelle: Kendel, H., „Konferenzzentrum und Hotel in Mekka, Saudi Arabien“, in: *Bauen und Wohnen* 31 (1976), n. 718, S. 263)
- Abb. 171** Hölzerne Beschattungseinrichtungen über Moschee und Konferennoase des Mekka-Hotels (Quelle: Krüger-Heyden, Karsten, „Architektur kritisch. Tradition behutsam interpretiert. Konferenzzentrum und Hotel in Mekka, KSA.“, in: *Architekt* (Stuttgart) 1980, n. 4, S. 213)
- Abb. 172** Hängedachkonstruktion und Schnitt durch das Auditorium des Mekka Hotels (Quelle: Krüger-Heyden, Karsten, „Architektur kritisch. Tradition behutsam interpretiert. Konferenzzentrum und Hotel in Mekka, KSA.“, in: *Architekt* (Stuttgart) 1980, n. 4, S. 215)
- Abb. 173** Zweigeschossige Villa im Demir Holiday Village und Lageplan der Siedlung (Quelle: Khan, Hasan-Uddin, *World Architecture 1900-2000: A critical Mosaic. Band 5- The Middle East*, Wien 2000, S. 224)
- Abb. 174** Villa am Meer und Villen in der Grünanlage im Demir Holiday Village (Quelle: Khan, Hasan-Uddin, *World Architecture 1900-2000: A critical Mosaic. Band 5- The Middle East*, Wien 2000, S. 225)
- Abb. 175** IDS Center, Minneapolis 1968, Architekt: Philip Johnson (Quelle: Cappellieri, Alban, *Philip Johnson. Dall' International Style al Deonstruttivismo*. Neapel 1996, S. 39)
- Abb. 176** Akasaka Prince Hotel, Tokio, Architekt: Kenzo Tange (Quelle: Knirsch, Jürgen, *Hotels...Planen und gestalten*, Leinfelden-Echterdingen 2001, S. 180)
- Abb. 177** Hyatt Regency Hotel und Embarcadero Center, San Francisco (Quelle: Diamonstein, Barbaralee, *American Architecture Now*, New York 1980, S. 219)
- Abb. 178** Atrium des Hyatt Regency Hotels mit Charles Perry-Skulptur, Embarcadero Center, San Francisco (Quelle: Diamonstein, Barbaralee, *American Architecture Now*, New York 1980, S. 218)
- Abb. 179** Dekonstruktivistischer Hotelentwurf „Malevich's Tektonik“ von Zaha Hadid, unrealisiert (Quelle: Knirsch, Jürgen, *Hotels...Planen und gestalten*, Leinfelden-Echterdingen 2001, S. 21)
- Abb. 180** Hotel Adelphi, Melbourne, mit gläsernem Swimmingpool auf dem Dach. Architekten: Denton Corker Marshall Group (Quelle: Rutes, Walter A.; Penner, Richard H.; Adams, Lawrence, *Hotel Design. Planning and development*, Oxford u.a. 2001, S. C-14)

- Abb. 181** Haupteingang des Arizona Biltmore in Phoenix, Arizona (Quelle: Donzel, Catherine, *Grand American Hotels*, New York 1989, S. 158)
- Abb. 182** Hotel Ponce de Leon, Saint Augustine, Florida (Quelle: Donzel, Catherine, *Grand American Hotels*, New York 1989, S. 116)
- Abb. 183** Cinderella Castle in der Walt Disney World Magic Kingdom (Quelle: Beth Dunlop, *Building a dream. The art of Disney Architecture*. New York 1996, S. 102)
- Abb. 184** The Palace of The Lost City, Sun City, Südafrika, von WAT&G Architects (Quelle: Rutes, Walter A.; Penner, Richard H.; Adams, Lawrence, *Hotel Design. Planning and development*, Oxford u.a. 2001, S. C-31)
- Abb. 185** Ice Hotel, Schweden, das jeden Winter aus Eis und Schnee neu aufgebaut wird (Quelle: Collins, David, *New Hotel*, London 2001, S. 23)
- Abb. 186** Wasserbecken im Zentrum des Amanjena Resorts, nahe Marrakesch (Quelle: Collins, David, *New Hotel*, London 2001, S. 119)
- Abb. 187** Das Hotel Cap Juluca auf Anguilla in der Karibik (Quelle: White, Jack, *Jack White's Inselparadiese. Führer zu den Sonneninseln der Welt*. Berlin u.a. 1991, S. 60)
- Abb. 188** Das Hotel Byblos Andaluz in Malagá (Quelle: Horrmann, Heinz, *Die Besten der Besten. Resorts und Lodges*, Frankfurt am Main/Berlin, 1993, S. 32)
- Abb. 189** Innenhof im Hotel Byblos Andaluz (Quelle: Horrmann, Heinz, *Die Besten der Besten. Resorts und Lodges*, Frankfurt am Main/Berlin, 1993, S. 37)
- Abb. 190** Dusit Dubai von der Sheikh Zayed Road aus nördlicher Richtung
- Abb. 191** Übersichtskarte mit den Hotels an der Sheikh Zayed Road (Quelle: „Dubai City Map“, © Orient Tours 2006, www.orienttours.ae, eigene Bearbeitung)
- Abb. 192** Dusit Dubai von Südosten
- Abb. 193** Dusit Dubai von Nordwesten
- Abb. 194** Dachgeschoss mit Swimmingpool im Dusit Dubai
- Abb. 195** Sheikh Zayed Road in Richtung Nordosten
- Abb. 196** Bürohochhaus an der Sheikh Zayed Road mit *mashrabiya*-Elementen
- Abb. 197** Detail der *mashrabiya*-Elemente
- Abb. 198** Links: Hochhaus an der Sheikh Zayed Road mit „Dattelpalmspitzen“ als Zierelemente
- Abb. 199** Jumeirah Emirates Towers von der Sheikh Zayed Road gesehen
- Abb. 200** Jumeirah Emirates Towers von Südosten
- Abb. 201** Das Jumeirah Emirates Towers Hotel
- Abb. 202** Sheikh Zayed Road nach Südwesten
- Abb. 203** Das Fairmont von Nordosten
- Abb. 204** Der „Eingang“ zur Sheikh Zayed Road. Rechts vorne die Zufahrt zum Fairmont Hotel
- Abb. 205** Das Fairmont aus kurzer Distanz
- Abb. 206** Die kurze Zufahrt und der Eingangsbereich des Fairmont
- Abb. 207** Blick an der Fassade des Fairmont Hotels nach oben, an der Sheikh Zayed Road
- Abb. 208** Eckpartie der Fassade des Fairmont Hotels
- Abb. 209** The Fairmont Walkway über die Sheikh Zayed Road
- Abb. 210** Das Shangri-La, von Osten
- Abb. 211** Haupteingang des Shangri-La an der Sheikh Zayed Road
- Abb. 212** Abschlüsse der beiden Türme des Shangri-La von Süden
- Abb. 213** Turmspitzen des Shangri-La von Westen
- Abb. 214** Shangri-La von Westen
- Abb. 215** Empire State Building, New York (Quelle: Doherty, Craig A.; Katherine M., *The Empire State Building*, Woodbridge (Connecticut) 1998, S. 43)
- Abb. 216** Zeichnung für das National Life Insurance Company-Gebäude in Chicago von Frank Lloyd Wright (Quelle: Balfour, Alan, *Rockefeller Center. Architecture as Theater*, New York u.a. 1978, S. 38)
- Abb. 217** Aussicht am Creek auf das Sheraton Creek, die Nationalbank und die Industrie- und Handelskammer
- Abb. 218** Übersichtskarte der Hotels am Creek (Quelle: „Dubai City Map“, © Orient Tours 2006, www.orienttours.ae, eigene Bearbeitung)
- Abb. 219** Blick auf das Grand Hyatt und den benachbarten, öffentlichen Creek Park
- Abb. 220** Das Grand Hyatt von Osten, von der Al Garhoud Brücke gesehen
- Abb. 221** Rechts: A-Turm und B-Turm, links, des Grand Hyatt Hotels
- Abb. 222** Der mittlere B-Turm des Grand Hyatt
- Abb. 223** B- und C-Turm (von rechts) des Grand Hyatt
- Abb. 224** C- und D-Turm (von rechts) des Grand Hyatt
- Abb. 225** Das Hilton Dubai Creek mit benachbarten Bürotürmen
- Abb. 226** Das Hilton Creek (links) in einer Reihe mit den benachbarten Bürohäusern
- Abb. 227** Das Hilton Creek (links): Ausblick von allen Räumen aufs Wasser
- Abb. 228** Die schmale Landseite des Hilton Creek

- Abb. 229** Der Hintereingang des Hilton Creek, bis 2005 als Haupteingang genutzt
- Abb. 230** Das Hilton Creek von der Landseite aus gesehen
- Abb. 231** Blick auf den CBD mit Industrie- und Handelskammer, Nationalbank und anderen Bürogebäuden
- Abb. 232** Das zweiteilige InterContinental Hotel, rechts davon im Hintergrund die Dubai Municipality
- Abb. 233** Das InterContinental Hotel an der Bani Yas Road
- Abb. 234** Verbindungstrakt der beiden Gebäudeteile des InterContinental Hotels
- Abb. 235** Haupteingang des InterContinental an der Bani Yas Road
- Abb. 236** Der niedrigere Gebäudeteil des InterContinental, im Hintergrund die Dubai Municipality
- Abb. 237** Das InterContinental vom Creek, aus Südost
- Abb. 238** Der Haupttrakt des InterContinental
- Abb. 239** Das Park Hyatt vom Creek aus gesehen
- Abb. 240** Die Dubai Creek Villen, das zweite Produkt in der Anlage des Park Hyatt
- Abb. 241** Übersichtsplan des Areals mit villengesäumter Zufahrt und der Hotelanlage rechts (Quelle: Mirage Mille, Andre Naude)
- Abb. 242** Zufahrtsrondell mit Haupteingang zum Park Hyatt (links)
- Abb. 243** Vergrößerter Ausschnitt aus Abb. 241, mit Hotel (Quelle: Mirage Mille, Andre Naude)
- Abb. 244** Das Park Hyatt vom Creek, von Süden
- Abb. 245** Detail des rahmenden Mosaiks um den Haupteingang des Park Hyatt
- Abb. 246** Eingangsoktogon mit Durchgang zum Amara Spa
- Abb. 247** Mosaikverzierte Kuppel vor der Silhouette des Clubhauses des Dubai Creek Golf & Yacht Clubs
- Abb. 248** Eingang des Amara Spa vom Empfangsoktogon aus
- Abb. 249** Der Eingang zum Konferenzbereich des Park Hyatt
- Abb. 250** Blick durch einen kleinen begrünten Innenhof
- Abb. 251** Ausgang des Park Hyatt am Creek mit Treppenanlage
- Abb. 252** Park Hyatt an der Creekseite, oberes Höhenniveau
- Abb. 253** Restaurant im Park Hyatt zur Creeksseite, oberes Höhenniveau
- Abb. 254** Restaurant „The Terrace“ des Park Hyatt, unteres Höhenniveau
- Abb. 255** Die Creekfront des Park Hyatt
- Abb. 256** Die Creekseite des Park Hyatt (Detail)
- Abb. 257** Gästetrakt Block B auf der Creekseite
- Abb. 258** Im C-Block des Park Hyatt
- Abb. 259** Innenhof im C-Block des Park Hyatt
- Abb. 260** Poolbereich im Park Hyatt
- Abb. 261** Poolbereich im Park Hyatt
- Abb. 262** Gebäude zwischen Pool und Amara Spa
- Abb. 263** Das Amara Spa, gesehen vom Hauptweg zum Empfangsoktogon
- Abb. 264** Dachlandschaft im Amara Spa
- Abb. 265** Blick auf das Hauptgebäude des Park Hyatt vom Amara Spa
- Abb. 266** Hauptgebäude des Park Hyatt mit der vielfach gebrochenen Fassadenfront vom Amara Spa aus
- Abb. 267** Blick über die Dachlandschaft des Park Hyatt
- Abb. 268** Das Boardwalk-Restaurant und dahinter das Park Hyatt
- Abb. 269** Das Park Hyatt vom Creek aus betrachtet
- Abb. 270** C-Block von Süden
- Abb. 271** Dubai Creek Villa
- Abb. 272** Dubai Creek Villa
- Abb. 273** Das Viertel Panaghiátá Gourniá, hinten Artemónas, auf der Insel Siphnos (Quelle: Demetres Philippides (Hrsg.), *Griechische traditionelle Architektur*, Athen 1983, S. 189, Abb. 22)
- Abb. 274** Gartenseite einer Creek Villa mit hölzerner Pergola
- Abb. 275** Blendnischen an einem Haus in al-Jubayh, Saudi-Arabien, 1972 (Quelle: King, Geoffrey, *The traditional architecture of Saudi Arabia*. London/New York 1998, S. 205)
- Abb. 276** Kleine Moschee im Bergmassiv Jebel Tazekka, westlich von Taza in Ostmarokko (Quelle: Weber, Hans, *Marokko. Land zwischen Meer und Wüste*, Köln 1989, Farbtafel 9)
- Abb. 277** Das Sheraton Creek, vom Meeresarm betrachtet
- Abb. 278** Grundriss und Querschnitt durch das Sheraton Creek (Quelle: Rader Mileto Ass., „Dubai Sheraton Hotel, Dubai“, in: *domus* 1979 Juni, n. 595, S. 36)
- Abb. 279** Das Sheraton Creek von der Bani Yas Road gesehen
- Abb. 280** Das Sheraton Creek vom Etisalat-Gebäude aus
- Abb. 281** Außenbau des Sheraton Creek, Detail
- Abb. 282** Das Sheraton Creek vom Etisalat-Gebäude aus
- Abb. 283** Das Sheraton Creek von der Landseite aus
- Abb. 284** Vom Meeresarm gesehen, das Sheraton Creek
- Abb. 285** Das Sheraton Creek von landeinwärts gesehen

- Abb. 286** Schnitt durch das Sheraton Creek (Quelle: Browne, Kenneth, "Dubai", in: *Architectural review* 1977 June, v. 161, n. 694, S. 390)
- Abb. 287** Frontalaufnahme des Sheraton Creek
- Abb. 288** Das Hyatt Regency Hotel an der Deira Corniche
- Abb. 289** Das Hyatt Regency Hotel, von Al Shindagha aus fotografiert
- Abb. 290** Natursteinverkleidung des Hyatt Regency
- Abb. 291** Eingangsportal des Hyatt Regency
- Abb. 292** Der Hotelgebäudeteil des Hyatt Regency mit Drehrestaurant
- Abb. 293** Das Hyatt Regency von der Al Khaleej Road
- Abb. 294** Das Hotel in der Dämmerung, von Nordosten
- Abb. 295** Übersichtskarte mit den zu besprechenden Strandhotels (Quelle: „Dubai City Map“, © Orient Tours 2006, www.orienttours.ae, eigene Bearbeitung)
- Abb. 296** Sheraton Jumeirah Hotel, Südfassade
- Abb. 297** Sheraton Jumeirah Hotel, von Norden
- Abb. 298** Das Sheraton Jumeirah vor den Hochhäusern der Jumeirah Beach Residence
- Abb. 299** Sheraton Jumeirah mit verkleidetem Sockel aus Naturstein
- Abb. 300** Eingangsbereich des Sheraton Jumeirah
- Abb. 301** Die Strandseite des Sheraton Jumeirah
- Abb. 302** Südseite des Sheraton Jumeirah
- Abb. 303** Dreistufige Pyramide in Tikal (Quelle: Stierlin, Henry, *Maya. Paläste und Pyramiden im Urwald*, Köln 1997, S. 46)
- Abb. 304** Das Hilton Jumeirah, Südseite
- Abb. 305** Das Hilton Jumeirah von Norden
- Abb. 306** Haupteingang des Hilton Jumeirah, Südseite
- Abb. 307** Gläserne Rundung am Hilton Jumeirah
- Abb. 308** Schmale Seeseite des Hilton Jumeirah
- Abb. 309** Poolanlage des Hilton Jumeirah
- Abb. 310** The Ritz-Carlton von Süden
- Abb. 311** Südflügel des Ritz-Carlton, von Norden gesehen
- Abb. 312** The Ritz-Carlton zur Seeseite
- Abb. 313** Westfassade des Ritz-Carlton, Seeseite
- Abb. 314** Detail der Westfassade
- Abb. 315** „Loggia“ an der Westfassade des Ritz-Carlton
- Abb. 316** Gartenseite des Haupteingangs mit Lobby
- Abb. 317** Nördlicher Trakt, Seeseite
- Abb. 318** Spabereich mit ornamentalen Gittern und Pool
- Abb. 319** Steintympanon der Sidi Sayyad Moschee in Ahmadabad, 1572 (Quelle: Clévenot, Dominique, *Das Ornament in der Baukunst des Islam*, München 2000, S. 217)
- Abb. 320** Übergang vom Spa zum Konferenzbereich des Ritz-Carltons
- Abb. 321** *mashrabiya*-Element auf der Wandfläche
- Abb. 322** Holztür mit Metallbeschlägen am Konferenzbereich
- Abb. 323** Detail des Kranzgesimses am Palazzo Farnese mit geschwungenen Konsolen, Rom, 1. Hälfte des 16. Jahrhunderts (Quelle: Koch, Wilfried, *Baustilkunde*, Gütersloh/München 2006, S. 454)
- Abb. 324** Villa Niccolini in der Toskana, 1. Hälfte 16. Jahrhundert; Balustrade Ergänzung des 18. Jahrhunderts (Quelle: Cresti, Carlo, *Villen der Toskana*, München 1992, S. 165)
- Abb. 325** Galerie mit typischen Kapitellen im Haus der Historical Buildings Section, Al Bastakiya
- Abb. 326** Kapitell in einem Hauseingang in Al Bastakiya
- Abb. 327** Große Kasbahs in der oberen Dades-Schlucht (Quelle: Weber, Hans, *Marokko. Land zwischen Meer und Wüste*, Köln 1989, Farbtafel 83)
- Abb. 328** Die drei Gebäude des Le Royal Méridien vom Strand aus gesehen
- Abb. 329** Der Haupteingang des Le Royal Méridien
- Abb. 330** Blick auf das Clubhaus des Le Royal Méridien mit den Türmen des Habtoor Grand im Hintergrund
- Abb. 331** Der Tower des Le Royal Méridien
- Abb. 332** Hauptgebäude und Clubhaus des Le Royal Méridien
- Abb. 333** Südseite des Towers, Le Royal Méridien
- Abb. 334** Das Habtoor Grand mit Zufahrt von Norden aus gesehen
- Abb. 335** Kuppel über dem Eingangsbereich des Habtoor Grand
- Abb. 336** Zufahrt zum Ballsaal des Habtoor Grand
- Abb. 337** Neues Grand Hôtel in Cabourg, 1908 (Quelle: Denby, Elaine, *Grand Hotels*, London 1998, S. 277)
- Abb. 338** Haupteingang des ehemaligen Metropolitan Beach Resorts, heute Teil des Habtoor Grand
- Abb. 339** Ausgang des Habtoor Grand Hotels zum Strand bzw. zum niedrigeren Strandkomplex des früheren Metropolitan Beach Resorts

- Abb. 340** Die Doppeltürme des Habtoor Grand vom Strand aus gesehen
- Abb. 341** Der Strandkomplex des Habtoor Grand
- Abb. 342** Am Meer befindlicher Teil des Strandkomplexes, Habtoor Grand
- Abb. 343** Blick auf den Ort Albarracín, Südspanien (Quelle: Klüver, Hartmut, *Spaniens Südosten. Die Levante*, Köln 1989, S. 162-163)
- Abb. 344** Das Habtoor Grand, dahinter das Grosvenor House, rechts das Clubhaus des Le Royal Méridien
- Abb. 345** Das Grosvenor House von Süden
- Abb. 346** Das Grosvenor House
- Abb. 347** Fassadenausschnitt des Grosvenor House
- Abb. 348** Das Grosvenor House
- Abb. 349** Westseite des Grosvenor House
- Abb. 350** Westansicht des Grosvenor House
- Abb. 351** Haupteingang des Grosvenor House
- Abb. 352** Le Méridien Mina Seyahi, Straßenfront
- Abb. 353** Der Yachthafen des Le Méridien Mina Seyahi
- Abb. 354** Der Haupteingang des Le Méridien Mina Seyahi
- Abb. 355** Natursteinern verkleidetes Sockelgeschoss des Le Méridien Mina Seyahi
- Abb. 356** Ansicht des Mina Seyahi Hotels von Norden
- Abb. 357** Seeseite des Mina Seyahi
- Abb. 358** Zufahrt und Haupteingang von The Palace, Royal Mirage
- Abb. 359** Hotel Atlantis, Paradise Island, Bahamas. Architekten: Wimberly Allison Tong & Goo (WAT&G), HKS, und Jackson Burnside (Quelle: Rutes, Walter A.; Penner, Richard H.; Adams, Lawrence, *Hotel Design. Planning and development*, Oxford u.a. 2001, S. C-29)
- Abb. 360** Übersichtsplan der Royal Mirage-Anlage: links The Palace, mittig die Residence & Spa, rechts der Arabian Court (Quelle: Mirage Mille, Andre Naude)
- Abb. 361** Das „Fort“ zwischen dem Arabian Court und der Residence & Spa
- Abb. 362** Wächterhäuschen an der Zufahrt zum Hotelgelände
- Abb. 363** Begrünter Innenhof auf dem Weg zu The Palace
- Abb. 364** Abgeschiedene Sitzecke mit Wasserbecken, The Palace
- Abb. 365** Auf dem Weg zum Haupteingang von The Palace
- Abb. 366** Gebäude auf dem Weg vom Parkplatz zum Haupteingang von The Palace
- Abb. 367** Überkuppeltes Eingangsportal des Palace
- Abb. 368** Gebäude an der Zufahrt zu The Palace
- Abb. 369** Rahmende Gebäude rings um den Zufahrtshof mit arabisierender Bauzier
- Abb. 370** Gebäude rings um den Zufahrtshof mit arabisierender Bauzier
- Abb. 371** Detail mit Bauschmuck am Zufahrtsgebäude
- Abb. 372** Detail der Innenhoffassade mit orientalisierender Bauzier
- Abb. 373** Innenhof auf dem Weg zum Strand, The Palace
- Abb. 374** Südflügel von The Palace, Strandseite
- Abb. 375** Detail der Hotelgestaltung, Strandseite
- Abb. 376** Seeseite von The Palace
- Abb. 377** Haupteingangsgebäude mit Wasserbecken von der Seeseite aus
- Abb. 378** Detail der Seeseite des Haupteingangsgebäudes
- Abb. 379** Restaurantterrasse in The Palace
- Abb. 380** Restauriertes Haus in Al Bastakiya mit filigranen Brüstungsgittern an der Traufe
- Abb. 381** Kuppel und Eingang zum Restaurant, The Palace
- Abb. 382** Zweigeschossiger Gebäudetrakt von The Palace
- Abb. 383** The Palace, Fassadenausschnitt
- Abb. 384** The Palace: Bauzier mit Baunaht
- Abb. 385** Abseits der „Schauseite“ an The Palace
- Abb. 386** Modell des Arabian Court, von der Landseite gesehen
- Abb. 387** Eingangsportal des Arabian Court
- Abb. 388** Haupteingang des Arabian Court
- Abb. 389** Fassadendetail am Zufahrtshof des Arabian Court
- Abb. 390** Zugang zu einem Seitengebäude des Arabian Court durch einen *îwan*
- Abb. 391** Innenhof im Hauptgebäude des Arabian Court
- Abb. 392** Blick in den Innenhof im Arabian Court
- Abb. 393** Modell des Arabian Court, von der Seeseite gesehen
- Abb. 394** Gartenseite des Arabian Court mit Risalitgebäuden seitlich des Eingangsgebäudes
- Abb. 395** Gartenseite des Arabian Court
- Abb. 396** Turm am Risalitgebäude
- Abb. 397** Zimmertrakt des Arabian Court, Seeseite

- Abb. 398** Fassadendetail am Arabian Court, Seeseite
- Abb. 399** Zimmertrakt des Arabian Court mit Bauzierelementen
- Abb. 400** Geschwungene Bogenabschlüsse in ornamentierten Wandfeldern am Arabian Court
- Abb. 401** Detail des Aufrissplans der Royal Mirage-Anlage (Quelle: Mirage Mille, Andre Naude)
- Abb. 402** Grundriss von Schloss Augustusburg in Brühl (Quelle: Binding, Günther, *Architektonische Formenlehre*, Darmstadt 1996, S. 203)
- Abb. 403** Blick auf den Arabian Court vom Verbindungsweg auf dem Gelände aus
- Abb. 404** Eingangsportal der Residence & Spa mit Springbrunnen
- Abb. 405** *hammam*, links von der Residence & Spa
- Abb. 406** Modell der Zufahrt zur Residence & Spa: links das *hammam*, rechts die Residence & Spa
- Abb. 407** Lageplan der Residence & Spa (Ausschnitt; Quelle: Mirage Mille, Andre Naude)
- Abb. 408** Modell der Residence & Spa mit den Gästevillen, von der Seeseite aus
- Abb. 409** Schematische Aufrisszeichnung der Residence & Spa mit Niveauunterschieden (Ausschnitt; Quelle: Mirage Mille, Andre Naude)
- Abb. 410** Gästevilla der Residence & Spa
- Abb. 411** Gästevilla der Residence & Spa
- Abb. 412** Gästevilla der Residence & Spa
- Abb. 413** Resort Map: Übersichtsplan der Madinat Jumeirah mit Erläuterungen (Quelle: Werbematerial von Jumeirah)
- Abb. 414** Gebäude des Six Senses Spa (heute Talise Spa)
- Abb. 415** Fort Island, dahinter die Madinat Arena und die Conference Hall
- Abb. 416** Das Souk Amphitheater
- Abb. 417** Blick auf den Souk Madinat Jumeirah
- Abb. 418** Hauptzufahrt zum Souk Madinat Jumeirah mit Torbogen
- Abb. 419** Haupteingang des Souk Madinat Jumeirah
- Abb. 420** Innenhof zwischen den *sug*-Gassen des Souk Madinat Jumeirah
- Abb. 421** Fassadendetail am Nebeneingang im Souk Madinat Jumeirah
- Abb. 422** Signet des Souk Madinat Jumeirah im Kufiduktus
- Abb. 423** Blick auf den Souk Madinat Jumeirah aus der Entfernung
- Abb. 424** In den Gassen des Souk Madinat Jumeirah mit dem Spitztonnengewölbe
- Abb. 425** Das Mina a'Salam aus der Entfernung
- Abb. 426** Eingangsbereich mit Zufahrt
- Abb. 427** Das Mina a'Salam an der Landseite
- Abb. 428** Fassadenabschnitt des Mina a'Salam
- Abb. 429** Häuser in Shibam (Quelle: Hellfritz, Hans, *Entdeckungsreisen in Süd-Arabien*. Köln 1977, Abb. 25)
- Abb. 430** Seeseite des Mina a'Salam mit Restaurantterrasse
- Abb. 431** Windturm am Mina a'Salam mit Bauzier
- Abb. 432** Fassadendetail des Mina a'Salam
- Abb. 433** Seeseite des Mina a'Salam
- Abb. 434** Details der Bauzier am Mina a'Salam
- Abb. 435** Ornamentierte Balkonbrüstung am Mina a'Salam
- Abb. 436** Zimmerfenster mit Wandfeldern und Rundstäben
- Abb. 437** Wandfelder am Mina a'Salam
- Abb. 438** Nebenfassade des Mina a'Salam
- Abb. 439** Fassadenfront des Mina a'Salam
- Abb. 440** Vertikal orientiertes Fassadenteilstück des Mina a'Salam
- Abb. 441** Modell des Mina a'Salam im Kontext der Madinat Jumeirah
- Abb. 442** Die Restaurantterrasse des Mina a'Salam, Seeseite
- Abb. 443** Detail Souk Madinat Jumeirah
- Abb. 444** Detail Souk Madinat Jumeirah (Wandfeld)
- Abb. 445** Im Innenhof des Souk Madinat Jumeirah, Fassadengestaltung
- Abb. 446** Windturm über dem Souk Madinat Jumeirah
- Abb. 447** Fantasivolle Verzierungen am Souk Madinat Jumeirah
- Abb. 448** Übergang vom Souk Madinat Jumeirah zum Al Qasr für die Hotelgäste
- Abb. 449** Zufahrt zum Al Qasr mit vergoldeten Pferdeskulpturen
- Abb. 450** Eingangsportal des Al Qasr, Brunnen mit Pferdeskulpturen
- Abb. 451** Zufahrtportal des Al Qasr
- Abb. 452** Modell des Al Qasr, Landseite, im Kontext der Madinat Jumeirah
- Abb. 453** Fassadenteilstück rechts vom Haupteingang
- Abb. 454** Das Hotel vom Kanal aus betrachtet
- Abb. 455** Großer Torbogen zwischen Hauptgebäude und Zimmertrakten zur Seeseite
- Abb. 456** Modell des Al Qasr, Seeseite, im Kontext der Madinat

- Abb. 457** Abgetreppte Terrasse des Al Qasr zum Kanal hin, Seeseite
- Abb. 458** Das Al Qasr, Seeseite
- Abb. 459** *kiosk* auf der Restaurantterrasse des Al Qasr
- Abb. 460** Zierfelder, reich ornamentiert, am Al Qasr
- Abb. 461** Bauzier am Al Qasr
- Abb. 462** Filigrane Balkongitter am Al Qasr
- Abb. 463** Filigrane Balkongitter am Al Qasr
- Abb. 464** Vorgelegte Rahmen um die Fenster des Al Qasr
- Abb. 465** Vorgelegter Rahmen auf die Mauerfläche des Al Qasr
- Abb. 466** Blick vom Al Qasr zum Burj Al Arab
- Abb. 467** Großer Torbogen des Al Qasr, teils verglast, um einen begrünten Innenhof zwischen den Trakten
- Abb. 468** Großer Torbogen zwischen den Gästetrakten
- Abb. 469** Das Al Qasr, Nordflügel der Seeseite
- Abb. 470** Ansicht des Al Qasr von Süden, vom Kanal
- Abb. 471** Dar al Masyaf
- Abb. 472** Windturmsilhouette der Dar al Masyaf
- Abb. 473** *abra*-Station vor den Dar al Masyaf
- Abb. 474** Dar al Masyaf mit typischer Bauzier
- Abb. 475** Dar al Masyaf mit typischer Bauzier
- Abb. 476** Fassadendetail eines Dar al Masyaf
- Abb. 477** Die Dar al Masyaf vor der Silhouette des Al Qasr
- Abb. 478** Dar al Masyaf mit Verbindungswegen
- Abb. 479** Blendnischen und Zierfelder an den Dar al Masyaf
- Abb. 480** Ziergitter an den Dar al Masyaf
- Abb. 481** Ziergitter an den Dar al Masyaf
- Abb. 482** Fenstergitter in den Dar al Masyaf (Wohnraum) zur Lichtbrechung
- Abb. 483** Fenstergitter in den Dar al Masyaf (Badezimmer) zur Lichtbrechung
- Abb. 484** *majlis* eines Dar al Masyaf
- Abb. 485** Deckenkonstruktion in der *majlis*
- Abb. 486** Innenhof eines Dar al Masyaf
- Abb. 487** Zierfelder im Innenhof des Dar al Masyaf und *barjeel*
- Abb. 488** Begrünter Innenhof eines „Sommerhauses“ mit Wasserlauf
- Abb. 489** Modell der Madinat Jumeirah, Blick auf die Malakiya Villas
- Abb. 490** Eine der sieben Malakiya Villas
- Abb. 491** Außenbau mit Zierelementen an der Malakiya Villa
- Abb. 492** *abra*-Station bei den Malakiya Villas
- Abb. 493** Begrünter Hof zwischen den Malakiya Villas
- Abb. 494** Übersichtsplan des Burj Al Arab, Jumeirah Beach Hotels und des Wild Wadi (Quelle: Werbematerial der Hotelkette Jumeirah)
- Abb. 495** Das Burj Al Arab von der Sheikh Zayed Road aus gesehen
- Abb. 496** Der Turm Arabiens über der niedrigen Wohnbebauung Jumeirahs
- Abb. 497** Burj Al Arab mit Wachhaus an der Zufahrt
- Abb. 498** Aufriss und Querschnitt des Burj Al Arab (Quelle: McBride, Edward, „Burj al Arab [Dubai, UAE]“, in: *Architecture* 2000 Aug., v. 89, n. 8, S. 121)
- Abb. 499** Der Turm Arabiens, gesehen von der Mole des Jumeirah Beach Hotels
- Abb. 500** Die Teflonplane von der Lobby betrachtet (Quelle: Talarico, Wendy, „Designing with structural fabrics“, in: *Architectural record* 2000 Sept., v. 188, n. 9, S. 160)
- Abb. 501** Verlauf des stählernen Spannwerks unter der Segelhaut des Burj Al Arab (Quelle: Halford, M., „Shady Character“, in: *World architecture* 2000 Apr, v. 85, S. 98)
- Abb. 502** Das Jumeirah Beach Hotel
- Abb. 503** Burj Al Arab und Jumeirah Beach Hotel: Segel und Welle
- Abb. 504** Grundriss des Jumeirah Beach Hotels (Quelle: James, Emma, „Sea view [Jumeirah Beach Hotel, Dubai, UAE]“, in: *Architectural review* 1998 Mar, v. 203, n. 1213, S. 50)
- Abb. 505** Detail des Jumeirah Beach Hotels mit Signet
- Abb. 506** Haupteingang des Jumeirah Beach Hotels
- Abb. 507** Zufahrt zum Jumeirah Beach Hotel und Conference Centre
- Abb. 508** Das gekrümmte Jumeirah Beach Hotel misst nur 14 Meter Breite
- Abb. 509** Die Seeseite des Jumeirah Beach Hotels vom Burj Al Arab aus betrachtet
- Abb. 510** Ein Beit Al Bahar
- Abb. 511** Der große Pool für die Beit Al Bahar
- Abb. 512** Zweiflügeliges Tor des Beit Al Bahar
- Abb. 513** Eingang des Beit Al Bahar

- Abb. 514** „Straßenseite“ des Beit Al Bahar mit floralem Fenstergitter
- Abb. 515** Sechsstützen-Pavillon auf Bali, meist als Küche benutzt (Quelle: Wijaya, Made, *Architecture of Bali. A sourcebook of traditional and modern forms*, London 2002, S. 84)
- Abb. 516** Hütten des Cocoa Island Hotels (Malediven; Quelle: White, Jack, *Die schönsten Strandhotels der Welt*. Berlin u. a. 1994, S. 179)
- Abb. 517** Blick vom Beit Al Bahar aufs Burj Al Arab
- Abb. 518** Das Conference Centre des Jumeirah Beach Hotels
- Abb. 519** Von oben: Conference Centre des Jumeirah Beach Hotels
- Abb. 520** Das Jumeirah Bab Al Shams & Desert Resort zwischen den Dünen
- Abb. 521** Wegweiser und Zufahrt zum Jumeirah Bab Al Shams & Desert Resort
- Abb. 522** Zufahrtsportal und „Stadtmauer“
- Abb. 523** Das Resort, umgeben von einer schützenden Mauer
- Abb. 524** Übersichtsplan des Resorts (Quelle: Broschüre des Jumeirah Bab Al Shams & Desert Resorts)
- Abb. 525** Übersichtszeichnung der Grünanlagen im Resort (Quelle: Mirage Mille, Bill Pugin)
- Abb. 526** Das Stadttor zum „Tor zur Sonne“
- Abb. 527** Der Eingangsbereich des Hotels
- Abb. 528** Schlichte Kuben: die Eingangsfront des Hotelgebäudes
- Abb. 529** Vierteilige Formen und gestaffelte Trauflinien am Jumeirah Bab Al Shams & Desert Resort
- Abb. 530** Turm über dem Konferenzbereich
- Abb. 531** Ausgang auf den Innenhof der Anlage
- Abb. 532** Um den Innenhof
- Abb. 533** Wasserbecken im Innenhof
- Abb. 534** Begrünter Innenhof mit den Zimmern
- Abb. 535** Detail der Hoffassade: Blendnischen, *mashrabiya*, Regenablauf
- Abb. 536** Die Dachflächen werden als Teil der Anlage genutzt
- Abb. 537** Dachterrasse und -restaurant
- Abb. 538** Ruhige Nischen und einfache Baukörper
- Abb. 539** Schlichte Gebäudekörper bilden die Gästetrakte
- Abb. 540** Durchgang im Hotel und Ziergitter
- Abb. 541** Wasserbecken im Innenhof
- Abb. 542** Einfache Kubatur der Bauformen, einheitlicher Verputz
- Abb. 543** Übersichtsplan des Jumeirah Bab Al Shams & Desert Resorts mit dem Al Hadheera Restaurant (Ausschnitt; Quelle: Informationsbroschüre des Hotels)
- Abb. 544** Das Al Hadheera Restaurant
- Abb. 545** Im Al Hadheera Restaurant
- Abb. 546** *barastis* im Wüstenrestaurant
- Abb. 547** Zelte im Al Hadheera Restaurant

Sofern nicht anders angegeben stammen die Abbildungen von der Verfasserin. Alle Abbildungen mit Copyright © sind mit freundlicher Genehmigung der Rechteinhaber abgedruckt.