

Capítulo IV

Estrategias de clase y campos de praxis para latinos

1- Entre las esperanzas y las posibilidades

Los casos descritos en el capítulo anterior muestran, que la combinación de tipos de capital más la perspectiva y disposiciones de estos inmigrantes, definen sus posiciones sociales en el espacio social berlinés.

Todas sus prácticas sociales observadas son desiguales, debido a su desigual distribución de capitales y trayectorias de vida. Sus potencialidades sociales previas tienen en este contexto sólo la potencialidad de llegar a ser efectivas. Esta posibilidad que depende del campo escogido para invertir sus capitales. Cada campo – en alguna medida- funciona distinto que en sus contextos de origen. Por ello durante su primera estancia se someten y/o someten sus capitales a una serie de reglas o normas que tienen en ellos efectos muy distintos. La norma ha sido el desclasamiento, porque en los campos no se da un reconocimiento inmediato de sus potencialidades. Sin embargo, en las escenas “contraculturales” o *alternativas*, especialmente las vinculadas al Espacio cultural Latinoamericano, se vieron casos de un efecto inverso. Un reconocimiento inmediato de ciertos tipos de capital, algunos que ni en sus contextos de origen fueron valiosos.

Pero estas situaciones no las saben ni las pueden prever, solo su sentido práctico los puede orientar. Y este funciona mejor después de su primera estancia porque ya

conoce las reglas del juego que dominan este espacio social berlinés. Sin embargo, sus posiciones sociales quedan distorsionadas.

El efecto de campo, que es la imposición de sus reglas sobre el valor de los capitales de los inmigrantes, incide directamente en sus expectativas. Estas suelen transformarse (o transformar el contexto), y hacen emerger nuevas prácticas que corresponden a sus formas de entrada en los campos. Por ejemplo: Galán se planteó dejar la música para intentar ser mecánico automotriz. Fue en una situación de incertidumbre, pero sus disposiciones de *habitus* lo orientaron a buscar la alternativa en el campo que conoce mejor. Afortunadamente para él y para ese sub campo cultural de la samba.

Cuando las condiciones del campo no le permiten al inmigrante la revalorización de sus potencialidades, estas se destruyen y destruyendo a la vez la posibilidad de invertir esos capitales en otras apuestas sociales. A veces estimulando el nacimiento de toda clase de ilusiones, como ocurre con trozsky. O a grandes decepciones como le ocurrió a Camuflada con el programa de *Au pair*, dedicándose por algún tiempo a la *vida en la calle*.

En la mayoría de los casos no aparecen grandes cambios entre las perspectivas formuladas antes de inmigrar y las acciones al momento de enfrentar este nuevo contexto. Se nota más bien una la tendencia a moverse en campos que les son familiares. En el siguiente cuadro se muestra esa situación.

Cuadro N° 2
Tendencias entre campos y estrategias

Clase Media Ascendente					
	Académico	Formación técnica	Laboral profesional	Actividades independientes	Laboral en puestos bajos
Azul	X				
Beethoven	X			X	
Rambo		X			
Literato	X				
Izquierdoso		X			
Clase Media Descendente					
Religiosa	X		X		
Artemisia			X		
Nirvana				X	
Comadre		X			
Piloto				X	X
Popeye				X	X

Márquez	X				
Galán				X	
Trosky					X
Camuflada					X
Chica					X
Flor de café		X			X
Generosa					X
Guerrera					X

El cuadro esta formulado de esta manera, asumiendo que el lector ya conoce los movimientos en la trayectoria de cada caso, y las características de sus capitales. Bourdieu plantea que las diferencias en cuanto a expectativas y aspiraciones de los agentes, se deben a que las disposiciones del *habitus* tienden a acomodarse a las posibilidades objetivas.

“Cuando los poderes están desigualmente repartidos, el mundo económico y social no se presenta como un universo de posibles igualmente accesibles a todo sujeto posible –puestos que ocupar, estudios que hacer, mercados que conquistar, bienes que consumir, posesiones que intercambiar, etcétera- , sino más bien como un universo señalado, lleno de conminaciones y prohibiciones, de señales de apropiación y exclusión, de direcciones prohibidas o barreras infranqueables y, en una palabra, profundamente diferenciado, en particular, en función del grado según el cual propone posibilidades estables y adecuadas para propiciar y cumplir expectativas estables.”⁹⁴

Esta situación de ajustar las esperanzas a las posibilidades parece en algunas ocasiones no tan consecuente, más bien podría decirse que el *habitus* funciona como un ojo que permite a los individuos ver las posibilidades que tienen en frente. Pero en muchos se encuentran grandes problemas de miopía.

Generosa cuenta con un importante capital cultural institucionalizado. Aunque esta claro que no tiene posibilidades de reconvertir su título en un puesto de trabajo como educadora, por su mal manejo del idioma y por la in equivalencia a un título alemán de educador. Muchos otros individuos con ese mismo capital intentarían reproducirlo, como estrategia de “movilidad social”. Pero ella se siente satisfecha con el puesto de limpia pisos y los 500 euros mensuales. ¿Porque no intenta reproducir ese capital inscribiéndose en una universidad? ¿Será que su baja posición actual en este contexto representa un ascenso, cuando comparan el estilo de vida actual con el

⁹⁴ Bourdieu, P.: “Meditaciones Pascalianas”. Ed. Anagrama. Barcelona 1999 pág. 298.

anterior? Vencí! vencí! Muestra la realización de sus expectativas. El poco interés por desarrollarse en el campo académico tiene que ver con sus pocas disposiciones al estudio.

Las prácticas sociales solamente se pueden explicar sacando a la luz los elementos que se encuentran en su origen. Por eso en el capítulo fue necesario indagar hasta en los primeros datos biográficos de los agentes. Poniendo al descubierto las condiciones materiales y simbólicas del contexto donde conformaron sus capitales y disposiciones de percepción, valoración y acción.

1.1 Estrategias de clase y las clases de estrategias.

La caracterización del *Espacio Social* como esfera de luchas y relaciones de fuerza remite a la noción de “*interés como móvil de la acción*”. Recapitulando sobre los fundamentos teóricos de este supuesto, encontramos que para cada especie de capital o sub-capital hay una forma de interés, que es algo parecido a la huella dejada por la estructura de un campo (cuando se comprende el campo como estructura estructurante). Bourdieu utilizó los términos *illusio* o *libido* para diferenciar éste del interés económico que promueve el capitalismo.

Esa *illusio* es la que impulsa a los agentes que actuar para ver reconocidos sus capitales dentro de un campo. La observación de esas acciones como desplazamientos en el espacio social se interpreta como reconversiones o reproducciones de capital. De este modo los desplazamientos transversales corresponden a un acto de reconversión y verticales (ascendentes o descendentes) a uno de reproducción. Por ejemplo; cuando Rambo pasa de instructor de pesas en un gimnasio a técnico en un laboratorio dental realiza un desplazamiento transversal que se reconoce entonces como una estrategia de reconversión de su capital.

El movimiento vertical equivale a la reproducción de un capital. Vimos en los casos de Azul y Márquez que estos cuentan con un parecido volumen de capital cultural institucionalizado (maestría y licenciatura), aunque hay diferencias en la estructura. Azul cuenta con una importante experiencia en puestos de jefatura dentro de instituciones financieras nacionales y transnacionales. Mientras que Márquez tiene una experiencia profesional bastante precaria. Sin embargo, ambos están en la misma

universidad, luchando para reproducir ese capital cultural y convirtiéndolo en un título de doctorado. No luchan entre ellos por apropiarse de un bien escaso y valioso, pero es una lucha desigual. Azul tiene un alto volumen de capital económico, sus rentas que le permiten *el lujo* concentrarse sólo en su actividad académica. Mientras que Márquez debe lavar platos toda la noche en un restaurante para, a duras penas, cubrir sus necesidades más básicas. Durante el día asiste, aprende alemán y trabaja en su proyecto de tesis.

El campo académico tiene reglas definidas, y actúan con fuerza en el sub-campo de los aspirantes a doctorarse. La dinámica que Bourdieu encontró cuando estudió el campo del arte, y señaló como "*el arte por el arte*". En el campo científico se presenta como "la ciencia por la ciencia". Esto significa que los *doctorandos* no deberían tener otras preocupaciones más allá de las académicas, si quieren ser buenos jugadores en este juego. De allí que no sorprende que algunos profesores que dirigen trabajos de doctorado tiendan a tomar más en serio los candidatos que reúnen las condiciones para perfilarse como *buenos jugadores* en este campo. Por ejemplo, los becados. Este ejemplo muestra además que la posición de candidato a doctor está atravesada por individuos de diversos orígenes sociales y con trayectorias ascendentes y/o descendentes que parecen solo tener en común la posesión de un título universitario, mostrando que esta es una "ocupación puente" que pone de relieve la heterogeneidad de esa clase indeterminada constituida por doctorantes extranjeros en Berlín.

La condición de doctorante amortigua un poco el efecto de desclasamiento que sufre Azul en otros ámbitos durante su inserción social. Para Márquez significa más que eso, en principio es la actividad que define su identidad. Esta le permite ascender, aunque sea simbólicamente, en la estructura de posiciones sociales. Digo simbólicamente porque hasta no concluir esa tarea solo hay una reproducción de capital cultural en estado interiorizado y no institucionalizado, que al final de cuentas es la que le da el pase hacia una posición social mejor valorada.

Las experiencias son distintas para ambos; Azul califica de "malo" el sistema de estudios de doctorado en esa universidad, porque lo compara con experiencia anterior en una universidad en los Estados Unidos, donde existe un *pen sum* y tutorías frecuentes, y aquí se siente ignorado por los profesores. Para Márquez es una alegría y un orgullo sentirse parte de un grupo privilegiado en una sociedad rica, y aprende poco a poco a jugar el juego, pero lamentablemente no con las mejores cartas.

Las posibilidades de reproducir el capital cultural en ambos casos están determinadas por sus trayectorias, que les proporciona una pendiente (orientación y sentido) y que los sitúa en un abanico de posibilidades. Son las posibilidades que corresponden estadísticamente a las propiedades objetivas de una clase de individuos (clase objetiva).

Aquí no se quiere hacer la *crónica de una muerte anunciada*, cuando vemos el caso de Márquez como miembro de una clase de individuos que tienen altas posibilidades estadísticas de no alcanzar lo que él busca. Pero es evidente que en contextos de migración la clase a la que pertenecen los individuos continúa ejerciendo una influencia sobre sus acciones. Porque sus *habitus* y disposiciones continúan actuando de forma muy parecida a como lo hicieron antes. Eso significa también que inconcientemente tienden a vivir como lo hicieron antes, a reaccionar ante los hechos con un esquema predefinido que no ejecuta siempre reacciones iguales, pero que tienden a ser parecidas. Además, esa estructura fundamental de sus *habitus* se evidencia también en los espacios de consumo, incluyendo allí las ofertas culturales, las fuentes de información, las preferencias alimenticias, la vestimenta y hasta en el uso de cosméticos.

En la cotidianidad de sus prácticas sociales, estos inmigrantes utilizan diversas estrategias para acumular capital simbólico. En muchos casos se trata de la incorporación de aspectos emblemáticos que ellos interpretan de ascenso social. En la discoteca “*La Habana*”, punto de encuentro para algunos latinoamericanos en Schöneberg, entreviste una mujer venezolana. Entre sus comentarios mencionó sentir “*una gran emoción cuando llega el invierno porque puede vestirse con guantes, bufanda y abrigo...*”, porque esto la hace sentirse elegante y adinerada. Agregó que suele fotografiarse con ese atuendo y enviar copias de esas fotografías a sus parientes y amigos en Caracas y Mérida. El abrigo más bien la hace ver como una oficial soviética del tiempo de la guerra fría, pero ella a pesar de contar con un importante capital cultural institucionalizado, en este contexto desconoce sobre los diseños, colores y tejidos de moda que marcan lo “in”, y que la dejan fuera del círculo en el que cree estar dentro. Otra variante de esta situación en ese mismo lugar se da entre un grupo de cubanos negros, estos suelen vestirse con zapatillas blancas, corbatas llamativas y pantalones de corte “*hip-hop*”. Además de abundantes cadenas, pulseras y anillos de oro. Con este atuendo que parece mezclar las imágenes de Mc

Hammer y Company Segundo quieren mostrar una forma de opulencia que no tiene relación con su realidad económica. Sus ingresos suelen ser bajos, e incluso algunos de ellos subsisten de la *Sozialhilfe*. Su intención esta en reducir o desaparecer el estigma de pobreza que pesa sobre ellos, y “*hombres ricos son atractivos*”. En realidad llegan a obtener lo que buscan, porque sino, ya desde mucho tiempo hubieran dejado de hacerlo.

La interiorización del discurso de la modernidad, que suele ubicar a las culturas latinoamericanas en una posición subordinada dentro del mundo occidental. Impulsa a muchos de estos inmigrantes a emprender una competencia por la apropiación de los bienes culturales legítimos. En realidad los coloca en una búsqueda incesante de lo que ellos comprenden como inmediatamente superior. En muchos casos buscan abandonar los bienes poseídos y los signos de distinción que ocuparon anteriormente. Asumiendo diferencias distintivas en la vestimenta y los tipos de consumo marcan paulatinos ascensos económicos o simbólicos. Pero suele ser ambivalente, a veces afirman la “identidad latina”, cuando esta necesita afirmarse. Otras veces esa “identidad latina” se va desvaneciendo con la adaptación de cortes de cabello, la acentuación y gesticulación en el alemán recién aprendido, y el uso de trajes “típicamente alemanes” o europeos, cuanto buscan afianzar la nueva posición a través de la adquisición del capital cultural legítimo.

Todas las estrategias de revalorización de capitales tienen como finalidad el reconocimiento (o legitimación) de algún capital en un campo. “Es la finalidad buscada a través de acciones subjetivamente interesadas que le proporcionarán funcionalidad y dirección en el campo, adhiriendo a la vez a los agentes sociales a las reglas del campo”⁹⁵. Solo a través de este mecanismo lograrán estos inmigrantes insertarse en la sociedad berlinesa (en las mejores condiciones posibles).

1.2- Campos de praxis para latinos

La diversidad social y cultural que determina las individualidades en los casos seleccionados, muestra una variadísima gama de posibilidades de intervención en los campos. Sin embargo entre ambos grupos, Media Ascendente y Media Descendente, hay diferencias interesantes.

⁹⁵ García Linera, Alvaro: Espacio Social y estructuras simbólicas. Clase, dominación simbólica y etnicidad en la obra de Pierre Bourdieu.

El siguiente cuadro muestra una alta propensión de los casos a participar en los subcampos del *espacio cultural latinoamericano*. Es un fenómeno común en contextos de migración, distintos grupos con presencia cultural en Berlín así lo muestran. Griegos, estadounidenses, franceses, árabes, africanos, rusos, entre otros. Es una situación que se da por efecto de su *habitus* colectivo, que opera automáticamente como esquemas definidos de acción, recreando su propia cultura en este nuevo contexto. Pero son recreaciones híbridas por diversos aspectos. A veces dentro de esas manifestaciones se imponen diferencias sociales entre los participantes, unos inhibiendo a otros con su presencia, imponiendo sus formas legítima de hablar, de bailar, de comer, etc. Pero una gran parte de esas hibridaciones provienen de las condiciones que aporta el contexto berlinés.

Cuadro N° 3
Participación de los casos en campos relacionados con el
Espacio Cultural Latinoamericano

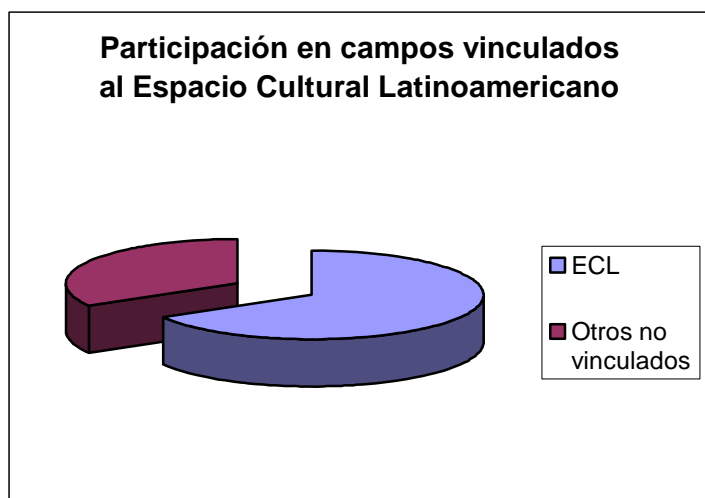
Clase Media Ascendente					
Caso	Tipo de estrategia	Campos	Caso	Tipo de estrategia	Campos
Azul	Reproducción	Campo Académico Espacio Cultural Latinoamericano	Religiosa	Reproducción	Campo Académico
Beethoven	Reproducción	Campo Académico Música Clásica	Artemisia	Reconversión	Laboral profesional Psicóloga
Rambo	Reconversión y Reproducción	Campo deportivo/estético Salud/ estética	Nirvana	Reconversión	“Ciencias de la adivinación” Espacio Cultural Latinoamericano
Literato	Reproducción	Campos laboral servicio turismo Académico Espacio Cultural Latinoamericano	Comadre	Reproducción	Estético Peluquería para latinos Espacio Cultural Latinoamericano
Izquierdoso	Reproducción y Reconversión	Cursos de cocina Cocinero en una KITA			
Clase Media Descendente					
Caso	Tipo de estrategia	Campos	Caso	Tipo de estrategia	Campos
Piloto	Reconversión	Artístico Espacio Cultural Latinoamericano	Camuflada	Reconversión	“vida de la calle”
Popeye	Reproducción	Estética corporal Tatuajes	Chica	Reproducción	Gastronomía en “restaurantes latinos”
Márquez	Reproducción	Académico Espacio Cultural	Flor de café	Reconversión	Domesticas Espacio Cultural

		Latinoamericano			Latinoamericano
Galán	Reproducción	Música Espacio Cultural Latinoamericano	Generosa	Reconversión	Servicios de limpieza
Trotsky	Reconversión	Obrero Vendedor de bisutería peruana	Guerrera	Reconversión	Servicios de limpieza

En apartados anteriores se vio como el *espacio cultural latinoamericano* se ha ido conformando a partir de una gran diversidad de elementos provenientes de la geografía, la cultura, el idioma, la historia, la política y un estilo de vida que define una cierta singularidad latinoamericana. Una constelación de elementos que ha cobrado fuerza en el marco de la globalización, y con el desarrollo de los medios de comunicación y transporte. Dando paso a la creación de sub-campos de la cultura general, que por el hecho de tener una vinculación directa con América Latina empiezan a definir o conformar una serie de interrelaciones que dejan como conjunto eso que hemos denominado *Espacio Cultural Latinoamericano en Berlín*.

Muchos de los sub-campos adscritos a este ECL son reciente creación, pero no por ello completamente ajenos a la estructura social dominante. Algunos sub campos se han creado a partir del esfuerzo de individuos que sin encontrar el reconocimiento de sus capitales, terminan dándose a sí mismos el reconocimiento a través de la apertura o creación de un campo “nuevo”. Es como si se inventaran su propio lugar en este espacio social.

Grafico N° 1



Quienes provienen de sociedades más diferenciadas o han pasado largos periodos de sus vidas por las estructuras escolares, poseen unos capitales y unas disposiciones más próximas a la modernidad, y consecuentemente podrían recibir un rápido reconocimiento en campos que no guardan vinculados con el ECL. No se afirma con esto que los inmigrantes que participan en el ECL correspondan estadísticamente a los de menor calificación, porque es un espacio que ofrece muchas posibilidades. Los académicos que realizan estudios en el Instituto de Latinoamericano de la FU u otros organismos semejantes, son en principio académicos, y se definen como tales. Pero pasan a formar parte de un sub campo del ECL cuando investigan o escriben sobre temas latinoamericanos.

2- Revalorizaciones en el proceso de inserción social

2.1- El capital económico y las elites excluidas.

En la descripción de los casos aparecen situaciones extremas en cuanto a las diferencias de estilos de vida, que no dependen sólo del capital económico. Para algunos miembros de la clase Media Ascendente, la migración represento un claro desclasamiento. Azul y Nirvana reflejan esa vivencia cuando se refieren a su primera estancia en Berlín.

“Nosotros pasamos de ser propietarios a estar en un sitio arrendado, pasamos de tener vehículo a no tener vehículo, pasamos a no tener ni siquiera licencia de conducción...pasamos de tener trabajo a no tener trabajo, pasamos de podernos expresar correctamente en un idioma a no podernos expresar...”⁹⁶”

“Los primeros dos años fueron bastante difíciles aquí...yo me vine con mis tres hijos, dos hijos de 13 años, y mi hija de 8, y fue bastante duro para ellos el cambio, muy duro. Sobre todo ellos venían de colegios privados en Cali, y aquí llegaron a estos colegios... uno al principio, el choque es tremendo porque los colegios aquí son muy feos...las clases son sucias, los pupitres son feos, todo es como feo, pues es un shock, es como si te mermaras, como si te bajaras de nivel, y entonces fue al

⁹⁶ Fragmento de la entrevista con Azul. Pág. 109

principio bastante duro. Los dos primeros años yo diría que fueron muy difíciles....⁹⁷”

Estos fragmentos hablan de un cambio en los estilos de vida, que el dinero por si mismo no logró amortiguar. Pese a que lograron recrear condiciones semejantes a las vividas en su contexto de origen. Parecen elites excluidas porque la competencia de sus otros capitales no llegó a revalorizarse con tanta rapidez.

La capacidad adquisitiva como una forma de reconversión del capital económico, aparece muy deformada. En Berlín se pueden adquirir artículos para hacer más comfortable la vida en el hogar, o para el consumo personal. Estos generalmente con un costo más bajo que en América Latina, por las altas tasas impositivas que operan en el subcontinente. Esto gracias, -o a pesar- de los tratados de libre comercio-. Lo que si resulta de un costo elevado, es el consumo de servicios.

Aquí se paga mucho más por los servicios básicos, y en una proporción aún más alta otros servicios como los de peluquería y limpieza domestica. Situaciones que terminan empujando a estos individuos a cocinar su propia comida, ha lavar por si mismos la ropa y otras tareas que antes delegaban. En este grupo fue frecuente la expresión “*es que aquí uno tiene que hacerse todo*”. Lo que deja ver como sienten y viven esos cambios.

2.2- El capital cultural como objeto de distinción

El volumen del capital cultural es un de los principales elementos de diferenciación social entre los inmigrantes latinoamericanos. Este defina sus formas de asociación a partir de consumos culturales, nichos en el mercado de trabajo, y hasta en la elección de pareja. Puede llegar a ser más significativo que el capital económico.

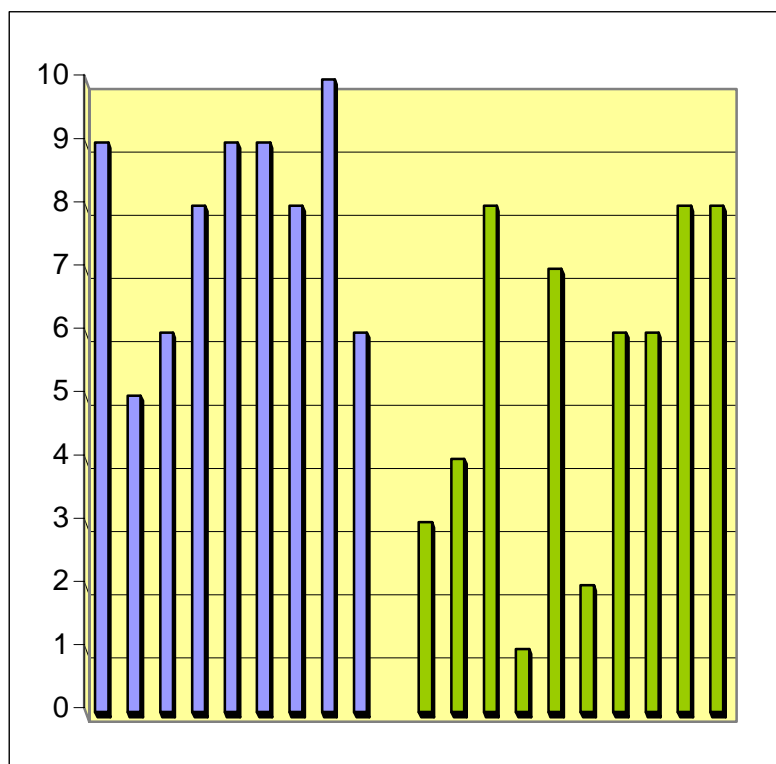
Guerrera, un caso ubicado en el grupo Media Descendente, manifestó al respecto: “*existen dos tipo de latinoamericanos, los que tienen educación y los que no la tienen*“.Dicho desde ella, que ocupa una de las posiciones bajas. Puede interpretarse como un esfuerzo de enclasmiento, expresado en clave racista. Mostrando que tiene bien incorporadas las coordenadas que rigen el proyecto cultural de la modernidad, que son parte de la ideología dominante en cualquier sociedad occidental.

⁹⁷ Esta nota es un fragmento de la entrevista. Pág.162

“...el racismo de la inteligencia es la forma sociodicea característica de una clase dominante cuyo poder se basa en parte en la posesión de títulos que, como los títulos escolares, se consideran garantía de inteligencia...⁹⁸”.

Esto ocurre cuando agentes definidos por la homogeneidad de sus propiedades, tienden a ocupar posiciones próximas en el espacio social. Por ello cuando se observa la distribución del capital cultural institucionalizado entre ambos grupos, se nota una concentración de “títulos” en el grupo Media ascendente. Esto da la falsa impresión de haber sido el criterio fundamental de selección de los casos, típico de una estructura maniquea “inteligentes” y “no inteligentes”, o titulados y no titulados.

Cuadro N° 2
Volumen del capital cultural institucionalizado
Media ascendente (en azul) y Media Descendente (en verde)



I: primaria incompleta, **II:** primaria completa, **III:** secundaria incompleta, **IV:** secundaria completa, **V:** carrera técnica o afín incompleta, **VI:** carrera técnica o afín completa, **VII:** universitaria incompleta, **VIII:** universitaria completa, **IX:** Postgrado, **X:** Doctorado.

⁹⁸ Bourdieu, Pierre: „Cuestiones de sociología“ Ediciones Istmo , S.A. Madrid, 1999. pág. 262

Izquierdoso y Comadre del grupo *Media Ascendente*, pese a su baja escolaridad logran sostenerse en buenas posiciones. Viven bajo los estilos de vida típicos en ese grupo, porque otros tipos de capital se los permite. Su capital social y cultural interiorizado juega en esto un papel clave. Vimos en el relato biográfico de Izquierdoso, lo significativo de su capital social institucionalizado. El apoyo institucional que recibe del Estado por su ciudadanía alemana, le ha permitido acumular capital cultural, a través de su formación en los *Ausbildung* que le financia el *Arbeitsamt*. Lo que aceleró su incorporación al mercado de trabajo e incrementó su capital económico, por los ingresos derivados.

Comadre por su parte, también acumuló capital cultural con el *Ausbildung* de peluquería. Uno con mayor reconocimiento, porque tiene una duración de tres años, y tuvo financiamiento privado. El oficio de peluquera esta mejor reconocida en Berlín que en Colombia, y le permite vivir en buenas condiciones materiales y simbólicas. Con sus ingresos cubre sus costos de vida y participar de la vida social y cultural de la ciudad. De modo que no son sólo los títulos académicos sostienen a los individuos en posiciones o grupos determinados en este espacio social. Sus *habitus* se expresan en estilos de vida, formas específicas de consumo, selección de amigos, lugares y ambientes. Acumulando por ello un capital simbólico que puede llegar a reconvertirse en otras formas de capital; social por ejemplo; cuando se establecen amistades con ciertos tipos de personas o se abren puertas en ciertas organizaciones e instituciones.

Los miembros de este grupo que poseían la titulación más alta al momento de su llegada a Berlín, optaron – consciente o inconcientemente- por una estrategia de reproducción. Adquiriendo titulaciones aún más altas en instituciones académicas de la ciudad. Azul y Religiosa lo hicieron con financiamiento privado, y Beethoven amparado en una beca del DAAD. Los otros miembros del grupo con menor rango académico buscaron esa reproducción solo posteriormente. Carlos, sólo después de percatarse lo valioso que puede ser un título académico alemán en Colombia, y Rambo después haber legalizado su situación migratoria. Artemisia y Nirvana se orientaron por estrategias de reconversión; la primera invirtiendo su capital cultural en un puesto de trabajo como psicóloga. La segunda, realizo una verdadera reconversión, desplazándose hacia un campo de praxis totalmente ajeno al de su formación. Pasó de formación como empresaria y administradora de empresas a

astróloga independiente. Lo que si se mantiene en ella es esa disposición su *habitus*, la de ser independiente en su actividad productiva, “algo que trae desde la cuna”.

Los miembros del grupo *Media Ascendente* expresaron su tendencia a frecuentar los eventos culturales que organiza el Ibero Amerikanisches-Institut, conciertos de música clásica y de artistas internacionales en salas y teatros. Además de visitar los principales museos de la ciudad y las renombradas exposiciones de la Neues National Gallerie. Estas disposiciones de consumo y valoración estética, adquiridas en sus trayectorias de vida están íntimamente ligadas al paso por la *scholé*. Su presencia en esos espacios de *cultura legítima* los distingue y los distancia de otros que optan por un consumo cultural más popular. Pero ocasionalmente se encuentran en y eventos festivos públicos: Carnaval de las Culturas, Jazz Festival de la BergmannStr., Fete de la Music y otras semejantes.

También hay otros eventos que facilitan ese encuentro entre miembros de distintos grupos sociales. Las fiestas nacionales, la proyección de películas habladas en español. Aunque su asistencia a estos espacios difiera en sus motivaciones, porque para unos en la película prima la facilidad del idioma, mientras que otros llegan interesados en un género cinematográfico. En el grupo *Media descendente* Márquez, Generosa y Guerrero no suelen participar de un amplio consumo cultural, pese a su alto volumen de capital cultural institucionalizado. Ellos suelen reproducir, en sus prácticas, sus estilos de vida. Que están marcados por condiciones de escasez y la falta de oportunidades. Por ello su bajo consumo cultural se da sólo cuando es gratuito. Aunque no por ello es de mala calidad.

El fenómeno del consumo es más complejo porque implica relaciones de dominación y estrategias de imitación. El consumo no se limita al acto en sí mismo, sino que muestra el tipo de bienes se es capaz de consumir, y cuanto más caro, diferente y novedoso más próximo se está del consumo conspicuo. Es decir, que el consumo resulta más gratificante cuanto más se aleja de lo esencial para sobrevivir. Porque entra en la dimensión estética que le imprime a los consumidores una característica especial. Por eso, los lugares y las actividades culturales donde toman parte estos inmigrantes imponen cierta apariencia distintiva que debe ser (o suele ser) consecuente con lo que se realiza, y con cierto estilo de vida. Allí es donde aparecen los usos emblemáticos de la vestimenta, que corresponden al ámbito de las tomas de posición. Donde los individuos ubicados en ciertas clases de condiciones de

existencia, afirman y representan simbólicamente su distinción con respecto a otros posicionados en otras clases de condiciones de existencia. Las representaciones estéticas intentan adecuar la posición y la trayectoria de cada uno mediante el “gusto” a las cosas y a las personas que sus posibilidades brindan.

2.3- El capital social y redes.

El capital social generalmente se ha definido como, la red de relaciones que un agente puede movilizar, para reconvertir este capital en uno de otro tipo. Es el contacto, el parentesco o la amistad con ciertas personas poderosas lo que le abre puertas a un agente, cuando para otros permanecen cerradas. Por ejemplo, para adquirir puestos de trabajo, obtener una beca o un título académico, altos ingresos y posiciones prestigiosas. Esto funciona en todos los campos de praxis como cadenas de relaciones de poder, e implican diferencias de capacidades individuales que se expresan en la distribución de las cargas y los beneficios. Es una forma de capital susceptible de dividirse en sub especies. Aquí se han planteado de dos tipos principales. El “capital social institucional” y el otro capital social (a secas). El primero de estos ha marcado grandes diferencias entre los casos vistos. Quienes lo poseen cuentan con distintas formas de de protección institucional, quienes no lo poseen se ven hasta en la “ilegalidad”.

Se vieron distintas formas de apropiación de este capital. Algunos, como Izquierdoso y Artemisia, lo adquirieron a través del principio de consanguinidad, -que implica étnicidad-. Comadre lo adquirió cuando fue adoptada por su padrastro europeo, y otros han llegado a obtenerlo a través del matrimonio con un/a ciudadano/a europeo/a o alemán/a. En general se trata de un conjunto de derechos, privilegios y beneficios derivados del sistema de seguridad social, que se expresa en ayudas importantes para mantenerse dentro del nivel de vida definido en las sociedades modernas. El pago de alquiler de un apartamento, el dinero para subsistir, el acceso a la salud y a la educación (los *ausbildung*) pagada por el Estado. Además de otras ventajas que garantizan una calidad de vida, a las que no todos tienen acceso.

El capital social – a secas-, esta compuesto por la red social que cada individuo logre formar para su propio beneficio (sin que por ello sea un cálculo frío y premeditado). la reconstrucción de una red social ha sido diferente en todos los casos, pero quienes se han quejado más o realmente han encontrado mayores problemas han sido los

miembros del grupo Media Ascendente. Esto se debe a que por sus *habitus de bien posicionados* suelen sentirse defraudados ante el poco reconocimiento social que reciben. Especialmente por parte de los alemanes, que suelen aplicarles el *cliche* desde el primer instante que los miran. Variando naturalmente en cada caso.

En los casos de Azul, Beethoven, Nirvana y Popeye queda clara esta dificultad que viven muchos latinoamericanos para acumular capital social. Sin embargo, hay casos que muestran lo contrario, principalmente en el grupo de Media Descendente. Estos individuos están acostumbrados a ocupar posiciones subordinadas en el espacio social, por eso encuentran normal su situación. Algunos saben jugar bien el juego, y logran apropiarse de formas de riqueza social. Especialmente cuando hay alemanes que buscan personas necesitadas para ayudarles, porque haciendo esto se sienten bien consigo mismos. Y los necesitados lo agradecen, a veces de forma sobredimensionada.

Los emparejamientos y el matrimonio como institucionalización de ellos, son parte de ese capital social. Muchas de estas uniones escapan a toda lógica de reproducción social, cuando las diferencias de clase son abismales.

Generalmente estas parejas tienen grandes diferencias *culturales*, que son en realidad diferencias de *habitus*. Se trata del encuentro de individuos provenientes de contextos sociales e institucionales muy disímiles, por ello tienen diferentes formas de entender el amor y sus formas de expresión: fidelidad, sexualidad, y otras. Esto hace que sus prácticas cotidianas, en particular las que tengan que ver con las relaciones afectivas lleguen a enfrentar desencuentros.

Aquí no se busca analizar el amor como una práctica social. En principio se busca demostrar que esas uniones significan para el inmigrante una fuente importante de capital social, con grandes posibilidades de ser reconvertido en capital social institucional y a veces en capital económico. Para muchos estas uniones pueden significar una forma de acumulación de capital simbólico. Dependiendo de la edad, la apariencia física, el nivel educativo y otras características en los individuos que conforman las parejas. En la mayoría de los casos analizados los inmigrantes han accedido a los beneficios del capital social institucional a través del matrimonio, y no siempre se trata de uniones amorosas reales. Pero en todos los casos existe un proceso de mutua aculturación, que de una u otra manera redundará en un

enriquecimiento personal para cada uno.

Cuadro N°4
Matrimonios como estrategias reconversión
de capital social

Clase Media Ascendente					
Caso	Matrimonio	Conyuge	Caso	Matrimonio	Conyuge
Azul	real con	Colomb/ aleman	Religiosa	Real	alemán
Beethoven			Artemisia		
Rambo	ficticio con	Alemana	Nirvana	Real	alemán
Literato	real con	Alemán	Comadre		
Izquierdoso					
Clase Media Descendente					
Caso			Caso		
Piloto	Ficticio	Alemana	Camuflada		
Popeye	Real	Alemana	Chica	Real	alemán
Márquez			Flor de café		
Galán	Real	Alemana	Generosa	Real	alemán
Trosky			Guerrera	Real	alemán

Se supone que en este ámbito uno tiende a amar o desear a quien mayores créditos pueda simbolizar, respecto a lo que uno ha sido preparado por su condición social de clase para amar y desear. A través del deseo, del matrimonio o del concubinato, cada condición objetiva de clase asegura y perpetúa por medio de la relación afectiva o sentimental la continuidad de esas condiciones objetivas de clase. Es decir; el amor se puede comprender como “una manera de amar en otra persona el propio destino y de sentirse amado por el propio destino”. Porque generalmente la afinidad de los gustos que se afirma en el gusto mutuo entre un hombre y una mujer, -o un hombre y un hombre o una mujer y una mujer-, pone en juego las creencias incorporadas y somatizadas de la condición de clase, mediante las cuales se reconoce en la parejas las disposiciones sociales incorporadas para las que se ha sido producido, y con las que ha sido producido.

Cuando se da una relación matrimonial entre un o una latinoamericana y una alemana o alemán, el inmigrante vive con mayor fuerza un cambio de estatus o de clase. Porque tiende a asumir la posición del local, y no por el contrario. Esto suele ser así en la mayoría de los casos porque las características del capital global del nacional son mayores que las del inmigrante. Este cambio implica el acceso del inmigrante a ese capital social institucionalizado, garantías institucionales, derecho de trabajo. Además, una ampliación de la red familiar, que puede o no ser eficiente como capital

social. En general, le proporciona al inmigrante una incorporación más clara en la estructura social alemana, que incluye además formas de capital simbólico.

Esta acumulación de capital puede tomar rasgos transnacionales, cuando se reconvierte en capital económico mediante remesas. Puede reconvertirse en capital cultural si se transfieren conocimientos u objetos culturales. Y suele ocurrir que, cuando el inmigrante es una persona negra, indígena o ladina, los familiares en ultramar tienden a valorar esa unión como un ascenso social. Porque miden la situación con los referentes locales latinoamericanos, donde los ciertos rasgos somáticos suelen ser distintivos de una clase social ubicada en un escalón superior del espacio social. De modo que genera también capital simbólico.

Este tipo de unión como capital simbólico, también es multiplicable a través de la procreación. Por lo que implica el “blanqueamiento” cultural y somático de la descendencia. Hay que ver lo orgullosos que se sienten las personas pertenecientes a etnias desvaloradas cuando sus hijos no solo llevan un apellido alemán, sino que hasta *“se ven un poco como alemanes”*.

Lo anterior ocurre sobre todo en países donde una gran parte de la población es indígena, como en Perú, Bolivia, Ecuador o México. Allí suele darse una endogamia de clase o incluso de fracción de clase, que hasta las más fundamentales adhesiones sociales parecieran estar guiadas por fidelidades raciales, de sangre o apellido. Estas se pueden interpretar como adecuaciones de los valores fundamentales con los que *el cuerpo de la clase* se reconoce en otro cuerpo de la clase. La estética desplegada por otra persona, los gestos más automáticos, el andar, las elecciones de estilo, el lenguaje, la forma de haber trabajado el cuerpo, es una fidelidad inconsciente de la clase que tiende a reproducir su estructura en el espacio social.

Estas uniones biculturales rompen con esa tendencia, asociando personas de una clase con otras personas de otra clase bastante distante. Pero suelen darse fuertes asimetrías de poder, independientemente de la condición económica de los miembros. En los casos donde la mujer es alemana, tiende a figurar como jefa del hogar por el cúmulo de potencialidades sociales efectiva que maneja. Sin embargo, no deja de estar sometida al coeficiente simbólico negativo de su género, que puede ser igual de estigmatizador que la piel oscura de su compañero, afectándola de manera negativa en todo lo que es y todo lo que hace. Porque las estructuras de

dominación masculina son el principio último de innumerables relaciones de dominación/sumisión singulares.

Estas estructuras de dominación son diferentes formalmente, de acuerdo con la posición de los agentes implicados, superan y unen, en cada uno de los universos sociales, a hombres y mujeres, manteniendo de ese modo entre unos y otras la «línea de demarcación mágica».⁹⁹ Ahora usted puede imaginarse los niveles de asimetría que pueden llegar a vivir las mujeres latinas casadas con alemanes. Dependiendo de cada caso.

2.4- La acumulación del capital simbólico y la etnia.

Retomando el tema anteriormente señalado, sobre los desprecios escalonados entre mezclas étnicas y culturales dentro del colectivo de inmigrantes latinoamericanos en Berlín. Se vio que el factor étnico funciona como un objeto cultural que implica un reconocimiento simbólico, imponiendo el poder de consagración en las distinciones y posiciones sociales. Llevando a que cada individuo o sub-grupo, a afirmarse contra el *anterior*, aceptando inconscientemente las apuestas propuestas por el grupo dominante, que los envuelve en una lucha reproductora de esa *illusio* racista heredada de la modernidad. La que propone la idea que ser blanco es valioso.

En algunas entrevistas surgen elementos muy representativos de estas formas de racismo entre latinoamericanos. Popeye es reiterativo en ello.

“...pero los dominicanos no son las mejores gentes, digamos que hay dos tipos de dominicano...con dinero que son tipos que viajan a EEUU y que han visto todo el mundo y de gran cabeza. Y los dominicanos pobres que además son brutos, muy brutos. Lo único que les interesa a ellos es quitarte el dinero del bolsillo porque lo necesitan. De estos brutos, una mujer de 18 años no habla diferente que una de 60...pues nada pasa en esa vida...simplemente envejecen, engordan y tienen hijos...Claro y también tienen las dominicanas rubias que van a Miami y que dicen conozco Chile...con ese tipo de personas me lleve

⁹⁹ Bourdieu, Pierre: La dominación Masculina. Ed. Anagrama. Barcelona 2000, p. 132

bastante mejor.. Fue difícil... de hecho nunca me acostumbre a estar en República Dominicana...”

“...si vez un cubano....es un cubano de mierda, aun sin conocerlo. “Aquí (en el restaurante El Caimán) han habido peleas con peruanos....una noche me fui a un restaurante latinoamericano y habían solamente peruanos. Trataron de robarme una chaqueta...imagínate yo con un enano así le meto un coscaso..., le quite la chaqueta y me la lleve. Esos tipos roban automáticamente...hay ciertos peruanos que tienen la apariencia indígena, y ellos roban donde sea.

Los latinoamericanos con ciudadanía alemana suelen tener rasgos fenotípicos evidentes, de que son parte de este grupo étnico. Lo interesante con algunos de ellos es que, el capital simbólico que se deriva de su condición étnica suele ser mayor entre el colectivo de inmigrantes que entre la sociedad receptora. Porque en esta sociedad siguen siendo percibidos como “desaventajados”. A eso se refiere la analogía bourdiana de «la carrera». Donde el corredor parte derrotado por perseguir los bienes que persiguen aquellos a quienes el persigue. Estas categorías de análisis permiten hacer interpretaciones en el terreno del campo simbólico y de la condición de clase, porque toman en cuenta los estereotipos étnicos y las connotaciones raciales utilizadas para delimitar fronteras de exclusión del «otro», a través de categorizaciones a veces invisibilizadas en la cotidianidad.

A lo largo del trabajo hemos visto como mediante el trabajo del poder simbólico se han naturalizado las diferencias de clase, consagrando las diferencias culturales como pautas de diferenciación social fundamentales. El discurso de la étnicidad toma la forma de un discurso político, y reduce las diferencias objetivas de clase a diferencias culturales, agrupando en torno a una posición objetiva de clase un conjunto de individuos que tienen entre si distintas nacionalidades, características etnias y condiciones de clase, pero que comparten con mayor o menor intensidad una misma matriz cultural y simbólica. Por ello, las diferenciaciones étnicas en determinadas circunstancias pueden comprenderse como un tipo de capital específico, de bien social específico que junto con otros capitales económicos, culturales sociales y simbólicos proporcionan los principios de diferenciación de clase.

Bourdieu planteó en su lección sobre la economía de los bienes simbólicos, que la identidad étnica puede comprenderse como una de las dimensiones del capital simbólico.

*“.....El capital étnico hablaría de dos dimensiones complementarias: por una parte, de prácticas culturales distintivas con rango de universalidad que euemistizarían y borrarían las huellas de las condiciones objetivas de su producción y control (lengua legítima, gustos y saberes letrados legítimos); y por otra, de diferencias sociales objetivas que han adquirido el rango de diferencias somatizadas y que luego han borrado el origen de las luchas objetivas de la instauración de esas diferencias. El color de la piel, el apellido notable (con el que se explicita simbólicamente una posición- objetiva-) convierten esta diferencia simbólica somatizada en una riqueza corporal cuya exhibición consagra simbólicamente su posición objetiva de fuerza y dominio. Se trata de un producto cultural de significación valiosa de los rasgos raciales y de la estirpe, pero cuya virtud consiste en convertir las diferencias de hecho conquistadas por la victoria política, militar, organizativa y técnica sobre los colonizados, en diferencias de sangre que ejercen un efecto de naturalización de la relación de fuerzas objetivas”.*¹⁰⁰

Con estas características, el capital étnico parece más importante que las diferencias fundadas en la distribución de los bienes escolares legítimos. Es un tipo de capital simbólico que atravesaría la eficacia de todos los demás capitales (económico, social, político, lingüístico, etc.) y que además ha creado su propio campo de distribución, de competencias y de posicionamientos de control. La competencia por la blanquitud (The social construction of whiteness) sería una forma de somatizar unos enclasmientos reales o ficticios, pero que tiene toda la fuerza del poder simbólico para producir efectos prácticos enclasmantes o desclasmantes en el orden del espacio de las condiciones objetivas de clase.

100

Conclusiones

Los procesos de inserción social comprendidos bajo las relaciones de determinación entre modernidad y *habitus*, exponen los mecanismos universales de dominación simbólica y objetiva que someten a estos inmigrantes a distintos niveles de exclusión.

Sus posibilidades de revalorizar los capitales pasan por el filtro de las normas que regulan los campos de praxis. Por ello son más exitosas las potencialidades sociales que generan empatías entre los miembros que participan en el campo.

Las diferencias de modernidad en los *habitus* de los inmigrantes no tienen un efecto definido a la hora de revalorizar los capitales. Una de las primeras hipótesis formuladas en este trabajo planteaba que, a mayores diferencias de modernidad entre los *habitus* de los inmigrantes y el *habitus* colectivo de esta sociedad, mayores serían los obstáculos para la revalorización de sus capitales. Este supuesto se cayó rápidamente en las primeras entrevistas. Cuando se analizó el caso del percusionista brasileño, cuya trayectoria social contiene diversas experiencias de marginalidad impuestas por sus condiciones materiales de existencia, y escasas posibilidades de acceso a los espacios de modernidad, como las estructuras escolares. Este individuo

desde los primeros días de su estancia en Berlín encontró en el sub-campo cultural de la escena brasileña el reconocimiento de su capital cultural. Esto a un nivel que en su propio contexto, probablemente jamás hubiera ocurrido. La hipótesis terminó rompiéndose cuando entrevisté a un abogado peruano de clase alta y con trayectoria social y profesional exitosa. Sus capitales y disposiciones fueron adquiridos y conformados en una trayectoria social que no dista mucho del promedio alemán, en cuanto al acceso de bienes materiales y simbólicos, y el acceso a la *alta cultura*. Sin embargo, él no pudo reconvertir su capital cultural en este contexto, y vivió como la elite excluida. Solamente pudo acceder a una mejor posición social por la fuerza del capital social dejado en el Perú. La clave del éxito en el caso de Galán, el percusionista; no está solamente en las características de sus capitales -su condición étnica y su talento artístico -, sino en condiciones existentes en el espacio social berlinés. Las *escenas alternativas* y “contraculturales” son parte de esta realidad, y en ellas se rompe con los principios definidos por el discurso de la modernidad. Pero estas escenas, negando los principios de la modernidad al invertir sus esquemas, terminan legitimándolos. Cuando este músico legitima la visión androcentrica dominante.

Las posibilidades de una inserción social exitosa no están sólo en las características de los capitales, las trayectorias y los *habitus* de los inmigrantes. Sino en la combinación de estas con las condiciones del objetivas y simbólicas del espacio social berlinés. La mayor dificultad está, en que los espacios de reconocimiento para los inmigrantes del tercer mundo se encuentran generalmente en *áreas periféricas*. Sobre todo cuando se trata de posiciones dentro de algún campo de poder. El espacio cultural latinoamericano muestra esa lucha entre el reconocimiento y la negación.

El proceso de inmigración no representa un corte definitivo en la trayectoria social de estos individuos. Su clase social de origen sigue ejerciendo influencia en ellos, y los alcanza en cada una de sus actividades. Porque esta incorporada en sus capitales y *habitus*. El caso de Azul muestra que es posible vivir en Berlín sólo como una forma elemental de inserción social. Sus estrategias por revalorizar sus capitales han sido más efectivas en Colombia que en Berlín. Porque fue su relación con el Presidente de Colombia la que le facilitó un puesto de trabajo en su Embajada aquí Berlín. Con el que ha acumulado importantes volúmenes de capital simbólico y económico entre otros.

La investigación de los casos no permite llegar a generalizaciones estadísticas, sobre lo que pueden o no realizar los inmigrantes latinoamericanos en Berlín, a partir de ciertas distribuciones de capitales. Pero si permite llegar a generalizaciones analíticas que marcan rutas previsibles a partir de la estructuración del espacio social y de los campos de praxis. Sobre todo en campos como los del Espacio Cultural Latinoamericano, que emergen o evolucionan casi simultáneamente en las grandes metrópolis, que impulsan y se impulsan por la globalización.

Muchos aspectos que se infieren del análisis, desarrollo y conclusión de este trabajo quedan planteados como estímulo para futuras investigaciones. La definición del Espacio Cultural Latinoamericano en Berlín, como un campo que se crea y re-crea con la participación (conciente o inconciente) de estos inmigrantes. La concepción de las diferencias culturales como diferencias de modernidad en los *habitus*, la emergencia de estructuras paralelas que les dan a los inmigrantes la sensación de vivir una inserción social mejor lograda. Aspectos como estos puede abrir interesantes espacios de discusión en torno a esta problemática de las migraciones transnacionales.

Bibliografía

- 1- Adler Lomnitz, Larissa: En; (Redes) "Redes sociales, cultura y poder: ensayos de antropología latinoamericana". México: FLACSO, 1994.
- 2- Amengual, Mariana Estela; "Illegale Migration" am Beispiel von Migranten aus Lateinamerika ohne Aufenthaltsstatus in Berlin. Diplomarbeit, Sozioalpädagogik in Alice Salomon 1998
- 3- Alscher, Stefan: Illegal anwesende und illegal beschäftigte Ausländerinnen und Ausländer in Berlin: Lebensverhältnisse, Problemlagen, Empfehlungen Berlin: Inst für Sozialwiss., Humboldt-Univ.zu Berlin, 2001
- 4- Althoff, Cristina: Os jovens de origen Portuguesa em Hamburgo ea sua atitude face a Portugal ea cultura portuguesa. Secretaria de Estado da Emigracáa. Centro de Estudios.1985.
- 5- Angenedt, Steffen. Migration und Flucht- Aufgaben und Strategien für Deutschland, Europa und die Internacionales Gemeinschaft-. Schriftenreihe Band 342. Bundeszentrale für politsche Bildung.1997
- 6- Arango, Joaquín y otros; "Migración y desarrollo". México N° 1(Octubre 2003)
- 7- Aravena Llanca, Jorge: Biografía en tono mayor; historia de la música en Cuba y los músicos latinos en Berlín. [www.http://docentes.uacj.mx/museodigital](http://docentes.uacj.mx/museodigital) 2003