

VIBLVS SEQVETTER





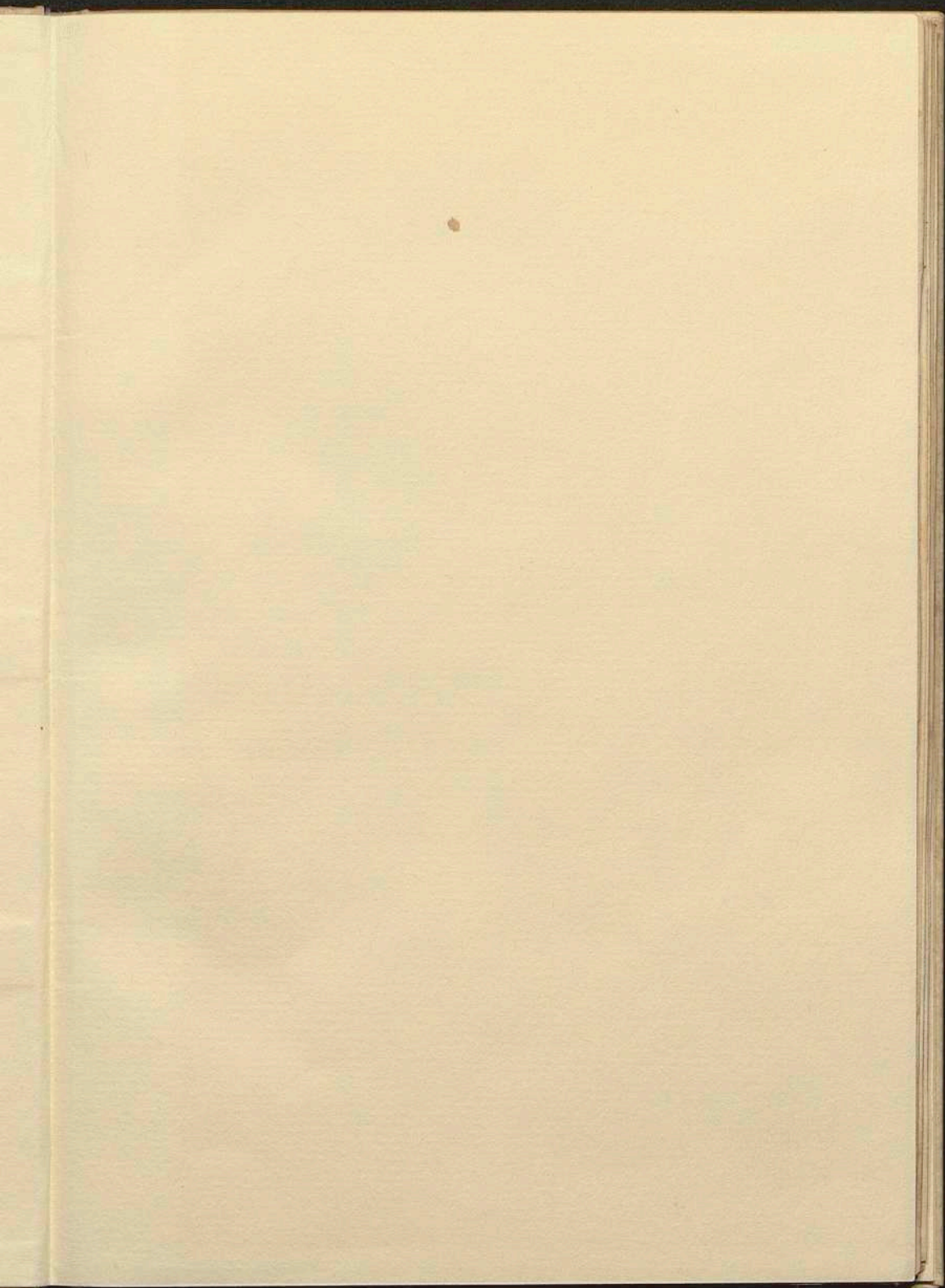
Rara

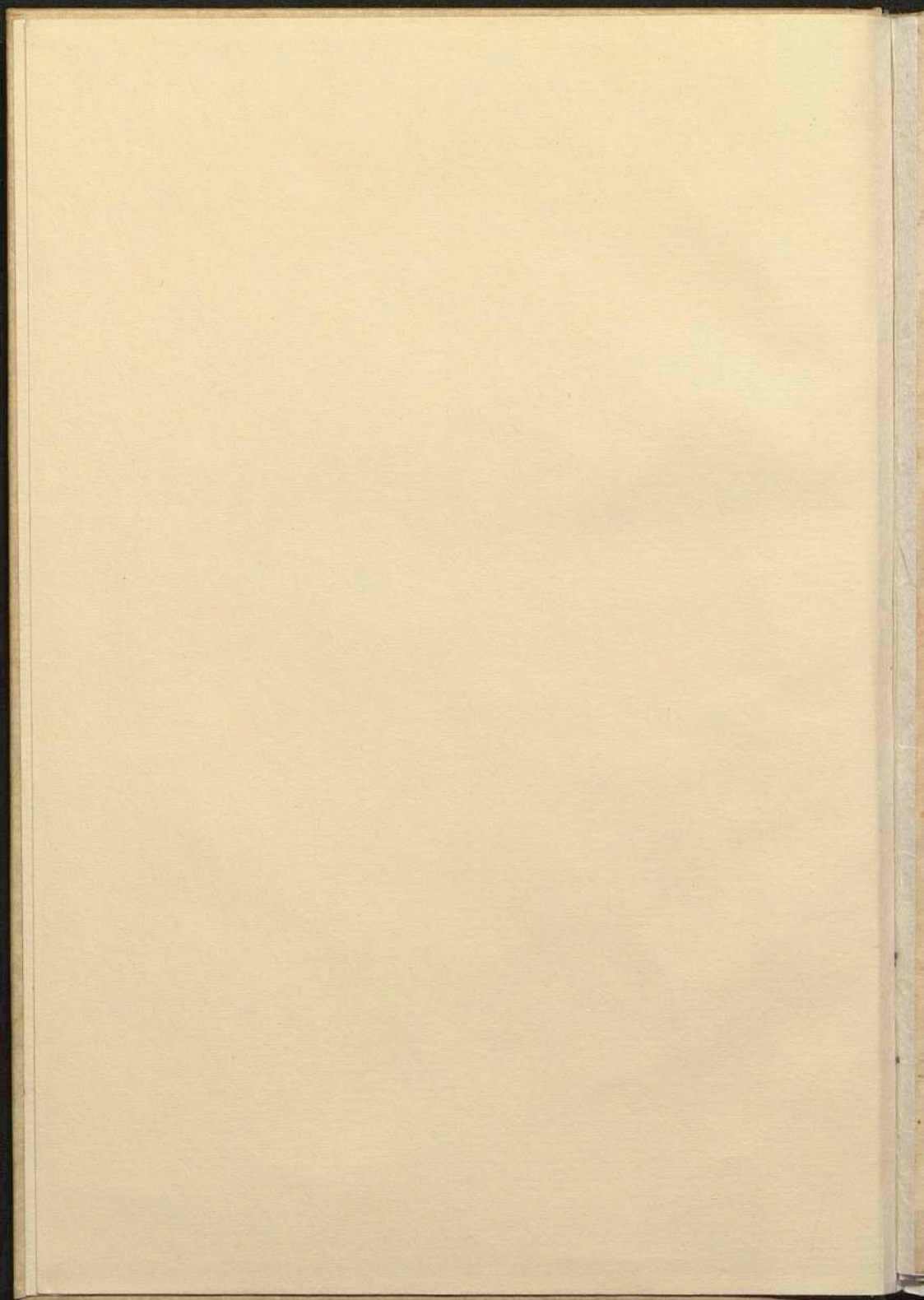
71

16579

48/71/16579(8)

Rara





7

¶ Vibii Sequestris liber.

De Fluminibus.

De Fontibus.

De Lacubus.

De Nemoribus.

De Paludibus.

De Montibus.

De Gentibus.

De Regionibus cum prouinciis suis.

De Origine/ituq;/ & qualitate urbis
Romanæ. &c.



48/71/16579P

Rara

Iacobus Mazochius Romanæ academix Bibliopola
Iacobo Gallo Patritio Romano · S · P · D ·



lbrum de fluminibus : lacubus : montibus :
sub Vesuuii equestris indice / Itemq; alterū
de regionibus · xiiii · & prisca d̄scriptione
urbis auctore incerto / quos imprimendos curauerā :
tibi dedicare constitui Iacobe Gallo non solum huma
nissime sed etiam eruditissime Romanorū : nō medi
usfidius q̄ in eo aliquid tibi gloriæ collatum putem :
aliis enim tu artibus liberalitatis / hospitalitatis / bene
ficentiæ / & popularem tibi laudem / & beniuolentiam
bonorū conciliasti : sed ut inter tot doctissimos uiros
qui te obseruant & colunt · mea quoq; aliqua extaret
si nō insignis at grata uoluntatis & obseruantix signi
ficatio : præsertim cum tot beneficiis abste aut præter
cæteros aut cum cæteris affectus / nihil esset quod tibi
a me deberi non putarem : hos igitur libellos coniun
ctim editos : & tua appellatiōe illustratos / quotiens
in manū sumes / totiens quæso tibi ueniat in mentem
me quidem summa omnia tua causa uelle : maiora nō
posse : quæ si mihi aliquando dabit̄ facultas uberiora
reponēdi non modo officium meum sed ne diligen
tiam quidem desiderabis : extremum est ut te orem
ut (qua benignitate es) munusculum hoc meum non
iniucende suscipias · Vale.

2

Vibii Sequestris de Eluminibus: Fontibus: Lacubus:
Nemoribus: Paludibus: Montibus: & Gentibus. per
litteras Liber incipit feliciter.

l. c. 1. r. **V**ibius Sequester Virgiliano filio Salutem.
Quāto ingenio ac studio fili carissime. apud
pluresq; Poetas flumenū mentio habita est:
tanto labore sum secutus eorū & regiones & uocabula
& qualitates in litteram dirigens. quod ipsi tibi non
inutile factu scio fore. fontium etiā & lacuum: palu-
dumq; & montiū nemorumq; & gentium/qua tamen
persequi potui sicut animum huic libello in litteram
digesta nomina subieci. quo lecto non minimū conse-
queris notitiā. & praesertim cum professioni tuā sit
necessariū: & ne plurib; Epistola oneret: incipiemus
ab eo fluuiio: qui & litteram & nomen obtinet primū.

¶ Fluminum.

A

Achelous. aetoliae primus erupisse terrā dicit.
Arar germaniē e uogelo mōte miscet: & rhodano
ita lene decurrit: ut uix intelligi possit decursus ei;
Amphrysus. thessaliae ubi Apollo admeti pecus fert
pauisse.
Alpheus. elidis qui per mare decurrens in Siciliam
insulam arethusae fontē miscetur.
Ascanius. mysiā.

Achates Siciliae ubi pari nomine
lappillos edit: unde gemens sunt.
Acheron inferorum.

curris: ex huius ripis Polyphemus saxa in Ulysses egit
se dicitur.

Polyph
mos

Anien: lacus uel innox infundit
per tyburtinorum fines ab Aniene
filio Apollinis in Tyberim fluit.

Atax pyreneorum circa Narbo
nam decurrit in Tyrrhenum
mare.

Amen Apoll
nis f.

Allia salaria: uia ad milia xiiii.
a Roma ubi Galli uictoria
sunt potiti de Romanis.

Alyr tarbedae ciuitatis aquita
niae in oceanum fluit.
Almon Romae ubi mater deo

Araxes armeniae Arabiam a
medis diuidit.

rum. vi. kalis Aprilis lauaba
tur.

Athesis ueronensium in padum decur
rit

Albis gemine Sueuos a cerue
tis diuidit.

al
oer

Aufidus apulie proximis canusio
Alyntos: lucaniae a uelensibus
diuidit.

Aus apolloniae in meoniam de
currens.

al. Alinties.

Asinius catinae in litore tauro
mentanorum defluit.

Alto dyrrhachii decurrit in il
lyricum.

Anecus Siciliae per duo milia
passus sub terra mergens syracusis
miscet mari: appellaturque
ano: post anapos caenos
superiora naros faeos.

Aumalipa gentis Scytharum:
unde aurum scythae legunt.
Aras: macedoniae decurrit in
ionium mare.

al. au

Alachin megrenensium: cuius fontem
daedalus dilatauit: agrumque

Achelous ex pindo monte per
percheborum fines in maliacum
mare decurrit: qui aetoliam
ab arcadia diuidit.

perche
Maliac
mare

reddidit: & regionem fertilem:
qua idem fluuius deuastat.

Anaurus: thessaliae ita denomi
natus: quod ex se neque aurum neque

al. dilatauit.

Acis ex aetna monte mari de

nebulam emittat.

+ Apidanus thessaliae in quo emi	C	
+ casus melas phenix miscetur	Caysinos per iperam decurrit	al. cais / stros
ipse in peneon decurrit.	proximus paludi asiae	
Mopos thessaliae in epidanon	Camicos Siciliae ex quo urbs	camicos / urbs
fluit.	camicos diuidit agrigetinos.	
Antiger qui ex cruore centauro	Calos moesiae	
rore: quos hercules interfecit	Cocytos inferorum: ex quo styx	styx
odore suo aduenientes fugat:	palus.	
cum fuerit dulcissimus.	Cryphos siciliae ciuitas atilae	
Apud cicones flumen est cuius	Calor beneueti oppido iunctus	
liquor epotus precordia uer	Crylas syracusis ex monte herco	herco / mos
tit in silicem: & rebus actis	Cydnos per media urbem tar	
marmora inducit.	siciliae decurrit.	
Aternus hadriae decurrens per	Girta massiliensium secundum	
marfos: ubi & hostia uitas.	agatam urbem.	
B		
Benacus gallie ex quo nascitur	Castilinum Campaniae: a quo	
manuarum nuncius: minci	oppidum.	
Bethys hispaniae: unde bethya.	Crustumium: a quo oppidum in	
Bagrada a phrice iuncta oppidum	adriaticum mare decurrit.	
musti: ubi regulus serpentem	Cephyros in aliena urbe pho	
longum pedibus cxx. exerci	cidos descendit: & circa cubo	
tu adhibito interfecit.	eam flectitur.	
Babenna illyrico permiscetur.	Cyrubs arabiae: a quo plurima	al. cyrb /
Barros scythiae fines hyrcanos	genera gemmarum inueniunt:	
abluic.	& camelis deportant: in op	tybrus /
Briataes extimato monte ari	pidum tybrestum.	
no miscetur.	Crathis confinis libani: capillos	
	facit aurei coloris.	

< Bozzenes fluminis scythiae.

Clitum sup
per.
Clitumnus umbria: ubi iuppi
ter eodem nomine est.

D
Danubius: qui & Ister germa
nia: in pontum decurrit. Per
septem hostia.

- Drinus e palude lignisti allu
ens Scodram oppidum Illy
ricorum.

E
Enipheus e monte othri thessa
lia.

Euenos: qui & lycorum.

- Esper: qua nexus Centaurus
deianiram herculis traiecit.

Euphrates parthia.

Padus
ucliad
Eridanus gallia: cisalpinæ qui
& Padus: ubi elides mutatur
in populos.

Eurotas laconices.

Erasinus: lydia: uel lycia:

Elia gallia: in sequana defluit.

Syris
Faseus & qui syris beneuenti.

Fabañis: Sabinorum: is faber
corrupte dicitur.

G
Ganges in oriente indiam cin

gens lætissimus quem Alex:
post oceanum navigare ti
muit: qui solus aduersus ori
entem fluit.

Galchus tarentinorum.

Gallus in Phrygia: unde qui
bibit insanit more fanatico.

Gela sicilia: a quo oppidum.

Gelagensus dyrrhachium ab
aquilonia diuidit decurrit
ex epiro.

H

Hebrus thracia: proximus op
pido aeno.

Hermolydia: pactolo confundit.

Hiberus hispania: a q̄ hiberia.

Hydaspes India: urbis mediae
defluit indo & caucaso.

Hypanis Scythia: qui/ut ait
Gallus uno tellures diuidit
amne duas: aliam enim ab eu
ropa separat.

Halys lydia: chrysolos transit.

Helyrus Syracusarum: a quo
ciuitas.

Himela sabinorum prope Cas
speriam urbem.

Hermus lydia: a molimou

endri) Herbesosqui & endrius oppid
do alluriaia decurait p fines
helori.

- Hymera oppido terminatanz. Licelius thracia: cuius aquam
dedit nomen hyme: hoc flu
men in duas partes findi ait

Stefichor. Stesichorus unā in tyrrhenū
mare aliā in libycū decurref.
Hypsa sedm Irecon urbē hispa
niā decurrit gratā herculi.

Hypanis quem & hictar in uo
cant. ex quo camerinis aqua
inducta est.

- Haermus. lycia.
Haefusa yride finibus apollo
niā decurrens in sinum ioni
um.

I
Indus Indiam definit ab occasu
a quo India dicta. hic descen
dentem Hydaspem recipit.

Isara galliæ currit in Rhoda
num.

- Ifanus dyrrachij: ab Ifano ca
stello dictus.

Ilerda. Hispaniæ: a quo Iler
da.

Ioacus. thessalia.

K
Kaycus. mysiæ.
L

Licelius thracia: cuius aquam
bibentes ebrii fiunt.
Lethe inferorum: quod obliuii
lit causa.

Lyris. non longe a maris uesti
niq: cuius in ripa Nymphæ
marinæ mynturnensis tem
plum est.

Lycus asia: unde lycis.
Liger galliæ diuidens aquita
nos & celtas in oceanum Bri
tannicum euoluitur.

Lycastris. coæt: a q̄ lycæ ciuitas
Lethæus. insulæ cretæ ita dis
ctus: qd Hermionæ Veneris

M
Mincius Gallia: Cisalpinæ:
proximus mantuanis agitur
ex benaco.

Mossella belgica: defluit in
Rhenum.
Mosella galliæ: quæ nūc dicit
lothoringia inter fluit medio

matricum.

Marina
nymphæ.

Hermione

Hoc ab
165.

Mefandros caria gentis asiae.

hicta flexuosus est ut in sese
recurrat.

Minion etruria a minione.

Metaurus umbriae in sinum

adriaticum decurrens.

Megeria liguriae secundum lu
nam urbem.

Mathis dyrrhachii non longe
a lyso.

cellenae

Marsyas phrygiae urbis celene

Megas thessaliae in epidanum
fluens.

N

Nilus aegypti ex aethiopia de
currens.

al. no. br.

Nar. Sabinorum ex apennino
in tyberim decurrit: p Nar
niam fluit.

Narnia

Numicus in agro Laurenti.

Niphates Armeniae ex monte
niphate.

Niphates
mos.

O

Oaxes cretae aq & ciuitas oaxia

oaxia.

Varro.

Varro hoc docet geminis ca
piens tellurem oaxia palmis.

Orethys panormi Siciliae.

Cassius
mons.

Orontes syriae e monte casio.

P

Padus galliae cisalpine: qui &
eridanus.

Eridan

Permessos boetiae.

Pentecos Thessaliae ubi silus:

Tempo

quas tempe uocant hunc be
bryces possiderunt.

Phasis in colchide: q de monte
garamante fluit.

Garam
mons.

Panthagias Siciliae ita dictus:

qd sonitus eius decurrentis

per totam insulam auditus
est usq eo: donec Ceres filia

v. s. p. e.

quaerens eum comprimeret.

at. p.

Pitornius qui per medium la

ster

cum fucinum marlorum ita
decurrit: ut aqua eius non mi

secat in stagno.

Pactolus lydiae q dea decurrens
aurum trahit.

Phaethelinus sicilie iusta pelo
ridem continis templo dianae

diana
re plus
in sic
lia.

Pisaurus: a quo ciuitas Pisau
ria decurrit in Adriaticum

Pisauri

mare.

Phocias thessaliae in Epidanu
fluit.

Pachilos sicilie ubi sextus Pom

Soc. p.
Iunior

peius iuuenis interfectus est, ^Simeros. Siciliæ uicinus Pa-
licis.

Palia:

Belga

Rhenus germaniæ belgas a Silcâ in Lucaniâ oppido Al-
germanis segregans. burno.

Alburnu

Rubicon galliæ iuxta arimi, Sycoris Hispaniæ iuxta Iler-
num: olim diuidens galliam, dam.
ab italia. Saron adriæ.

Rutuba ex apennino in tybe-
rim fluit. T

Strymon thraciæ plurimo ge-
lo strictus. Taurominius: inter syraculas
& messenam a quo oppidum

Tauromi
Eusebonch

+
utbeta

Sequana galliæ luthetiam Pa-
risiorum circûfluit: uel in so-
lam facit. Eusebonora dicitur.

Valentia

Sperchios thessaliæ in malia
cum mare decurrens usq; ad
ora in loeridis. Tanager lucaniæ.

Tyberis.

Syrapus lucaniæ.
Selinus messaliorum: a quo Ci-
uitas Selinis dicta: qd apium
ibi plurimum nascitur. currit quondâ tuscos diuidēs.

selinus

Sagaris phrygiæ ad castellum
berecynthium. Tanais. Siciliæ a siam ab Eu-
ropa diuidit.

Scythie

Berecyn-
thium.

Seberos Neapoli in campania.
Thermodoon: cholcos & ama-
gonas diuidit.

Saron.

Sarnus nuceriæ ex sarone flu-
uio adriæ per campaniam
decurrens. Brasymenos. lydiæ.

Triopala: qui & assorus iuxta

Assoru

Et aqua flu. hispaniæ lusitanie decens
m. 10. Hermus umbrie.

albo magarensum.

Incipiunt fontes feliciter.

al. no. 17

Thermus umbriae.

A

Taygeta. Laconices. ubi filios Aganippe boetiae.

urax.

suos moris habent durare fri Acidalia. in orcomeno. gore aquae.

rus.

Titarellus thessaliae q & orcus. Clitumnus meuania.

in peneum decidit, nec ei mi. Clanius a cerre in campania q cu scetur: & super eum funditur: creuerit. pestē terrae meditat, quem stygia palude crescere Castalius delphis. quidam affirmant. Clitor arcadiae, qui potus uinum in odium adducit.

Mediari.

V

Vultur nus Campaniae: a quo Camenarum Romae.

subturni opp.

oppidum iuxta puteolos uulturnum.

D

Dirceus boetiae.

Virbius laconices. ubi hippolytum Esculapius arte medicinae reddidit uitae: unde & Virbius dictus.

E

Essus. phodi.

virbius.

Virbius dictus.

G

Garga cuboetae. ubi actaeon la.

Actaeon.

Vfens tarracinae proximus.

ceratus.

Varus. hic nunc galliam ab

H

rubicon.

Italia diuidit. ante Rubicon. Hippocrene boetiae in arcadia.

Vlulens. dirrachii, unde aqua his ducta.

I

Inessa rhodo: a quo siciliae ciuitas Inessa.

Inessa sic. aliq. c.

X

Xanthus. troie ilio proximus.

L

Xanthus lyciae, unde & ciuitas Libetris. boetiae.

Xanthus.

Expliciti amnes litteras Liriope. ubi Narcissus se conuertit in ordinem digesti.

Narcissus.

al. no. 17.

M

F

Menais leoninorum p quem Feronia tarracina
timent iurare ciues eius loci. Fucinus maris.

S

H

Spandacus in insula coa asia. Hamonnis aphricæ: qui ortu
Salmacis caria: ex quo qd bibit solis & occasu incandescit reli
mollescit id est obscærus sit. quo tempore gelidus est.

incandescit.

Mollescit

T

I

Timauus aquileia gallia. Inathamana lacus lunæ tenua
V. ligna accendit: ex quo qd bibit
Viruinus laconices. aut insaniam uertitur / aut in
soporem.

V.

L

al. no. h.

Expliciti fontes.
Incipiunt lacus.

Lariuis gallia: cisalpina.
Lucrinus campania.

A

Lemannus gallia.

Auernus immensæ altitudinis: cuius ima pars deprehendi
non potest.

M

Acheron qua ad inferos creditur iri.
Mareotis ægypti / unde uites
marcotica.

Mareo uites.

Triuia lacus aritia.

V

al. h.

Accitus apollonia.
Amplianctus lucania: cuius ha
litus uolucres necat.

Velinus inter nar & habentem
Venacis gallie / unde mineius
fluit.

Mineius

C

Anopes

Cyane syraculis: p que anopes
transit per stygia paludem.

Expliciti lacus

Incipiunt nemora.

Cocytos: inferorum.
Cymini: turia.

Anguia: uel Anguitia Luca
nia.

Anomie uel Anguine uita al.

C

Clarium colophoniz.

D

Dodona eperi.

L

Idaluz Idalium in insula cypro.

M

Molorch? hospes herculis Molorchos in hemea a molorcho hospite herculis.

S

Syla brutiorum.

T

Cyane Tymbra phrygiæ ab herbæ noiæ quæ latine dicitur cyane.

Tempe thessaliaz.

Explicita nemora.

Incipiunt paludes.

A

Ambracia achiaz.

Caystros Asia: asiæ cui caystros ppe est.

C

Hesperie Camerina nunc ante hesperie dicta syraculis.

L

hydra Lerna arcadiæ pbi hydracentû capita. quâ hercules occidit.

M

Mæotis: scythiaz.

P

Pontina tarracina: foro appii

Paduse galliaz: a pado dicta.

S

Styx inferorum a styge oceanû filia.

Sathura inter anthiû & ceres os eadem statura.

Strymon thraciaz.

Salpina in adriatico.

T

Tryton thraciaz / in quo qui se novies immerferit in nauem conuertitur.

Tyraca syraculis.

Explicita paludes.

Incipiunt Montes.

Aracysthus: in attica quidam in arcadia dicunt.

Arvis in insula Chio: unde uinum Aruisium.

Atlas in ultima a phrica cingès mauritaniam.

Ascreus: unde uicus in Boetia unde hesodus.

Auentinus Romæ unus ex vii montibus.

Alburnus: lucania.

Appii

Styx oceanû filia

statura

Aruisium

Ascreus Hesiod

Alpes Galliam togatama Go
mata diuidunt.
Aetna: Siciliae flammam emit
tens.
Agragas: Siciliae iuxta ge
lam.
Athosthracia.
Apaoninus Italiae/usq ad an
conam por rectus.
Albanus in latio.

trened Arentinus in quo ciuitas praes
neste.
nipet Amanus: capadociae.
Aganippe boetiae ante Enippe
dictus.

B

Berecynthus phrygiae.
- Baebius capaniae flumem mittens.
- Boreas: dyrachii.

C

Cithaeron thebis.
Cynthus deli.
Caucasus Indiae parthis & hyr
canis iunctus.
Cytor in ponto paphlagonie
buxo potens.
Celius Romae unus ex septem
montibus.

Cybelus phrygiae.
Clarius colophonae: a quo
apollo Clarius.
Cylleneus arcadiae/unde mer
Cayllus: tyburti (curius.
Coras item tyburti.
Cinyrus piceno.
Chimera lyciae.
Calpe siciliae freto imminet.
Ciminus: turriae.
Calpe hispaniae.
Corycos ciliciae: ubi optimum
crocum innascitur.
Castalius delphis.

Clarius

Mercurius

al. optim

D

Dictaeus cretae.
Dodona chaoniae.
Dindyma phrygiae.

E

Eryx siciliae.
Erimantus arcadiae
Exquilinus Romae unus ex vii
montibus.
Eridanus dyrracnii.

G

Gargarus in phrygia idem mon
tiscacumen.
Gaurus campaniae.
Garganus Apuliae.

H

Nysa Indiae: ubi colitur Bacchus.
Heliconaeonae boetiae qumulus Naemeus deonensium.
sacer.

Hyperborei thraeiae ultra pla Olympus macedoniae altissimus: qui altitudine sua superat }
gam aquiloniam. }
pluuias & nubes.

Hemus thraeiae.

veria poetica.

Haemimne dymnus iberiae ponticae.

Ossa thessaliae.

Othrys thraeiae.
Oethaeus thessaliae: ubi Hercules combustus est.

Hercules in castris combustus.

signis.

I
Ismarus thraeiae insignis oleo & uino.

Oemphyle dyrrachii. al + oemphili.

Ida in troade. alius in creta.

P

L

in lycend.

Lycæus arcadiae: ubi pan praecipue colitur.

Parnasus phocidis duobus uerticibus surgens.

Pindus thessaliae.

- Libetris aetoliae.

Parthenius arcadiae.

M

Mænalus arcadiae in tegea:

Phaneus. chii uino insignis.

Massicus campaniae in salerno

Palatinus Romae unus ex. vii. montibus.

Marpessos in insula paros.

Pelios Thraeiae: ubi centauri nati.

Monoecus Illyriae.

Autrone opp.

Maxteria iuxta oppidum autrone hispaniae.

Pyreneus galliam ab hispania diuidit.

vesuij

Mæsulus. qui uesulus in campania.

Pylartes dyrrachii.

Petrae dyrrachii castra Pompei magni.

Pompeii castra

N

Niphates armeniae in perside.

Neritos Ithacæa quo & portus.

Q.
Quirinus Romae unus ex. vii. quirinalis

montibus.

Incipiunt gentes.

R

Rhodope thraciæ.

Rhiphæi scythiæ.

- Ramnusium scordæ.

S.

capitoli
nis.
Tarpeii Saturnius Romæ qui & Capi
tolinus idem: & Tarpeius.

Soractes taliscorum.

Sarnus nucerinæ.

Sypilus lydiæ.

Asia
nisi. Steliani: molossia.

T

Tarpeius: Romæ unus e septē
montibus.

Tanarus laconices.

Timolus lydiæ uino insignis.

Taburnus samnitiū oliuifer.

Taygeta: laconices.

Tetfica: sabinorum.

Tenitrus: Macedonia proxima
mus Apolloniæ: in conspectū
dytrhachii.

V

Viminalis.
populi
castri Velinus Romæ unus e septem
montibus.

- Vesulus Apuliæ.

Expliciti montes.

A

Agathyrsi: scythiæ partis Euro
ropæ.

Aernanii epirotæ europæ.

Apuli Italici: partis asiæ.

Aethiopiæ indi: asiæ.

< B < A egyptij partis asiæ.

Barcei: mauri libyæ.

C

Chalybes in ponto europæ.

Cicones thraciæ.

D

Dryopes: locenses europæ.

Daci scythiæ europæ.

G

Getuli Aphri libyæ.

Germani europæ.

Getæ thraces europæ.

Geloni thraciæ picti corporis

parte.

Garamantes mauri libyæ.

Gangaridæ indiæ.

H

Hispaniæ europæ.

I

Indi arabes asiæ.

Ithei syri: usque sagitta periti.
tura.

Periti: usque

K
Kares asia.

L
Lydi partis asia. ⁺ in ⁺ egypto.

Laphitæ thessali. europæ.

Lycii: asia.

Leleges. caria europæ.

Lucani Itali europæ.

M

Massylia aphri.

Mauri libyæ proximi.

magempuri. Magempuri libyæ:

Mariti italici europæ.

Medi thraciæ proximi.

Morini oceano iuncti europæ.

N

Numidæ mauri libyæ.

O

Osci samnites italici europæ.

P

Parassii arcades europæ.

Pannoni illyrici europæ.

Phyliride. europæ in Venetia.

R

Dauni. Rutili iudem dauni Italici eu
ropæ.

S

Seres. asia sub oriente.

Sabei. arabes.

Sauromatæ. europæ.

T

Teutones. galli europæ.

Tusci Italici europæ.

Thraces thessali. europæ.

Thessali. macedones europæ.

V

Volsci Italici europæ.

Explicitæ gentes.

Vibii Sequestris. de fluminie
bus / fontibus / lacubus / nemo
ribus / paludibus / montibus:
gentibus. per litteras expli
cita sunt.

Incipiunt nomina regionū cū provinciis suis .xvii & c. xv. ciuitatibus. & primo de urbibus gallicis.

Lugdunum. Desideratam motem. Aremorici. Antemare. A Antemore dicit mare. Et ideo mor mimari. Arcuini Antem. obstar hodanum. Violentū. Nam chro-

molice

minium. Danii iudicem: hoc est gallicæ: hoc & hebreæ.

Nomina prouinciarum Romanarum in Italia numero .xvii.
Campania in qua est Capua: Tuscia cū umbria: Emilia: Flaminia: in qua est Rauēna: Picenum liguria: in qua est Mediolanū. Venetia cū Istris in q̄ est Agleia: Alpes cotia: Samnium: Apulia cū calabria in qua est Tarentos. Bruetia cum lucania. Retia prima. Retia secunda. Sicilia. Sardinia. Corfica. Alpes grecia.

olim fuit una etia alia

*Capua.
Hagnyha.
Flaminia.
Rauenna.
Mediolanū.
A quibz enetia
Tarentus.*

Galliarum prouincie numero .xvi.

Viennensis. Narbonensis prima. Narbonensis secūda. Aquitanea prima. Aquitanea secūda. Nouē populana. Alpes maritimæ. Belgica prima in qua est Treueris.

*Treueris.
Transitus ad britanniā.*

Belgica secūda: in qua est transitus ad Britanniā. Germania prima sup Rhenū. Germania secūda ut supra: Lugdunensis prima. Lugdunensis secūda sup oceanum. Lugdunensis tertia: ut supra senonia: Maxima sequanorum. Alpes grecia.

In Aphrica prouincia numero sex.

Proconsularis: in qua est Carthago. Numidia. Byzantium. Tripolis. Mauritania sitifensis. Mauritania cesariensis.

*Carthago.
Byzantium.*

In Hispania prouinciæ numero. vii. *P. H. viij*
Tarragonensis: Carthaginensis: Betica: Lusitana: in
Emerita. qua est emerita: Galletia: Insulæ balcares: Trigitania:
— Transretum: quod ab oceano infusum terras intrat inter
— calpen uel abinbam

In Illyrico prouinciæ numero. xix. *P. III. xix.*
Dalmatia supra mare: Pannonia prima: in qua est
eritiam. *al. symu.* Sirmium: Pannonia secunda: Valeria preuales: Mistia
Epirus. superior: Epirus uetus: Epirus noua: Noricus ripensis
ofion. Dardania. supra danubium: Noricus mediterraneus: Fauia: Dar
dania: Hememotus: Datia: Scythia: Creta insula:
Acaya: Macedonia: Thessalia.

In Thracia prouinciæ numero. vi. *P. III. vi.*
Thracia prima: Thracia secunda: Mistia inferior: in
in ly. Constantinopoli. qua est Constantinopolis: quæ prius Lucus dicta est:
Lucus. sive Byzantium: Rhodopa.
Byzantium.

In Asia prouinciæ numero. xii. *P. I. xij.*
Asia ipsa: in qua est ylium: idem troia: Licia: Gallatia
Ilium. Troia. Lydia: Caria: Hellepontus: Paphylia: Pisidia: Phry
gia prima: Phrygia salutaris: Licaonia: Cyclades.

In oriente prouinciæ numero. x. *P. orientis. x.*
Syría cilicia: in qua est antiochia: Syria palestina:
Antiochia. Syria phenice: Isauria: Cilicia iuxta motem taurum:
Cypros: Mesopotamia inter tygrim & eufratem: Euphra
tisia: Noi doene: Sofanee.

In Ponto prouinciæ numero. viii. *P. Pontis. viii.*
Porus polemaic: Porus amasia: Nonoriada: Bithynia:
Aslaconia: Armenia minor: Armenia maior: Capadocia.

In Egypto prouinciæ numero .vii. *P. Agypti .viij. .+*

Egyptus ipsa in qua est alexandria: Augustamnis & Thebaida: Lybia sicca: Lybia pentapolis: Arcadia.

Alexandria. Arcadia

In Britannia prouinciæ numero .v. *P. Brit. v*

Britannia prima: Britannia secunda: Flauia: Maxima: Valeriana. *¶* Fiunt simul prouinciæ numero .C. xii. Italia: Gallia: Africa: Hispania: Illyricus: Thracia: Asia: Oriens: Pontus: Egyptus: Britannia. numero .xi.

Prouinciæ simul .c. xij.

Hacten. v. ibius. Al.

Incipit liber prouinciarum Italiae.

Omnis Italia quæ uersus meridiem: uel potius in eo extenditur tyreni/aut adriatici maris fluctus ambit Ab occiduo uero & ab Aquilone iugis alpium ita circumcluditur/ ut nisi per angustos meatus & p summa montiũ iuga non possit habere introitũ. Ab orientali uero plaga quæ Pannoniæ coniungitur: & largius patentẽ & planissimũ habet ingressum. hæc tota in .xviii prouincias extat diuisa. quarum prima Venetia est. Quæ non solum in paucis insulis/ quas nunc Venetias dicimus constat: sed eius terminus a Pannoniæ finibus usq; ad duam fluuiũ protelat. Probat hoc annalibus libris in qbus legit pergamus ciuitas eẽ Venetiarũ. nã & de lacu benaco in historiis ita legim⁹. Benacus lacus Venetiæ: de quo Mincius fluuius egredit. Eneti enĩ apud latinos una lra addat: grece laudabiles dicunt. Venetiæ enim cuius histria connectitur. & uterq; pro una prouincia habetur. Hystria autem ab Hystro

fluuius cognominat que secundū Romanam historiam
amplior q̄ nunc est fuisse phibet. huius Venetiæ aqui
leia ciuitas extitit caput. pro qua nunc forum iulii ita
dictum q̄ Iulius Cæsar negotiatiōis fore ibi statuerat
haberet. Non abre esse arbitror: si etiā cæteras Italiæ
prouincias breuiter attingamus. Secunda prouincia
Lyguria a legendis. i. colligendis leguminibus: quorū
satis ferax est nominatur. in qua Mediolanum est &
Ticinus que alio noīe Papiæ appellatur. Hæc usq̄ ad
galloꝝ fines extenditur. Inter hanc & sueuiā: hoc est
Alemannoꝝ prouinciā: quæ uersus septentrionem est
posita: duæ prouinciæ. i. Retia prima & Retia secūda
inter alpes consistunt in quibus propie reti habitare
noscentur. Quinta uero prouincia alpes Coriæ: quæ
sica Cocio Rege qui Nerōnis tempore fuit appellatæ
sunt. hæc a liguria in eundem uersus: usq̄ ad mare tyrenū
extenditur ab occiduo uero galloꝝ finibus copulat.
In hac aquis ubi aquæ calidæ sunt Dertona & monaste
rium boium. Genua quoq̄ & Saona habentur. Sexta
prouincia Tuscia est: quæ a thure: quod populus illig
superstitiose in sacrificiis deoꝝ suoꝝ incendere solebat
sic appellata est. Hæc habet intra se circū uersus au
relia. ab orientis uero parte umbriā. In hac prouincia
Roma quæ totius mundi caput est. est constituta.
In umbria uero quæ istius in parte ponit Perusiū & la
cus ditorius/Spoletiumq̄ consistunt. Umbria autem
dicta est. q̄ imbribus sup fuerit cū aquosa clades om
populos deuastaret. Septima quoq̄ prouincia Cam

ueria

ofior

in ly

Ant

+

2

pania ab urbe Roma usq; ad Siler Lucaniae fluium
 producitur. in qua opulentissime urbes Capua: Nea
 poli. & Salernum: constitutae sunt. Quae ideo Campania
 appellata est propter uberrimam Capuae planitiem.
 Ceterae ex magna parte motuosa est. Porro octaua Luca
 nia. quae nomen a quodam luco accepit. A silere fluuio
 inchoat cum brutia: quae ita a Reginae suae quondam
 nomine appellata est. usq; ad fretum siculum per ora
 maris thyrreni: sicut duo superiores dextrum Italiae
 cornu tenens peringit. In qua pestum & Iuinus Cassianum
 & Cosentia Regiumque sunt polite ciuitates. Nota denique
 prouincia in appenninis alpibus computatur quae inde ori
 ginem capiunt: ubi coetiaeque alpes finiunt. haec appennine
 alpes per media Italiae pergentes & Tusciae ab Emilia
 Umbriaeque a flaminia diuidunt. In qua sunt ciuitates
 Ferromanum & montem uellium: bobium: & Vrbium.
 necnon & oppidum quod Verona appellat. Alpes autem
 appennine dicte sunt a punicis: hoc est Annibal & eius
 exercitus qui per eandem Rema tendentes transitum habue
 runt. Sunt quoque alpes Cocias & Appenninas unam dicant
 esse prouinciam: sed hoc uictoris reuincit historia quae
 alpes Cotias per se prouinciam appellat. Decima porro
 Emilia a liguria incipiens inter appenninas alpes &
 padi fluenta uersus Rauennam tendit. Haec locuple
 tibus urbibus decoratur. Placentia. s. Parma: Regio:
 & Bononia: Corneliique foro cuius castrum Imola ap
 pellatur. Extiterunt quoque qui Emiliam & Valeriam
 Nursiamque unam prouinciam dicerent. Sed horum sententia

stare non potest: quia inter Emiliam: & Valeriã: Nur
siamq; Tuscia & Umbria sunt constituta. De hinc un
decima prouinciã est Flaminia quę inter appeninas
alpes & mare est adriaticum posita. in qua nobilissima
urbium Rãuenna & quinque alie ciuitates consistunt.
quę græco uocabulo Pentapoli appellant. Constat
autem Aureliam: Emiliamq; & Flaminia a constratis
uiis quę ab urbe Roma ueniunt: & ab eor; uocabulis
a quibus sunt constrate talibus nominibus appellari.
Post flaminia. xii. Picenũ occurrit. habens ab austro
appenninos montes. ex altera uero parte adriaticum
mare. hæc usq; ad fluuiũ pelscariam pertendit. in qua
sunt ciuitates: Firmũ: Asculum: & Pinis etiam uetusta
& cõsumpta adria: quę adriatico pelago nomen dedit.
huius habitatores cum asuinis illuc properarentur.
in eor; uexillo picus confedit: atq; hac de causa Picee
num nomẽ accepit. Porro. xiii. Valeria cui est Nursia
adnexa: inter umbriam & Campaniã: Picenumq; con
sistit: quę ab oriente Samnitũ regionẽ attingit. huius
pars occidua quę ab urbe Roma initium capit. olim
habet Tuscor; populos & Tuscia dicta est. hæc habet
urbes Tybur: Carseolos: Reate. Furconem: & Amio
ternum. Regionemq; Marsoꝝ: & eorum lacũ: qui
Fucinus appellatur. Marsoꝝ quoq; regionem ideo
intra Valeriam prouinciã extimo computari: quia
in Catalago prouinciã Italię minime ab antiquis
descripta est. Si quis autem hanc per se prouinciã
esse uera ratiõẽ probauerit huius ratio ab illis senten

ueria

ofier

in h

hnt

2

tia modis erit omnibus tenenda. **Quartadecima** Sam-
 niu[m] inter Campaniã & mare adriaticu[m]: Apuliamq[ue]
 a piscaria incipiens habet. In hac sunt urbes. Theates
 Aufidena: hysernia & antiquitate consumpta samniũ
 a qua tota prouincia nominat. & ip[s]a hac prouinciã
 caput ditissima Beneuentum. Porro Samnites nomen
 acceperit olim ab hastis quas ferre solebant: quas greci
 fanya appellat. **Quintadecima** prouinciã e[st] Apulia.
 consociata sibi Calabria: intra qua[m] est regio salentina
 hæc ab occidẽte uel Africo habet Samniũ & Lucaniã
 A solis uero ortu adriatico pelago finitur. hæc habet
 urbes satis opulentas: Luceriam: Sipontum: Canusiũ
 Agerentiã: Brundisiũ: & Tarentũ: & in sinistro Italię
 cornu: quod L. milibus extendit. apram mercimonis
 Idruntum Apulia aut[em] a perdicione nominat. Citius
 enim ibi solis feruoribus terræ uirentia pdunt. **Sexta**
decima prouincia Sicilia insula computat. quæ thyr-
 reno mari: seu ionio allit. deq[ue] siculi ducis pprio no-
 mine nũcupat. quæ olim in calaritidi extremo iũcta
 perhibetur Italię. Vnde & una prouinciarum eius a
 compluribus describitur. Sed per angustia[m] seculi di-
 luuii localis: nam non generalis frætum illud. in quo
 scilla est: & caribdis scissam insulam illã reddit unde
 etiã urbs nicabritidi premissio extremo in littore pos-
 sita ab Eolo rege uentor[um] concedente hercule condita.
 Regium quali scissum nominat. Regina q[ui]ppe eolice
 scissio appellatur. In qua uidelicet nobilissima: spe-
 ciosissima: seu opulentissima diuersarum specierum:

atq; semper tyrannica. plurime ciuitatis fuerit. e quibus
egregias urbes subter intexui. In primis primā & caput
cæterarū: Syracusam. in qua sanctissima uirgo &
martyr xpi Lucia suis corruscat uirtutibus. Catania
qua splendidissima Agatha atq; uirgo & martyr xpi
sanctificat. Item Tauromena: Messana: Dyane: Tyn-
dareum: Acatium: Colan: Abesa: Refaludin: Termis:
Selenus: Panormū: Segesta: Drepanū: Lilybeon: La-
bodes: Selinus: Tonacū: Portū: Pytaron: Celarea: Inna-
portum. Item a superiori parte Syracusanæ urbis est
ciuitas quæ dicitur Ibia: Morganū: Centurica: Tyrcōn
Mestratim: Noloma: Artera: Diuia apollinis: Sebrus
Aetna iuxta Panormum uero ciuitas est. Nisira:
Citacia: Parapon: Prestus: Moturū: Acris: Mutacas:
Egestia: Caripa: Hylen: Caluisana: Agrigentum &c.
Porro ex alia parte iuxta præscriptam Ciuitatem
Panormum est Ciuitas quæ dicitur Herbita Ma-
lustrata. Pracara. Augurion. Mestraton: Enna. Sici-
lia insula tria habet promontoria: unum quod Pelor-
um & aspicit aquilonem: cui messana ciuitas pxima
est. Secundum Pachinum. Tercium Lilybeum: &
dirigitur in occalum. a Peloro in Pachinum milia
passuum. 159. a Pachino in Lilybeum. 177. ab ori-
ente mari adriatico. Frætum autem appellatum: quod
ibi semper mare ferueat. Nam Frætum est angustum
& quasi feruens mare ab undarum feruore nominatū
ut gaditanum: uel siculum. Frætum Siciliae quod
Regium dicitur. Salustius tali ex causa uocata scripsit

dicens Italiae olim Siciliam cōiunctam fuisse. & dum
 esset una tellus medium spatium / aut p humilitatem
 obrutū est ags. aut pangustiam scissum: & inde regiū
 nominatū: quia græce abruptū hoc nomine nūcupat.
 Est autem artissimū trium miliarum spacio. Siciliam ab
 Italia diuidens: fabulosis infame monstris. Septima
 decima prouincia Corsica: a Duce suo Corso nomen
 accepit: quæ habet in longum miliaria 160. & in latū.
 26. e cuius lobactas urbes intoli id est Marianis. Coe
 lonia Iulii Terriniū: Coenium: Agragum. Octaua
 decima puincia Sardinia: quæ in thyrrenis fluctibus
 ambitur & Sardo eius Herculis filio nominatur: qui
 cum magna multitudine ad Libyam est profectus.
 Sardiniam occupauit: & ex suo uocabulo insulæ no
 men dedit: quæ tenet in longum miliaria 230. & in
 altum 180. In qua plurime fuere ciuitates. Quarum
 urbium nomina subnexa sunt. Catalis: Agenox: Sulci
 Sardi: Parias: Neapolis: Othoca: Tarr: Bosa: Annus
 Agrus corni: Turris librisonis: Colonia: Vilia: Adse
 lola: Sacercin: Bibium. Item erga præscriptam ciuita
 tem Caralis sunt ciuitates. Nora: Presidium: Castra
 felicia. Ex alia quippe eiusdem Caralis parte sunt
 ciuitates. Assymanrium: Saria: Sanapis: Sarphat:
 Canganica: Custodia: Rubriensis: Pyresse: Paurine:
 Patyne: Ingnoui. Sardinia quoq; quam apud Ty
 meum Sandaliozem legimus. hic Cuuiniuam apud
 Crispum: in quo mari lita sit: quos incolaz auctores
 habcat satis cebre dictū est. Nihil ergo attinet dicere

*Sicilia Indis quon
dam uncta.*

Ringum.

ut Sardus Hercule Norax Mercurio procreati: cum
alter a Lybia/alter ab usq; Tarteso. Hispania in hosce
fines permeauissent. a Sardo terre. a Norace Norc
oppidum nomen datum. Mox Aristeo regnante his
proximum in urbe calari quam condiderat conducto
populo utriusq; sanguinis leiuges: usq; ad congentes
ad unum morem coniugasse imperium ex insolentia
nihil aspernatas. Sed & hic Aristeus colaum creat q
ad id locorum agros ibi insedit. Præterea & ylienes
& locrenses transeamus.

¶ Item de provinciis Italiae secundum
quosdam Philosophos.

¶ Prima igitur provinciarum Italiae Liguria est. ubi
constructa cernitur Mediolanus nobilissima urbs: in
qua sanctissimus requiescit Ambrosius. Secunda Hy
stria cum Neustria quæ Venetiæ antiqua dinoscit.
Tertia propinqua prescriptæ Liguriæ transpadinæ
ob constructam viam a Romanorum & consule Emi
lio Emilia provincia est. Quarta ad sinu maris adria
tici est puincia Flaminia. quæ & ipsa similiter a con
structa via per consulem Flaminiū tale nomen for
tita est. In hac circa potentissima & auctentica urbiū
sita consistit Rauenna: in qua requiescens præsul &
martyr Appollinaris. Quinta provinciarum Italiae
& Annorica pentapolensis est. super quam Regio est:
quæ Castellanorum appellata est ab antiquis. Sexta
a maris sinu adriatici iuxta prescriptam pentapolim
provincia picinū spolecii saucienſis est. Septima pro

uincia dardensis est. Octaua coniunctam habens sibi
 rapigiam a superiori id est occidentali plaga. & a su-
 periori id est orientali Regionem salentinam quæ &
 Locria antiquitus dicta est. prouincia apulia est. quã
 alii ob nimiam fertilitatem omni copiarum Epulia pro-
 nunciant. quasi epulũ. i. brandiũ paratũ omni tẽpore
 Nona Calabria: quæ primitus ab antiquis Brytannia
 dicta est. ob immensam affluentiam totius delicia: atq;
 ubertatis. hæc a superiore parte sua mare magno gal-
 lico: seu thyrseno in adriaticum pertractum prouin-
 ciam habet Lucaniam: quæ autentico nomine. i. greco
 Leucania dicitur. Decima quippe describitur in nullo
 inferiori dapsilitate copiarum Apulia: uel Calabria.
 Sed magis habundantior. quæ scilicet Leucania ob ni-
 torem prospectus sui tale nomẽ sortita est. Undecima
 prouincia Italiae est. Samnium nobilissima: ut retro
 redeam: in qua est Beneuentus: habes sibi met. marsoze
 regionem connexam: a dextro Romã euntibus lateri
 Duodecima est Campania uenustissima omnium ferti-
 lissima atq; famosissima: in qua est excellentior urbiũ
 Capua. Tertiadecima Tuscia nobilissima est. Quarta
 decima nusia. Quintradecima numatia: in qua caput
 totius mundi preeminet Vrbs Roma. Sextadecima
 Etruria: quæ & Tirsinida. Septimadecima Umbria.
 Octauadecima Vintimilia ripariolum lunensis: quæ
 & marittima.
 Finitæ totius Italiae prouinciae.

idil aude **I**ncipit liber de Origine Situq; & **Qualitate Romanae Urbis.**

Remus & Romulus duo fratres fuerunt: & Romam sibi ciuitatem edificauerunt. Deinde orta est contentio inter eos ex cuius nomine uocaretur Ciuitas. Exierunt ergo in montem auentinum ut ibi caperent augurium. Deinde a militibus Romuli interfectus est Remus. hinc & Roma dicitur a Romulo conditore suo.

Incipit de septem Montibus Urbis Romae.

Septem montes urbis Romae. Tarpeius: Esquilinus: Palatinus: Caelius: Auentinus: Quirinalis: Viminalis

De Aquarum ductibus Romam rigantibus.

Nunc nomina quorum usibus aeternae urbis aquae formarum constructionibus aduecte sunt indicemus & Claudia inuenta & adducta est Claudio Caesare. Marcia inuenta est a Marco agrippa. Traiana inuenta adductaq; est a Traiano Augusto. Tepula item a Marco agrippa inuenta deducta est. Alsatina item inuenta pducta e a Claudio Caesare. Alexandrina inuenta pductaq; est ab Alexandro. Virgo inuenta pductaq; ab agrippa caesare. Drusia inuenta pductaq; a Druso. Praeter haec reperiuntur etiam indigenis nymphis quae admiratus uirgo Eneam taliter Italia dixit. Nymphae Laurentes nymphae genus amnis unde est.

**Incipiunt Regiones urbis Romæ
cum breuiariis suis.**

Regio prima. Porta capena continet ædem honoris & uirtutis. Camenas. Lacum prometei & Vespasiani. Termas seuerinas: & cõmodianas. Arcem apollinis. & splenis: & alles. Vicum uitraior. Arcem pãnarã Mutatorium cæsaris. Balneum uolani: & mameritini. Arcem carface. Bulinium ab ascanii: & anthiochiani. Edem martis: & mineruæ: & tẽpestatis: ulmen amonis Arcũ diui Veri patritii. & diui traiani: & drusi. Vici 10. Edicule. 10. Vico magri. 49. Curatores. 2. Insulæ. 2250. Domos. 120. Horrea. 16. Balnea. 87. Lacus. 81. Pistrina. 20. continet autem pedes. 225.

Regio secunda continet templũ claudii. Macellum magnũ. Lupanarios. Antrum Cyclopi. Cohortes. 5. Iugulum. Castra peregrina. Caput hastæ. Arborem sanctam. Domũ philippi. Victiliana. Ludũ matutinuũ & gallicum. Spoliariũ. Saniariũ. Armamentarium. Micam auream. Vici. 7. Edicule. 7. Vico magri. 48. Curatores. 2. Insulæ. 1600. Lacus 65. Pistrina. 15. Con-
tinet autem pedes. 2200.

Regio. iiii. Isis & Serapis cõrinet & monetã. Amphitheatruũ quod capit loca. 287. Ludum magnũ & daciũ. Domũ bruti presentis. Samũ coracũ. Lacum pastoz. Scolam questoz: & caplatoz. Thermas Ticianas: & traianas. Porticum libiæ. Castra misenatiũ. Vici. 12. Edicule. 12. Vico magri. 48. Curatores. 2. Insulas. 2757. Domos. 160. Horrea. 18. Balnea. 80. Lacus. 65.

Pistrina. 19. Continet pedes. 12350.

Regio. iiii. Templum pacis continet Porticum affi-
datum auro: Vulcani arcam: Bucinum: Apollinem:
Sandalarium: Templum telluris: Horrea: Castralia
uigilum sororū: Colossum altum pedes. 202. habens
in capite radia. 7. singula pedum. 22. Metam sudantē
Templum Remi & ueneris: Aedem Iouis statoris.
Viam sacram: Basilicam constantinianam: Templum
faustinae: Forum transitorium: Subura: Balneum daph-
nidis: Vici. 8. Ediculas. 9. Vico magri. 48. Curatores
2. Insulas. 1557. Domos. 138. Horrea. 18. Balnea. 65. La-
cus. 88. Pistrina. 15. Continet autem pedes. 13000.

Regio quinta Exquilina cū turri: Lacum Orphei
& macellum luuani: Nimpheū diui Alexandri: Co-
hortes. 2. uigilum: Ortos Palatianū: Herculem: Syl-
lanum: Amphiteatrum: Castrensē: Campū uiminalem
Subager: Mineruā medicā: Isidem patritiā: Vicos. 15
Ediculas. 15. Vico magri. 48. Curatores. 2. Insulas. 38
50. Domos. 180. Horrea. 22. Balnea. 75. Lacus. 88. Pi-
strina. 15. Continet autem pedes. 13000.

Regio. vi. Alta semita continet Templū Salustii &
serapis: Templū flore: Capitolium antiquū Statuā ma-
muri uel amoris Templū dei quirini: Malū punicū: Ortos
salustianos: Gentē flauiā: Thermas dioclitianas & cō-
stantinianas: Decē tabernas: Gallianas albas: Arcā can-
didi: Cohortes. 3. uigilū. Vicos. 17. Ediculas. 17. Vico
magistri. 47. Curatores. 2. Insulas. 3303. Domos. 169.
Horrea. 18. Balnea. 75. Lacus. 72. Pistrina. 16. Cōtinet
autem pedes. 15600.

¶ Regio. vii. Via larā cōtinet aūr. lacū gar y medis: Co
hortes primæ & uigilū: Arcū nouū: Nimpheum: cuis:
Ediculā caprariā: Cāpū agrippæ: Tēplū iohis & catra
Porticū gipsiani cōstantini: Tempa duo noua spei &
fortuna: Equos uridatis regis armenior: For: suariū:
Ortos largianos: Māsuetas: Lapidē ptusum: Vicos. 15
Ediculas. 15. Vico magrī. 48. Curatores. 2. Insulas. 38
05. Domos. 120. Horrea. 25. Balnea. 75. Lacus. 76. Pistrina. 16. Continet autem pedes. 15700.

¶ Regio. viii. For: romanū magnū. continet rostra. 3.
Gentium populi Ro. Senatū: Aurēū equū constantini
Atrium mineruæ: For: caesaris augusti: Templū diui
traiani & columnā coclidem altā pedum. 128. habentē
intus gradus. 185: & fenestras. 45. Cohortes. 6. uigilū
Basilicam argentariā: Templum concide: & Saturni
Vmbilicum Romæ: Templum saturni & uespasiani
ticii: Capitolium: Miliarium aurcū: Vicum lugariū
Greco stasim: Basilicā iuliā: Templū astroꝝ mineruæ
& uestæ: Horrea germanici: Alia agrippiana: Aquā
cernentem. 4. Scauros sub ade. Antrum caci: Vicum
iugariū. Vicū unguentariū. Porticū margaritariū
Elephantum herbariū: Vicos. 33. Ediculas. 34. Vico
magrī. 48. Horrea. 18. Balnea. 85. Lacus. 120. Pistrina
20. Continet autem pedes. 14067.

¶ Regio. ix. Circus flaminus continet stabula. 4. Fac
tionū. 8. Porticū philippi: Minicias duas ueterem
& frumentariam: Cryptambalbi: Theatra. 3. uel. 4.
In primis balbi: qđ capit loca. 1510. Pompei: qđ capit

loca. 30083. Campum martis trigariū. Ciconias nixas
Pantheon. Basilicā neptumni. Matidies: & marciāni.
Templum diui antonini: & columnā coclidem altam
pedes. 175. habentem gradus intus. 203. fenestras. 56.
Thermas alexandrias & agrippinas. Porticum argo
nautarum: & meleagriticum. Ilium & serapium. Mi
neruam chalcidicam. Diuorū insula elides. Vicos. 35
Ediculas 35. Vico magri. 48. Curatores. 2. Insulas. 22
88. Domos. 140. Horrea. 25. Balnea. 66. Pistrina. 20.
Continet autem pedes. 32500.

¶ Regio. x. Palatiū continet & casam Romuli. Edem
matris domini: Apollinis: Saminū: Pentapilū. Domū
augustianam & tiberinam: Auguratorium: Arcem
palatinam. Edem iouis uictoris. Domū dionysii. Cur
riam ueterem: Fortunam respicientem septizonium:
Diui seueri: Victoriā germanitianam: Lupercal:
Vicos. 20. Ediculas. 20. Vico magri. 48. Curatores. 2.
Insulas. 2742. Domos. 89. Horrea. 48. Balnea. 44.
Lacus. 90. Pistrina. 20. Continet autem pedes. 11510.

¶ Regio. xi. circus maximus. qui capit loca. 385. con
tinet autem Templū solis & luna. Edem matris deum
Iouis arbitratoris. xii. portas: Templum mercurii:
Cererem Ditem patrē: Portā trigeminā: Apollinem
cœlū respicientē Herculē oliuariū: Velabrū fortunū
Arcem diui constantini: Vicos. 19. Ediculas. 19. Vico
magri. 19. Curatores. 2. Insulas. 2650. Domos. 89.
Horrea. 16. Balnea. 15. Lacus. 88. Pistrina. 18. Continet
autem pedes. 11500.

¶ Regio .xii. Pistrinā publica continet Arcam radica-
 riam: Viam nouam: Fortunā: Mammosa: Isidem ante
 nodariā: Aedem bonæ deæ sub saxane: Dinū delphini
 Thermas antonianas .7. domos parthorū: Campum la-
 natariū: Domū cilonis: Cohortis .4. uigilum: Domū
 carnificis: Priuata adriani: Vicos .17. Ediculas .17.
 Vico magrī .48. Curatores .2. Insulas .2488. Domos .
 113. Horrea .20. Balnea .44. Lacus .89. Pistrina .20.
 Continet autem pedes .11000.

¶ Regio .xiii. Auentinus continet armilustriū: Tem-
 plum dianæ: & mineruæ: Nymphetria: Thermas sy-
 ras: & decianas: Doloceum: Priuata traiani: Mappā
 auream platonis: Horrea galbæ: & anicetiana: Porti-
 cum fabar ium: Scala cassii: Forum pistorium: Vicos .
 35. Ediculas .35. Vico magrī .48. Curatores .2. Insu-
 las .2488. Domos .162. Horrea .35. Balnea .64. Lacus
 83. Pistrina .20. Continet autem pedes .18000.

¶ Regio .xiiii. transiberim Continet Gaiianū: Frigio-
 num Naumachias: & uaticanum: Ortos domitianos:
 Ianiculum: Molinas: Balneum ampelibus priscidiane
 Statuam ualertanā: Cohortem .7. uigilum: Caput
 gorgonis: Fortis fortunæ: Coriariam septimana: Her-
 culem cubantem: Campum brutianū: & codetanum
 Ortos gere: Castra lecticarioꝝ: Vicos .89. Ediculas .
 88. Vico magrī .49. Curatores .3. Insulas .4405.
 Domos .150. Horrea .22. Balnea .85. Lacus .180. Pis-
 trina .24. Continet autem pedes .33438.

¶ Bibliothecastotius Romęurbis. 24 ¶ Obeliscos to-
tius Romę. 6. in arco maximo duos, minor habet pe-
des. 88. maior uero pedes. 122. In uaticano unum altū
pedes. 72. In campo martio unum altum pedes. 72. In
Mauseolo Augusti. 7. altos singulos pedes. 43.

¶ Pontes. 8. Elius: Egnilius: Aurelius: Tarpeius:
Palatinus: Esquilinus: Vaticanus: Ianiculensis.

¶ Campi. 8. Viminalis: Agrippę: Martis: Codetanus
Octouius: Pecuaris: Lanataris: Brunianus.

¶ Fora. xi. Romanum magnum: Cęsar is Augusti:
Neruę: Traiani: Athenobardi: Boar iū: Pistorium:
Gallorum: Rusticorum.

¶ Basilicę. 10. Iulia: Vlpia Pauli: Vestiaria: Neptu-
m: Matidies: Martianes: Vascellaria: Floscellaria:
Constantiniana.

¶ Therma. 10. Traianę: Titianę: Agrippianę: Syriane
Commodianę: Seuerianę: Antonianę: Alexandrinę
Dioclitianę: Decianę: Constantinianę.

¶ Aquę. 19. Traiana. Ania: Actica: Martia: Claudia
Herculea: Cerulea: Iulia: Augusta: Appia: Argenti-
ana: Ciminia: Sabatina: Aurelia: Damnata uirgo:
Tepula: Seueriana: Antoniana: Alexandrina.

¶ Vię. 28. Traiana: Appia: Latina: Lauicana: Prene-
stina: Tiburtina: Salaria: Numentana: Flaminea:
Emilia: Claudia: Valeria: Annia: Aurelia: Campana
Hostiensis: Laurentina: Ardeatina: Setina: Tiberina
Quintia: Cassia: Gallica: Cornelia: Triumphalis: Pa-
tinaria: Asinaria: Cimina.

Capitolia. 2. Circi. 2. Amphiteatra. 2. Colossi. 12.
 Columnæ coclides. 2. Macelli. 2. Theatra. 3. Ludi. 4.
 Naumachia. 5. Nympha. xi. Equi. 22. Dei aurei. 80.
 Eburnei. 64. Arcus marmorei. 34. Edicule. 324. Vico
 magri. 673. Curatores. 29. Iululæ per totam urbem.
 46602. Domus. 1797. Horrea. 291. Balnea. 956. La
 cus. i. puteos. 352. Officine pistorie. 254. Lupanaria.
 45. Latrinæ publicæ. 144. Cohortes pretoriæ. 10.
 Urbanæ. 4. Vigilum. 7. Simul. 21. Quorum sunt ex
 cubitoria. 14. Vexilla cōmunia. 2. Castra equitum sin
 gulariorum. 2. Peregrinorum. Misenatum. Rauens
 natium. Tabelliorum. Lecticariorum. Victimariorū
 Silicariorum. Mensæ oleariæ. 2300.

Finis.

CImpressum Romæ per Ioannem de Besicken Anno
 Salutis. 1505. Die. x. mensis Maii. Sedente Iulio. II.
 Pontifice Maximo. Anno eius Secundo. 3.

10/10

Faint, mostly illegible text, possibly bleed-through from the reverse side of the page.

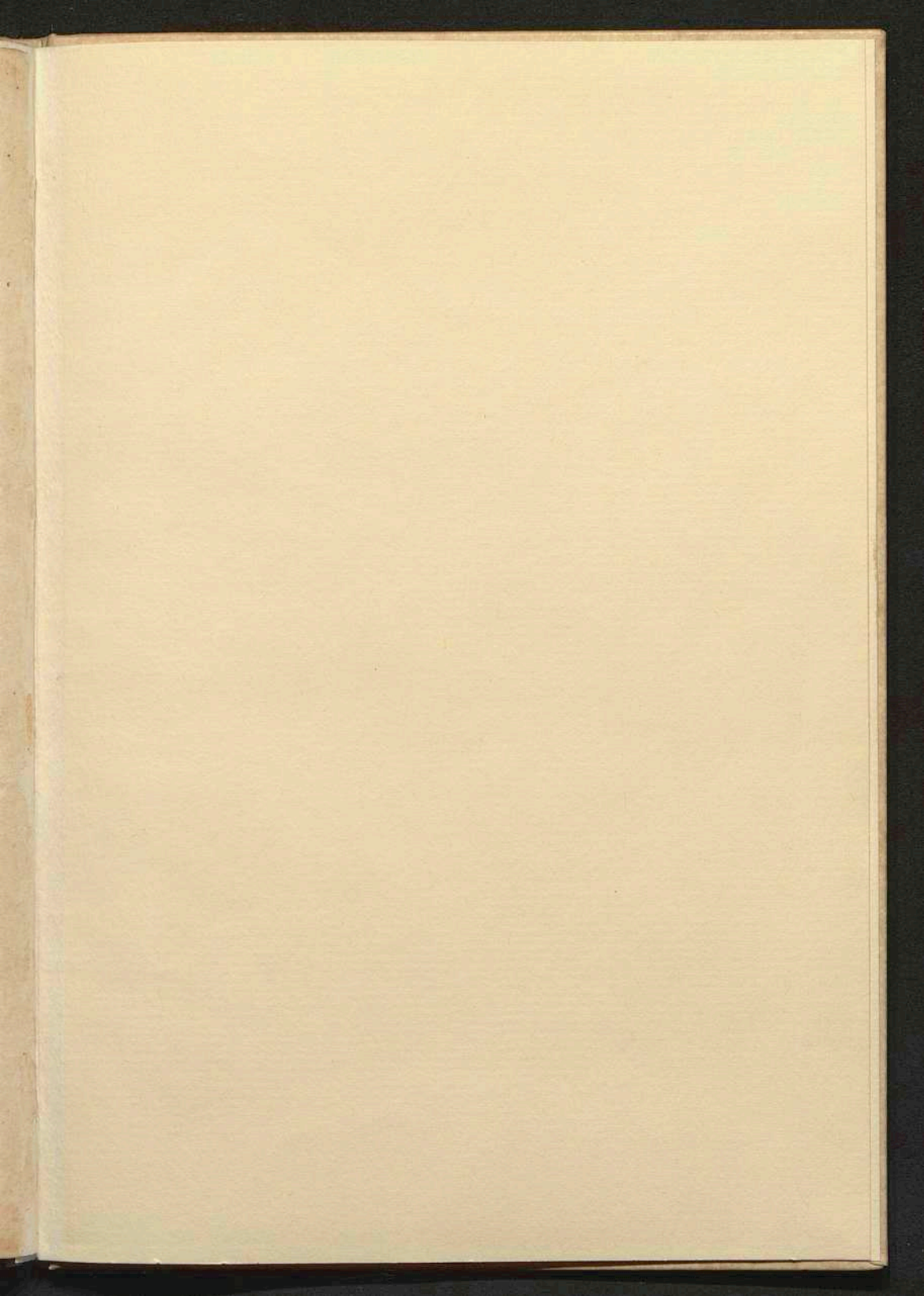


48/47/16579 (8)

Rasa



5.09



107

of

12

A

7

102

480/71/16579(8)

RARA

X13<7116579800018

RAL-RG 495

Buchbinderei
JACOB KOHNERT
F. Reichen 12

Wilmersdorfer Str. 61
am 17. 3. 72

