

Milena Teska, Andrzej Michałowski

Die Siedlungskeramik der Przeworsk-Kultur aus der jüngeren vorrömischen Eisenzeit in Großpolen

Ceramika osadowa kultury przeworskiej z młodszego okresu przedrzymskiego w Wielkopolsce

Zusammenfassung

In Bezug auf die Studien über die jüngere vorrömische Eisenzeit in Großpolen empfinden wir heute ein besonders dringendes Bedürfnis nach einer komplexen Systematisierung des bisherigen Forschungsstands über die Keramik. Dies resultiert aus dem in den letzten Jahren zu verzeichnenden Zuwachs von neuem Material aus dieser Zeitstufe. Der Besiedlungsbeginn der Przeworsk-Kultur um die Wende des 3. zum 2. Jh. v. Chr. ist jedoch überraschend schwer greifbar. Das Formenspektrum der Siedlungskeramik unterscheidet sich kaum, es gibt keine präzisen Möglichkeiten, den homogenen keramischen Fundstoff im Rahmen der Stufen A₁ und A₂ zu unterteilen. Die meisten großpolnischen Siedlungsfundstellen verbindet man erst mit der Stufe A₃ der jüngeren vorrömischen Eisenzeit.

Keywords: Großpolen; jüngere vorrömische Eisenzeit; Przeworsk-Kultur; Siedlungskeramik.

Die Forschung zu diesem Beitrag wurde finanziert im Rahmen des Programms OPUS 8 durch das National Science Centre, Poland, UMO-2014/15/B/HS3/02279. Aus dem Polnischen übertragen von Wieńczysław Niemirowski.

Podsumowanie

W odniesieniu do studiów nad młodszym okresem przedrzymskim w Wielkopolsce widoczna jest wyraźna potrzeba wieloaspektowego usystematyzowania dotychczasowego stanu badań nad ceramiką. Wynika ona z dokonującego się ostatnimi laty znaczącego przyrostu nowych materiałów. Początki osadnictwa kultury przeworskiej na przełomie III i II w. p.n.e. są jednak dla interesującego nas regionu zaskakująco słabo czytelne. W ceramice osadowej obserwujemy dość słabe zróżnicowanie formalne, brak jest precyzyjnych możliwości rozdzielenia materiałów w ramach faz A₁ i A₂. Większość z rozpoznanych wielkopolskich stanowisk osadowych łączy się dopiero z fazą A₃ młodszego okresu przedrzymskiego.

Keywords: Wielkopolska; młodszy okres przedrzymski; kultura przeworska; ceramika osadowa.

Badania nad tą pracą naukową zostały zrealizowane w ramach programu OPUS 8 przez polskie Narodowe Centrum Nauki, UMO-2014/15/B/HS3/02279. Z polskiego tłumaczył Wieńczysław Niemirowski.

Die vorrömische Eisenzeit ist eine prähistorische Epoche, die sich auf einen Zeitraum der Entwicklung der Bevölkerung bezieht, die das europäische *Barbaricum* außerhalb der Kéltike bewohnt hatte.¹ Bezüglich dieses Stadiums beobachten wir eine deutliche Einteilung in einen älteren und einen jüngeren Horizont. Im älteren Abschnitt, der grundsätzlich der Frühlatènezeit entspricht, beginnen Elemente der Latène-Stilistik nach Mittel- und Nordeuropa vorzudringen, allerdings unter deutlicher Aufrechterhaltung der für den Hallstattstil typischen Eigenschaften, die hier den sog. posthallstattischen Stil bildeten.² Die jüngere vorrömische Eisenzeit verbindet man in der Kéltike mit dem mittel- und spätlatènezeitlichen Horizont.³ Es ist eine von ihrem Grundsatz her ‚anti-hallstattische‘ Periode,⁴ charakterisiert durch verstärkte Infiltration der keltischen Stilistik in die mitteleuropäische Tieflandzone, was sich in der starken Laténisierung hiesiger Kulturgruppen manifestiert. Für die damalige mitteleuropäische Bevölkerung ist zudem eine verstärkte Mobilität zu verzeichnen. Antike Schriftquellen berichten über Stämme, die aus dem Inneren des Kontinents kamen und in den mediterranen Raum eindringen. Aus archäologischem Material, das die Dislozierung großer Bevölkerungsgruppen bestätigt, wird ein deutlicher Spiegel der Dynamik für die hier stattfindenden Veränderungen. Die wichtigste Quelle, die dem Archäologen zur Verfügung steht, ist die Keramik, die damals eine Massenware war. Sie spiegelt gleichzeitig sehr bestimmte lokale Merkmale wider. Hervorragende Indikatoren bei den heutigen Versuchen, ihre Hersteller zu definieren, sind daher die Herstellungstechnik der Gefäße sowie ihre makro- und mikromorphologischen Merkmale. Sie erlauben das Nachvollziehen der damaligen Bevölkerungsbewegungen und der interkulturellen Kontakte.

In Bezug auf die Studien über die jüngere vorrömische Eisenzeit in Großpolen empfinden wir heute ein besonders dringendes Bedürfnis nach einer komplexen Systematisierung des bisherigen Forschungsstands über die Keramik. Dies resultiert aus dem in den letzten Jahren zu verzeichnenden bedeutenden Quellenzuwachs, der in erster Linie den großflächigen Grabungen in Großpolen in den letzten zwei Jahrzehnten zu verdan-

Okres przedrzymski stanowi epizod dziejowy odnoszący się do momentu rozwoju społeczeństw zamieszkujących europejskie *Barbaricum* poza strefą ekumeny plemion celtyckich.¹ W odniesieniu do tego stadium obserwujemy wyraźny dwupodział na starszy i młodszy horyzont. Starsza jego część, odpowiadająca zasadniczo horyzontowi wczesnolateńskiemu, to moment rozpoczęcia przenikania elementów w nowej stylistyce kultury lateńskiej do Europy Środkowej i Północnej, przy wyraźnej zachowanej jeszcze dominancie cech typowych dla stylu halsztackiego, tworzących tutaj tzw. ‚styl posthalsztacki‘.² Młodszy okres przedrzymski, korelowany jest z funkcjonowaniem na terenach objętych osadnictwem celtyckim horyzontów środkowo- i późnolateńskiego.³ Jest to okres w swym założeniu ‚antyhalsztacki‘;⁴ charakteryzujący się wzmożoną infiltracją stylistyki celtyckiej na obszar Niżu Środkowoeuropejskiego, co manifestuje się silną latenizacją tutejszych ugrupowań. Dostrzegamy wówczas wyraźne zwiększenie mobilności u społeczności zamieszkujących Europę Środkową. Antyczne źródła pisane donoszą o kolejnych plemionach wylaniających się z wnętrza kontynentu i wkraczających w strefę ekumeny świata śródziemnomorskiego. Także materiał archeologiczny staje się wyraźnym odbiciem dynamiki zachodzących tutaj zmian, wskazując na przemieszczanie się dużych grup ludności. Najważniejszym ze źródeł pozostających do dyspozycji archeologa jest ceramika, stanowiąca ówczesnie wyrób o najbardziej masowym charakterze. Wykazuje ona jednocześnie ściśle określone właściwości lokalne. Podobieństwa i różnice form makro- i mikromorfologicznych naczyń oraz cech technologicznych stają się tym samym znakomitymi indykatorami dla podejmowanych współcześnie prób definiowania ich wytwórców. Pozwalają tym samym śledzić tak przemieszczenia, jak i wszelakie przejawy kontaktów zachodzące między społecznościami tworzącymi różne kręgi kulturowe.

W odniesieniu do studiów nad młodszym okresem przedrzymskim w Wielkopolsce odczuwamy aktualnie szczególnie wyraźną potrzebę wieloaspektowego usystematyzowania dotychczasowego stanu badań nad ceramiką z tego odcinka dziejów. Wynika ona z dokonującego się ostatnimi laty znaczącego przyrostu nowych ma-

1 Vgl. Woźniak 1979, 148.

2 Wołagiewicz 1979, 35.

3 T. Dąbrowska 1988, 62.

4 Wołagiewicz 1979, 35.

1 Por. Woźniak 1979, 148.

2 Wołagiewicz 1979, 35.

3 T. Dąbrowska 1988, 62.

4 Wołagiewicz 1979, 35.

ken ist.⁵ Diese Aktivitäten bildeten die Grundlage für eine erneute Diskussion über die Kultursituation in Großpolen in den letzten drei Jahrhunderten vor Christus. Neue Forschungsansätze führten zu einer bedeutenden Umwertung der Wahrnehmung der jüngeren vorrömischen Eisenzeit in Großpolen.⁶ So sind ethnokulturelle Fragen in den letzten Jahren zu einem der Forschungsschwerpunkte des Instituts für Vor- und Frühgeschichte der Adam-Mickiewicz-Universität in Poznań geworden.

Zur Wende des 3. zum 2. Jh. v. Chr. kam es in Großpolen zu einer Überschneidung verschiedener zivilisatorischer Strömungen. Es erschienen Gruppen neuer Ankömmlinge mit einem eigenen, charakteristischen kulturellen Habitus. Sie kamen aus Niederschlesien nach Großpolen. Aus dieser Zone breiteten sich zwei verschiedene ethnokulturelle Wellen aus: Zum einem war das die stark laténisierte Bevölkerung der Przeworsk-Kultur, zum anderen handelte es sich um Gruppen des Jastorf-Kreises, die ebenfalls einem starken Laténisierungsprozess unterworfen waren.⁷ Wir setzen voraus, dass die Interaktion dieser Bevölkerungsgruppen mit der örtlichen Pommerschen Kultur ein Ausgangspunkt für die Entwicklung eines neuen gesellschaftlichen Modells in Großpolen wurde, das sich auf die Muster der keltischen Zivilisation gründete.

In der Literatur erscheint die Przeworsk-Kultur gewissermaßen als Synonym aller kulturellen Wandlungen, die um die Wende des 3. zum 2. Jh. v. Chr. in Großpolen stattfanden.⁸ Der Besiedlungsbeginn ist anfangs jedoch (im Gegensatz zu den vorherrschenden Meinungen)⁹ überraschend schwer greifbar. Bei den Metallzeugnissen, die für Großpolen als kennzeichnend für die früheste Stufe der Przeworsk-Kultur gelten, handelt sich um interkulturelle Formen; mehrheitlich sind es zudem Einzelfunde.¹⁰ Der früheste großpolnische Horizont der Przeworsk-Kultur ist also ziemlich enigmatisch. Die Rekonstruktion der Siedlungsdynamik dieser Kulturgruppe wird hier nämlich mit einem ernstzunehmenden

terialów datowanych na interesujące nas stadium. Pochodzą one z prac wykopaliskowych prowadzonych na przecinających Wielkopolskę wielkich inwestycjach liniowych z przełomu XX i XXI wieku,⁵ które stały się podstawą dla rozpoczęcia na nowo dyskusji nad modelem kształtowania się wielkopolskich społeczności ostatnich trzech wieków starej ery. Nowe koncepcje stały się niewątpliwą inspiracją dla znaczącego przewartościowania postrzegania młodszego okresu przedrzymskiego w Wielkopolsce.⁶ Tym samym zagadnienia rozwoju cywilizacyjnego wielkopolskich społeczności pradziejowych przełomu starszego i młodszego okresu przedrzymskiego, wyrosły ostatnimi laty do jednego z kluczowych problemów badawczych realizowanych w Instytucie Prahistorii UAM w Poznaniu.

Na przełomie III i II stulecia p.n.e. dochodzi w interesującym nas regionie do krzyżowania się różnorodnych prądów cywilizacyjnych. Pojawiają się grupy nowych przybyszów, przenoszących ewidentnie już wykształcony model charakterystycznych dla siebie zachowań kulturowych. Wkraczą one do Wielkopolski tak z obszarów Dolnego Śląska, skąd rozprzestrzenia się ludność o silnie zlatenizowanym wzorcu kulturowym, określanym mianem kultury przeworskiej, jak i z szeroko pojętego kręgu jastorfskiego, także ulegającego w tym czasie intensywnemu procesowi latenizacji.⁷ Zakładamy, że wzajemna interakcja tych społeczności z miejscowym podłożem pomorsko-podkloszowym staje się podstawą dla rozwoju nowego modelu społeczeństwa osadzonego we wzorcach cywilizacji celtyckiej.

Kultura przeworska jawi się w dotychczasowym piśmiennictwie archeologicznym jako swego rodzaju synonim wszelkich zmian kulturowych zachodzących na przełomie III i II w p.n.e. w Wielkopolsce.⁸ Wbrew jednak powszechnym opiniom⁹ początki jej osadnictwa są dla interesującego nas regionu zaskakująco słabo czytelne. Wyroby metalowe, które dla Wielkopolski mają wyznaczać najwcześniejsze stadium rozwoju kultu-

5 Ausführlich dazu: siehe Aufsatz Żychliński/Teska in diesem Band.

6 Siehe. z. B. Machajewski 2004, Machajewski 2010; Machajewski 2012; Machajewski und Pietrzak 2008a; Machajewski und Pietrzak 2008b; Michałowski 2006, Michałowski 2008, Michałowski 2010, Michałowski 2014; Michałowski und Teska 2012, Michałowski und Teska 2013; Woźniak u. a. 2013.

7 Vgl. Michałowski 2008, 101.

8 Vgl. Kostrzewski 1914; Kostrzewski 1923; Kostrzewski 1955; Mamzer 2008.

9 Siehe z. B. Godłowski 1985, 16.

10 T. Dąbrowska 1988, 67.

5 Blüher na ten temat wypowiada się współautorka niniejszego artykułu wraz z dr. Danielem Żychlińskim w opracowaniu stanowiącym integralną część niniejszego tomu.

6 Zob. np. Machajewski 2004, Machajewski 2010; Machajewski 2012; Machajewski i Pietrzak 2008a; Machajewski i Pietrzak 2008b; Michałowski 2006, Michałowski 2008, Michałowski 2010, Michałowski 2014; Michałowski i Teska 2012; Michałowski i Teska 2013; Woźniak i in. 2013.

7 Por. Michałowski 2008, 101.

8 Por. Kostrzewski 1914; Kostrzewski 1923; Kostrzewski 1955; Mamzer 2008.

9 Zob. np. Godłowski 1985, 16.

Hindernis konfrontiert: Es gibt keine präzisen Möglichkeiten, den homogenen keramischen Fundstoff im Rahmen der Stufen A₁ und A₂ zu unterteilen.¹¹ Deutlich sieht man das am Beispiel der umgekehrt birnenförmigen Gefäße, die in den Inventaren der Przeworsk-Kultur in den Anfängen der I. Stufe erschienen und noch inmitten der II. Stufe im Gebrauch waren.¹² Diese Formen treten in Großpolen in Grabkontexten auf – Oborniki 12, Kr. loco (Abb. 1. 2); Roszkowo I, Kr. Kościan (Abb. 1. 1), Godawy 1, Kr. Żnin (Abb. 1. 3) und Biskupin, Kr. Żnin.¹³ Aus den zerstörten Bestattungen in Pacholewo, Kr. Oborniki (in der Nähe des erwähnten Grabes von Oborniki) stammt ein kleiner birnenförmiger Krug¹⁴ (Abb. 2) mit einem verdickten, profilierten Rand.¹⁵ Die Anwesenheit der birnenförmigen Krüge behandelt Teresa Dąbrowska als eine neue Erscheinung, die erst für die Stufe A₂ der Przeworsk-Kultur typisch ist.¹⁶ Die räumliche Nähe der Komplexe aus Pacholewo und Oborniki, die zweifelsohne mit derselben Siedlungskammer zusammenhängen, kann ein Hinweis darauf sein, dass man zumindest einen bedeutenden Teil der großpolnischen umgekehrt birnenförmigen Gefäße mit diesem chronologischen Stadium in Verbindung bringen darf.

In den Siedlungsmaterialien in Großpolen zeichnet sich der älteste keramische Horizont nur undeutlich ab; nur wenige Siedlungen sind mit der Anfangsstufe der Przeworsk-Kultur in Verbindung zu bringen. Ihre deutliche Anwesenheit lässt sich wohl nur im südöstlichen



Abb. 1 Umgekehrt birnenförmige Gefäße aus Großpolen: 1. Roszkowo I, Kr. Kościan, Woiwodschaft Großpolen; 2. Oborniki 12, Kr. loco, Woiwodschaft Großpolen; 3. Godawy 1, Kr. Żnin, Woiwodschaft Kujawien-Pommern.

Ryc. 1 Naczynia odwrotniegruszkowate z Wielkopolski: 1. Roszkowo I, pow. kościański, woj. wielkopolskie; 2. Oborniki 12, pow. loco, woj. wielkopolskie; 3. Godawy 1, pow. żniński, woj. kujawsko-pomorskie.

11 Siehe T. Dąbrowska 1988, 28.

12 Vgl. T. Dąbrowska 1988, 28, 30.

13 Vgl. Kostrzewski 1948, 305; Żurek 1937; Jasnosz 1983, 149–150.

14 Dieses Gefäß wurde in der Literatur als kleiner Krug bezeichnet. Stanisław Jasnosz (Jasnosz 1984, 63) ordnet ihn der Oksywie-Kultur zu. Auch wenn seine Maße (H=7 cm) eher dafür sprächen, dass wir es mit einem Becher mit tief sitzendem Bauchumbruch zu tun haben, rechnet Anna Strobin (Strobin 2011, 27–28) im Falle der Keramik der Oksywie-Kultur die Gefäße mit diesen Proportionen ebenfalls zur Gruppe von Krügen, genauer des von ihr definierten Typs III.H, zu. Das dem Gefäß aus Pacholewo ähnliche Exemplar aus dem Grab 391 in Podwiesiek, das Strobin (Strobin 2011, Tafel LI.2) als ein Beispiel derselben Gruppe von Krügen behandelt, wird nichtsdestoweniger von Ewa Bokinić (Bokinić 2005, 73) als Becher bezeichnet und zum von ihr definierten Untertyp D3 gerechnet, der Becher umfasst, die mit den birnenförmigen Gefäßen der Przeworsk-Kultur verwandt sind. Die Exemplare aus Podwiesiek hält die Autorin geradezu für Importe aus der Zone der Przeworsk-Kultur, für verkleinerte Formen der dort vorkommenden birnenförmigen Gefäße (Bokinić 2008, 152). In diesem Zusammenhang ist die Ansprache des Gefäßes aus Pacholewo als ein ‚Oksywie‘-Element, das in deutlicher Entfernung vom eigentlichen Siedlungsgebiet der Oksywie-Kultur auftrat, mit nachdrücklich abzulehnen. Anzunehmen ist hingegen seine Provenienz aus der Przeworsk-Kultur.

15 Jasnosz 1984, 63.

16 T. Dąbrowska 1988, 30.

ry przeworskiej, to formy interkulturowe, w większości pochodzące z luźnych odkryć o charakterze przypadkowym.¹⁰ Najwcześniejszy wielkopolski horyzont kultury przeworskiej jest zatem dość enigmatyczny. Rekonstrukcja dynamiki osadniczej tego ugrupowania, napotyka tu bowiem na poważną barierę, którą stanowi brak precyzyjnych możliwości rozdzielenia w ramach faz A₁ i A₂ materiałów ceramicznych. Z uwagi na obserwowaną jednorodność form, mogą być one bowiem obecne w zespołach datowanych tak na fazę A₁ jak i A₂ młodszego okresu przedrzymskiego.¹¹ Widać to dobrze na przykładzie naczyń odwrotniegruszkowatych, które pojawiają się w inventarzach omawianego ugrupowania od początków jego I fazy i trwają dalej w głąb fazy II.¹² Formy te znane są w Wielkopolsce z kontekstu funeralnego – Oborniki 12, pow. loco (ryc. 1. 2); Roszkowo I, pow. kościański (ryc. 1. 1), Godawy 1, pow. żniński (ryc. 1. 3) oraz Biskupin, pow. Żniński.¹³ Ze zniszczo-

10 T. Dąbrowska 1988, 67.

11 Zob. T. Dąbrowska 1988, 28.

12 Por. T. Dąbrowska 1988, 28, 30.

13 Por. Kostrzewski 1948, 305; Żurek 1937; Jasnosz 1983, 149–150.

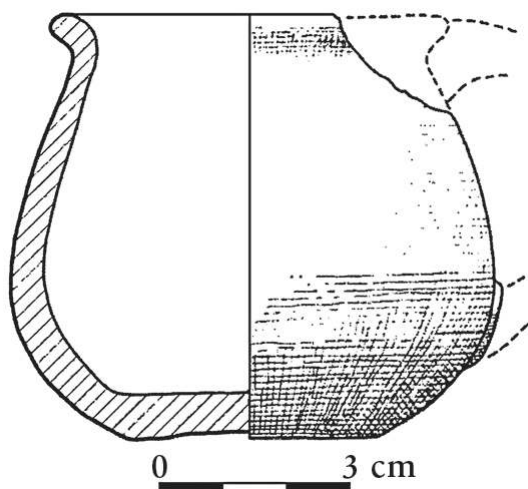


Abb. 2 Pacholew, Kr. Oborniki, Woiwodschaft Großpolen. Kleiner birnenförmiger Krug(?).

Ryc. 2 Pacholew, pow. obornicki, woj. wielkopolskie. Mały dzban(?) gruszkowaty.

Grenzgebiet wahrnehmen: an der Prosna, in der Gegend von Kalisz. Durch eine nahezu unbesiedelte Zone ist dieses Gebiet von der zeitgleichen Siedlungskammer in Zentralpolen, an der oberen Warthe südlich von Sieradz, getrennt.¹⁷ In der Siedlung in Zadowice 1B, Kr. Kalisz, die in die Stufe A₁ der jüngeren vorrömischen Eisenzeit datiert worden ist,¹⁸ entdecken wir wenige Beispiele der (Tisch-)Keramik der technologischen Gruppe 1 (Feinkeramik), vor allem aber (Küchen-)Gefäße der technologischen Gruppe 2 (Grobkeramik). Unter den Waren der technologischen Gruppe 1 befinden sich vor allem Überreste von Bechern (Taf. 1. 1–8), Schalen (Taf. 1. 9–15) und Gefäßen mit leicht abgerundetem Bauch (Taf. 1. 16–18). Solche Gefäße, in der Regel unverziert, sind üblicherweise mit geraden oder nach außen gebogenen, verdickten, manchmal leicht facettierten Rändern versehen.¹⁹

Zu den Gefäßen der technologischen Gruppe 2 sind vor allem verschiedene Töpfe mit nach außen gebogenen oder verdickten Rändern zu rechnen (Taf. 2). Sie sind normalerweise (ebenfalls wie die Tischgefäße) hart gebrannt. Die Verzierung bleibt völlig aus, die Oberfläche ist in der Regel rau oder geraut. Als Magerung dienen fein- und mittelkörnige Mineralien.²⁰ Eine beson-

nych pochówków rozpoznanych w pobliskim dla zespołu grobowego z Obornik Pacholewie, pow. obornicki pochodzi mały dzban kształtu gruszkowatego¹⁴ (ryc. 2) ze zgrubiałą, profilowaną krawędzią.¹⁵ Obecność dzbanów gruszkowatych Teresa Dąbrowska traktuje jako nowe zjawisko, typowe już dla II fazy rozwoju kultury przeworskiej.¹⁶ Bliskość przestrzenna zespołów z Pacholewa i Obornik, wiążących się niewątpliwie z jednym momentem osadniczym, może stanowić wskazówkę dla łączenia jeśli nie wszystkich, to przynajmniej znaczącej części wielkopolskich naczyń odwrrotnie gruszkowatych, właśnie z tym stadium chronologicznym.

Niestety, w materiałach osadowych rzeczony horyzont ceramiczny rysuje się w Wielkopolsce bardzo nieostro. Zasadniczo jedynie niewiele osad kultury przeworskiej może być tutaj łączonych z najwcześniejszymi stadiami rozwoju tego ugrupowania. Ich wyraźną obecność jesteśmy właściwie w stanie dostrzec jedynie dla południowo-wschodnich rubieży interesującego nas regionu. Zaznacza się ono nad Prosną, w okolicach Kalisza. Wyraźnie oddziela się ona strefą rozrzedzonego osadnictwa od równoczesowego doń skupiska z Polski Centralnej, rozpościerającego się nad górną Wartą, na południe od Sieradza.¹⁷ Na osadzie w Zadowicach 1B, pow. kaliski, której chronologię wyznaczono już na fazę A₁ młodszego okresu przedrzymskiego,¹⁸ odnajdujemy nielicznie ceramikę I grupy technologicznej czyli delikatnej roboty (stołową), a przede wszystkim naczynia II grupy technologicznej – grubej roboty (kuchenne). Wśród naczyń I grupy technologicznej odnajduje-

¹⁴ Rzeczony naczynek określone zostało w literaturze przedmiotu jako mały dzban, który Stanisław Jasnosz przypisuje kulturze oksywskiej (Jasnosz 1984, 63). Choć jego wymiary (H=7 cm) bardziej upodabniają je do kubka z nisko posadowionym załomem brzuśca, to w przypadku ceramiki kultury oksywskiej Anna Strobin naczynia o tego typu proporcjach zalicza właśnie do grupy dzbanów wyróżnionego przez siebie typu III.H (por Strobin 2011, 27–28). Nie mniej analogiczny do naczynia z Pacholewa egzemplarz z grobu 391 w Podwiesku, który Strobin traktuje jako przykład tejże grupy dzbanów (Strobin 2011, tabl. LI. 2), Ewa Bokiniec określa właśnie jako kubek (Bokiniec 2005, 73) zaliczając go do swojego podtypu D3 kubków zbliżonych do naczyń gruszkowatych kultury przeworskiej. Egzemplarze z Podwieska uznaje wręcz ta autorka za importy ze strefy kultury przeworskiej, będące zminiaturyzowaną formą obecnych w niej naczyń gruszkowatych (Bokiniec 2008, 152). W tym kontekście traktowanie naczynia z Pacholewa jako elementu „oksywskiego”, mającego pojawić się w znacznym oddaleniu od obszarów objętych osadnictwem tejże kultury, można z pełną odpowiedzialnością odrzucić i przyjąć jego „przeworską” proveniencję.

¹⁵ Jasnosz 1984, 63.

¹⁶ T. Dąbrowska 1988, 30.

¹⁷ Godłowski 1985, 28–29.

¹⁸ Siciński 1998, 256.

¹⁷ Godłowski 1985, 28–29.

¹⁸ Siciński 1998, 256.

¹⁹ Siciński 1998, 252.

²⁰ Siciński 1998, 252.

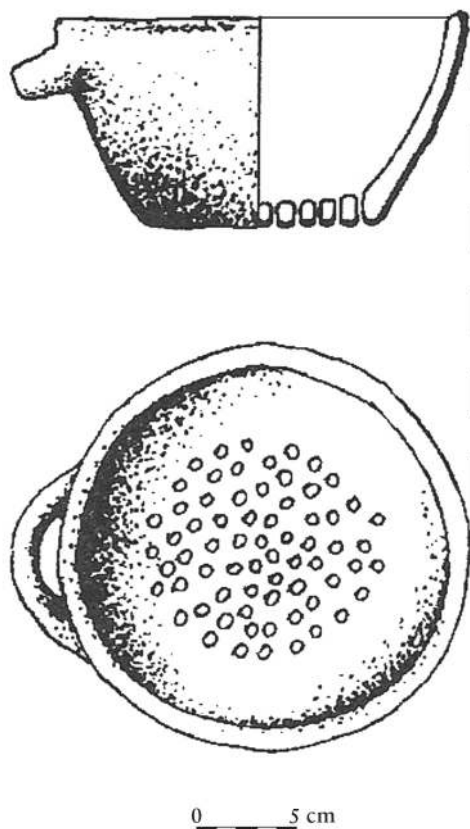


Abb. 3 Zadowice 1B, Kr. Kalisz, Woiwodschaft Großpolen. Siebgefäß.
Ryc. 3 Zadowice 1B, pow. kaliski, woj. wielkopolskie. Naczynie sitowate.

dere Form ist hier ein Siebgefäß mit horizontaler Öse (Abb. 3).

Die meisten großpolnischen Siedlungsfundstellen verbindet man mit der Stufe A₃ der jüngeren vorrömischen Eisenzeit.²¹ Das Formenspektrum der Siedlungskeramik ist kaum differenziert. Die charakteristischen Merkmale der damaligen Töpferei versuchen wir am Beispiel der Keramik zu zeigen, die aus der von Józef Kostrzewski 1926 untersuchten Siedlung in Sosnowiec 1, Kr. Śrem, stammt.²² Im Fundstoff kommen vor allem verschiedenartige Töpfe vor. Die erste festgestellte Variante sind die eiförmigen Töpfe: mit einem abgesetz-

my przede wszystkim pozostałości kubków (tabl. 1. 1–8), mis (tabl. 1. 9–15), oraz naczyń o lekko baniastych brzuścach (tabl. 1. 16–18). Jest to ceramika zasadniczo nieornamentowana, o krawędziach prostych bądź wychylonych na zewnątrz, pogrubianych, niekiedy lekko facetowanych.¹⁹ Do naczyń II grupy technologicznej zaliczyć należy przede wszystkim formy garnkowe o krawędziach wychylonych na zewnątrz lub pogrubionych (tabl. 2). Charakteryzują się one podobnie jak i naczynia stołowe dobrym wypałem. Są nieornamentowane, często o szorstkiej lub chropowatej powierzchni. Schudzone są one domieszką mineralną drobno- i średnioziarnistą.²⁰ Z form specjalnych obecne było tu naczynie sitowate z poziomym uszkiem (ryc. 3).

Większość z rozpoznanych wielkopolskich stanowisk osadowych datowanych na młodszy okres przedrzymski łączy się z jego fazą A₃.²¹ W ceramice osadowej obserwujemy wówczas dość słabe zróżnicowanie formalne. Cechy charakterystyczne dla ówczesnego garnkarstwa, postaramy się ukazać tu w oparciu o ceramikę pochodzącą z badanej przez Józef Kostrzewskiego w roku 1926 osady w Sosnowcu 1, pow. Śremski.²² Podstawową kategorię wśród materiałów osadowych stanowią garnki. Mogą występować one ówczesnie w różnych wariantach. Pierwszy z nich stanowią garnki jajowate. Pojawiają się one tak w odmianie z wyodrębnioną szyjką, jak i z krawędzią nie wydzieloną, zachyloną do środka. W pierwszym przypadku (tabl. 3. 1–2) mamy do czynienia z naczyniami o dość długiej chronologii, pojawiającymi się od początku młodszego okresu przedrzymskiego w fazie A₁ – cecha 7 u Dąbrowskiej²³ – i przeżywające się jeszcze w fazie C₁ późnego okresu wpływów rzymskich.²⁴ Drugi wariant (tabl. 4) reprezentują naczynia odpowiadające typowi III wg Teresa Liany. Występują one od stadium A₃ po fazę B₂ wczesnego okresu wpływów rzymskich.²⁵ Wśród garnków jajowatych obserwujemy także naczynia o facetowanym brzegu (tabl. 3. 3–5), które pojawiają się już od w fazie A₂.²⁶ Wśród garnków z facetowanym brzegiem, obserwujemy odmianę z krótką, wyodrębnioną szyjką (tabl. 5. 1–2). W Sosnowcu tego typu formy nie były obecne, jednak można je dostrzec

21 Vgl. Michałowski 2003, 86–87.

22 Michałowski 1994.

19 Siciński 1998, 252.

20 Siciński 1998, 252.

21 Por. Michałowski 2003, 86–87.

22 Michałowski 1994.

23 T. Dąbrowska 1988, tabl. I. 7.

24 Por. Godłowski 1981, 65.

25 Liana 1970, 439; T. Dąbrowska 1970, 281–282; Godłowski 1981, 62.

26 Zob. T. Dąbrowska 1988, tabl. II. 1 9.

ten bzw. einem nicht abgesetzten, nach innen gebogenen Hals. Im ersten Fall (Taf. 3. 1–2) haben wir es mit Gefäßen mit einer ziemlich langen Laufzeit zu tun. Sie erschienen am Anfang der jüngeren vorrömischen Eisenzeit (Merkmal Nr. 7 bei Dąbrowska)²³ und blieben im Gebrauch bis zur spätkaiserzeitlichen Stufe C₁.²⁴ Die zweite Variante (Taf. 4) umfasst Gefäße, die der Variante III nach Teresa Liana entsprechen. Sie treten von der ausgehenden jüngeren vorrömischen Eisenzeit bis zur Stufe B₂ der älteren Kaiserzeit auf.²⁵ Unter den eiförmigen Töpfen beobachten wir auch Gefäße mit verdicktem, facettiertem Rand (Taf. 3. 3–5), die bereits in der Stufe A₂ erschienen.²⁶ Diese eiförmigen Töpfe mit facettierten Rändern treten überdies auch als Variante mit kurzem, abgesetztem Hals auf (Taf. 5. 1–2). In Sosnowiec ließen sich solche Formen nicht feststellen, stattdessen kommen sie in der Siedlung in Piwonice 1 vor, in dem in das 1. Jh. v. Chr. datierten Gebäude 67,²⁷ wo sie neben eiförmigen Exemplaren ohne Facettierung entdeckt wurden (Taf. 5. 4–5).

Eine nächste Gruppe bilden bauchige Gefäße mit einem kurzen, nach außen gebogenen Rand (Taf. 3. 6–7). Sie zeichnen sich durch einen großen Mündungsdurchmesser und einem stark gewölbten Bauch aus. Solche Formen bleiben bis zum Anfang der Stufe B₂ der Römischen Kaiserzeit im Gebrauch.

Zahlreich vertreten im Fundstoff sind die Becher, welche ebenfalls eine große Formenvielfalt aufweisen. In der Siedlung in Sosnowiec kommen Formen mit abgerundetem Bauch und mehrfach facettiertem Rand (Taf. 6. 1–2) vor, die für die Stufe A₂ typisch sind.²⁸ Neben ihnen begegnen wir Bechern mit S-förmigem Profil und verdicktem Rand (Taf. 6. 3). Sie erscheinen seit der Wende der Stufen A₂ und A₃.²⁹ Etwas später, in die Stufe A₃, sind die Becher mit einer tiefen Rille unter dem Rand (Taf. 6. 4) zu setzen.³⁰ Die letzte Gruppe bilden die fassförmigen Becher (Taf. 6. 5–7), die in der Typologie von Liana als Variante VII fungieren und in die Zeit vom Ende der Stufe A₃ bis zur kaiserzeitlichen Stufe B₂ datiert sind.³¹

na osadzie z Piwonice 1, w wypełnisku datowanego na I w. p.n.e. budynku 67,²⁷ gdzie wystąpiły obok jajowatych egzemplarzy pozbawionych facetowania (tabl. 5. 4–5).

Kolejną grupę garnków stanowią ich egzemplarze baniaste z wygiętym na zewnątrz brzegiem (tabl. 3. 6–7). Są to naczynia o dużej średnicy otworu wylewu i silnie wydętym brzuścu. Pojawiają się one w fazie A₃ i trwają przez całe stadium B₁ by zaniknąć w początkach fazy B₂ wczesnego okresu wpływów rzymskich.

Znaczącą pod względem liczebności grupę tworzą kubki. Podobnie jak garnki, one również pojawiają się na stanowiskach osadowych z Wielkopolski w różnych wariantach. Dla osady w Sosnowcu zaobserwować możemy ich formy o zaokrąglonym brzuścu z ostro facetowaną krawędzią (tabl. 6. 1–2), typowe dla fazy A₂.²⁸ Obok nich spotykamy kubki o esowatym profilu z pogrubionym brzegiem (tabl. 6. 3). Jest to kategoria czytelna od przełomu faz A₂ i A₃,²⁹ podobnie jak kubki z głębokim rowkiem pod krawędzią (tabl. 6. 4), rozwój których Dąbrowska łączy z trwaniem ostatniego z tych stadiów.³⁰ Ostatnią grupę stanowią tutaj kubki bezczłkowate (tabl. 6. 5–7), w typologii Liany określone jako grupa VII, datowana od końca fazy A₃ do podokresu B₂ włącznie.³¹

Istotną kategorią ceramiki osadowej są także misy. W Sosnowcu możemy zaobserwować wśród nich wariant z ostrofacetowanym brzegiem (tabl. 7. 1), pojawiający się od II fazy rozwoju kultury przeworskiej.³² Kolejny, to głęboka miska z rowkiem poniżej krawędzi (tabl. 7. 2). Naczynia tego typu pojawiają się na przełomie faz A₂ i A₃ i rozwijają w trakcie stadium A₃.³³ Do typu IV/1 wg Liany nawiązują misy o bardzo silnie zaakcentowanym załomie brzuśca (tabl. 7. 3), które występują zasadniczo w fazie A₃ młodszego okresu przedrzymskiego i mogą trwać jeszcze w stadium B₁ okresu wpływów rzymskich.³⁴

Naczynia wazowate pojawiają się w materiałach z Sosnowca zarówno w wariacie z wyodrębnioną szyjką (tabl. 7. 4), jak i jej pozbawione (tabl. 7. 5–6). Ten pierwszy nawiązuje do typu II/1 wg Liany, która datuje

23 T. Dąbrowska 1988, Taf. I. 7.

24 Vgl. Godłowski 1981, 65.

25 Liana 1970, 439; T. Dąbrowska 1970, 281–282; Godłowski 1981, 62.

26 Siehe T. Dąbrowska 1988, Taf. II.19.

27 Dąbrowski und I. Dąbrowska 1968, 434–435, 438.

28 Vgl. T. Dąbrowska 1988, 30.

29 T. Dąbrowska 1988, Taf. IV. 58.

30 T. Dąbrowska 1988, 44.

31 Liana 1970, 440.

27 Dąbrowski i I. Dąbrowska 1968, 434–435, 438.

28 Por. T. Dąbrowska 1988, 30.

29 T. Dąbrowska 1988, tabl. IV. 58.

30 T. Dąbrowska 1988, 44.

31 Liana 1970, 440.

32 T. Dąbrowska 1988, tabl. III. 35.

33 T. Dąbrowska 1988, 44.

34 Liana 1970, 439.

Stark repräsentiert sind auch die Schalen. In der Siedlung von Sosnowiec registrierte man eine Variante mit einem ausladenden, scharf facettierten Rand (Taf. 7. 1), die seit der Stufe A₂ der Przeworsk-Kultur auftritt.³² Eine nächste Variante ist eine tiefe Schale mit einer Rille unterhalb des Randes (Taf. 7. 2). Derartige Gefäße erscheinen um die Wende der Stufen A₂ zu A₃ und entwickeln sich im Verlauf des Stadiums A₃.³³ An die Variante IV/1 nach Liana knüpfen die Schalen mit markantem Bauchumbruch an (Taf. 7. 3), die zunächst in der Stufe A₃ der jüngeren vorrömischen Eisenzeit auftreten und noch bis ins Stadium B₁ der älteren Kaiserzeit fortbestehen können.³⁴

Die vasenförmigen Gefäße erscheinen in dem Material von Sosnowiec sowohl in einer Abart mit einem abgesetzten Hals (Taf. 7. 4) als auch ohne Hals (Taf. 7. 5–6). Ihr Prozentanteil ist aber sehr gering. Die erste Variante knüpft an die Variante II/1 nach Liana an, die in die Wende der Stufen A₃/B₁ datiert,³⁵ auch wenn ihr Ursprung in das Stadium A₃ zurückreicht.³⁶ Die zweite Abart ähnelt Lianas Variante II/3, die in den Komplexen der Przeworsk-Kultur seit der Stufe A₃ bis zur Stufe B₂ zu beobachten ist. Die Exemplare von Sosnowiec, die einen schwach ausgeprägten Bauchumbruch sowie einen gewölbten oberen Gefäßteil besitzen und mit einem ausgefüllten Streifenmuster verziert sind (Taf. 7. 5–6; 8. 1), gehören eindeutig dem vorrömischen Formenspektrum an. Die Oberfläche dieser Feinkeramik ist immer geglättet.

Zusammenfassend können wir feststellen, dass unter dem keramischen Siedlungsmaterial der Przeworsk-Kultur in Großpolen Formen erscheinen, die im Technologiekreis dieser Kulturgruppe beheimatet sind. Sowohl unter den Gefäßen der technologischen Gruppe 1 als auch der Gruppe 2 kann man die Anwesenheit der Formen mit facettierten Rändern feststellen (Taf. 8. 4). Während der Stufe A₂ wurden sie durch unfacettierten Exemplare mit gerundetem bzw. verdicktem Rand ersetzt (Taf. 8. 5, 6, 8). Die Bearbeitung der Oberfläche hängt in bedeutendem Maße von der Bestimmung der Gefäße ab. In der sog. Tischkeramik dominiert eine sorgfältige Ausführung der Oberfläche, die häufig schwarzgeglättet



Abb. 4 Sosnowiec 1, Kr. Śrem, Woiwodschaft Großpolen. Gefäß der 2. technologischen Gruppe – Topf; Gestaltung des Bodens und des unteren Gefäßsteiles sowie Oberflächenbearbeitung.

Ryc. 4 Sosnowiec 1, pow. śremski, woj. wielkopolskie. Naczynie II grupy technologicznej – garnek; sposób ukształtowania dna i partii przydennej oraz opracowania powierzchni.

go na przełom faz A₃–B₁,³⁵ choć jego geneza sięga stadium A₃.³⁶ Drugi zbliżony jest do typu II/3 Liany, obecnego w zespołach kultury przeworskiej od fazy A₃ do B₂, przy czym egzemplarze z Sosnowca z uwagi na łagodny załom brzuśca i bardziej wypukłą jego górną część, a także zdobiący je ornament wstęgi wypełnianej (tabl. 7. 5–6; 8. 1), reprezentują ewidentnie wczesne (przedrzymskie) stadium rozwoju tejże formy. Mają one starannie wygładzaną powierzchnię i niedostrzegalną domieszkę schudzącą. Są to zatem klasyczne naczynia delikatnej roboty. Ta kategoria technologiczna stanowi niewielki procent w całości zbiorów osadowych.

Reasumując możemy stwierdzić, że wśród materiałów ceramicznych z osad kultury przeworskiej w Wielkopolsce, pojawiają się formy właściwe garncarstwu te-

32 T. Dąbrowska 1988, Taf. III.35.

33 T. Dąbrowska 1988, 44.

34 Liana 1970, 439.

35 Liana 1970, 439.

36 T. Dąbrowska 1988, 30–31.

35 Liana 1970, 439.

36 T. Dąbrowska 1988, 30–31.

ist. In dieser Gruppe kommt auch häufiger die Verzierung vor: v. a. geritzte, ausgefüllte Streifen bzw. Mäanderbänder (vgl. Taf. 8. 8–10). Die Außenflächen zeigen verschiedene Farbnuancen von braun bis schwarz. Die ausnahmslos mineralische Magerung ist in der Regel feinkörnig, manchmal in der Töpfermasse kaum sichtbar.

Dickwandige Vorratsgefäße weisen neben der geblätteten (vgl. Taf. 4. 1) auch eine spezifische raue Oberfläche auf. Verwendet wurde auch der Überzug (Taf. 8. 4) und die Rauung (Taf. 8. 6–8; Abb. 4). Die Außenfläche zeigt meist verschiedene Farbnuancen von Braun. Der Magerungszuschlag ist mittel- und grobkörniger Grus.

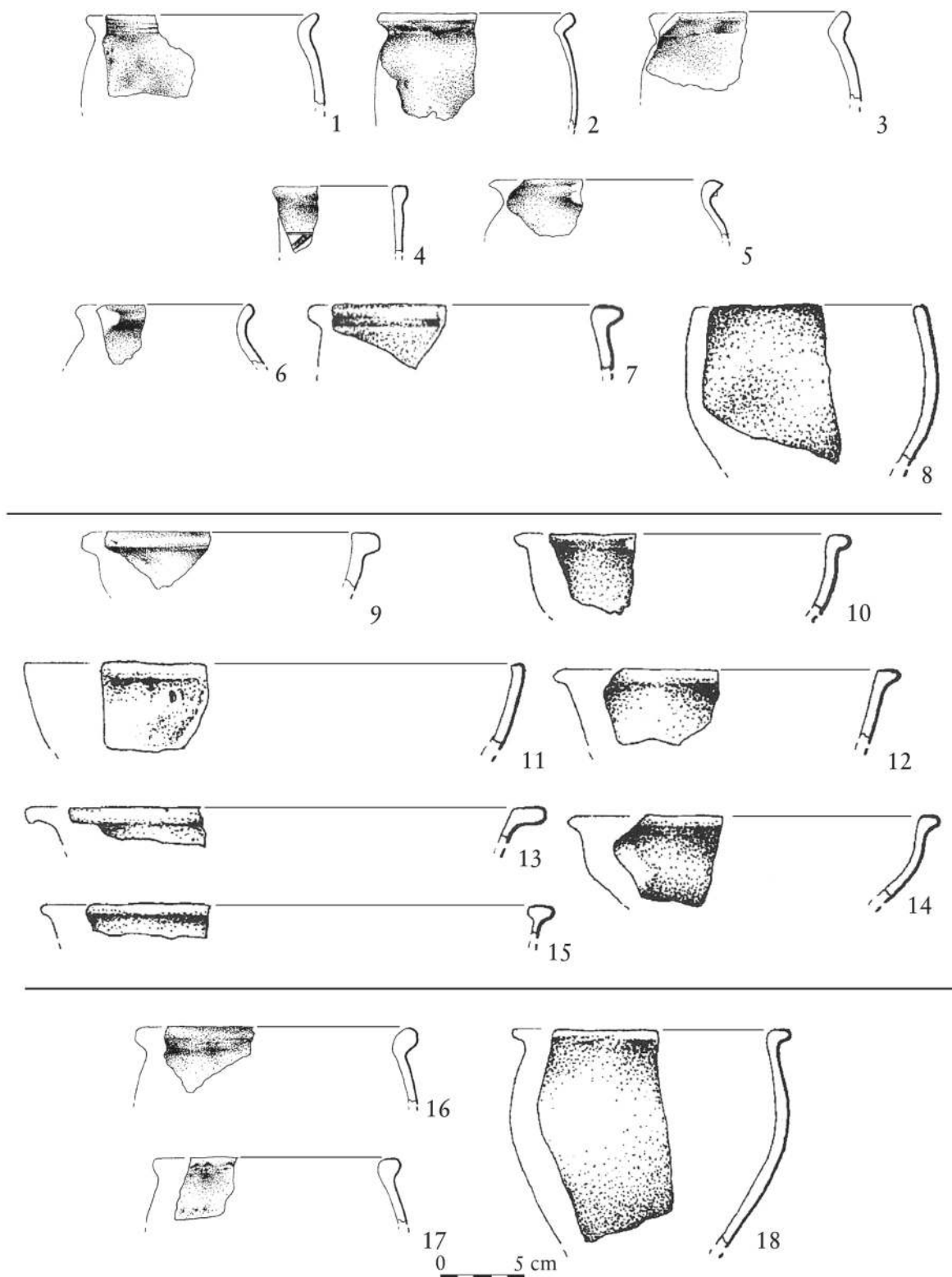
Das hier präsentierte Bild der Siedlungskeramik der Przeworsk-Kultur ist jedoch nur als eine „Skizze zum Porträt“, eine Andeutung der Problematik dieser Quellen-Gruppe zu betrachten. Um zu einem präzisen Bild zu gelangen, muss man unseres Erachtens die detaillierte Untersuchung dieser Problematik fortführen. In erster Linie wären dies interdisziplinäre (z. B. geochemische) Studien,³⁷ welche eine genaue Bearbeitung dieser Fundkategorie aus den Gebieten der Provinz Großpolen und eine genaue Quellenrecherche, die sowohl die alten als auch die neuen, während der aktuell geführten Grabungen entdeckten Funde umfassen, zum Ziel haben. Diese Maßnahmen sollten es erlauben, die Merkmale zusammenzustellen, die für die Keramik der großpolnischen Siedlungen der Przeworsk-Kultur aus den letzten zwei Jahrhunderten v. Chr. charakteristisch sind.

goż ugrupowania będące czytelne w całej strefie jego występowania. Wśród naczyń tak I jak i II grupy technologicznej zauważyć można obecność krawędzi facetowanych (tabl. 8. 4), ustępujących w trakcie fazy A₃ miejsca egzemplarzom o brzegu prostym bądź zaokrąglonym (tabl. 8. 5, 6, 8), czasami jedynie z nieco pogrubionym wylewem. Opracowanie powierzchni naczyń należy w znacznej mierze od grupy technologicznej, do której dany pojemnik przynależy. Wśród form określanych mianem stołowych, dominuje staranne wykończenie powierzchni, która jest wygładzana aż do uzyskania efektu wyświecania. Wśród nich widoczne są także zdecydowanie częściej egzemplarze zdobione, głównie ornamentem rytych linii (mogących tworzyć motyw wstęgi wypełniającej, a także meandra) bądź żłobków (por. tabl. 8. 8–10). Powierzchnie zewnętrzne mają różnego rodzaju odcienie barwy brunatnej po czarną. Domieszka mineralna jest za zwyczaj drobnoziarnista, czasami prawie niedostrzegalna w masie garncarskiej. Naczynia grubej roboty obok wygładzanej (por. tabl. 4. 1), mają specyficzną szorstką powierzchnię. Stosuje się tu także obmazywania (tabl. 8. 4) i chropowacenia (tabl. 8. 6–8; ryc. 4). Powierzchnia zewnętrzna przyjmuje głównie różne odcienie barwy brunatnej. Domieszkę stanowi średnio- i gruboziarnisty tłuczeń.

Zaprezentowany tu obraz ceramiki osadowej kultury przeworskiej jest jedynie pewnym „szkicem do portretu“, zasygnalizowaniem problematyki właściwej tej kategorii źródeł. By uzyskać precyzyjny jej wizerunek, niezbędne są naszym zdaniem dalsze szczegółowe badania nad tym zagadnieniem, w tym przede wszystkim studia porównawcze i interdyscyplinarne np. geochemoarcheologiczne,³⁷ a w szczególności dokładne opracowanie tejże kategorii znalezisk z terenów Wielkopolski, powiązane ze szczegółową kwerendą źródłową, obejmującą znaleziska tak archiwalne, jak i współcześnie pozyskiwane w trakcie prowadzonych aktualnie prac wykopaliskowych. Łącznie zabiegi te pozwolą na wykazanie właściwych cech charakteryzujących ceramikę wielkopolskich osad kultury przeworskiej z ostatnich dwóch wieków starożytności.

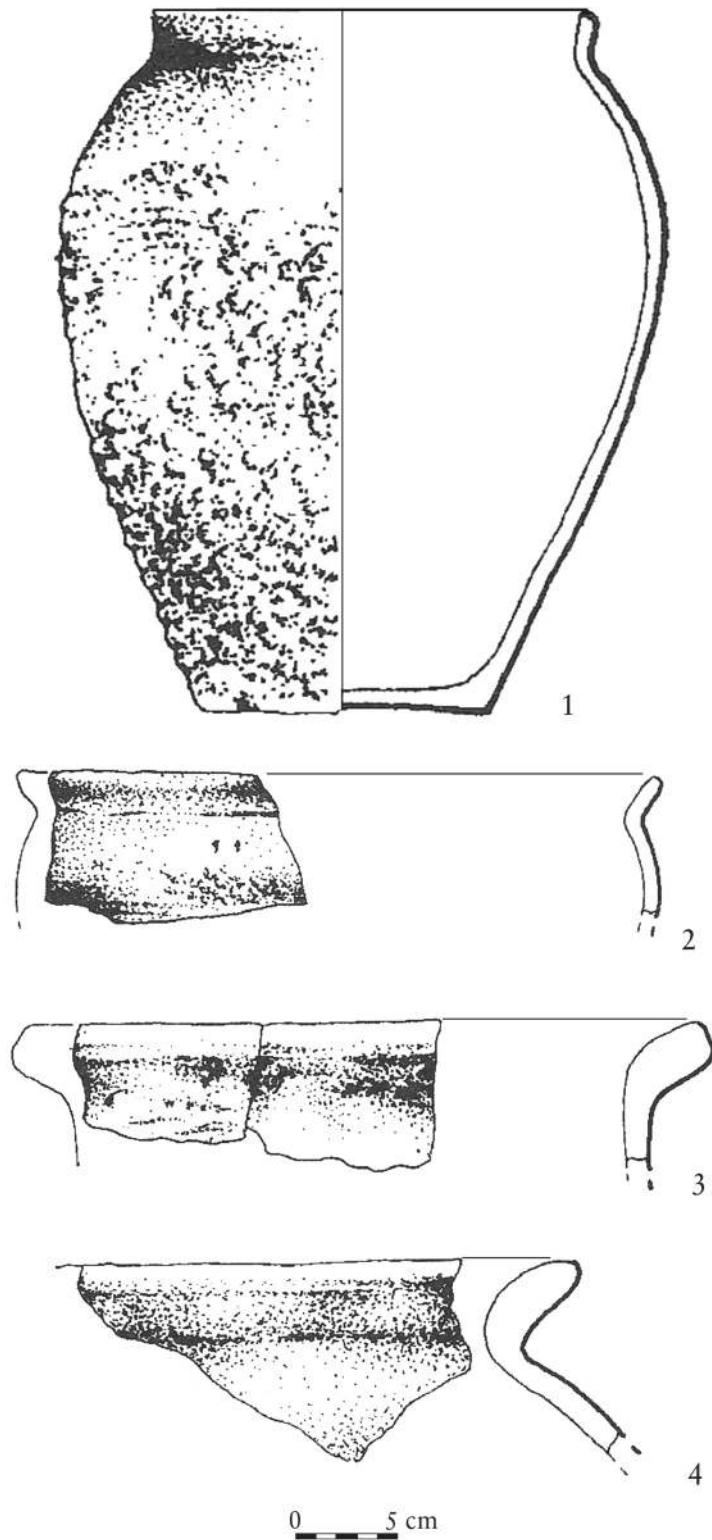
37 Solche Untersuchungen der großpolnischen Keramik aus der jüngeren vorrömischen Eisenzeit unternahmen zur Zeit die Verfasser des Beitrags in einem Projekt des National Science Centre, Poland UMO-2014/15/B/HS3/02279, durchgeführt in Zusammenarbeit mit Prof. Dr. hab. Przemysław Niedzielski vom Lehrstuhl für Analytische Chemie der Fakultät für Chemie der Adam-Mickiewicz-Universität in Posen.

37 Takie badania nad wielkopolską ceramiką z młodszego okresu przedrzymskiego podejmowane są obecnie przez autorów artykułu w projekcie NCN UMO-2014/15/B/HS3/02279, realizowanym we współpracy z prof. dr. hab. Przemysławem Niedzielskim z Zakładu Chemii Analitycznej Wydziału Chemii Uniwersytetu im. Adama Mickiewicza w Poznaniu.



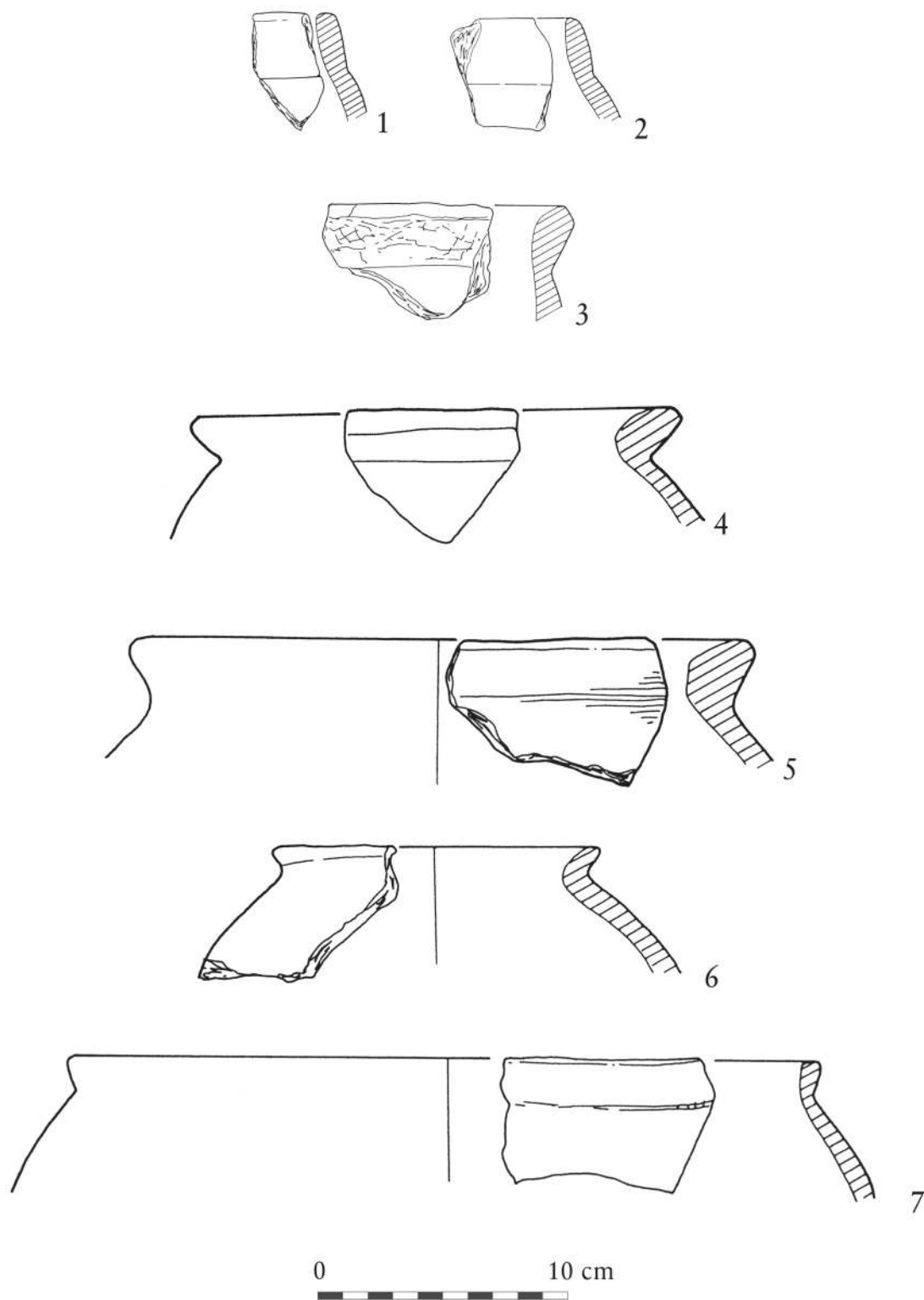
Taf. 1 Zadowice 1B, Kr. Kalisz, Woiwodschaft Großpolen. Speisegergeschir der technologischen Gruppe 1 aus der Siedlung: 1-9 Becher; 10-16 Schalen; 17-19 Gefäße mit abgerundetem Bauch.

Tabl. 1 Zadowice 1B, pow. kaliski, woj. wielkopolskie. Ceramika I grupy technologicznej (stołowa) z osady: 1-9 kubki; 10-16 misy; 17-19 naczynia o lekko baniastych brzuscach.



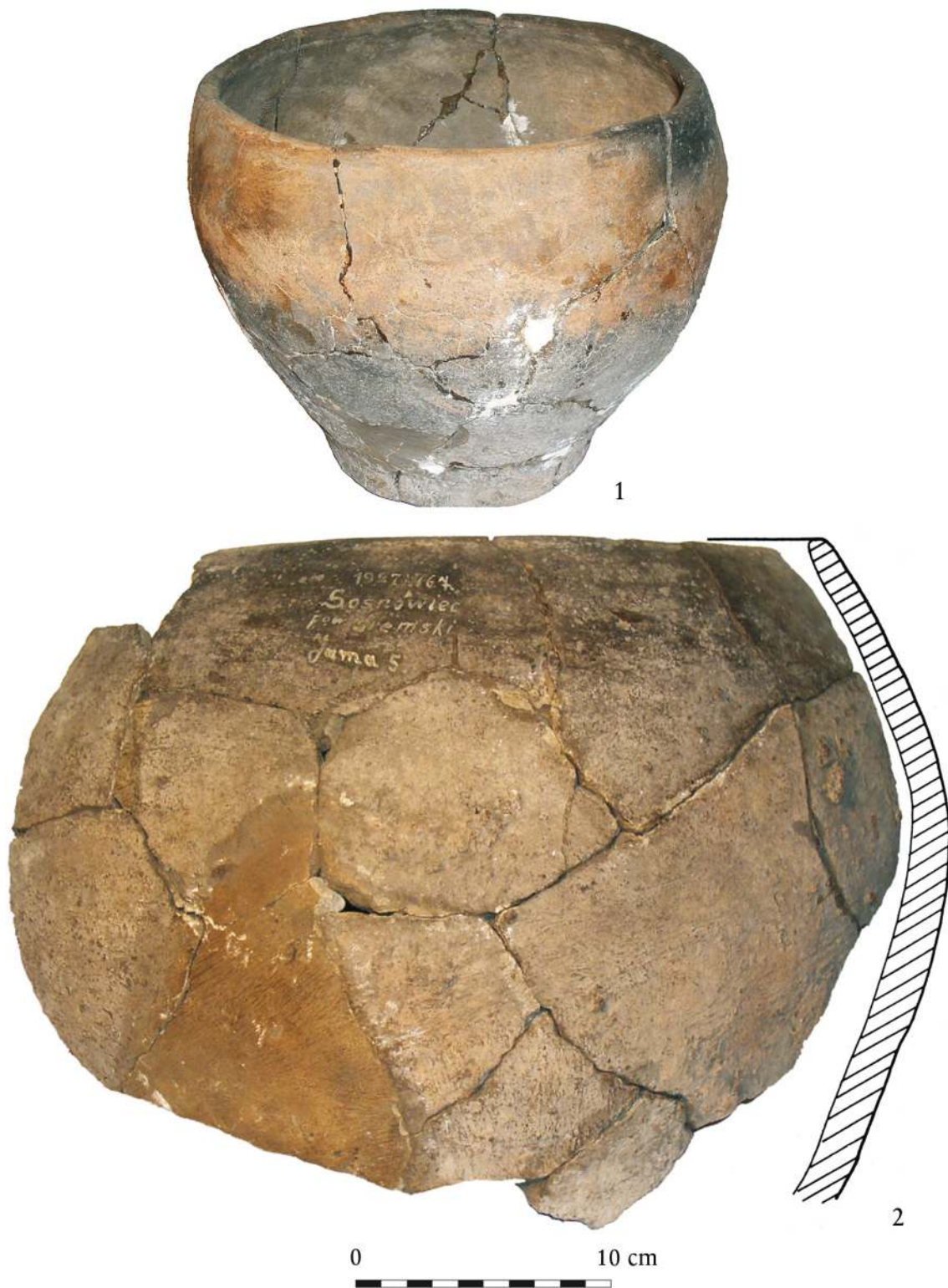
Taf. 2 Zadowice 1B, Kr. Kalisz, Woiwodschaft Großpolen. Vorrats- u. Kochgefäße der technologischen Gruppe 2 aus der Siedlung: 1–4 Töpfe.

Tabl. 2 Zadowice 1B, pow. kaliski, woj. wielkopolskie. Ceramika II grupy technologicznej (kuchenna) z osady: 1–4 garnki.



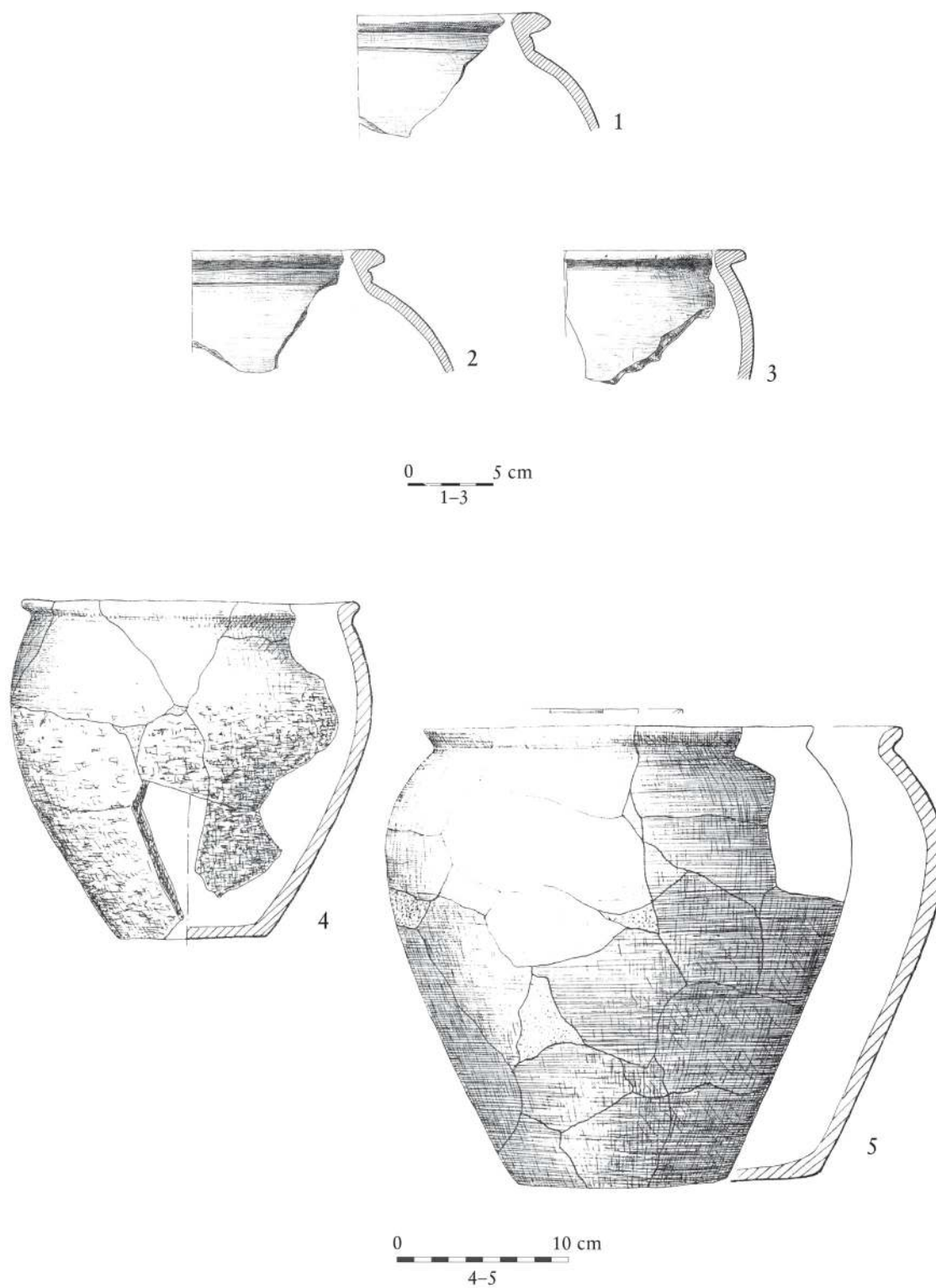
Taf. 3 Sosnowiec 1, Kr. Śrem, Woiwodschaft Großpolen. Keramik der technologischen Gruppe 2 aus der Siedlung: 1-7 Töpfe.

Tabl. 3 Sosnowiec 1, pow. śremski, woj. wielkopolskie. Ceramika II grupy technologicznej z osady: 1-7 garnki.



Taf. 4 Sosnowiec 1, Kr. Śrem, Woiwodschaft Großpolen. Keramik der technologischen Gruppe 2 aus der Siedlung: 1-2 Töpfe.

Tabl. 4 Sosnowiec 1, pow. śremski, woj. wielkopolskie. Ceramika II grupy technologicznej z osady: 1-2 garnki.



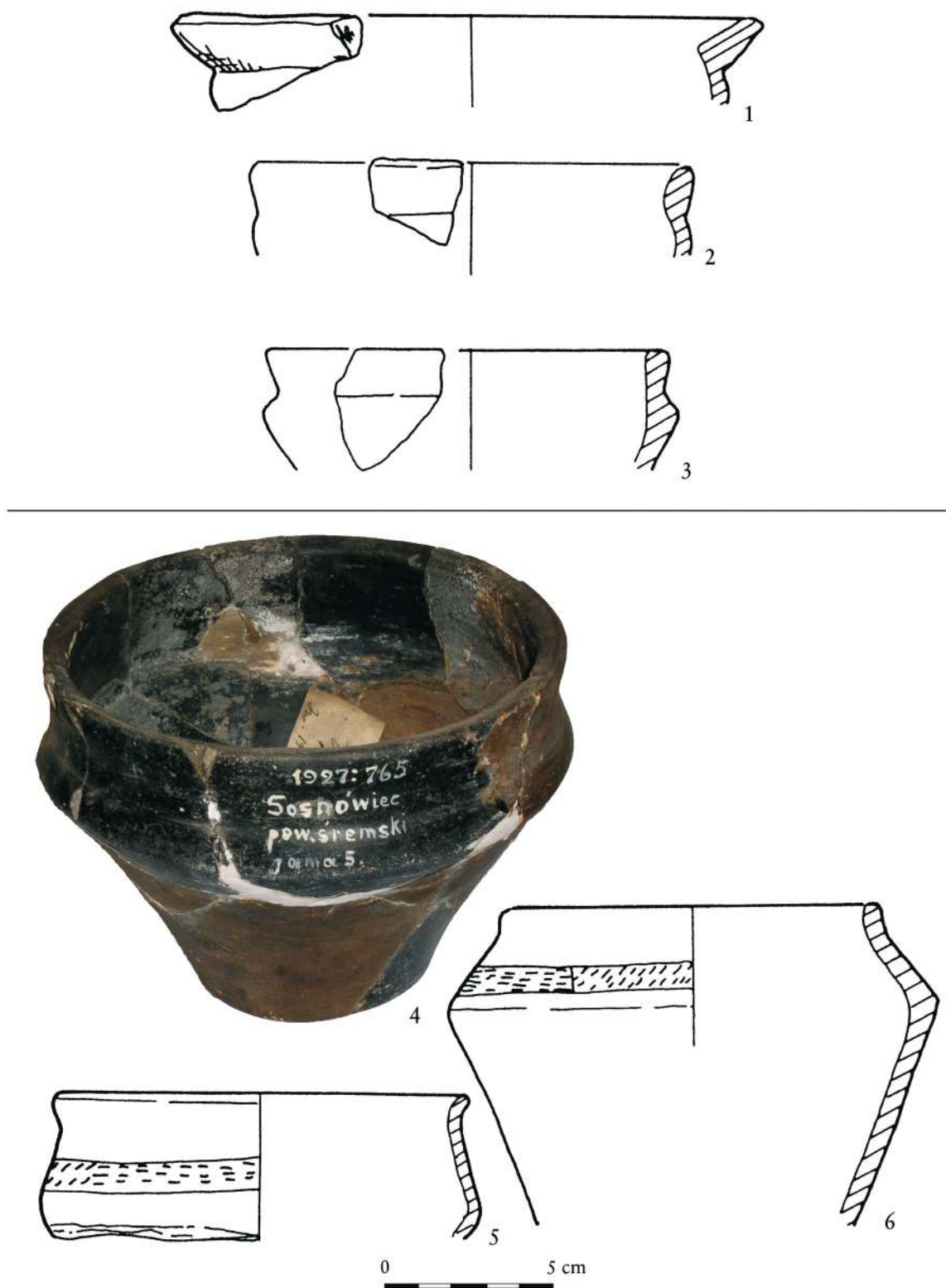
Taf. 5 Kalisz-Piwonice 1, Kr. Kalisz, Woiwodschaft Großpolen. Keramik der technologischen Gruppe 2 aus der Siedlung: 1-5 Töpfe.

Tabl. 5 Kalisz-Piwonice 1, pow. loco, woj. wielkopolskie. Ceramika II grupy technologicznej z osady: 1-5 garnki.



Taf. 6 Sosnowiec 1, Kr. Śrem, Woiwodschaft Großpolen. Keramik der technologischen Gruppe 2 aus der Siedlung: 1-7 Becher.

Tabl. 6 Sosnowiec 1, pow. śremski, woj. wielkopolskie. Ceramika II grupy technologicznej z osady: 1-7 kubki.



Taf. 7 Sosnowiec I, Kr. Śrem, Woiwodschaft Großpolen. Keramik der technologischen Gruppe 1 aus der Siedlung: 1–3 Schalen; 4–6 Vasen.

Tabl. 7 Sosnowiec I, pow. śremski, woj. wielkopolskie. Ceramika I grupy technologicznej z osady: 1–3 misy; 4–6 wazy.



Taf. 8 Sosnowiec 1, Kr. Śrem, Woiwodschaft Großpolen. 1–3: Verzierte Keramik der Gruppe 1 (Ornament für Foto durch weiße Füllung hervorgehoben). – Beispiele der Ausführung der Oberfläche und der Ränder in der Keramik aus der Siedlung; 4–7: technologische Gruppe 2; 8–11: technologische Gruppe 1.

Tabl. 8 Sosnowiec 1, pow. śremski, woj. wielkopolskie. 1–3: Przykłady ornamentyki ceramiki z I grupy technologicznej – ornament dla celów fotografii uwypuklony białym wypełnieniem. – Przykłady wykończenia powierzchni i krawędzi w ceramice z osady; 4–7: II grupa technologiczna; 8–11: I grupa technologiczna.

Bibliographie

Bibliografia

Bokiniec 2005

Ewa Bokiniec. *Podwies Fundstelle 2. Ein Gräberfeld der Oksywie-Kultur im Kulmer Land*. Monumenta Archaeologica Barbarica 11. Warszawa und Toruń: Eigenverlag Fundacja Przyjaciół Inst. Arch. Uniw. Warszawskiego, 2005.

Bokiniec 2008

Ewa Bokiniec. *Kultura oksywska na ziemi chełmińskiej w świetle materiałów sepulkralnych*. Toruń: Muzeum Okręgowe, 2008.

T. Dąbrowska 1970

Teresa Dąbrowska. „Z problematyki późnego okresu lateńskiego na terenach Polski Wschodniej“. *Wiadomości Archeologiczne* 35 (1970), 275–285.

T. Dąbrowska 1988

Teresa Dąbrowska. *Wczesne fazy kultury przeworskiej. Chronologia – zasięg – powiązania*. Warszawa: Państwowe Wydawn. Naukowe, 1988.

Dąbrowski und I. Dąbrowska 1968

Krzysztof Dąbrowski und Iwona Dąbrowska. „Osada lateńsko-rzymska we wsi Piwonice, pow. Kalisz“. *Materiały Starożytne* 11 (1968), 423–503.

Godłowski 1981

Kazimierz Godłowski. „Kultura przeworska“. In *Późny okres lateński i okres rzymski*. Hrsg. von J. Wielowiejski. *Prahistoria ziem polskich* 5. Wrocław u. a.: Zakład Narodowy Imienia Ossolińskich, 1981, 57–134.

Godłowski 1985

Kazimierz Godłowski. *Przemiany kulturowe i osadnicze w południowej i środkowej Polsce w młodszym okresie przedrzymskim i w okresie rzymskim*. Prace Komisji Archeologicznej 23. Wrocław u. a.: Ossolineum, 1985.

Jasnosz 1983

Stanisław Jasnosz. „Materiały i studia do dziejów osadnictwa starożytnego i wczesnośredniowiecznego ziemi obornicko-rogozińskiej (część II)“. *Fontes Archaeologici Posnaniensis* 32 (1983), 105–155.

Jasnosz 1984

Stanisław Jasnosz. „Materiały i studia do dziejów osadnictwa starożytnego i wczesnośredniowiecznego ziemi obornicko-rogozińskiej (część III)“. *Fontes Archaeologici Posnaniensis* 33 (1984), 55–166.

Kostrzewski 1914

Józef Kostrzewski. *Wielkopolska w czasach przedhistorycznych*. Poznań: Poznań Niemierkiewicz, 1914.

Kostrzewski 1923

Józef Kostrzewski. *Wielkopolska w czasach przedhistorycznych*. Poznań: Fiszer, 1923.

Kostrzewski 1948

Józef Kostrzewski. „Od mezolitu do okresu wędrówek ludów“. In *Prehistoria ziem polskich*. Hrsg. von J. Kostrzewski, S. Krakowski und R. Jakimowicz. *Encyklopedia Polska* 4,1. Nakł. Polskiej Akademii Umiejętności Kraków, 1948, 118–359.

Kostrzewski 1955

Józef Kostrzewski. *Wielkopolska w pradziejach*. Biblioteka archeologiczna 7. Warszawa und Wrocław: Ossolineum, 1955.

Liana 1970

Teresa Liana. „Chronologia względna kultury przeworskiej we wczesnym okresie rzymskim“. *Wiadomości Archeologiczne* 35/4 (1970), 429–491.

Machajewski 2004

Henryk Machajewski. „Kilka uwag wprowadzenia“. In *Kultura jastorfska na Nizinie Wielkopolsko-Kujawskiej*. Hrsg. von H. Machajewski. Poznań: Stowarzyszenie Naukowe Archeologów Polskich, Oddział w Poznaniu, 2004, 7–11.

Machajewski 2010

Henryk Machajewski. „Studien zu Besiedlung Nordgroßpolens zur Vorrömischen Eisenzeit. Das Problem der Siedlungen vom Typ Posen-Nowe Miasto“. In *Haus – Gehöft – Weiler – Dorf. Siedlungen der Vorrömischen Eisenzeit im nördlichen Mitteleuropa. Internationale Tagung an der Freien Universität Berlin vom 20.–22. März 2009*. Hrsg. von M. Meyer. *Berliner Archäologische Forschungen* 8. Rahden/Westf.: Marie Leidorf, 2010, 199–216.

Machajewski 2012

Henryk Machajewski. „Z badań nad osadnictwem z okresu przedrzymskiego w Wielkopolsce północnej. Kwestia osad typu Poznań-Nowe Miasto“. *Gdańskie Studia Archeologiczne* 2 (2012), 97–117.

Machajewski und Pietrzak 2008a

Henryk Machajewski und Ryszard Pietrzak. „Osada ludności z okresu przedrzymskiego na stanowisku 226 (AUT 194) Poznań-Nowe Miasto“. In *Poznań-Nowe Miasto. Źródła archeologiczne do studiów nad pradziejami i wczesnym średniowieczem dorzecza środkowej Warty*. Hrsg. von H. Machajewski und R. Pietrzak. *Archeostrada* 2. Poznań: Wydawnictwo Poznańskie, 2008, 299–350.

Machajewski und Pietrzak 2008b

Henryk Machajewski und Ryszard Pietrzak. „Osada ludności z okresu przedrzymskiego na stanowisku 278 (AUT 191) Poznań-Nowe Miasto“. In *Poznań-Nowe Miasto. Źródła archeologiczne do studiów nad pradziejami i wczesnym średniowieczem dorzecza środkowej Warty*. Hrsg. von H. Machajewski und R. Pietrzak. *Archeostrada* 2. Poznań: Wydawnictwo Poznańskie, 2008, 153–223.

Mamzer 2008

Henryk Mamzer. „U schyłku starożytności“. In *Pradzieje Wielkopolski. Od epoki kamienia do średniowiecza*. Hrsg. von M. Kobusiewicz. Poznań: Eigenverlag Inst. Archeologii i Etnologii Polskiej Akad. Nauk, 2008, 245–296.

Michałowski 1994

Andrzej Michałowski. *Osada wielokulturowa w Sosnowcu koło Śremu (stanowisko 1), woj. poznańskie, Poznań*. Magisterarb. Instytut Prahistorii UAM Poznań, 1994.

Michałowski 2003

Andrzej Michałowski. *Osady kultury przeworskiej z terenów ziem polskich*. Poznań: Wydawn. Poznańskie, 2003.

Michałowski 2006

Andrzej Michałowski. „Kultura jastorfska w Wielkopolsce północnej“. In *Pradolina Noteci na tle pradziejowych i wczesno-redniowiecznych szlaków handlowych*. Hrsg. von H. Machajewski und J. Rola. Poznań: Eigenverlag Stowarzyszenie Naukowe Archeologów Polskich: Instytut Prahistorii Uniwersytetu im. Adama Mickiewicza, 2006, 183–199.

Michałowski 2008

Andrzej Michałowski. „Okres przedrzymski w Wielkopolsce“. In *Wielkopolska w dziejach. Archeologia o regionie*. Hrsg. von H. Machajewski. Poznań: Stowarzyszenie Naukowe Archeologów Polskich, 2008, 87–105.

Michałowski 2010

Andrzej Michałowski. „Die Siedlungen der Jastorf-Kultur in Großpolen“. In *Haus – Gehöft – Weiler – Dorf. Siedlungen der vorrömischen Eisenzeit im nördlichen Mitteleuropa*. Hrsg. von M. Meyer. Berliner Archäologische Forschungen 8. Rahden/Westf.: Marie Leidorf, 2010, 169–198.

Michałowski 2014

Andrzej Michałowski. „Elements of the Jastorf Culture in Wielkopolska. Import of Ideas or Migration of Peoples?“ In *Das Jastorf-Konzept und die vorrömische Eisenzeit im nördlichen Mitteleuropa. Beiträge der internationalen Tagung zum einhundertjährigen Jubiläum der Veröffentlichung ‚Die ältesten Urnenfriedhöfe bei Uelzen und Lüneburg‘ durch Gustav Schwantes 18.–22.05.2011 in Bad Bevensen*. Hrsg. von B. Rauchfuß und J. Brandt. Veröffentlichungen des Helms-Museums, Archäologisches Museum Hamburg, Stadtmuseum Harburg. Hamburg: Archäologisches Museum Hamburg, 2014, 287–302.

Michałowski und Teska 2012

Andrzej Michałowski und Milena Teska. „Nowe odkrycia figurki Feuerböcke z terenów ziem polskich“. *Folia Praehistorica Posnaniensia* XVII (2012), 319–331.

Michałowski und Teska 2013

Andrzej Michałowski und Milena Teska. „Tradycja i nowe prądy w badaniach nad młodszym okresem przedrzymskim w Wielkopolsce“. *Folia Praehistorica Posnaniensia* XVIII (2013), 197–216.

Siciński 1998

Wojciech Siciński. „Wstępne wyniki badań osady ludności kultury przeworskiej w Zadowicach, na st. 1B, woj. kaliskie. Preliminary results of excavations of a Przeworsk Culture settlement at Zadowice, site 16, Kalisz province“. *Prace i Materiały Muzeum Archeologicznego i Etnograficznego w Łodzi. Seria archeologiczna* 39 (1998), 245–262.

Strobin 2011

Anna Strobin. *Ceramika naczyniowa kultury oksywskiej*. Gdańskie Studia Archeologiczne. Seria Monografie 2. Gdansk: Inst. Archeologii Uniwersytetu Gdańskiego, 2011.

Wołgiewicz 1979

Ryszard Wołgiewicz. „Kultura pomorska a kultura oksywska“. In *Problemy kultury pomorskiej*. Hrsg. von T. Malinowski. Seria wydawnictw monograficznych 5. Koszalin: Eigenverlag Muzeum Okręgowe w Koszalinie, 1979, 33–69.

Woźniak 1979

Zenon Woźniak. „Chronologia młodszej fazy kultury pomorskiej w świetle importów i naśladowictw zabytków pochodzenia południowego“. In *Problemy kultury pomorskiej*. Hrsg. von T. Malinowski. Seria wydawnictw monograficznych 5. Koszalin: Muzeum Okręgowe w Koszalinie, 1979, 125–148.

Woźniak u. a. 2013

Zenon Woźniak, Michał Grygiel, Henryk Machajewski und Andrzej Michałowski. *The Jastorf Culture in Poland*. BAR International Series 2579. Oxford: Archaeopress, 2013.

Żurek 1937

Jan Żurek. *Późnolateńskie groby jamowe w Roszkowie, pow. kościański*. Hrsg. von J. Żurek und W. Hensel. Przyczyńki do pradziejów Polski zachodniej. Pamiętniki 10-lecia Koła Prehistoryków Studentów Uniwersytetu Poznańskiego, 1937, 39–53.

Abbildungsnachweis**Spis Rycin**

1 Żurek 1937, Taf. II, 7; Jasnosz 1983, Abb. 142, 1; Kostrzewski 1948, Taf. 81, 2. 2 Nach Jasnosz 1984, Abb. 152, 15. 3 Nach Siciński 1998, Taf. II, 2. 4 Foto M. Teska.

Tafelnachweis

Spis Tablic

1 Nach Siciński 1998, Taf. I. 1–3, 5–10; II. 4, 6; III. 1–7.
2 Nach Siciński 1998, Taf. II. 1, 3; III. 10, 12. 3 Zeichnung
B. Bednarczyk. 4 Foto M. Teska. 5 Nach Dąbrowski und

I. Dąbrowska 1968, Taf. IV. 2–6. 6–7 Zeichnung B. Bednarczyk. Foto M. Teska. 8 Foto M. Teska.

MILENA TESKA

Dr., geboren 1984, ist Wissenschaftliche Mitarbeiterin am Prähistorischen Institut der Adam-Mickiewicz-Universität in Posen. MA 2009 und Dissertation 2012 an der Adam-Mickiewicz-Universität. Forschungsschwerpunkte: Vorrömische Eisenzeit am rechten Ufer der Unteren Weichsel sowie in Großpolen (insbesondere entlang des Netze-Tals); interkulturelle Beziehungen, Archäologie von Archivmaterialien.

Dr Milena Teska
Instytut Archeologii UAM
Collegium Historicum
ul. Umultowska 89D
61–614 Poznań, Polen
E-Mail: m.teska@amu.edu.pl

ANDRZEJ MICHAŁOWSKI

Dr. habil., geboren 1971, ist Wissenschaftlicher Mitarbeiter am Prähistorischen Institut der Adam-Mickiewicz-Universität in Posen. Habilitation in den Geisteswissenschaften der Archäologie 2011, Dissertation 2001 und Masterarbeit 1994 an der Adam-Mickiewicz-Universität. Forschungsschwerpunkte: Vorrömische Eisenzeit und Römische Zeit in Mitteleuropa; prähistorische Baukonstruktionen; Siedlungsarchäologie; Kontakte zwischen Jastrof- und Przeworsk-Kultur; Keramikstudien.

Dr hab. Andrzej Michałowski
Instytut Archeologii UAM
Collegium Historicum
ul. Umultowska 89D
61–614 Poznań, Polen
E-Mail: Andrzej.Michalowski@amu.edu.pl