

Mathias Seidel

## Zum archäologischen Kontext ausgewählter siedlungskeramischer Zeugnisse der Przeworsk-Kultur aus Gorsleben, Kyffhäuserkreis (Thüringen)

### Kontekst archeologiczny ceramiki kultury przeworskiej z osady w Gorsleben, pow. Kyffhäuser (Turyngia)

#### Zusammenfassung

2004 bis 2005 wurde in Gorsleben (Kyffhäuserkreis) in Nordthüringen ein eisenzeitlicher Siedlungsplatz (Lt B2–D2) untersucht. Seit dem fortgeschrittenen 2. Jh. dominieren im Sachgut keramische Zeugnisse der Przeworsk-, nach der Mitte des 1. Jhs. der Großromstedter Kultur. Umfang und Vielfalt des Fundgutes legen eine zeitlich gestaffelte Zuwanderung früh-, ost- und elbgermanischer Bevölkerungsteile nahe, doch zeigen Trachtbestandteile oder ein Keramikbrennofen, dass die Bevölkerung des keltisch-germanischen Kontaktgebietes Anteil an der Siedlungsgemeinschaft hatte oder diese kulturell beeinflusste. Die Siedlung verdeutlicht beispielhaft für den thüringischen Raum die Dynamik und Komplexität kultureller und demographischer Prozesse in einem Kontaktgebiet zwischen den nördlich und südlich benachbarten kulturellen Großgruppen vom 3.–1. Jh. v. Chr.

Keywords: Thüringen; Jastorf-Kultur; Przeworsk-Kultur; Akkulturationsprozesse; Deponierungen.

#### Podsumowanie

W latach 2004–2005 w Gorsleben (pow. Kyffhäuser) w północnej Turyngii przebadano osadę z okresu przedrzymskiego (Lt B2–D2). W materiałach datowanych od ostatnich dziesięcioleci II wieku dominują zabytki kultury przeworskiej, a od drugiej połowy I wieku grupy Großromstedt. Liczebność i różnorodność materiałów zabytkowych sugeruje następujące po sobie imigracje ludności wczesnogermańskiej, wschodnio-germańskiej i nadłabskiej. Zachowane części stroju i ozdoby, jak również piece do wypału ceramiki wskazują natomiast na udział lokalnego substratu ludnościowego z celto-germańskiej strefy kontaktowej; liczne obiekty mają związek z czynnościami kultowo-rytualnymi. Osada wzorcowo unaocznia dynamikę i kompleksowość przebiegających w Turyngii, w strefie stykowej wielkich kultur z północy i południa, procesów kulturowych i demograficznych w okresie od III do I wieku p.n.e.

Keywords: Turyngia; kultura jastorfska; kultura przeworska; procesy akulturacyjne; depozyty.

Im nordthüringischen Südharzvorland gelang seit den 80er Jahren des 20. Jahrhunderts durch Prospektionen und Rettungsgrabungen,<sup>1</sup> in den letzten Jahren auch durch Forschungsgrabungen<sup>2</sup> der Nachweis eines Zuzuges ostgermanischer Bevölkerungsgruppen und deren durch die Einheimischen beförderte (oder geduldete) Ansiedlung am Rande der Altsiedellandschaft der Goldenen Aue.<sup>3</sup> Indizien sind ein Überwiegen der der Fremdgruppe zugewiesenen Keramik in einer Reihe von Siedlungen sowie das Auftreten einzelner kulturtypischer Brandgrubengräber in der Region.<sup>4</sup> Das Modell einer (oder wiederholter) Migration(en) aus den primären Verbreitungsgebieten der Przeworsk-Kultur östlich der Oder und einer inselartigen Aufsiedlung ausgewählter Kleinlandschaften innerhalb des sekundären Verbreitungsgebietes zwischen dem Mittelbe-Saale-Gebiet und der Untermainebene durch die Neuankömmlinge bietet beim derzeitigen Forschungsstand das größte Erklärungspotenzial für den in Rede stehenden Vorgang. Dieser hatte seit der Erstvorlage des Grabfundes von Muschenheim, Lkr. Gießen, in Oberhessen durch K. Schumacher stets das besondere Interesse der Forschung gefunden.<sup>5</sup> Bisherige, nach den Quantitäten siedlungskeramischer Zeugnisse der Przeworsk-Kultur westlich der Elbe erstellte, undifferenzierte Verbreitungskarten hatten Vorstellungen einer nahezu flächenhaften Aufsiedlung Mitteldeutschlands bis zum Nordrand des Thüringer Waldes durch die Neuankömmlinge befördert oder unausgesprochen vorausgesetzt.<sup>6</sup> Erst großflächige Ausgrabungen sowie Prospektionen auf Oberflächenfundplätzen in Nord- und Ostthüringen, die zahlreiche gut dokumentierte, materialreiche siedlungskeramische Komplexe erbrachten, deren interdisziplinäre Bearbei-

Na turyńskim podgórzu południowego Harzu, dzięki prowadzonym od połowy lat osiemdziesiątych XX wieku prospekcjom i badaniom ratowniczym<sup>1</sup> (w ostatnich latach także stacjonarnym badaniom wykopaliskowym),<sup>2</sup> udało się uzyskać dowody napływu wschodniogermańskich grup ludności i ich (wspieranego lub tolerowanego przez ludność miejscową) osadnictwa na obrzeżu starego terenu osadniczego *Goldene Aue*.<sup>3</sup> Wskazuje na to przewaga obcej kulturowo ceramiki na lokalnych osadach oraz obecność w regionie pojedynczych jamowych grobów ciałałalnych, również obcych lokalnemu obrządkowi pogrzebowemu.<sup>4</sup> Przy obecnym stanie badań najbardziej prawdopodobnym wydaje się model migracji (jednorazowej lub kilku następujących po sobie fal) z macierzystych terenów kultury przeworskiej na wschód od Odry i wyspowego zasiedlenia wybranych, niewielkich enklaw pomiędzy Soławą i środkową Łabą oraz równiną dolnego Menu. Problem ten cieszy się niesłabnącym zainteresowaniem nauki od chwili opublikowania materiałów z grobu z Muschenheim, pow. Gießen, w Górnej Hesji.<sup>5</sup> Dotychczasowe przedstawienia kartograficzne występowania ceramiki osadowej kultury przeworskiej na zachód od Łaby nie uwzględniały jednak zróżnicowania ilościowego materiałów na poszczególnych stanowiskach, prezentując obraz niemal regularnego zasiedlenia środkowych Niemiec (aż po północny skraj Lasu Turyńskiego) przez nowych przybyszy.<sup>6</sup> Dopiero prospekcje powierzchniowe oraz przede wszystkim interdyscyplinarne badania szerokopłaszczyznowe w Turynii północnej i wschodniej<sup>7</sup>, których efektem było pozyskanie bardzo licznej serii ceramiki osadowej, dały możliwość nowego, dużo bardziej zróżnicowanego spojrzenia na środkowonie-

1 Seidel 2006, 19 Abb. 8.

2 Ullrich u. a. 2011; Steffens 2012; Meyer und Rauchfuß 2014.

3 Seidel 2006, 20–22; B. Rauchfuß in diesem Band. – Aus dem östlich anschließenden, sachsen-anhaltinischen Teil der Goldenen Aue sind ebenfalls Siedlungen bekannt, zu deren Fundbestand Keramik der Przeworsk-Kultur zählt, hierzu in einem übergreifenden Zusammenhang Bockius und Łuczkiwicz 2004, 197, Liste 15 Nr. 9–10, 21 und 126.

4 Dušek 1987, Abb. 8; Meyer 2008, 162.

5 Schumacher 1920; Seidel 2006, 20–22; Meyer 2008, 189; Meyer 2012/2013, 62; In diesem Sinne bereits Hachmann 1956/1957, 64–65. – Allgemein zu Ursachen und Verlauf von Migrationen Burmeister 1998. Skeptisch gegenüber einer Einwanderung äußerte sich B. Schmidt: „Vielleicht sollte man sich überhaupt fragen, ob es sich bei letzteren (Rand- und Henkelstücke der Oder-Warthe-Gruppe) nicht um eine Stilbildung allgemeiner Art handelt, die mit Bevölkerungsbewegungen nichts zu tun hat“ (Schmidt 1982, 146–147).

6 Peschel 1978, 44–71; Seidel 1999, 206 Abb. 2; Bockius und Łuczkiwicz 2004, 100 Karte 34.

1 Seidel 2006, 19 ryc. 8.

2 Ullrich i in. 2011; Steffens 2012; Meyer i Rauchfuß 2014.

3 Seidel 2006, 20–22; B. Rauchfuß w tym tomie. – Materiały przeworskie występują również w sąsiadującej od wschodu Saksonii-Anhalcie: szczegółowo na ten temat Bockius/Łuczkiwicz 2004, 197 lista 15 nr 9–10, 21, 126.

4 Dušek 1987, ryc. 8; Meyer 2008, 162.

5 Schumacher 1920; Seidel 2006, 20–22; Meyer 2008, 189; Meyer 2012/2013, 62. – W podobnym tonie pisał już Hachmann 1956/1957, 64–65. – Ogólnie o przyczynach i przebiegu migracji Burmeister 1998. Sceptycznie wyraził się o imigracji B. Schmidt: „Być może należałoby postawić sobie w ogóle pytanie, czy w przypadku tych ostatnich (krawędzie i ucha ceramiki grupy odrzańsko-warciańskiej) nie chodzi o ogólny trend stylistyczny, nie związany z migracjami ludności” (Schmidt 1982, 146–147).

6 Peschel 1978, 44–71; Seidel 1999, 206 ryc. 2; Bockius i Łuczkiwicz 2004, 100 mapa 34.

7 Piszka o tym Th. Grasselt, R. Knechtel i B. Rauchfuß w tym tomie.

tung verschiedenenorts im Gange ist,<sup>7</sup> lassen Forderungen nach einer Differenzierung der Fundplätze mit Nachweisen ostgermanischer Keramik in Mitteldeutschland und einer schärferen Konturierung des oben skizzierten historischen Bildes umsetzbar erscheinen.<sup>8</sup>

Daneben liegt die in Przeworskmanier gefertigte Keramik in geringeren Anteilen aus zeitgleichen, teils in Sichtweite befindlichen, einheimischen Siedlungen inmitten der Goldenen Aue vor.<sup>9</sup> Ob mit einem Beginn der Migration nach Thüringen bereits um die Mitte des 2. Jahrhunderts (Stufe Lt C2 nach süddeutscher Chronologie) zu rechnen ist, lässt sich anhand des zumeist keramischen Fundgutes von den neugegründeten Siedlungsplätzen und in Anbetracht von Schwierigkeiten bei dessen feinchronologischer Gliederung bisher nicht abschließend beurteilen.<sup>10</sup> Die wenigen metallenen Kleinfunde<sup>11</sup> und einzelne Belege von Importkeramik (Graphitton- u. Drehscheibenkeramik keltischer sowie einheimisch-mitteldeutscher Produktion) aus den neugegründeten Siedlungen<sup>12</sup> sichern deren Bestehen im späteren 2. und der 1. Hälfte des 1. Jahrhunderts v. Chr. (Stufe Lt D1). Keine der ostgermanischen Siedlungen im Südharzvorland findet nach derzeitigem Forschungsstand eine Fortsetzung in der zweiten Hälfte des 1. Jahrhunderts (Stufe Lt D2).

In der 35 km südöstlich der Goldenen Aue gelegenen Fundlandschaft um die Porta Thuringica ergibt sich demgegenüber ein anderes Bild. Eine Ansiedlung ost-

mieckie stanowiska z ceramiką wschodniogermańską, dzięki czemu naszkicowany powyżej obraz nabierze zapewne ostrzejszych konturów.<sup>8</sup>

Niewielkie ilości ceramiki o stylistyce kultury przeworskiej odkryto również na pochodzących z tego samego okresu, znajdujących się po części w zasięgu wzroku osadach lokalnej ludności w centralnej części *Goldene Aue*.<sup>9</sup> Bazując w głównej mierze na materiale ceramicznym z nowo założonych osad, w obliczu oczywistych trudności w dokładnym datowaniu tej kategorii źródeł, trudno jest definitywnie stwierdzić, czy początek migracji do Turyngii nastąpił już około połowy II wieku p.n.e. (w fazie Lt C2).<sup>10</sup> Nieliczne zabytki metalowe<sup>11</sup> i pojedyncze egzemplarze ceramiki importowanej (grafitowanej i toczonej pochodzenia celtyckiego oraz lokalnego, środkowoniemieckiego) z nowo założonych osad<sup>12</sup> wskazują na ich funkcjonowanie w późnym II i w pierwszej połowie I wieku p.n.e. (faza Lt D1). Obecny stan badań nie potwierdza kontynuacji zasiedlenia w drugiej połowie I wieku p.n.e. (faza Lt D2) na żadnej z wschodniogermańskich osad na podgórzu południowego Harzu.

Na położonym 35 kilometrów na południowy wschód od *Goldene Aue* terenie wokół *Porta Thuringica* rysuje się zupełnie inny obraz. Nowoprzybyli osadnicy wschodniogermańscy pojawili się tam na funkcjonującej już od kilku pokoleń osadzie ludności z celto-germańskiej strefy kontaktowej (ryc. 1). Badania ratunkowe turyńskiego Urzędu Ochrony Zabytków, prowadzone w latach 2004–2005 na części osady w Gorsleben,

7 Vgl. die Beiträge von Th. Grasselt, R. Knechtel und B. Rauchfuß in diesem Band.

8 Meyer 2008, 179–184 und 187–188.

9 Seidel 2006. – Dass das skizzierte Bild einer ausschließlichen Ansiedlung von Angehörigen der Przeworsk-Kultur am Rand der Altsiedellandschaft möglicherweise zu undifferenziert ist, unterstreicht ein Blick auf einen Siedlungsplatz bei Nordhausen-Sundhausen inmitten der Goldenen Aue. Aus dem anlässlich einer Rettungsgrabung teiluntersuchten Areal stammen einzelne Grubenbefunde, in denen die Keramik der Fremdgruppe ebenfalls deutlich überwiegt (Seidel 2006, Taf. 143–149). Aufgrund der anlassbedingt ausschnitthaften Untersuchung ist nicht zu entscheiden, ob es sich in Sundhausen um eine einheimische Siedlung mit einer auffallend starken ostgermanischen Komponente oder eine weitere Neugründung durch Angehörige der Przeworsk-Kultur, in diesem Fall inmitten des Altsiedellandes, handelt. – Angefügt sei die Beobachtung, dass auch die beiden einzigen Brandgrubengräber der Przeworsk-Kultur im Landkreis Nordhausen in der Goldenen Aue zutage kamen, wohingegen ein Nachweis entsprechender Bestattungsorte im Umfeld der Siedlungsneugründungen aussteht.

10 In diesem Sinne bereits Müller 1983, 65.

11 Zur Spärlichkeit metallener Kleinfunde auch in Siedlungen im primären Verbreitungsgebiet der Przeworsk-Kultur östlich von Oder und Neiße Skowron 2002, 27; Michałowski 2010, 171.

12 Seidel 2006.

8 Meyer 2008, 179–184 i 187–188.

9 Seidel 2006. – Już pobieżna analiza materiałów z osady w Nordhausen-Sundhausen, w centrum *Goldene Aue* przekonuje, że naszkicowany obraz osiedlenia się wyłącznie ludności przeworskiej na skraju starego terytorium osadniczego jest być może zbyt uogólnieniem. Badania ratunkowe doprowadziły tam do odkrycia pojedynczych jam, w których również wyraźnie przeważa ceramika obca (Seidel 2006, tabl. 143–149). Jako że badania objąć mogły jedynie niewielki fragment obszaru osady, trudno rozstrzygnąć, czy w przypadku Sundhausen mamy do czynienia z osadą lokalną z zaskakująco wysokim udziałem materiałów wschodniogermańskich, czy też z nową osadą, założoną przez ludność kultury przeworskiej, w tym przypadku pośrodku starego terytorium osadniczego. – Można tu dodać spostrzeżenie, że na terenie *Goldene Aue* odkryto obydwa znane dotychczas w powiecie Nordhausen jamowe groby ciałopalne. Pochówków tego typu nie udało się natomiast stwierdzić w otoczeniu nowo założonych osad.

10 W tym duchu Müller 1983, 65.

11 Równie rzadko zabytki metalowe występują na osadach w macierzystej strefie kultury przeworskiej, na wschód od Odry i Nysy: Skowron 2002, 27; Michałowski 2010, 171.

12 Seidel 2006.

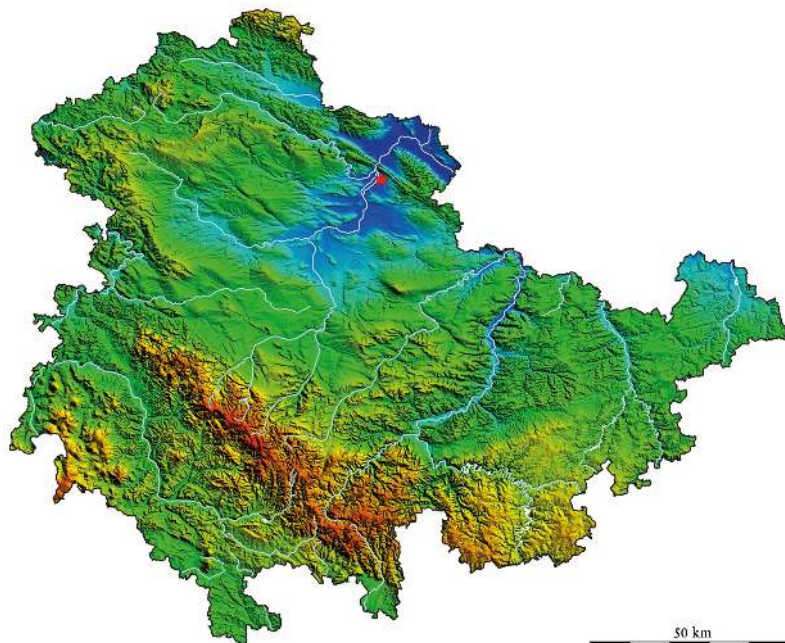


Abb. 1 Lage von Gorsleben in Thüringen.

Ryc. 1 Położenie osady w Gorsleben.

germanischer Bevölkerungsteile erfolgte dort innerhalb einer seit Generationen prosperierenden Siedlung der einheimischen Bevölkerung des keltisch-germanischen Kontaktgebietes (Abb. 1). Die zwischen 2004 und 2005 im Zuge einer Rettungsgrabung durch die thüringische Bodendenkmalpflege in einem repräsentativen Ausschnitt erfasste Siedlung von Gorsleben, Kyffhäuserkreis, bietet zusammen mit einzelnen archäologisch gut untersuchten Siedlungsneugründungen im thüringischen Südharzvorland<sup>13</sup> die Möglichkeit, Fragen nach möglichen Unterschieden im regionalen Besiedlungsgang sowie der durch die Zuwanderer angestoßenen kulturellen Entwicklung im nordöstlichen Thüringen während der späten Latènezeit auf einer ausreichend breiten Materialgrundlage interdisziplinär nachzugehen.<sup>14</sup>

In Gorsleben kam es wohl noch in der zweiten Hälfte des 4. Jahrhunderts v. Chr., spätestens in den Jahren um 300, auf einem sanft nach Südwesten geneigten Hang zwischen zwei Geländerücken sowie auf den nördlichen der beiden ausgreifend zur Gründung einer Siedlung.<sup>15</sup> Diese befand sich in verkehrstopographisch

pow. Kyffhäuser, wraz ze znanymi już, nowo założonymi osadami na turyńskim podgórzu południowego Harzu<sup>13</sup> dają znakomitą i opartą na szerokiej bazie źródłowej możliwość interdyscyplinarnej odpowiedzi na kwestie ewentualnych różnic w przebiegu procesów osadniczych oraz stymulowania lokalnych procesów kulturowych przez nowoprzybyłą ludność w omawianej strefie w okresie późnolateńskim.<sup>14</sup>

Osada w Gorsleben, położona na zniżającym się ku południowemu zachodowi łagodnym skłonie pomiędzy dwoma grzbietami, została założona prawdopodobnie już w drugiej połowie IV wieku p.n.e., a najpóźniej około roku 300.<sup>15</sup> Topograficznie leżała ona przy ponadregionalnym szlaku, łączącym strefę Kotliny Turyńskiej z terenami nad Soławą i środkową Łabą. W aspekcie regionalnym, pokonanie pasm wzgórz Schmücke i Hainleite, zamykających Kotlinę Turyńską od północnego wschodu, umożliwiały z kolei blisko położone, alternatywne szlaki na północny zachód względnie północny wschód od osady, przebiegające przez przełom Unstruty koło Sachsenburga (*Porta Thuringica*) oraz przez obniżenie terenu na południe od Harras. Leżąca od południa przy

13 Beitrag R. Rauchfuß in diesem Band.

14 Seidel 2010. – Allgemein zum vor- und frühgeschichtlichen Besiedlungsablauf um die *Porta Thuringica* Mania 1966.

15 Ältere Spuren menschlicher Aktivitäten in Form eines Doppelgrabens eines jungneolithischen Erdwerkes sowie eines offenbar randlich erfassten, endneolithischen oder frühbronzezeitlichen Bestattungsplatzes können an dieser Stelle unberücksichtigt bleiben.

13 B. Rauchfuß w tym tomie.

14 Seidel 2010. – Ogólnie o rozwoju osadnictwa na terenach wokół *Porta Thuringica* w okresie prehistorycznym i wczesnohistorycznym: Mania 1966.

15 Pominięto tu ślady osadnictwa eneolitycznego oraz najpewniej tylko częściowo uchwyconego cmentarzyska ze schyłkowego neolitu lub wczesnej epoki brązu.



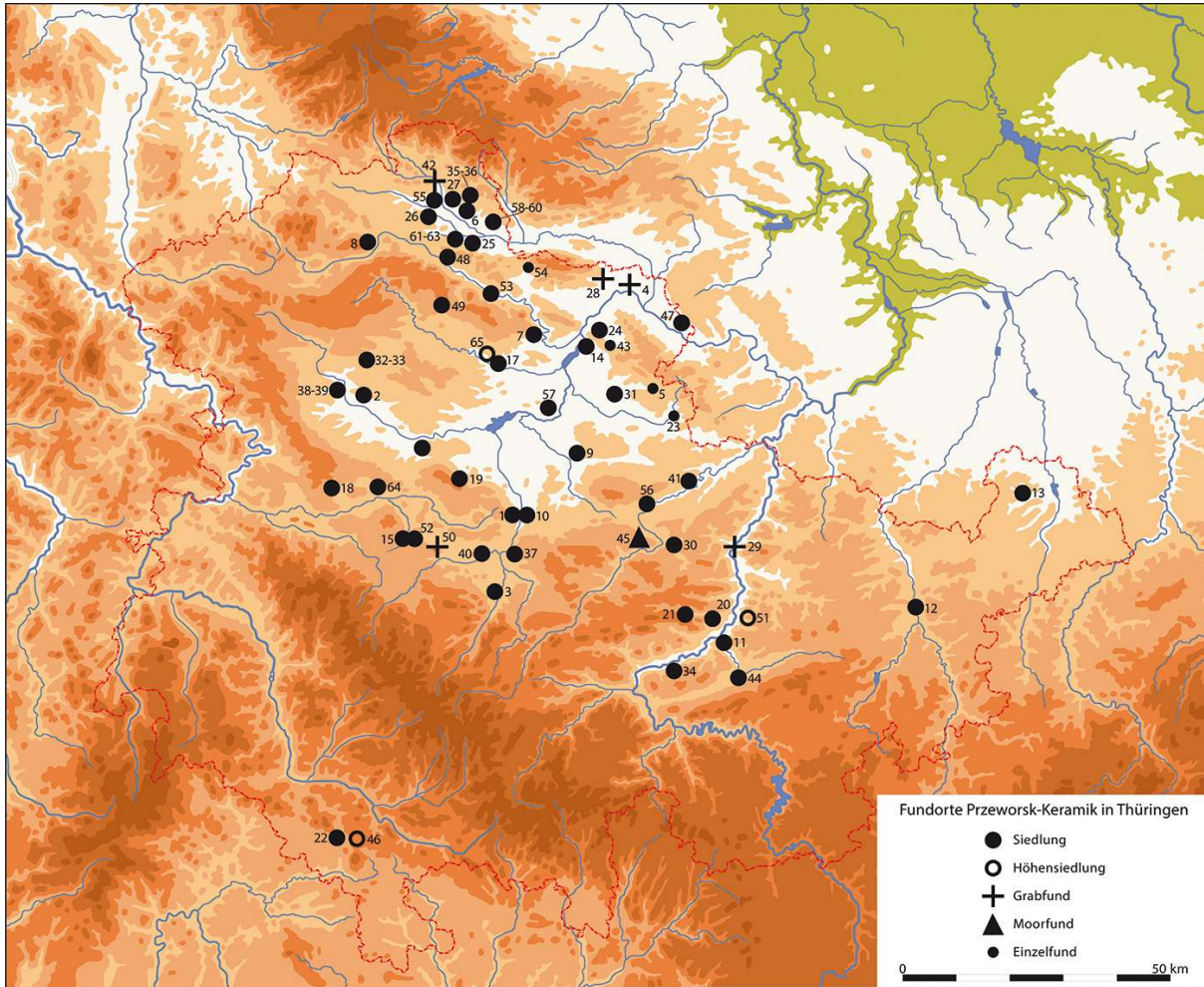


Abb. 2 Verbreitung zumeist keramischer Zeugnisse der Przeworsk-Kultur in Thüringen.

Ryc. 2 Zasięg rozprzestrzenienia materiałów (głównie ceramiki) kultury przeworskiej w Turynгии.

herausgehobener Lage an einem Zwangspunkt über-regionaler Wegetrassen vom Mittelbe-Saale-Gebiet in das Thüringer Becken. Kleinräumig und alternativ boten sich nordwestlich oder nordöstlich des Siedlungsplatzes der Unstrutdurchbruch bei Sachsenburg (Porta Thuringica) oder ein markanter Geländeeinschnitt südlich von Harras für eine Durch- bzw. Überquerung der Höhenzüge von Schmücke und Hainleite an, die das Thüringer Becken im Nordosten abschließen. Das Siedlungsareal, da unmittelbar südlich der Porta Thuringica gelegen, ist naturräumlich bereits Teil des Thüringer Beckens.

Ein großräumiger Blick auf die verkehrsgeographischen und hydrographischen Verhältnisse sowie die Verbreitung von zumeist keramischen Zeugnissen der Przeworsk-Kultur im südlichen Mitteldeutschland

Porta Thuringica osada geograficznie jest już częścią Kotliny Turynskiej.

Analiza warunków środowiskowych (komunikacyjnych i hydrograficznych) oraz rozprzestrzenienia materiałów (przede wszystkim ceramiki) kultury przeworskiej w południowej części środkowych Niemiec (ryc. 2) unaocznia znaczenie dolin rzeki Soławy, Unstruty i Ilm jako szlaków migracji ludności tej kultury ku północno-wschodniej Turynгии. Następowwała ona przez tereny środkowej Łaby w górę Soławy aż po ujście Unstruty i wzdłuż jej biegu do *Porta Thuringica* lub dalej w górę Soławy, a następnie w kierunku południowo-zachodnim w górę rzeki Ilm. Inną możliwością było dalsze podążanie wzdłuż krętej i na pewnych odcinkach głęboko wciętej doliny Soławy. Duże znaczenie dla wschodniogermańskiej enklawy osadniczej na podgórzu południowego

(Abb. 2) unterstreicht die Bedeutung der Flusstäler von Saale, Unstrut und Ilm als Leitlinien für die Ausbreitung von Angehörigen dieser Kulturgruppe nach Nordostthüringen. Eine Zuwanderung erfolgte über das Mittelbegebiet saaleaufwärts bis zur Einmündung der Unstrut sowie dieser folgend bis zur Porta Thuringica einerseits oder weiter saaleaufwärts und schließlich in südwestlicher Richtung dem Verlauf der Ilm folgend andererseits. Eine dritte Möglichkeit bestand darin, entlang ihres stärker gewundenen, teils tiefer eingeschnittenen Tales der Saale weiter flussaufwärts zu folgen. Für die ostgermanische Siedlungsinsel im Südharzvorland kommt noch ein durch den Verlauf der Salza bis Eisleben und ab Sangerhausen das Helmetal bzw. den Leinebach aufwärts vorgegebener Ost-West orientierter Landkorridor in Frage.

Über weite Strecken zeitgleich mit der Siedlung in Gorsleben bestand unmittelbar nördlich der Schmücke bei Heldrungen, Kyffhäuserkreis, ein weiterer jünger-eisenzeitlicher Siedlungsplatz, zu dessen Fundbestand ebenfalls Keramik der Przeworsk-Kultur zählt, darunter das Bruchstück eines Topfes oder einer Tasse mit abgesetztem, dreifach facettiertem Rand, auf dessen Schulter sich verschiedene eingeritzte Muster befinden, u. a. neben mit parallelen Strichen gefüllten Rechtecken auch ein Briefkuvertmuster, bei dem die beiden seitlichen, gleichschenkligen Dreiecke mit feinen Punkteinstichen gefüllt sind, während die beiden anderen Dreiecke ungefüllt bleiben (Abb. 3).<sup>16</sup> Die im Gegensatz zu Gorsleben nicht sehr zahlreiche Fremdkeramik aus Heldrungen wird als Resultat eines Austausches landwirtschaftlicher Produkte zwischen den beiden nur wenige Kilometer voneinander entfernten Siedlungsagglomerationen aufgefasst. Die Keramik wäre dann am ehesten als Emballage eines uns unbekanntes Inhaltes anzusprechen. Ob sich einzelne Angehörige der Przeworsk-Kultur auch in Heldrungen ständig aufhielten, bleibt offen.

In Gorsleben wurde die rund dreihundertjährige, d. h. über mehr als zehn Generationen andauernde Anwesenheit des eisenzeitlichen Menschen – der Platz bestand ohne Unterbrechung bis kurz vor die Zeitenwende – neben der verkehrsgünstigen Lage durch die Nähe zu einer Quelle, die Bodengüte im Siedlungsumfeld sowie das Auftreten von verhüttbarem Rot- und

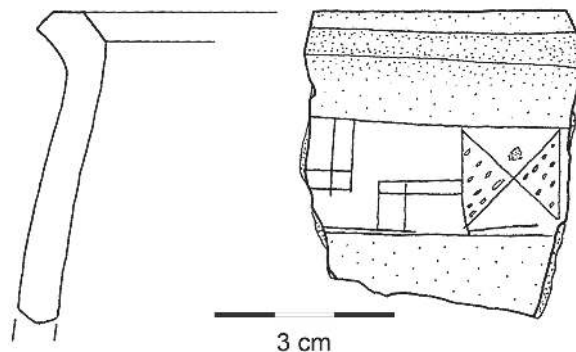


Abb. 3 Verzierte Przeworsk-Keramik aus Heldrungen, Kyffhäuserkreis.

Ryc. 3 Zdobiona ceramika przeworska z Heldrungen, pow. Kyffhäuser.

Harzu miał też korytarz lądowy przebiegający od wschodu na zachód, wyznaczony linią prowadzącą wzdłuż biegu Salza do Eisleben i od Sangerhausen dolinami rzek Helme i Leinebach.

Równocześnie z osadą w Gorsleben funkcjonowała osada położona na północ od Schmücke koło Heldrungen (pow. Kyffhäuser), gdzie również występowała ceramika kultury przeworskiej. Był to m.in. ułamek garnka lub kubka z wyodrębnionym, trzykrotnie facetowanym wylewem, zdobiony na brzuścu rytym ornamentem, składającym się m.in. z wypełnionych równoległymi kreskami trójkątów oraz wzoru kopertowego, którego boczne, równoramienne trójkąty wypełnione są delikatnymi punktowymi nakłuciami, a trójkąt górny i dolny pozostają puste (ryc. 3).<sup>16</sup> W przeciwieństwie do Gorsleben, ceramika obca w Heldrungen pojawia się tylko sporadycznie, co wskazywałoby, że była ona efektem wymiany produktów rolnych pomiędzy tymi obydwiema osadami, oddalonymi od siebie zaledwie o kilka kilometrów. Stała, fizyczna obecność obcej ludności w Heldrungen pozostaje więc kwestią otwartą.

Nieprzerwane funkcjonowanie osady w Gorsleben przez prawie 300 lat (a więc przez ponad 10 generacji), prawie do przełomu er, było uwarunkowane dogodnym położeniem komunikacyjnym, bliskością źródła wody, dobrą jakością gleb oraz dostępnością surowców hutniczych: hematytu i limonitu w występujących na powierzchni formacjach skalnych. Materiały z osady, obejmujące kilkadziesiąt tysięcy zabytków, opracowywane są obecnie w ramach interdyscyplinarnego projek-

<sup>16</sup> Kurze Erwähnung bei Wechler 2006, 130, ohne dass dort Keramik abgebildet wird.

<sup>16</sup> Krótka wzmianka w Wechler 2006, 130, bez ilustracji ceramiki.

Brauneisenstein (Hämatit) im anstehenden Keuper begünstigt. Das mehrere zehntausend Objekte umfassende Fundgut aus der Siedlung wird derzeit in einem interdisziplinär angelegten Forschungsprojekt ausgewertet<sup>17</sup> und ist gekennzeichnet durch ein breites Spektrum spezialisierter handwerklicher Tätigkeiten unter Einschluss von Knochen- und möglicherweise auch Bernsteinverarbeitung, Keramik, Textil-, Buntmetall-, Eisen- und wohl auch Kalkherstellung sowie überregionale Kontakte und weitreichende Austauschbeziehungen zur Jastorf-Kultur Nord- und zur Latène-Kultur Süddeutschlands sowie Böhmens. Der Fundplatz nahm in der Siedlungshierarchie der Latènezeit Nordthüringens sicherlich einen herausgehobenen Platz ein.<sup>18</sup> Zum eisenzeitlichen Befundbestand gehören verschiedenartige Pfostengebäude, Grubenhäuser, (Wand-) Gräbchen, Vier-, Sechs- und Neunpfostenbauten, Öfen, Wasserentnahmestellen – die Anlage von Tiefbrunnen war aufgrund der vermutlich schon antik stark und verlässlich schüttenden Quelle nicht notwendig –, eine großflächige Tonentnahmegrube und mehr als 50 im Profil zumeist ausgeprägt sanduhr- bzw. kegelstumpfförmige Vorratsgruben sowie ein am Ort singulärer, ca. 2,7 m tiefer, zylindrischer bzw. konischer Schacht. Ob sich im Zuge der Auswertung chronologische oder kulturspezifische Unterschiede bei der Anlage und der Nutzung der Silograben sowie der Vier- und Sechspfostenpeicher aufzeigen lassen, bleibt abzuwarten. Offensichtlich wurden in Gorsleben beide Strategien bei der Einlagerung und Sicherung der lebensnotwendigen Getreidevorräte nebeneinander angewandt.

In der Gründungsphase der Siedlung in der Stufe Lt B lassen sich im Fundgut wirtschaftliche und persönliche Beziehungen zur Jastorf-Kultur fassen, an deren südlicher Peripherie die Siedlung lag. Seit dem späten 2. Jahrhundert v. Chr. (Lt D1) dominieren nach Aussage zahlreicher Befundverfüllungen keramische Zeugnisse der Przeworsk-Kultur, um und nach der Mitte des

tu naukowego.<sup>17</sup> Przedmiotem analiz jest wytwórczość ceramiczna, tekstylna, obróbka żelaza i metali nieżelaznych, kości, bursztynu, jak również kontakty ponadregionalne, przede wszystkim z kulturą jastorfską w Niemczech północnych oraz kulturą lateńską w Niemczech południowych i Czechach. Omawiana osada z pewnością była w okresie lateńskim jedną z ważniejszych w północnej Turynгии.<sup>18</sup> Wśród obiektów z epoki żelaza występowały różnorodne budowle słupowe (cztero-, sześć- i dziewięciosłupowe), budowle zagłębione (ziemiarki i półziemiarki), rowki fundamentowe, piece, ujęcia wody (z racji warunków hydrogeologicznych i obecności silnie bijącego źródła budowa studni nie była konieczna), wielkopowierzchniowe wyrobisko gliny, ponad 50 jam zasobowych, przeważnie o profilu klepsydrowatym lub stożkowatym, oraz pojedynczy, głęboki na 2,7 m, cylindryczny (lekko stożkowaty) szyb. Dopiero w toku przeprowadzanych analiz będzie można stwierdzić istnienie ewentualnych kulturowych lub chronologicznych różnic w konstrukcji i przeznaczeniu jam zasobowych oraz cztero- i sześćsłupowych budowli spichrzowych. Z całą pewnością w Gorsleben były stosowane obydwie formy składowania zapasów żywności.

Materiały z fazy Lt B, momentu założenia leżącej na południowej peryferii kultury jastorfskiej osady, potwierdzają istnienie gospodarczych i personalnych więzi z tą kulturą. Od późnego II wieku p.n.e. (faza Lt D1) w wypełniakach obiektów dominuje natomiast ceramika kultury przeworskiej, a około połowy i w drugiej połowie ostatniego wieku p.n.e (faza Lt D2a) materiały grupy Großromstedt. Rodzaj, ilość i jakość pozyskanej bazy źródłowej sugerują wyraźnie, że położona w północnej Turynгии enklawa osadnicza w okolicach *Porta Thuringica* była celem imigracji grup ludności wczesnogermańskiej. Nie można tu jednak pominąć procesów rozwojowych ludności autochtonicznej, otwartej na wschodniogermańskich przybyszów. W późnej fazie okresu późnolateńskiego znalazła się ona pod znaczącym wpływem kultury Germanów nadłabskich (grupy Großromstedt),

17 Die Aufnahme der ostgermanischen Keramik aus Gorsleben ist Bestandteil eines von Prof. Dr. Michael Meyer initiierten und von der Deutschen Forschungsgemeinschaft geförderten Projektes *Migration im 2./1. Jahrhundert v. Chr. – Siedlungen der polnischen Przeworsk-Kultur im Südbarvarland*. Die Zeichnungen der ostgermanischen Keramik fertigten Saskia Büchner und Karin Vogel an, denen zusammen mit Björn Rauchfuß für die Koordinierung der Keramikaufnahme an dieser Stelle herzlich gedankt sei.

18 Mathias Seidel, *Gorsleben – eine polykulturelle Siedlung der vorrömischen Eisenzeit in Nordthüringen*. Weimarer Monografien zur Ur- und Frühgeschichte (in Vorbereitung).

17 Ceramika z Gorsleben opracowywana jest w ramach zainicjowanego przez prof. dr. Michaela Meyera i wspieranego przez DFG projektu „Migracje w II/I wieku przed Chr. – osady polskiej kultury przeworskiej na podgórzu południowego Harzu”. Materiał ilustracyjny wykonały Saskia Büchner i Karin Vogel, którym wraz z Björnem Rauchfußem dziękuję w tym miejscu za koordynację prac dokumentacyjnych.

18 Mathias Seidel, *Gorsleben – eine polykulturelle Siedlung der vorrömischen Eisenzeit in Nordthüringen*. Weimarer Monografien zur Ur- und Frühgeschichte (w przygotowaniu).

letzten vorchristlichen Jahrhunderts solche der Großromstedter Kultur (Lt D2a). Art und Umfang sowie die Qualität des Fundgutes und der angetroffenen Befunde legen eine über einzelne Personen deutlich hinausgehende Zuwanderung frühgermanischer Bevölkerungsgruppen in die nordthüringische Siedlungsinsel um die Porta Thuringica nahe. Daneben sollte die Bedeutung einer autochthonen Entwicklung einer gegenüber ostgermanischen Zuwanderern offenen, im Verlauf der fortgeschrittenen Spätlatènezeit kulturell stärker elbgermanisch geprägten einheimischen Bevölkerung in den Blick genommen werden, die schließlich in die Großromstedter Kultur nordthüringischer Prägung einmündete und der Siedlung zu einer ‚späten Blüte‘ in den Jahrzehnten nach der Mitte des letzten vorchristlichen Jahrhunderts verhalf. Doch steht letztere nicht im Fokus dieser kurzen Skizze. Verschiedene Trachtbestandteile der späten Mittel- und beginnenden Spätlatènezeit (eiserne Kugelfibeln, Fibeln der Variante Beltz J, bronzener Ring einer mitteldeutschen Gürtelkette) oder ein vertikaler Zweikammerkeramikbrennofen zeigen, dass Träger der Kultur des keltisch-germanischen Kontaktgebietes einen fortdauernden und kulturell wie technologisch prägenden Anteil an der Siedlungsgemeinschaft hatten. Das Fehlen spätaugusteischer Gewandhaften und von dreigliedrigen Gefäßprofilen, die als frühe Vertreter der Form I nach R. von Uslar angesprochen werden könnten, sowie die Seltenheit von mehrzeiligen Rollrädchenabrollungen auf feinkeramischen Situlen oder Terrinen in Gorsleben, die kennzeichnend für die Jahre um und nach der Zeitenwende sind und aus Nordthüringen von Siedlungs- und Bestattungsplätzen in einiger Zahl vorliegen,<sup>19</sup> legen m. E. den Schluss nahe, dass die Siedlung im Verlauf der letzten beiden Jahrzehnte des 1. Jahrhunderts v. Chr. aufgegeben wurde.<sup>20</sup> Eindeutiges Sachgut der nachfolgenden rhein-weser-germanischen Kultur fehlt ebenfalls.

In Gorsleben konnten ca. 900 Befunde dokumentiert werden, darunter 154 Siedlungsgruben verschiedenster Form und Funktion, die im Verlauf der vorrömischen Eisenzeit zum Zweck der Bevorratung von

a następnie przejęła ją w całości, czego odbiciem jest ‚późny rozkwit‘ w ostatnich dziesięcioleciach p.n.e., co jednak wykracza poza ramy tego krótkiego szkicu.

Różne części stroju i ozdoby z późnej fazy środkowego i z początków późnego okresu lateńskiego (żelazne zapinki kulkowe, zapinki Beltz J, brązowe kółko od pasa łańcuchowego typu środkowoniemieckiego), jak również pionowy dwukomorowy piec do wypalania naczyń wskazują, że stały wpływ na wspólnotę osadniczą w Gorsleben wywierała kultura i technologia ludności z celto-germańskiej strefy kontaktowej. Brak późnoaugustiańskich fibul oraz naczyń o trójczłonowym profilu, które można by określić jako wczesne formy typu I wg R. von Uslara, jak również rzadkość występowania zdobienia kółkiem zębatym na cienkościennych situlach i wazach, charakterystycznych dla czasów około przełomu er i występujących niekiedy na osadach i w grobach w północnej Turynii,<sup>19</sup> przemawia za tym, że osada w Gorsleben została opuszczona w ostatnim dwudziestolecu I wieku p.n.e.<sup>20</sup> Brak jest też jakichkolwiek śladów następnej chronologicznie kultury reńsko-weserskiej.

W Gorsleben zadokumentowano ok. 900 obiektów, w tym 154 jamy osadnicze o różnej formie i funkcji. Były one przeznaczone do przechowywania artykułów spożywczych, zwłaszcza zboża (przede wszystkim jęczmienia)<sup>21</sup> oraz zapasów materiałów i surowców (gлина, piasek, ruda i in.), a wtórnie były wykorzystywane jako jamy odpadkowe lub zamieniane w miejsca składowania różnych depozytów. Analiza materiałów wskazuje, że 55 (36 %) jam należy przypisać do kultury przeworskiej, 43 (28 %) do lokalnej kultury, a 22 (14 %) do grupy Großromstedt. Z racji tego, że w pozostałych 34 (22 %) jamach osadniczych stwierdzono jedynie obecność niewielkiej liczby drobnej, fragmentarycznej i atypowej ceramiki, można je tylko ogólnie datować na młodszy okres przedrzymski. Przy powyższym rozróżnieniu zakłada się, że określone kulturowo zapelniska jam nie powstawały bezzadnie i przypadkowo, lecz wskutek celowego gromadzenia stłuczonych lub bezużytecznych

19 Z. B. Pinkert 1998; Grasselt 2007, 169–170.

20 Dass für deren Fehlen allein quellenkritische Ursachen verantwortlich sein könnten, ist angesichts der im Materialverbrauch deutlich heraufgesetzten Produktion der zumeist massiven augusteischen Fibeln (Almgren 2, 19, 22, Aucissa- oder Langton-Down Fibeln) sowie der mehrfachen Detektorprospektion des Fundplatzes, die zu deren Auffindung hätte führen müssen, wenig wahrscheinlich.

19 Np. Pinkert 1998; Grasselt 2007, 169–170.

20 Jest mało prawdopodobne, aby powyższe braki były jedynie skutkiem stanu badań. Przemawia za tym dodatkowo fakt, że przeprowadzane na stanowisku w Gorsleben prospekcje powierzchniowe z użyciem detektora metali nie doprowadziły np. do odkrycia popularnych w czasach Oktawiana Augusta zapinek typów A.2, 19, 22, Aucissa lub Langton-Down. 21 Por. art. Kroll i Wolf, w: Mathias Seidel, *Gorsleben – eine polykulturelle Siedlung der vorrömischen Eisenzeit in Nordthüringen*. Weimarer Monografien zur Ur- und Frühgeschichte w przygotowaniu).



Nahrungsmitteln, insbesondere Getreide – vorwiegend Gerste<sup>21</sup> – oder zur Material- und Rohstoffentnahme (Ton, Sand, Erz u. a.) angelegt und nach einer unterschiedlich langen und vielfältigen primären Nutzung sekundär mit Siedlungsabfällen verfüllt oder in abgestuften Verfüllungsstadien zur Einbringung verschiedenartiger Deponierungen genutzt wurden. Davon ließen sich nach einer kursorischen Durchsicht der Grubenverfüllungen 55 (36 %) der Przeworsk-Kultur, 43 (28 %) der Kultur des keltisch-germanischen Kontaktgebietes und 22 (14 %) dem Großromstedter Horizont zuweisen. Die übrigen 34 (22 %) Siedlungsgruben sind aufgrund spärlicher und kleinteilig fragmentierter oder untypischer Keramik nur allgemein in den Zeitraum der jüngeren vorrömischen Eisenzeit zu datieren. Der Unterscheidung liegt die Prämisse zugrunde, dass die kulturell bestimmten Grubeninhalte in ihrer spezifischen Zusammensetzung nicht regellos und zufällig, sondern als Folge einer absichtsvollen Einbringung zerbrochenen oder unbrauchbar gewordenen Hausgeschirrs und anderer Siedlungsabfälle in je eigenen, einem Haushalt oder einer Siedlungseinheit zuzuordnenden Befunden zustande gekommen sind. Im Sinne einer noch zu verifizierenden Arbeitshypothese wurde daher zunächst von einer bewussten ‚Mülltrennung‘ durch die unterschiedlichen kulturellen Gruppen in der Siedlung ausgegangen, die sich im archäologischen Befund niedergeschlagen hat. Auffällig ist in diesem Zusammenhang, dass rund zwei Dutzend der mehr als fünfzig sanduhr- bzw. kegelstumpfförmigen Silograben über die keramische Verfüllung mit der einheimischen Kultur des keltisch-germanischen Kontaktgebietes verbunden sind. Immerhin noch dreizehn in ihren Ausmaßen bzw. ihrem Volumen zumeist deutlich kleinere Kegelstumpfgruben erbrachten Keramik der Przeworsk-Kultur und fünf solche der Großromstedter Kultur.<sup>22</sup> Die mehrfache Anlage von zumeist kleiner dimensionierten Kegelstumpfgruben durch Angehörige der Przeworsk-Kultur wird beim gegenwärtigen Bearbeitungsstand als Adaption der ostgermanischen Neusiedler an die vorgefundenen lokalen Gegebenheiten bei der Einlagerung von Getreidevorräten interpretiert.

naczyń i innych odpadków osadniczych z danego gospodarstwa domowego lub danej części osady w przewidzianym do tego obiekcie. W ramach roboczej, wymagającej jeszcze weryfikacji hipotezy jako punkt wyjścia przyjęto świadomą ‚segregację śmieci‘ przez zamieszkujących osadę przedstawicieli różnych kultur, która znalazła swe odbicie w wynikach badań archeologicznych. Zwraca przy tym uwagę, że około dwa tuziny spośród ponad pięćdziesięciu w profilu klepsydrówatych lub stożkowatych jam zasobowych wykazuje materiały typowe dla strefy kontaktowej celto-germańskiej. Trzydzieści jam, przeważnie o wyraźnie mniejszych rozmiarach i mających profil ściętego stożka, zawierało ceramikę kultury przeworskiej, natomiast pięć jam ceramikę grupy Großromstedt.<sup>22</sup> Obecność szeregu charakteryzujących się przeważnie mniejszymi rozmiarami jam mających profil ściętego stożka, zawierających ceramikę kultury przeworskiej, na obecnym etapie badań można interpretować jako wyraz przystosowania się wschodniogermańskich osadników przy składowaniu zapasów zboża do lokalnej tradycji.

Inny obraz wyłania się przy analizie ziemianek. Wśród stwierdzonych w Gorsleben osiemnastu zagłębiionych, wykazujących mniej więcej płaskie dno, przeważnie zorientowanych w przybliżeniu wzdłuż osi wschód-zachód obiektów, czternaście (78 %) przypisać można do horyzontu Großromstedt, a trzy (17 %) do kultury przeworskiej. Jedna z ziemianek powstała w późnej fazie wczesnego okresu lateńskiego, czyli w okresie zakładania osady (II poł. IV w. p.n.e.). Wynika stąd, że pozostałością po ludności przeworskiej są w Gorsleben zasadniczo jamy, pojedyncze ziemianki o konstrukcji „bezlupowej”; rowek fundamentowy (będący być może częścią parterowego budynku), szyb, (ewentualnie) wielkopowierzchniowe wyrobisko gliny oraz pojedyncze depozyty ceramiki. Reliktami horyzontu Großromstedt są przeważnie ziemianki, jamy (mniej liczne niż te pozostawione przez ludność przeworską), ponadto (inaczej niż w przypadku ludności przeworskiej) obiekty techniczne (piece) oraz paleniska. Fakt, iż przy obecnym stanie badań nie udało się stwierdzić powiązań żadnego z odkrytych w Gorsleben obiektów technicznych (zwłaszcza pieców o różnorodnej funkcji) z kulturą przeworską, relatywizowana jest przez okoliczność, że z

21 Siehe den Beitrag von Kroll und Wolf in: Mathias Seidel, *Gorsleben – eine polykulturelle Siedlung der vorrömischen Eisenzeit im nördlichen Thüringen*. Weimarer Monografien zur Ur- und Frühgeschichte (in Vorbereitung).

22 Mathias Seidel, *Gorsleben – eine polykulturelle Siedlung der vorrömischen Eisenzeit im nördlichen Thüringen*. Weimarer Monografien zur Ur- und Frühgeschichte (in Vorbereitung).

22 Mathias Seidel, *Gorsleben – eine polykulturelle Siedlung der vorrömischen Eisenzeit im nördlichen Thüringen*. Weimarer Monografien zur Ur- und Frühgeschichte (w przygotowaniu).

Ein anderes Bild ergibt sich bei den Anteilen der Grubenhäuser. Von den achtzehn eingetieften, zumeist mit geringeren Abweichungen Ost-West-orientierten Objekten mit weitgehend ebener Sohle in Gorsleben gehören vierzehn (78 %) dem Großromstedter Horizont und drei (17 %) der Przeworsk-Kultur an. Ein Grubenhäuser der späten Frühlatènezeit markiert die Gründungsphase der Siedlung in der 2. Hälfte des 4. Jahrhunderts v. Chr. Daraus ergibt sich, dass Angehörige der Przeworsk-Kultur in Gorsleben überwiegend Gruben, einzelne, pfeifenlose Grubenhäuser und je ein (Wand-)Gräbchen als möglichen Bestandteil eines ebenerdigen Wohngebäudes, einen Schacht und möglicherweise eine großflächige Tonentnahmegrube sowie vereinzelte Keramikdeponierungen hinterließen und diejenigen des Großromstedter Horizontes überwiegend Grubenhäuser und in einem geringeren Maße als Angehörige der Przeworsk-Kultur Gruben angelegt haben, weiterhin, im Unterschied zu Angehörigen der Przeworsk-Kultur, technische Befunde (Öfen) und Herdstellen errichteten. Relativiert wird der Befund, dass sich beim derzeitigen Auswertungsstand keine der in Gorsleben zahlreichen technischen Einrichtungen, insbesondere Öfen unterschiedlicher Funktion, mit der Przeworsk-Kultur verbinden ließen, durch die Tatsache, dass aus zwei Siedlungsgruben dieser Kulturgruppe Ofenversturz<sup>23</sup> oder das mögliche Bruchstück einer Tondüse stammen, die bei der Buntmetallverarbeitung eingesetzt worden sein könnte.<sup>24</sup> Ob die mögliche Verarbeitung von Bernstein in der Siedlung mit der Przeworsk-Kultur in Verbindung steht, bleibt hypothetisch.<sup>25</sup>

Die keramischen Zeugnisse der verschiedenen Kulturgruppen aus der Siedlung verteilen sich in unterschiedlichem Maße auf die einzelnen Befundkategorien (Tab. 1). Keramik der Przeworsk-Kultur stammt zumeist aus Gruben, drei als pfeifenlose Grubenhäuser angesprochenen Objekten sowie je einem in der Siedlung singulären Schacht, Graben und einer Tonentnahmegrube sowie Deponierungen. Solche des Großromstedter Horizontes wurde ganz überwiegend aus Grubenhäusern und nur zu einem deutlich geringen Teil aus Gruben sowie vereinzelten Gefäßdeponierungen, Öfen

zwei jam osadniczych tej grupy kulturowej pochodzą resztki pieca<sup>23</sup> oraz (prawdopodobnie) ułamek glinianej dyszy pieca, być może związanej z obróbką metali kolorowych.<sup>24</sup> Pozostaje kwestią hipotetyczną, czy ewentualna obróbka bursztynu w osadzie powiązana była z ludnością kultury przeworskiej.<sup>25</sup>

Ceramika różnych grup kulturowych z osady występuje w różnych typach obiektów (ryc. 3). Materiały kultury przeworskiej pochodzą przeważnie z jam, ponadto z trzech bezsłupowych ziemianek, z nieokreślonego (jedynego na osadzie) szybu, z rowu, z wyrobiska gliny oraz z depozytów. Ceramika horyzontu Großromstedt występowała natomiast najczęściej w ziemiankach, oraz – rzadziej – w jamach, pojedynczych depozytach, piecach i kamiennych kręgach (paleniskach). W odróżnieniu od takich osad jak Kleinschwabhausen,<sup>26</sup> niektóre obiekty w Gorsleben miały homogeniczny, wyłącznie przeworski charakter kulturowy (szyb, wyrobisko gliny, rowek fundamentowy). Materiał ceramiczny pozyskany z dołków postłupowych w Gorsleben jest zróżnicowany kulturowo i generalnie mocno fragmentaryczny, a jego analiza jest jeszcze w toku. Dopiero po jej zakończeniu możliwe będzie określenie, które ze zrekonstruowanych naziemnych spichlerzy słupowych i budynków jedno- i wielonawowych dadzą się przyporządkować do poszczególnych grup kulturowych.

Część zbioru ceramiki z Gorsleben z faz Lt C2 i D1 stanowią wyroby toczone proveniencji celtyckiej (ceramika grafitowa, stemplowana i gładka) lub środkowoniemieckiej. Te ostatnie (przeważnie są to naczynia garnkowate lub flaszowate) charakteryzują się obecnością w dolnej części naczynia żłobków powstałych podczas toczenia oraz wałeczkowatym profilowaniem brzuśców. Ceramika obydwu grup przeważnie pozwala się bezproblemowo rozróżnić gołym okiem, głównie z racji słabej techniki wypału w przypadku naczyń środkowoniemieckich – ich przełamy wykazują przeważnie strukturę wielowarstwową. Na terenach pomiędzy rzeką Werra oraz frankońską i turyńską Soławą odkryto liczne piece służące do wypału tych naczyń.<sup>27</sup> Udział ceramiki obydwu grup wynosi w Gorsleben niespełna 2 % i

23 Befund 806.

24 Befund 653.

25 Mathias Seidel, *Gorsleben – eine polykulturelle Siedlung der vorrömischen Eisenzeit im nördlichen Thüringen*. Weimarer Monografien zur Ur- und Frühgeschichte (in Vorbereitung).

23 Obiekt 806.

24 Obiekt 653.

25 Mathias Seidel, *Gorsleben – eine polykulturelle Siedlung der vorrömischen Eisenzeit im nördlichen Thüringen*. Weimarer Monografien zur Ur- und Frühgeschichte (w przygotowaniu).

26 Th. Grasselt w tym tomie.

27 Dübner 2007, 6; Seidel 2010, 117 ryc. 9.

oder Steinsetzungen, die überwiegend als Fundamente von Herdplatten interpretiert werden, geborgen. Im Unterschied zu Siedlungen wie Kleinschwabhausen<sup>26</sup> sind in Gorsleben auch einzelne Befundkategorien exklusiv mit der Przeworsk-Kultur verbunden (Schacht, Tonentnahmegrube, Wandgräbchen). Der Umfang des keramischen Fundgutes der verschiedenen in Gorsleben vertretenen Kulturgruppen aus Pfostengruben ist allgemein sehr gering, so dass die nicht abgeschlossene Auswertung abzuwarten bleibt. Erst danach ist einzuschätzen, ob und welche der rekonstruierten ein- und mehrschiffigen Gebäude und Pfostenspeicher sich einer der Gruppen zuweisen lassen.

Zum keramischen Bestand des Siedlungsplatzes in den Stufen Lt C1, C2 und D1 gehören Belege von Drehscheibenkeramik sowohl keltischer (Graphitton, gestempelte oder glatte Drehscheibenkeramik) als auch mitteldeutscher Provenienz. Letztere ist gekennzeichnet durch eine flächige Drehrillenzone oder einzelne Drehrillenbänder auf den Gefäßunterteilen sowie durch Wülste profilierte Schulterpartien der zumeist topf- oder flaschenförmigen Gefäße. Nicht zuletzt aufgrund der nicht in allen Fällen ausreichend beherrschten Brennführung bei der Produktion der mitteldeutschen Gefäße – der Scherben weist im Bruch zumeist einen mehrschichtigen Aufbau auf – lassen sich die Keramiken beider Gruppen bereits makroskopisch zumeist problemlos unterscheiden. Entsprechende Brennöfen liegen aus dem Raum zwischen Werra, fränkischer sowie thüringischer Saale mehrfach vor.<sup>27</sup> Der Anteil beider Warenarten liegt in Gorsleben unter 2 % und umfasst nahezu ausschließlich Schalen, Schüsseln und Töpfe. Indizien dafür, dass in einem vertikalen Zweikammerbrennofen, der im südlichen Teil der Untersuchungsfläche ausgegraben werden konnte, Keramik der Przeworsk-Kultur gebrannt wurde, fehlen. Es wird davon ausgegangen, dass dieser vorrangig zur Produktion von Drehscheibenkeramik mitteldeutscher Art diente, die im keramischen Bestand der Siedlung belegt ist.<sup>28</sup>

Seit jeher werden für den archäologischen Nachweis einer Ausbreitung von Trägern der Przeworsk-Kultur aus dem primären Verbreitungsgebiet von Schle-

bejmuje niemal wyłącznie czary, misy i garnki. Brak jest wskazówek na to, że wyeksplorowany w południowej części badanego terenu pionowy dwukomorowy piec służył do wypału ceramiki kultury przeworskiej. Najpewniej służył on do produkcji ceramiki toczonej w typie środkowoniemieckim.<sup>28</sup>

Dla potwierdzenia rozprzestrzenienia się ludności kultury przeworskiej z macierzystych siedzib na Śląsku, w Małopolsce i Wielkopolsce na tereny Średniogórza Niemieckiego tradycyjnie sięga się po charakterystyczne formy ceramiki osadowej.<sup>29</sup> Należą do nich misy w kształcie wycinka kuli, kubki z iksowatymi uchami, jednoucha naczynia z cylindryczną częścią szyjną i wychyloną, pogrubioną i facetowaną krawędzią, naczynia zasobowe (tzw. „Krausengefäße”) oraz dwuoucha garnki z przeważnie pogrubioną i parokrotnie podciętą (profilowaną) krawędzią. Te ostatnie posiadają zwięzające się ku środkowi ucha sięgające krawędzi wylewu lub zamocowane tuż poniżej krawędzi wylewu. Wśród ceramiki przeworskiej z Gorsleben wyraźnie przeważają kubki, garnki i misy. Naczynia zasobowe (tzw. „Krausengefäße”) są w strefie wtórnego rozprzestrzenienia rzadkością, odkryte pojedyncze egzemplarze wykazują jednak jednoznacznie przeworską proveniencję. Ceramika grubościenna przeważnie jest niezdobiona. Nieliczne stwierdzone wątki ornamentacyjne składają się z pionowych, szerokich, leżących w dużych odstępach żłobków lub (w sporadycznych przypadkach) z wykonanych przeważnie niestarannie ornamentów grzebykowych. Te pierwsze ułożone być mogą w luźno rozmieszczone wiązki lub tworzyć strefy – przestrzenie pomiędzy nimi pozostają puste (np. obiekt 705). Tylko wyjątkowo występują naczynia sitowate. Zarówno formy jednodzielne jak i naczynia o wieloczłonowym profilu są niekiedy lekko obmazywane w dolnej części roztworem glinki (np. obiekt 697). Jako przykłady można tu przedstawić materiały z kilku obiektów.

Jednym z nich jest głęboki na ok. 2,7 m, cylindryczny, zwięzający się lekko ku dołowi szyb, który w górnej części uszkodzony został wskutek budowy ziemianki około przełomu er. Podczas eksploracji stwierdzono, że na głębokości 2,0–2,1 m liczyć się należy z wystąpieniem wód gruntowych. Przy zachodniej ścia-

26 Beitrag Th. Grasselt in diesem Band.

27 Dübner 2007, 6; Seidel 2010, 117 Abb. 9.

28 Mathias Seidel, *Gorsleben – eine polykulturelle Siedlung der vorrömischen Eisenzeit im nördlichen Thüringen*. Weimarer Monografien zur Ur- und Frühgeschichte (in Vorbereitung).

28 Mathias Seidel, *Gorsleben – eine polykulturelle Siedlung der vorrömischen Eisenzeit im nördlichen Thüringen*. Weimarer Monografien zur Ur- und Frühgeschichte (w przygotowaniu).

29 Schumacher 1920; Peschel 1978, 57 ryc. 3.

	Gruben- haus	Grube	Schacht	Ofen/ Techni- scher Befund	Wasser- entnahme- stelle/ Brunnen	Tonent- nahme- grube	Graben	Tier- depo- nierung	Keramik- depo- nierung	Stein- setzung/ Herdstel- le	Schädel- depo- nierung	Körper- grab
Einheimische Kultur	1	43	-	2	-	-	-	-	-	-	-	-
Przeworsk- Kultur	3	55	1	-	-	1	1	-	2	-	-	-
Großromstedter Horizont	14	22	-	4	-	-	-	1	-	-	1	1
Vorrömische Eisenzeit	-	34	-	3	2	-	-	4	1	-	-	-
Vorgeschichte allgemein	-	-	-	1	1	-	2	3	-	-	-	2
Gesamt	18	154	1	10	3	1	3	8	7	33	1	3

Tab. 1 Befundtypen und deren Anzahl in Korrelation zur Kulturzugehörigkeit.

Tab. 1 Typy obiektów i ich liczba w korelacji z przynależnością kulturową.

sien über Klein- und Großpolen bis hinein in den Raum der deutschen Mittelgebirge kennzeichnende siedlungskeramische Formen herangezogen.<sup>29</sup> Dies sind kalottenförmige Schüsseln, X-Henkel-Tassen, Einhenkelgefäße mit zylindrischem Halsteil und ausgelegtem, verdickt-facettiertem Rand, die sog. Krausen, sowie Zweihenkel-töpfe mit zumeist verdicktem und mehrfach abgestrichenem Rand. Letztere weisen randständige oder leicht unterrandständige, zur Mitte stärker einziehende Henkel auf. Bei der Keramik der Przeworsk-Kultur aus Gorsleben überwiegen Tassen, Töpfe und Schüsseln deutlich. Krausen begegnen – wie allgemein im sekundären Ausbreitungsgebiet – selten, sind aber mit einzelnen, eindeutigen Nachweisen vertreten. Die Grobkeramik ist zumeist unverziert. Die wenigen Verzierungen beschränken sich auf senkrechte, breite, unterschiedlich weitständige Riefen sowie wenige Belege von zumeist nicht sehr sorgfältig ausgeführtem Kammstrich. Erstere können zu unterschiedlich weitständigen Bündeln oder in Zonen angeordnet sein, die Zwischenräume sind ungefüllt (z. B. Befund 705). Nur ausnahmsweise begegnen Siebgefäße. Sowohl die ein- als auch mehrgliedrigen Gefäßformen weisen bisweilen im unteren Gefäßabschnitt eine intentionell angebrachte, leichte

nie szychu zadokumentowano część drewnianej belki, co można uznać za pozostałości odeskowania w dolnej części obiektu. W wypełniku znajdowały się również liczne, duże fragmenty kości zwierzęcych z wyraźnymi śladami ognia.<sup>30</sup> Ceramika w wypełniku to zarówno formy cienkościennie jak i grubościennie. Prawdopodobnie w całości dostał się tu wysoki na niespełna 30 cm dwuuchy garnek z lekko pogrubioną od wewnątrz (ale nie facetowaną) krawędzią, który da się w całości zrekonstruować (tabl. 2. 3). Naczynie to było najpewniej niezdobione. W szybie znajdował się ponadto garnek z krótką, niepogrubioną, lejkowato wychyloną krawędzią (tabl. 3. 3), garnki z niemal horyzontalnie wychyloną (tabl. 4. 2) lub ukośną, zwężającą się krawędzią (tabl. 3. 2; 3. 4), kubki w kształcie wycinka kuli z wyraźnie wychyloną i wyodrębnioną, lekko pogrubioną i podciętą krawędzią (tabl. 3. 1), baniaste kubki z wychyloną, pogrubioną i podciętą krawędzią (tabl. 4. 3), garnki z krótką, wychyloną, pogrubioną oraz trzy- lub czterokrotnie podciętą (profilowaną) krawędzią (tabl. 4. 5), misy o profilu esowatym z zaokrągloną, pogrubioną od wewnątrz krawędzią (tabl. 3. 10), proste czarki z daszkowatą lub w zaokrągloną, niepogrubioną (tabl. 3. 6) oraz z podciętą

<sup>29</sup> Schumacher 1920; Peschel 1978, 57 Abb. 3.

<sup>30</sup> Becker i Höppner w: Mathias Seidel, *Gorsleben – eine polykulturelle Siedlung der vorrömischen Eisenzeit im nördlichen Thüringen*. Weimarer Monografien zur Ur- und Frühgeschichte (w przygotowaniu).

Schlickung auf (z. B. Befund 697). Für die Materialvorlage wurden ausgewählte Befundverfüllungen herangezogen. Dazu zählt ein ca. 2,7 m tiefer, zylindrischer, nach unten leicht einziehender Schacht, der im oberen Teil durch die Anlage eines übergangszeitlichen Grubenhauses gestört war. Bei der Freilegung wurde erkannt, dass ab einer Tiefe von 2,0 bis 2,1 m mit dem Eintritt von Schichtwasser zu rechnen ist. Am westlichen Rand der Schachtwand konnte der Teil eines Holzbalkens dokumentiert werden, ein schwacher Hinweis auf eine ursprüngliche Verschalung des Befundes im unteren Abschnitt. Zur Verfüllung gehören zahlreiche, auch großteilige Tierknochen mit deutlichen Brandspuren.<sup>30</sup> Das nach Fein- und Grobkeramik unterscheidbare Gefäßspektrum des Befundes umfasst einen im Profilverlauf vollständig rekonstruierbaren und vermutlich in toto in die Verfüllung geratenen Zweihenkeltopf von nahezu 30 cm Höhe mit innen leicht verdicktem, jedoch nicht facettiertem Rand (Taf. 2. 3). Das Gefäß ist, soweit die erhaltenen Bruchstücke eine Beurteilung erlauben, unverziert. Zum weiteren Bestand zählen ein Topf mit kurzem, unverdicktem, trichterförmig ausgestelltem Rand (Taf. 3. 3), Terrinen mit nahezu horizontal ausbiegendem (Taf. 4. 2) oder schrägem, sich jeweils verjüngendem Rand (Taf. 3. 2; 3. 4), kalottenförmige Schüsseln mit deutlich ausgelegtem und vom Gefäßkörper abgesetztem, leicht verdicktem und abgestrichenem Rand (Taf. 3. 1), gebauchte Terrinen mit ausbiegendem, verdicktem und abgestrichenem Rand (Taf. 4. 3), Terrinen mit kurzem, ausbiegendem, verdicktem und drei- bis vierfach abgestrichenem Rand (Taf. 4. 5), S-Profil-Schüsseln mit gerundetem, innen verdicktem Rand (Taf. 3. 10), einfache Schalen mit dachförmig oder einfach gerundetem, unverdicktem (Taf. 3. 6) sowie außen abgestrichenem Rand (Taf. 3. 8) und ein tonnen- oder kumpfförmiges Gefäß mit innen leicht verdicktem, einfach facettiertem Rand (Taf. 5. 1). Dazu treten ein Gefäß mit zylindrischem, von der Gefäßwandung durch eine umlaufende Riefe abgesetztem, unverdicktem Rand (Taf. 2. 1) sowie ein einzelnes Siebgefäß unbekannter Form (Taf. 5. 4), deren Wandungsscherben keine sichere Gefäßrekonstruktion erlaubt. Im Bestand der Bodenscherben sind ausschließlich Exemplare vertreten, bei denen dieser nicht erkennbar abgesetzt ist

od zewnątrz krawędzią (tabl. 3. 8) i wreszcie baniaste naczynie z lekko pogrubionym od wewnątrz, facetowanym brzegiem (tabl. 5. 1). Do tego dochodzi naczynie z cylindryczną, wyodrębnioną dookołnym żłobkiem, niepogrubioną krawędzią (tabl. 2. 1) oraz fragmenty pojedynczego naczynia sitowatego (tabl. 5. 4). Licznie zachowały się fragmenty den (tabl. 5. 6–9; 5. 11), w jednym przypadku dno jest lekko wklęsłe (tabl. 5. 5). Wśród wątków zdobniczych występowały pionowe ornamenty grzebykowe (tabl. 5. 2) oraz pojedyncze pionowe żłobki (tabl. 5. 3). Na jednym z ułamków dna odnotowano horyzontalny żłobek wieńczący ku dołowi ich luźną wiązkę (tabl. 5. 10). W obiektach kultury przeworskiej w Gorsleben ceramika toczona ograniczała się do pojedynczych fragmentów. Taki sam marginalny udział odnotowano w wypełniskach jam na osadzie Kleinkayna, powiat Merseburg-Querfurt, na terenach środkowej Solawy.<sup>31</sup>

Z kulturą przeworską powiązać można także inny pojedynczy obiekt w Gorsleben. Na dnie wykopanej w wielkim wyrobisku gliny małej, nieckowatej jamy odkryto odwrócony dnem do góry kubek z iksowatym uchem (tabl. 1. 1). Powierzchnia tego cienkościennego, czarniawego naczynia jest starannie wygładzona. Brzusiec zdobiony jest rytym ornamentem meandrowym, wypełnionym z rzadka delikatnymi nakłuciami. Osada w Gorsleben dostarcza ponadto wskazówek odnośnie zjawisk akulturacji w sferze produkcji oraz zdobienia ceramiki. Brzusiec jednego z kubków kultury przeworskiej, o facetowanym wylewie, nieco nieforemny i masywny, zaopatrzonego w iksowate ucho zamocowane tuż poniżej krawędzi wylewu, zdobiony jest poniżej horyzontalnego żłobka przebiegającego w miejscu największej wydętości trzema niestarannie wydrapanymi falistymi wstęgami (tabl. 1. 2). Na macierzystym terenie kultury przeworskiej obecność tego typu zdobienia należy do wyjątków,<sup>32</sup> natomiast na ceramice ze zlatenizowanej strefy Średniogórza Niemieckiego oraz na obszarze kultury lateńskiej na południu Niemiec nie są

30 Beitrag Becker und Höppner in: Mathias Seidel, *Gorsleben – eine polykulturelle Siedlung der vorrömischen Eisenzeit im nördlichen Thüringen*. Weimarer Monografien zur Ur- und Frühgeschichte (in Vorbereitung).

31 Müller 1983, 65.

32 Rodzińska-Nowak 2012, 208 tabl. 32. Użyte jako urna naczynie z cmentarzyska Ryto, pow. Nowy Sącz, na brzuscu posiada trzy wydrapanie, poziome, nieregularne, dookołne linie faliste.

(Taf. 5. 6–9; 5. 11). In einem Fall ist die Bodenplatte leicht eingewölbt (Taf. 5. 5), ohne dass von einem regelrechten Omphalos die Rede sein könnte. An Verzierungen begegnen senkrechter Kammstrich (Taf. 5. 2) sowie einzelne senkrechte Riefen (Taf. 5. 3), im Fall einer Bodenscherbe wird ein Band von weitständigen Riefen von einer Horizontalriefe nach unten abgeschlossen, wobei die senkrechten Riefen darüber hinausreichen (Taf. 5. 10). Der Anteil von Drehscheibenkeramik in den der Przeworsk-Kultur zugewiesenen Befunden in Gorsleben ist gering. Nachweise beschränken sich auf einzelne Scherben. Diese Beobachtung wurde bereits anhand von Grubenverfüllungen in der Siedlung von Kleinkayna, Kreis Merseburg-Querfurt, im Mittelsaalegebiet gemacht.<sup>31</sup>

Neben dem beschriebenen Schacht lässt sich auch ein weiterer in Gorsleben singulärer Befund mit der Przeworsk-Kultur verbinden. Auf der Sohle einer vom Grund der großen Tonentnahmegrube eingegrabenen kleinen, muldenförmigen Grube fand sich eine auf der Mündung deponierte X-Henkel-Tasse (Taf. 1. 1). Die Oberfläche des feinkeramischen, schwärzlichen Gefäßes ist sorgfältig geglättet. Auf der Schulter befindet sich ein eingeritztes, einreihiges Mäanderband. Dieses ist spärlich mit feinen Einstichen gefüllt. Aus Gorsleben liegt darüber hinaus ein möglicher Beleg für Akkulturationserscheinungen im Bereich der Keramikproduktion bzw. -verzierung vor. Auf der Schulter einer weiteren, nach den Proportionen etwas plumperen und gedrungeneren Tasse der Przeworsk-Kultur mit leicht unterrandständigem X-Henkel und kurzem, deutlich abgesetztem, dreifach facettiertem Rand befinden sich unter einer auf Höhe des größten Gefäßdurchmessers verlaufenden horizontalen Riefe drei unsorgfältig eingerissene, leicht auf- oder absteigende, jeweils einzügige Wellenbänder (Taf. 1. 2), die als Verzierungselemente im primären Verbreitungsgebiet der Przeworsk-Kultur nur ausnahmsweise belegt sind,<sup>32</sup> auf eisenzeitlicher Keramik im von der Latène-Kultur beeinflussten Mittelgebirgsraum oder

niczym rzadkim.<sup>33</sup> Od lokalnej, przeważnie czernionej, dobrze wygładzonej ceramiki cienkościennej kubek ten odróżnia się m.in. czerwono- i szarawymi śladami po wypale.

Dotychczasowe wyniki prac nad materiałami kultury przeworskiej w Turynii, które muszą być jednak poparte dalszymi badaniami terenowymi i gabinetowymi, sugerują funkcjonowanie czterech typów rozwoju regionalnego osadnictwa, które na płaszczyźnie mikroregionalnej mogły czasami zająć się chronologicznie.

Typ 1: Na południowym podgórzu Harzu, a poza Turynią także w dolinie Wetterau w Hesji,<sup>34</sup> funkcjonowały osady, które w świetle badań archeologicznych ludność przeworska założyła na surowym korzeniu, przeważnie na peryferiach istniejących enklaw osadniczych.

Typ 2: Osadnictwo wschodniogermańskich imigrantów nastąpiło na terenie funkcjonującej już od kilku generacji osady lokalnej ludności w północno-wschodniej Turynii. Osada funkcjonowała dłużej niż czas trwania kultury przeworskiej na jej wtórnym terenie rozprzestrzenienia i była kontynuowana w fazie Lt D2. Doskonałą ilustracją może być tu osada w Gorsleben.<sup>35</sup> Wspólne dla obydwu wspomnianych typów jest założenie, że ludność lokalna akceptowała osadnictwo imigrantów w mikroregionie (typ 1) lub na osadzie (typ 2), a przynajmniej nie przeciwstawiała się mu (lub nie mogła się przeciwstawić) w sposób aktywny.

Typ 3: Są to osady, gdzie materiały kultury przeworskiej są nieliczne, a ich udział w ogólnej masie lepiennej ręcznie ceramiki z młodszego okresu przedrzymskiego na danej osadzie bądź w pojedynczych obiektach wynosi przeważnie znacznie poniżej 5 %. Jako przykład można tu przytoczyć Kleinschwabhausen,<sup>36</sup> Pößneck<sup>37</sup> oraz (najprawdopodobniej) zdecydowaną większość turyńskich osad (ryc. 2) ujętych na mapie rozprzestrzenienia kultury przeworskiej.

Typ 4: Lokalne osady fazy Lt D1 w zasiedlonych przez ludność przeworską regionach Turynii, w któ-

31 Müller 1983, 65.

32 Rodzińska-Nowak 2012, 208 Taf. 32. Das als Urne verwendete Gefäß vom Gräberfeld Rytro, pow. Nowy Sącz, zeigt auf der Schulter drei unregelmäßig eingerissene, horizontal umlaufende Wellenlinien.

33 Por. np. Mania 1966, tabl. XXV,6 (Heldringen); Jahn 1931, 73 ryc. 64; Schulz 1928, 60 ryc. 24 (Großromstedt); Danielisová 2010, P4 tab. 13. 1–3 (Ceske Lhotice); Rybová i Drda 1994, 91 ryc. 28,5 (Hradisko); Hüser 2010, 103 ryc. 2, 1 (Bad Nauheim); Rieckhoff 1993, 238 ryc. 208 po prawej (Uttenhofen).

34 Seidel 1999.

35 Osada w Westgreußen, pow. Kyffhäuser, jest opracowywana w ramach dysertacji, realizowanej na Freie Universität w Berlinie przez Robert Knechtel'a. Tymczasowe wyniki badań przedstawia on w niniejszym tomie.

36 Th. Grasselt w tym tomie.

37 T. Montag w referacie wygłoszonym na konferencji.



in der Keltiké jedoch vielfach begegnen.<sup>33</sup> Nicht zuletzt durch den rötlich-gräulichen Brand unterscheidet sich die Tasse von der zumeist schwärzlichen, gut geglätteten Feinkeramik der Przeworsk-Kultur am Ort.

In einer vorläufigen, durch weitere Geländeforschungen und Aufarbeitungen weiter abzusichernden Zusammenschau lassen sich in Bezug auf materielle Zeugnisse der Przeworsk-Kultur aus Thüringen vier Verlaufstypen einer regionalen Siedlungsentwicklung erkennen, die kleinregional auch gleichzeitig nebeneinander existiert haben.

Verlaufstyp 1: Für das Südharzvorland, außerhalb Thüringens auch für die hessische Wetterau,<sup>34</sup> sind Siedlungen zu benennen, die sich archäologisch als Neugründungen ‚auf der grünen Wiese‘ durch Angehörige der Przeworsk-Kultur zumeist am Rand der jeweiligen Altsiedellandschaft zu erkennen geben.

Verlaufstyp 2: Eine Ansiedlung der ostgermanischen Neankömmlinge vollzog sich im Bereich einer seit mehreren Generationen prosperierenden Siedlung der einheimischen Bevölkerung Nordostthüringens. Die Siedlung überdauerte die Zeit, in der sich die Przeworsk-Kultur im sekundären Ausbreitungsgebiet nachweisen lässt und setzte sich in Lt D2 fort. Zur Illustration dieses Typs bietet sich beim derzeitigen Forschungs- und Publikationsstand insbesondere die Siedlung von Gorsleben an.<sup>35</sup> Beiden Verlaufstypen ist die Voraussetzung gemein, dass die einheimische Bevölkerung ihr Einverständnis zur Aufnahme der Neusiedler in der Kleinregion (Typ 1) oder in der Siedlung selbst gab (Typ 2), sich dieser Ansiedlung jedenfalls nicht aktiv widersetzte (oder widersetzen konnte).

Verlaufstyp 3: Zur Beschreibung dienen Siedlungen, zu deren Fundbestand einzelne oder kleinere Kollektionen von Scherben der Przeworsk-Kultur zählen, ohne dass diese einen größeren Umfang besitzen, der durchgängig sowohl innerhalb einzelner Befunde als

rych w świetle dotychczasowych badań nie stwierdzono obecnej ceramiki bądź w których jej obecność z braku charakterystycznych skorup nie daje się jednoznacznie potwierdzić.

Zdefiniowanie i opis całego spektrum ceramiki kultury przeworskiej (najpierw na badanym terenie osadniczym, a następnie na całym terenie wtórnego osadnictwa tej kultury) pod względem typologii i techniki produkcji, co jest jednym z celów projektu, doprowadzi zapewne do częściowych przesunięć w kategoryzacji poszczególnych osad.

33 Ohne Anspruch auf Vollständigkeit z. B. Mania 1966, Taf. XXV,6 (Heldungen, Kyffhäuserkreis); Jahn 1931, 73 Abb. 64; Schulz 1928, 60 Abb. 24 (Großromstedt, Kreis Weimarer-Land); Danielisová 2010, P4 Tab. 13. 1–3 (Ceske Lhotice); Rybová und Drda 1994, 91 Fig. 28.5 (Hradischt bei Stradonitz); Hüser 2010, 103 Abb. 2. 1 (Bad Nauheim, Wetteraukreis); Rieckhoff 1993, 238 Abb. 208 rechts (Uttenhofen, Lkr. Pfaffenhofen a. d. Ilm).

34 Seidel 1999.

35 Zur diesbezüglichen Beurteilung der Siedlung von Westgreußen, Kyffhäuserkreis, bleibt die derzeit laufende Bearbeitung durch Robert Knechtel im Rahmen einer Dissertation an der Freien Universität Berlin abzuwarten, vorläufig R. Knechtel in diesem Band.

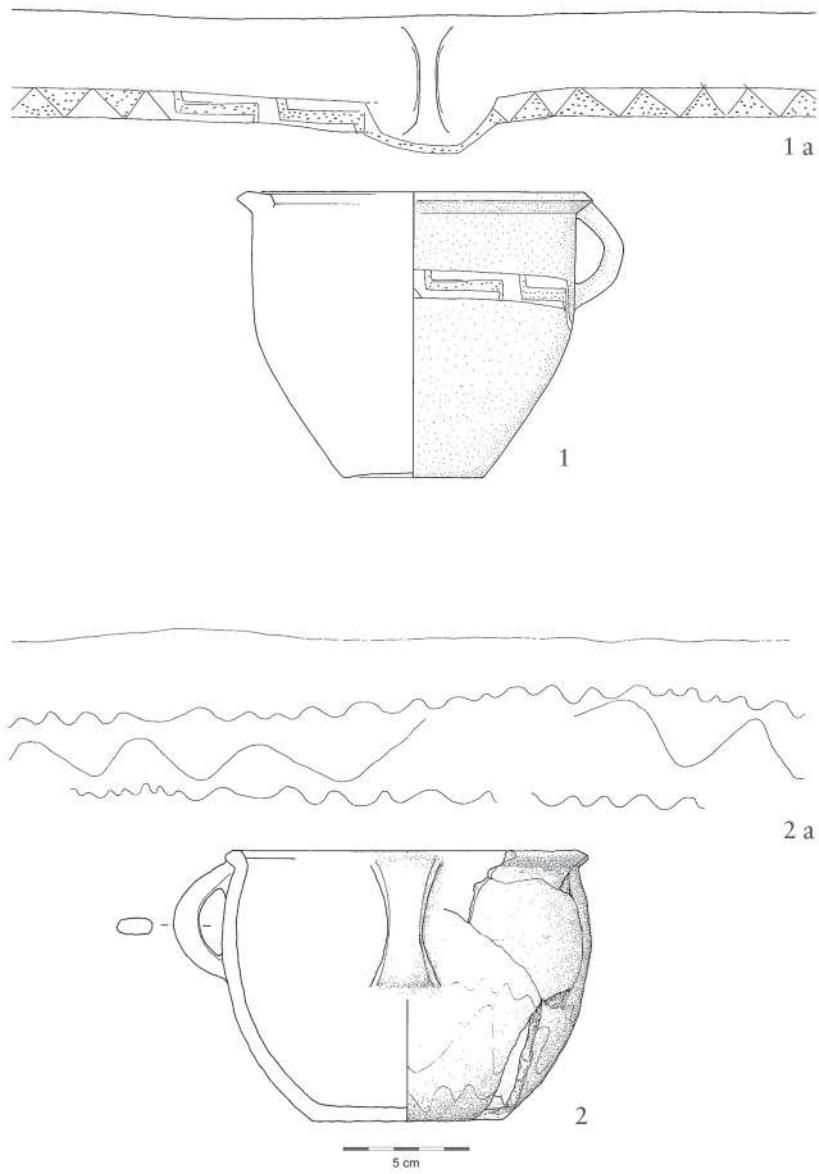
auch bei Berücksichtigung des gesamten siedlungskeramischen Bestandes zumeist deutlich unter 5 % aller freihandgeformten jüngerlatènezeitlichen Keramik in der jeweiligen Siedlung liegt. Als Beispiel sei auf Kleinschwabhausen<sup>36</sup> oder Pößneck<sup>37</sup> verwiesen. Überhaupt scheint ein Großteil der für die Verbreitungskarte (Abb. 2) herangezogenen Siedlungen in Thüringen diesem Typ anzugehören.

Verlaufstyp 4: Einheimische Siedlungen der Stufen Lt C2 und D1 in den von Angehörigen der Przeworsk-Kultur besiedelten Regionen Thüringens, in denen Keramik der Fremdgruppe beim derzeitigen Forschungsstand fehlt oder aufgrund des Vorliegens uncharakteristischer Scherbenkollektionen nicht eindeutig ausgesondert werden konnte.

Die Definition und Beschreibung des gesamten Keramikspektrums der Przeworsk-Kultur, zunächst im untersuchten Siedlungsausschnitt, schließlich aber im gesamten sekundären Verbreitungsgebiet nach Typologie und Herstellungstechnik, die eines der Ziele des Projektes ist, wird hier mutmaßlich noch zu einzelnen Verschiebungen bei der Kategorisierung der Siedlungen führen.

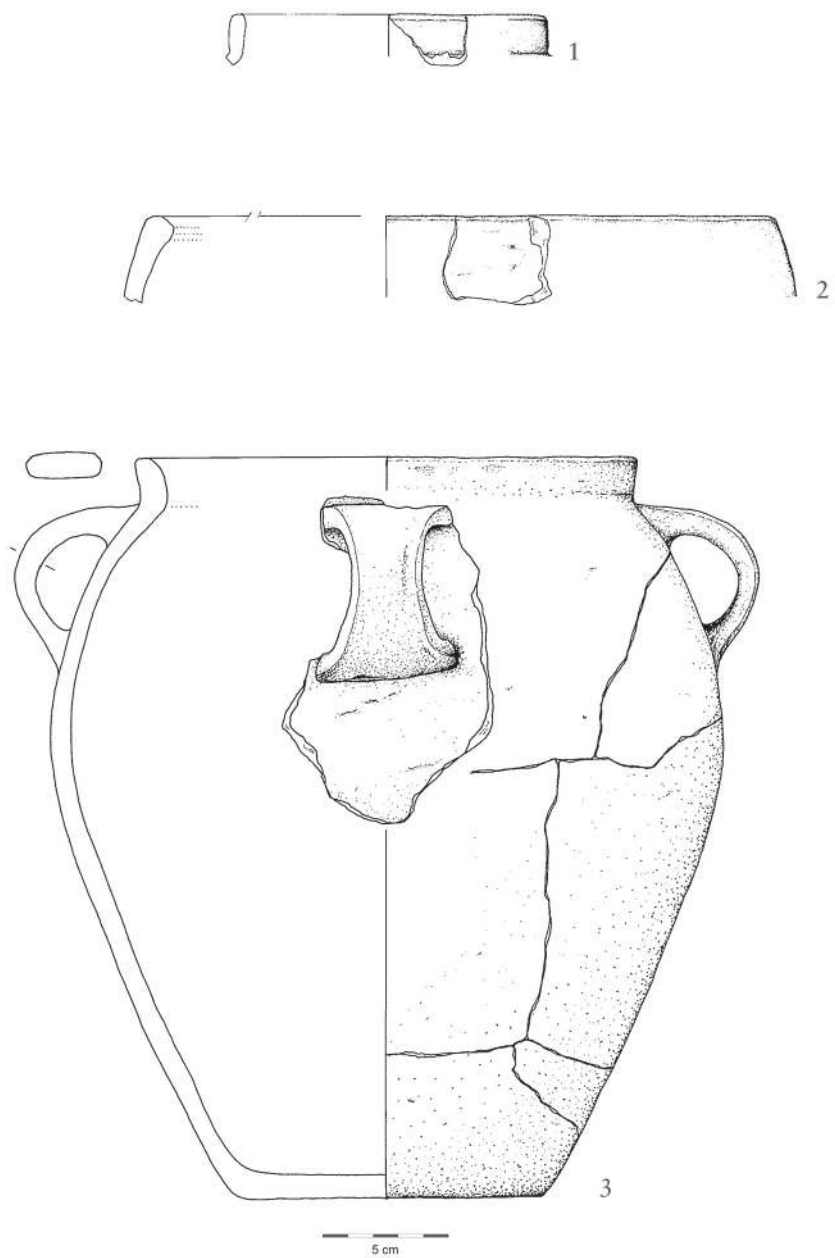
<sup>36</sup> Beitrag Th. Grasselt in diesem Band.

<sup>37</sup> Vortrag T. Montag auf der Tagung in Berlin am 25.10.2013.



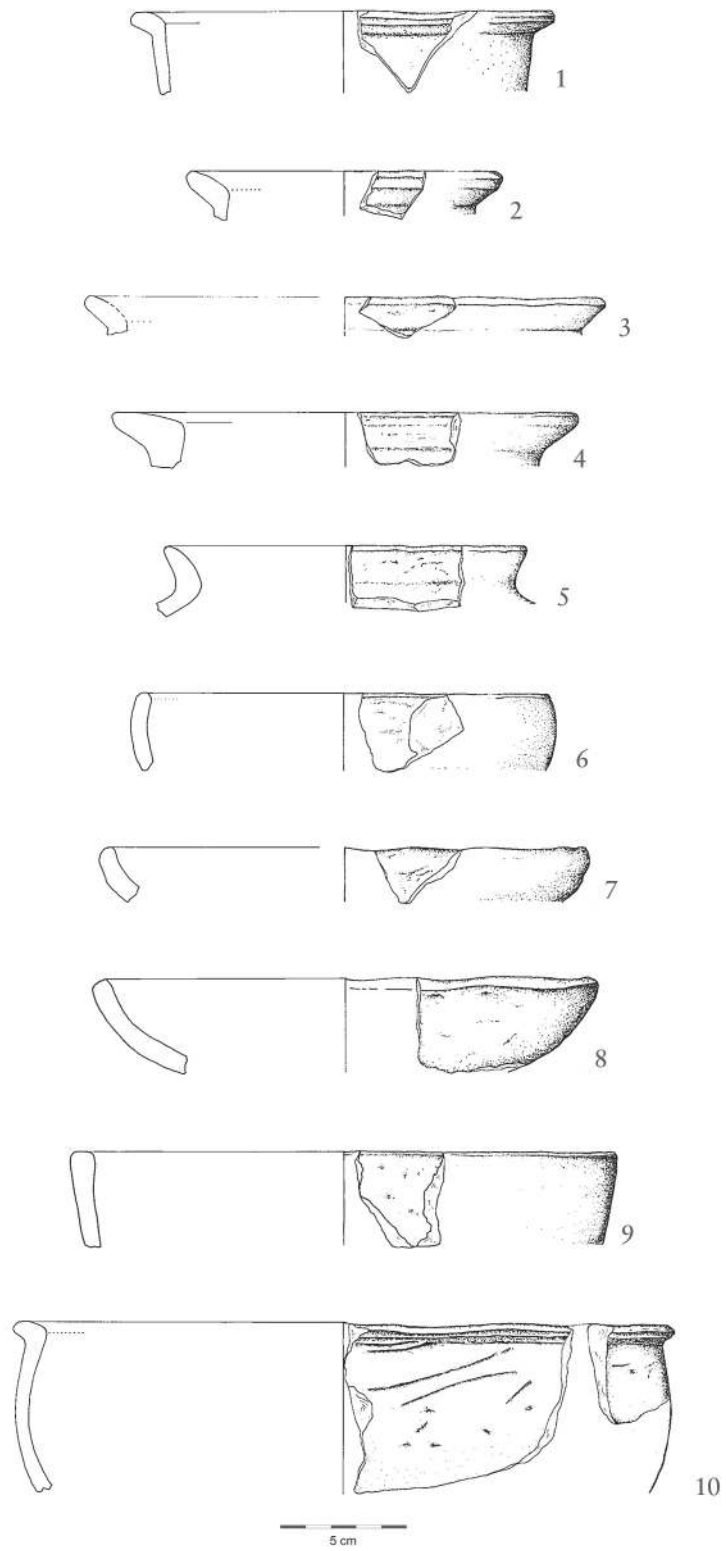
Taf. 1 Gorsleben, Kyffhäuserkreis. Befunde 287 (1-1a) und 368 A (2-2a).

Tabl. 1 Gorsleben, powiat Kyffhäuser. Obiekty 287 (1-1a) i 368 A (2-2a).



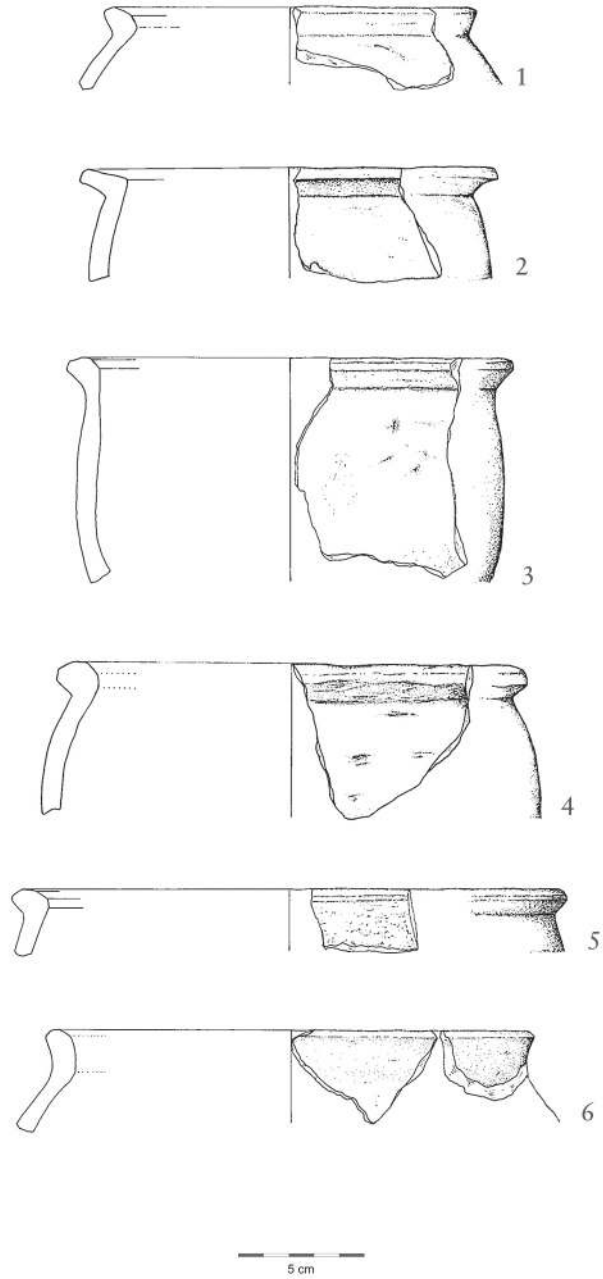
Taf. 2 Gorsleben, Kyffhäuserkreis. Befund 317.

Tabl. 2 Gorsleben, powiat Kyffhäuser. Obiekt 317.



Taf. 3 Gorsleben, Kyffhäuserkreis. Befund 317.

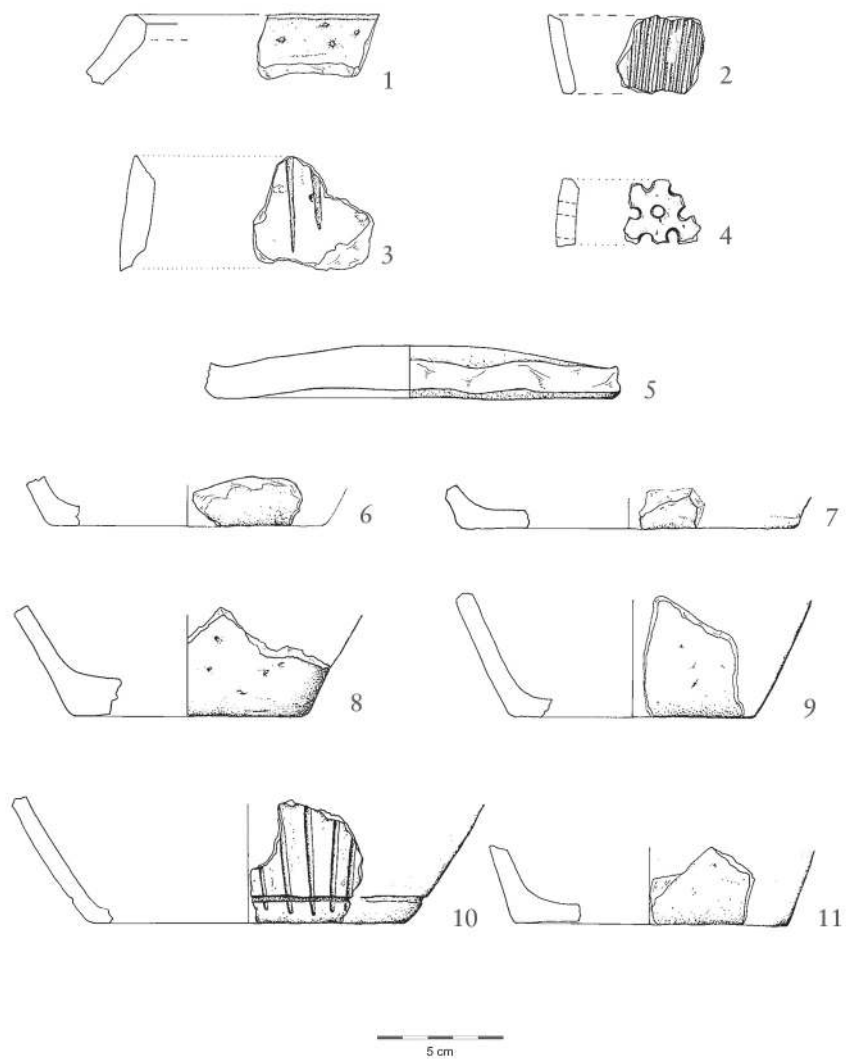
Tabl. 3 Gorsleben, powiat Kyffhäuser. Obiekt 317.



Taf. 4 Gorsleben, Kyffhäuserkreis. Befund 317.

Tabl. 4 Gorsleben, powiat Kyffhäuser. Obiekt 317.





Taf. 5 Gorsleben, Kyffhäuserkreis. Befund 317.

Tabl. 5 Gorsleben, powiat Kyffhäuser. Obiekt 317.

# Bibliographie

## Bibliografia

### Bockius und Łuczkiwicz 2004

Ronald Bockius und Piotr Łuczkiwicz. *Kelten und Germanen im 2.–1. Jahrhundert vor Christus. Archäologische Bausteine zu einer historischen Frage*. Römisch-Germanisches Zentralmuseum Monographien 58. Mainz: Verlag des Römisch-Germanischen Zentralmuseums, 2004.

### Burmeister 1998

Stefan Burmeister. „Ursachen und Verlauf von Migrationen – Anregungen für die Untersuchung prähistorischer Wanderungen“. In *Internationales Sachsensymposium ‚Die Wanderung der Angeln nach England‘ im Archäologischen Landesmuseum der Christian-Albrechts-Universität, Schloß Gottorf, Schleswig*, 3. bis 5. September 1995. Hrsg. von H.-J. Häßler und U. L. Hansen. Studien zur Sachsenforschung 11. Oldenburg: Isensee-Verlag, 1998, 19–41.

### Danielisová 2010

Alžběta Danielisová. *Oppidum České Lhotice a jeho sídelní zázemí. The Oppidum of České Lhotice and its Hinterland*. Archeologické studijní materiály 17. Prag: ČSAV-Verlag, 2010.

### Dübner 2007

Daniel Dübner. *Die latènezeitliche Siedlung von Röcken, Lkr. Weissenfels*. Magisterarbeit. Halle, 2007.

### Dušek 1987

Sigrid Dušek. „Gräberfeld der älteren Kaiserzeit von Nordhausen“. *Alt-Thüringen* 22/23 (1987), 197–249.

### Grasselt 2007

Thomas Grasselt. „Archäologische Ausgrabungen auf zwei neuentdeckten Fundplätzen der augusteischen Übergangsperiode in Thüringen. Ein Vorbericht“. *Ethnographisch-Archäologische Zeitschrift* 48 (2007), 163–185.

### Hachmann 1956/1957

Rolf Hachmann. „Ostgermanische Funde der Spätlatènezeit in Mittel- und Westdeutschland. Ein Beitrag zum Problem des Nachweises von Bevölkerungsbewegungen aufgrund des urgeschichtlichen Grundstoffs“. *Archaeologia geographica* 5/6 (1956/1957), 55–68.

### Hüser 2010

Kirsten Hüser. „Zur Keramikentwicklung in Bad Nauheim“. *Berichte der Kommission für Archäologische Landesforschung in Hessen* 10, 2008/2009 (2010), 101–110.

### Jahn 1931

Martin Jahn. *Die Kelten in Schlesien*. Quellenschriften zur ost-deutschen Vor- und Frühgeschichte 1. Breslau: Kabitzsch, 1931.

### Mania 1966

Dietrich Mania. „Die Porta Thuringica – Besiedlungsablauf und Bedeutung in ur- und frühgeschichtlicher Zeit“. *Wissenschaftliche Zeitschrift der Martin-Luther-Universität Halle-Wittenberg. Gesellschafts- und sprachwissenschaftliche Reihe* 15 (1966), 75–175.

### Meyer 2008

Michael Meyer. *Mardorf 23, Kr. Marburg-Biedenkopf. Archäologische Studien zur Besiedlung des Mittelgebirgsraumes in den Jahrhunderten um Christi Geburt. Mit Beiträgen von N. Benecke, S. Biegert, M. Daszkiewicz u. a.* Berliner Archäologische Forschungen 5, 2. Rahden/Westf.: Marie Leidorf, 2008.

### Meyer 2012/2013

Michael Meyer. „Frühe ‚Germanen‘ in Hessen“. *Berichte der Kommission für Archäologische Landesforschung in Hessen* 12 (2012/2013), 57–78.

### Meyer und Rauchfuß 2014

Michael Meyer und Björn Rauchfuß. „Leimbach, Lkr. Nordhausen: Ausgrabung einer Siedlung der Przeworsk-Kultur im Südhartzvorland“. In *Vom Nil bis an die Elbe. Forschungen aus fünf Jahrzehnten am Institut für Prähistorische Archäologie der Freien Universität Berlin*. Hrsg. von W. Schier und M. Meyer. Internationale Archäologie – Studia honoraria 36. Rahden/Westf.: Marie Leidorf, 2014, 197–210.

### Michałowski 2010

Andrzej Michałowski. „Die Siedlungen der Jastorf-Kultur in Großpolen“. In *Haus – Gehöft – Weiler – Dorf. Siedlungen der vorrömischen Eisenzeit im nördlichen Mitteleuropa*. Hrsg. von M. Meyer. Berliner Archäologische Forschungen 8. Rahden/Westf.: Marie Leidorf, 2010, 169–198.

### Müller 1983

Rosemarie Müller. „Eine spätlatènezeitliche Siedlung von Kleinkayna, Gem. Großkayna, Kr. Merseburg“. *Jahresschrift für mitteldeutsche Vorgeschichte* 66 (1983), 51–68.

### Peschel 1978

Karl Peschel. *Anfänge germanischer Besiedlung im Mittelgebirgsraum. Sueben – Hermunduren – Markomannen*. Arbeits- u. Forschungsberichte zur sächsischen Bodendenkmalpflege Beiheft 12. 1978.

### Pinkert 1998

Maik Pinkert. „Die Funde aus dem elbgermanischen Gräberfeld von Bebra, Gemarkung Sondershausen, Kyffhäuserkreis“. *Alt-Thüringen* 32 (1998), 186–254.

### Rieckhoff 1993

Sabine Rieckhoff. „Frühe Germanen in Südbayern“. In *Das keltsche Jahrtausend*. Hrsg. von H. Dannheimer und R. Gebhard. Ausstellungskataloge der Prähistorischen Staatssammlung München 23. Mainz: Philipp von Zabern, 1993, 237–242.

**Rodzińska-Nowak 2012**

Judyta Rodzińska-Nowak. *Gospodarka żywnościowa ludności kultury przeworskiej*. Opera Archeologiae Iagellonicae 2. Kraków: Towarzystwo Wydawnicze Historia Iagellonica, 2012.

**Rybová und Drda 1994**

Alena Rybová und Petr Drda. *Hradiste by Stradonice. Rebirth of a Celtic Oppidum*. Praha: Institute of Archaeology, Czech Academy of Sciences, 1994.

**Schmidt 1982**

Berthold Schmidt. „Stand und Aufgaben der Frühgeschichtsforschung im Mittelelbe-Saale-Gebiet“. *Jahresschrift für mitteldeutsche Vorgeschichte* 65 (1982), 145–172.

**Schulz 1928**

Walther Schulz. „Die Bevölkerung Thüringens im letzten Jahrhundert v. Chr. auf Grund der Bodenfunde. Ein Beitrag zur Methode in der Vorgeschichtsforschung“. *Jahresschrift für die Vorgeschichte der sächsisch-thüringischen Länder XVI* (1928), 1–128.

**Schumacher 1920**

Karl Schumacher. „Germanisches Spätlatènegrab von Muschenheim“. *Germania* 4 (1920), 75–77.

**Seidel 1999**

Mathias Seidel. „Siedlungsfunde der Przeworsk-Kultur aus Hanau-Mittelbuchen, Main-Kinzig-Kreis (Hessen). Ein Beitrag zu den spätlatènezeitlichen Kultur- und Bevölkerungsverhältnissen in der Wetterau“. *Alt-Thüringen* 33 (1999), 181–230.

**Seidel 2006**

Mathias Seidel. *Das Südharzvorland von der vorrömischen Eisenzeit bis zur Völkerwanderungszeit. Zur Besiedlungsgeschichte einer Altsiedellandschaft im nördlichen Thüringen*. Weimarer Monographien zur Ur- und Frühgeschichte 41. Weimar/Langenweißbach: Beier & Beran, 2006.

**Seidel 2010**

Mathias Seidel. „Gorsleben – ein polykultureller Siedlungsplatz der Vorrömischen Eisenzeit in Nordthüringen. Ein Vorbericht“. In *Haus – Gehöft – Weiler – Dorf. Siedlungen der Vorrömischen Eisenzeit im nördlichen Mitteleuropa. Internationale Tagung Berlin 20.–22.3.2009*. Hrsg. von M. Meyer. Berliner Archäologische Forschungen 8. Rahden/Westf.: Marie Leidorf, 2010, 111–119.

**Skowron 2002**

Justyn Skowron. „Ausgrabungen auf einer Siedlung der Przeworsk-Kultur in Antoniew, Masowien“. *Ethnographisch-Archäologische Zeitschrift* 43 (2002), 23–45.

**Steffens 2012**

Evelyn Steffens. „Nordhausen-Himmelgarten: Ein Fundplatz der vorrömischen Eisenzeit im Südharzvorland“. Masterthesis 2012. Berlin, 2012.

**Ullrich u. a. 2011**

Burkart Ullrich, Georg Kaufmann, Rudolf Knies, Henning Zöllner, Meyer Michael und Lilli Keller. „Geophysical Prospection in the Southern Harz Mountains, Germany. Settlement History and Landscape Archaeology along the Interface of the Latène and Przeworsk Cultures“. *Archaeological Prospection* 18/2 (2011), 95–104.

**Wechler 2006**

Klaus-Peter Wechler. „Archäologische Ausgrabungen auf der Trasse der BAB A 71 bei Heldringen, Kyffhäuserkreis. Funde der Jungsteinzeit bis Römischen Kaiserzeit am Helderbach“. *Veröffentlichungen des Regionalmuseums Bad Frankenhausen: Beiträge zur Kyffhäuserlandschaft* 20 (2006), 122–131.

**Abbildungs- und Tabellennachweis****Spic Rycin i Tabel**

**ABB. | RYC.:** 1–2 Th. Spazier (Thüringisches Landesamt für Denkmalpflege und Archäologie, Weimar) nach Vorlage von M. Seidel. 3 R. Oschwald (Thüringisches Landesamt für Denk-

malpflege und Archäologie, Weimar). **TAB. | TAB.:** 1 M. Seidel.

**Tafelnachweis****Spis Tablic**

1 1: R. Oschwald, Thüringisches Landesamt für Denkmalpflege und Archäologie, Weimar; 2: K. Vogel, Freie Universität Berlin. 2–5 S. Büchner, Freie Universität Berlin.

**MATHIAS SEIDEL**

Dr. phil., Gebietsreferent Südthüringen Thüringisches Landesamt für Denkmalpflege und Archäologie sowie Leiter Steinsburgmuseum Römhild. Studium der Vor- und Frühgeschichte, Geschichte und Skandinavistik Philipps-Universität Marburg und Westfälische-Wilhelms-Universität Münster. Wissenschaftliches Fachgebiet: Vorrömische Eisenzeit/Latènezeit und Römische Kaiserzeit, Kelten und Germanen im Mittelgebirgsraum, Siedlungsarchäologie.

Dr. Mathias Seidel  
Landesamt für Denkmalpflege und Archäologie  
Außenstelle Steinsburgmuseum  
Waldhaussiedlung 8  
98630 Römhild, Deutschland  
E-Mail: mathias.seidel@tlda.thueringen.de