

## **4. Material**

### **4.1 Patientengut**

In der Klinik für Pferde, Allgemeine Chirurgie und Radiologie werden routinemäßig Röntgenbilder der Köpfe alter Pferde angefertigt. So können anhand der Aufzeichnungen der Radiologie die entsprechenden Fälle recherchiert und die dazu gehörigen Aufnahmen im Archiv gefunden werden. Die in dieser Arbeit ausgewerteten Röntgenbilder stammen von Patienten, die zwischen dem 01.01.1997 und dem 15.07.2003 in der Klinik für Pferde, Allgemeine Chirurgie und Radiologie ambulant vorgestellt oder auch stationär aufgenommen wurden. Im Sinne der vorliegenden Studie, die sich den Backenzahnveränderungen alter Pferde widmet, wurden nur Röntgenbilder von Pferden mit einem Alter von 15 Jahren oder älter berücksichtigt.

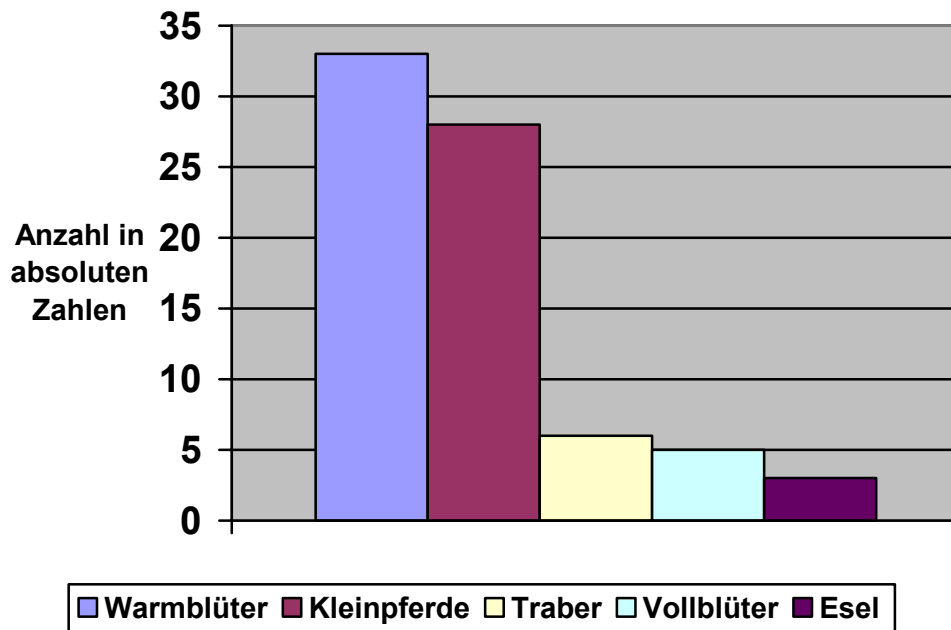
Von den vorhandenen Röntgenbildern konnten 85 in diese Arbeit aufgenommen werden. Diese Bilder stammen von 75 Pferden, von denen ein- oder zum Teil auch mehrmals im oben genannten Zeitraum 90° Aufnahmen des Kopfes angefertigt wurden. Von sechs Pferden liegen zwei Aufnahmen und von zwei Pferden sogar drei Aufnahmen vor. Diese Röntgenbilder wurden in einem Abstand von mindestens fünf Monaten und höchstens fünf Jahren aufgenommen.

### 4.1.1 Verteilung nach Rasse

Die Pferde werden in folgende Rassen unterteilt: Warmblüter, Kleinpferde ( einschließlich sämtlicher Ponyrassen), Traber, Vollblüter und Esel. Dabei stellt der Esel genaugenommen eine Untergattung der Pferde dar (GRIZMEK u. VOLF, 1972).

Tabelle 10: Vorkommen der verschiedenen Pferderassen;

	Anzahl:	%
Warmblüter	33	44
Kleinpferde (einschl. der Ponyrassen)	28	38,7
Traber	6	9,3
Vollblüter (englische und arabische)	5	8
Esel	3	3

**Abb.11: Verteilung nach Rasse (n=75)**

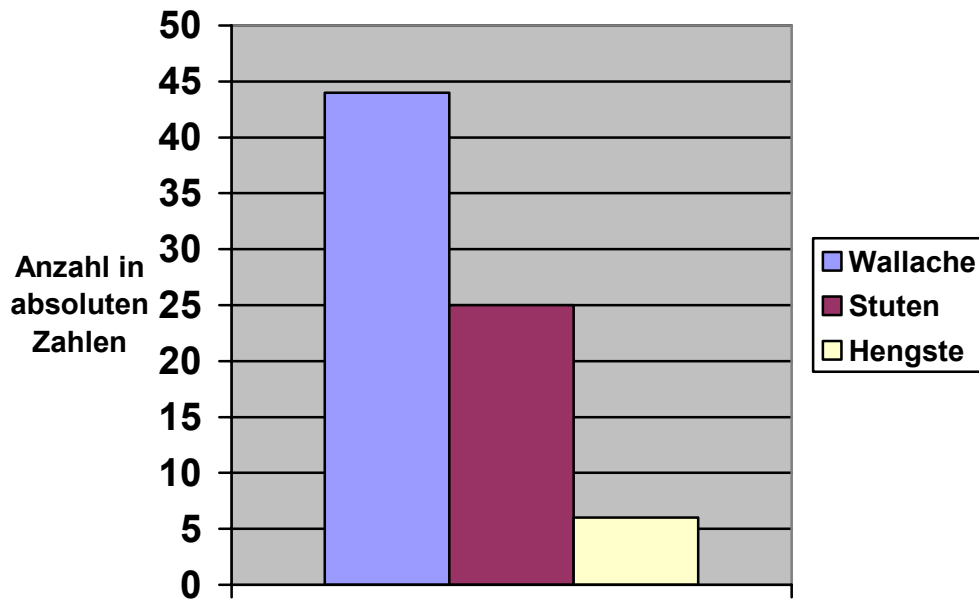
#### 4.1.2 Verteilung nach Geschlecht

Weiterhin teilen sich die Pferde nach ihrem Geschlecht auf in Hengste, Stuten und Wallache.

Tabelle 11: Verteilung der Geschlechter

	Anzahl	%
Wallache	44	58,6
Stuten	25	33,3
Hengste	6	8

**Abb. 12: Verteilung nach Geschlecht (n=75)**



#### 4.1.3 Verteilung nach Rasse und Geschlecht

Kombiniert man die beiden Parameter, gelangt man zur folgenden Verteilung:

**Abb. 13: Verteilung nach Rasse und Geschlecht (n=75)**

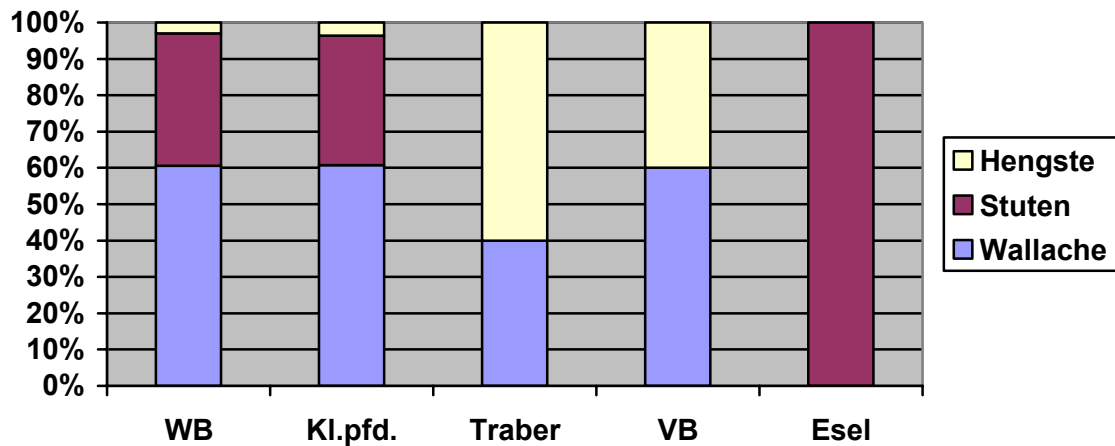


Tabelle 12: Verteilung der Geschlechter innerhalb der Rassen;

		Anzahl	%		Anzahl	%	
Warmblüter:	Wallache	20	60,6	Kleinpferde:	Wallach	17	60,7
	Stuten	12	36,4		Stuten	10	35,7
	Hengste	1	3		Hengste	1	3,6
Traber:	Wallache	4	66,6	Vollblüter:	Wallache	3	60
	Stuten	-			Stuten	-	
	Hengste	2	33,3		Hengste	2	40
Esel:	Wallache	-					
	Stuten	3	100				
	Hengste	-					

#### 4.1.4 Verteilung nach Alter

Im Sinne dieser Arbeit gilt ein Pferd mit einem Alter ab 15 Jahren als altes Pferd. Aufnahmen von Pferden, die älter als 41 Jahre sind, liegen nicht vor. Das Alter des Patientenguts reicht demnach von 15 bis 41 Jahre

Um die Veränderungen am Backenzahngewiß des Pferdes, die im Laufe des fortgeschrittenen Alters auftreten, besser darstellen zu können, werden die Pferde in drei Altersgruppen eingeteilt. Jede Gruppe enthält neun Jahrgänge. Da zunächst vor allem die Backenzahnveränderungen im hohen Alter interessieren, werden Pferde, von denen mehrere Aufnahmen vorliegen, gemäß der höchsten Altersangabe in die entsprechende Gruppe eingeteilt.

**Gruppe I: 15-23 Jahre**

**Gruppe II: 24-32 Jahre**

**Gruppe III: 33-41 Jahre**

**Abb. 14: Anzahl der Fälle pro Gruppe**

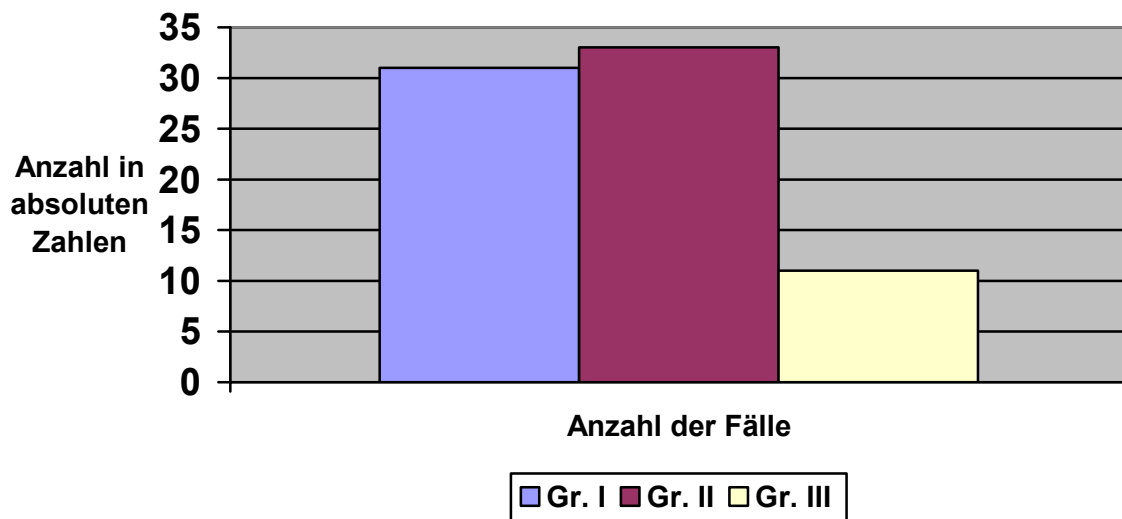


Tabelle 13: Anzahl der Fälle pro Altersgruppe;

	Anzahl	%
Gruppe I	31 Fälle	41,3
Gruppe II	33 Fälle	44
Gruppe II	11 Fälle	14,7